

更なる安全性の向上について

- ・ 中間検証の結果と市民意見や学識経験者からの指摘事項などを踏まえ、基本的に今までの支援策の方向性を踏襲しつつ、より一層の支援の目的の達成に向け、「更なる安全性の向上」「阪堺線堺市内区間の早期の自立再生」「市全体への効果の波及」の3つの観点で進める。

「更なる安全性の向上」

併用軌道区間の軌道改修が概ね完了し、安全性の確保が図られているが、安全性を継続的に向上していく必要がある



今後は専用軌道を中心に老朽化対策を継続し、阪堺線（堺市内区間）の更なる安全性向上をめざす。

「阪堺線（堺市内区間）の早期の自立再生」

支援策による利用者増加や阪堺電軌の自助努力により、収支改善は図られているが、阪堺線（堺市内区間）の早期の自立・再生を図る必要がある。



阪堺電軌の更なる自助努力を促しながら、阪堺線（堺市内区間）の早期の自立・再生をめざす。

「市全体への効果の波及」

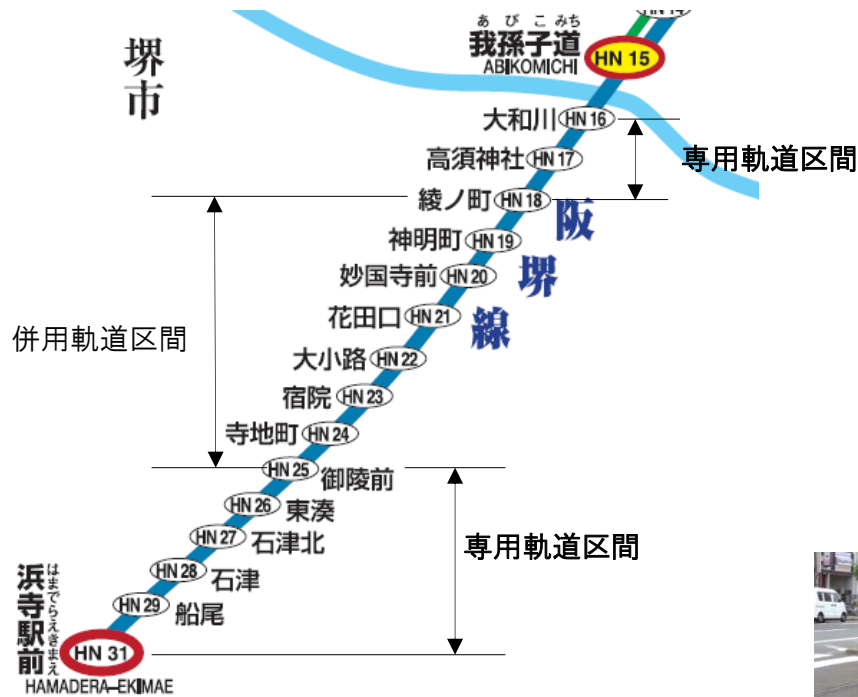
支援策の効果で、阪堺線沿線の沿線活性化に一定寄与しているが、支援効果を沿線だけでなく、市全体に波及させる必要がある。



関連施策との連携や協働を推進し、市全体への効果の波及をめざす。

老朽化対策（軌道改修）

- 平成29年度以降は専用軌道区間を中心に老朽化対策を行う。併せて、併用軌道区間の部分的改修も行い、更なる安全性の向上を図る。



<軌道改修内容>

- レール・まくら木の交換

※併用軌道と同様、国費も活用しながら老朽化対策を実施

<軌道改修予定区間>

綾ノ町～御陵前間

約300単m (150m×2)

我孫子道～大和川、船尾～浜寺駅前間

約1,800単m (900m×2)



併用軌道



専用軌道

老朽化対策（軌道改修）

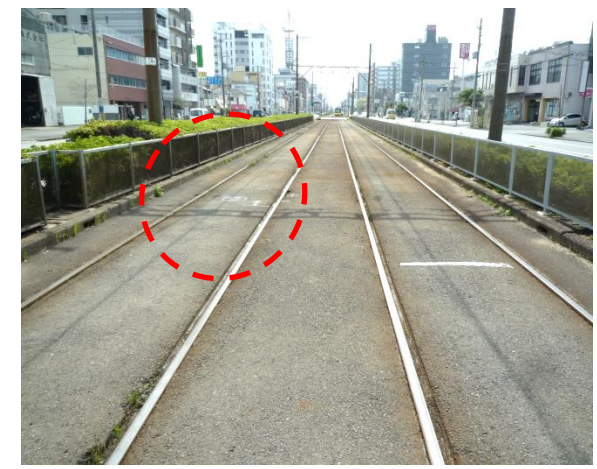
・併用軌道区間の部分的改修（レール・まくら木の交換等）を行い、更なる安全性の向上を図った。

【綾ノ町～神明町 上り線 約30m】

【神明町～妙国寺前 下り線 約30m】

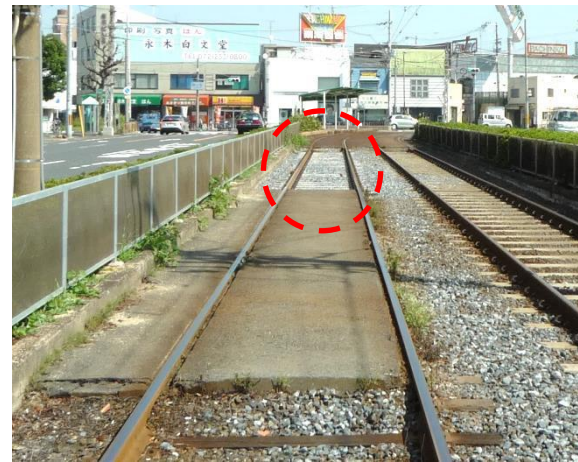
<改修前>

<改修前>



<改修後>

<改修後>

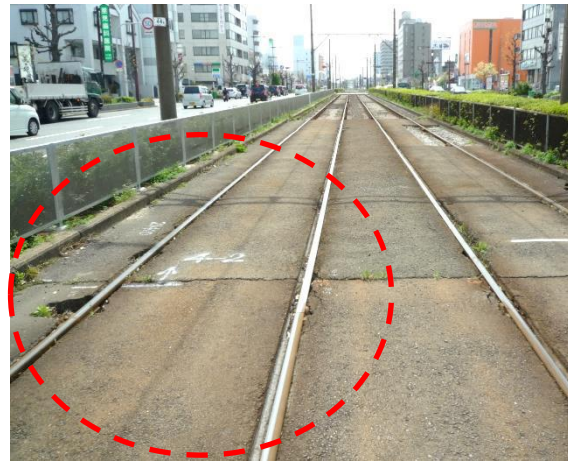


老朽化対策（軌道改修）

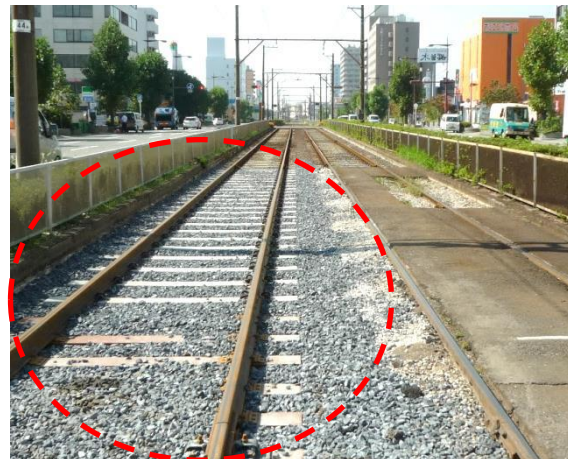
・併用軌道区間の部分的改修（レール・まくら木の交換等）を行い、更なる安全性の向上を図った。

【宿院～寺地町 下り線 約30m】

<改修前>



<改修後>



【寺地町～御陵前 上り線 約40m】

<改修前>



<改修後>



老朽化対策（軌道改修）

・石津～船尾間の専用軌道区間の部分的改修を行い、更なる安全性の向上を図った。



老朽化の激しいまくら木を交換



線路側面にコンクリート板を設置

併用軌道区間の定時性に関する調査結果について

・堺トラム3編成にGPSロガーを設置し、運行中の時刻データや位置データ等を取得することにより、堺市内併用軌道区間の定時性に関する調査・分析を行った。

調査期間 平成29年3月7日（火）～16日（木）

調査区間 綾ノ町停留場～東湊停留場間

対象車両 堺トラム3編成

区分	南行き（綾ノ町→東湊） 平均値	北行き（東湊→綾ノ町） 平均値
実際の区間運行時間	16分19秒	16分11秒
区間標準運行時間からの遅れ※	2分09秒	1分10秒
区間合計停車時間	8分52秒	8分29秒
停留場以外の交差点の停車回数	4.6回	3.2回
停留場以外の交差点の停車時間合計	3分08秒	2分07秒

※ダイヤ上での標準運行時間

南行き（綾ノ町→東湊）：14分

北行き（東湊→綾ノ町）：15分

併用軌道区間の定時性に関する調査結果について

・併用軌道区間の各停留場及び交差点ごとの平均停車時間等を示す。南行きは、綾ノ町停留場出発時点で平均約1分30秒の遅れがある。

【南行き（綾ノ町→東湊）】

交差点	停留場	交差点 停止確率	平均 停車時間	平均 遅れ時間
綾ノ町	綾ノ町	-	0:54	1:26
綾ノ町南	-	63.4%	0:18	-
九間町東一丁	-	0%	0:00	-
神明町	神明町	-	0:41	2:28
材木町北	-	35.9%	0:22	-
材木町	妙国寺前	-	0:31	3:05
花田口北	-	52.4%	0:21	-
花田口	花田口	-	0:51	3:06
花田口南	-	11.0%	0:05	-
大小路北	-	4.8%	0:02	-
大小路	大小路	-	1:16	3:22
大小路南	-	9.7%	0:04	-

交差点	停留場	交差点 停止確率	平均 停車時間	平均 遅れ時間
宿院北	-	35.2%	0:01	-
宿院(北側)	-	29.0%	0:23	-
宿院(南側)	宿院	-	0:19	3:32
中之町東一丁	-	8.3%	0:04	-
寺地町一丁	-	45.5%	0:13	-
少林寺	寺地町	-	0:35	3:19
新在家町東一丁	-	0.7%	0:00	-
南旅籠町	-	64.1%	0:32	-
御陵前北(北側)	-	0.7%	0:00	-
御陵前北(南側)	御陵前	-	0:15	4:11
御陵前	-	100%	0:32	-
-	東湊	-	0:22	3:35

併用軌道区間の定時性に関する調査結果について

・併用軌道区間の各停留場及び交差点ごとの平均停車時間等を示す。

【北行き（東湊→綾ノ町）】

交差点	停留場	交差点 停止確率	平均 停車時間	平均 遅れ時間
-	東湊	-	0:18	0:04
御陵前	-	73.9%	0:14	-
御陵前北(南側)	御陵前	-	0:38	1:20
南旅籠町	-	2.8%	0:02	-
新在家町東一丁	-	0%	0:00	-
少林寺	寺地町	-	1:05	1:17
寺地町一丁	-	2.8%	0:01	-
中之町東一丁	-	42.3%	0:15	-
宿院(南側)	-	23.2%	0:17	-
宿院(北側)	宿院	-	0:17	1:22
宿院北	-	7.7%	0:04	-
大小路南	-	43.7%	0:14	-

交差点	停留場	交差点 停止確率	平均 停車時間	平均 遅れ時間
大小路	大小路	-	0:36	1:11
大小路北	-	33.1%	0:20	-
花田口南	-	40.8%	0:15	-
花田口	花田口	-	0:45	1:31
花田口北	-	16.9%	0:07	-
材木町	妙国寺前	-	0:58	1:20
材木町北	-	21.8%	0:12	-
神明町	神明町	-	1:05	1:21
九間町東一丁	-	2.8%	0:01	-
綾ノ町南	-	12.0%	0:06	-
綾ノ町	綾ノ町	-	0:41	1:04