

2

工作物

工作物に対する配慮

地域特性への配慮

- ・地域の特性を活かした景観形成に向けて、地域別方針に則した景観形成を図る。

趣旨

高架道路や橋梁などの工作物は大規模で特徴的な形態のものが多いため、景観に与える影響が大きく、地域を代表する顔となります。「堺市景観計画」の地域別方針に沿って地域になじむシンボリックなデザインとしましょう。



まちなみ形成への配慮

- ・周辺の自然、歴史、市街地の景観や土地利用と調和した形態・意匠とする。
- ・擁壁や法面がある場合は、緑化や化粧ブロック等により景観上の配慮を行う。

趣旨

まちなみ景観や自然にとけ込む風景を構成する要素としてデザインすることが大切です。大きな面がある場合には特に配慮が必要です。



A 1 建築物
地域特性に対する配慮

B 1 建築物
まちの特性に対する配慮

C1 1 建築物
敷地に対する配慮

C2 1 建築物
建築物に対する配慮

C3 1 建築物
付帯設備等に対する配慮

2 工作物

3 屋外広告物

1 建築物
A 地域特性に対する配慮

色彩への配慮

- ・法令・規則等に基づき配色しなければならない場合を除き、周辺の景観と調和の取れた色彩を使用する。
- ・隣接する建築物等との調和にも配慮した色彩を使用する。

趣旨

航空法による赤白の塗り分けなど法令や規則などで色彩が定められている場合もありますが、それ以外の際には景観に配慮した色彩とすることが必要です。

1 建築物
B まちの特性に対する配慮



さわやかな青系の色彩で高架鉄道と駅舎を一体的にデザイン



工場の素材を活かしつつ、周辺との調和を図ったデザイン

1 建築物
C1 敷地に対する配慮

緑化

- ・既存樹木をできるだけ活用するとともに、敷地内の積極的な緑化を図る。

趣旨

樹木などの緑は工作物の印象を和らげ、景観への影響を緩和することができるため、緑化は特に大切です。

1 建築物
C3 付帯設備等に対する配慮



鉄塔の間を抜ける小径を緑道として整備

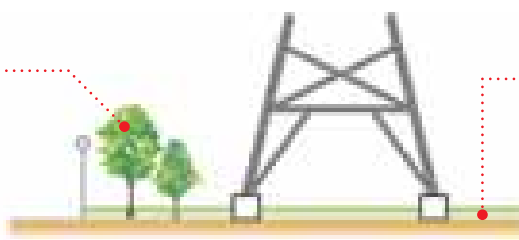


鉄塔の足下を緑化

2 工作物

通り沿いからの眺めに配慮し、フェンス越しに緑が見えるような緑化を配置

芝生などの緑化で工作物の印象を軽減



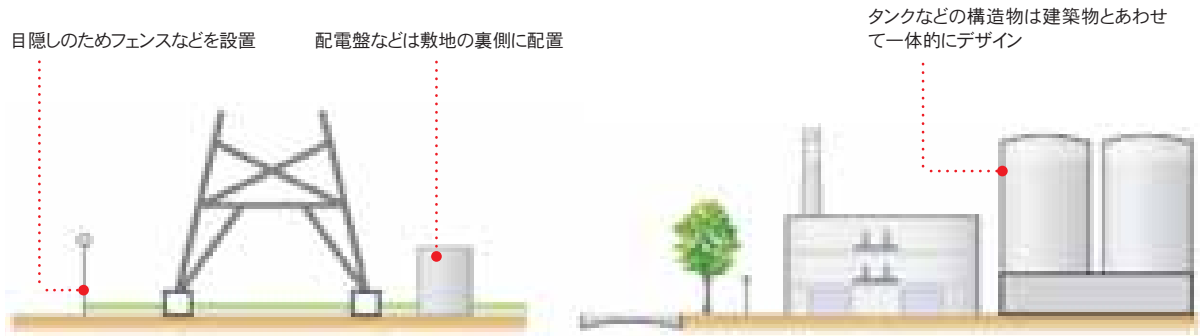
3 屋外広告物

付帯設備

・設備等の付属物は、道路から見えにくい位置に設置するか、工作物本体と調和する意匠とする、もしくは目隠し等の工夫を行う。

趣旨

付帯設備は特に景観に異質な印象を与える特殊な形態のものもあるため、本体との一体的なデザインが大切です。



A 1 建築物
地域特性に対する配慮

B 1 建築物
まちの特性に対する配慮

C1 1 建築物
敷地に対する配慮

C2 1 建築物
建築物に対する配慮

C3 1 建築物
付帯設備等に対する配慮

2 工作物

3 屋外広告物