

泉ヶ丘駅前地域の現況について

泉ヶ丘駅前地域活性化ビジョンに関する経過

平成23年3月 泉ヶ丘駅前地域活性化ビジョン 策定

平成27年1月 同ビジョン 改訂

- 泉北高速鉄道の民営化
- 大阪府タウン管理財団（現・大阪府都市整備推進センター）が所有する駅前施設の民間事業者への譲渡
- 近畿大学医学部等の開設予定

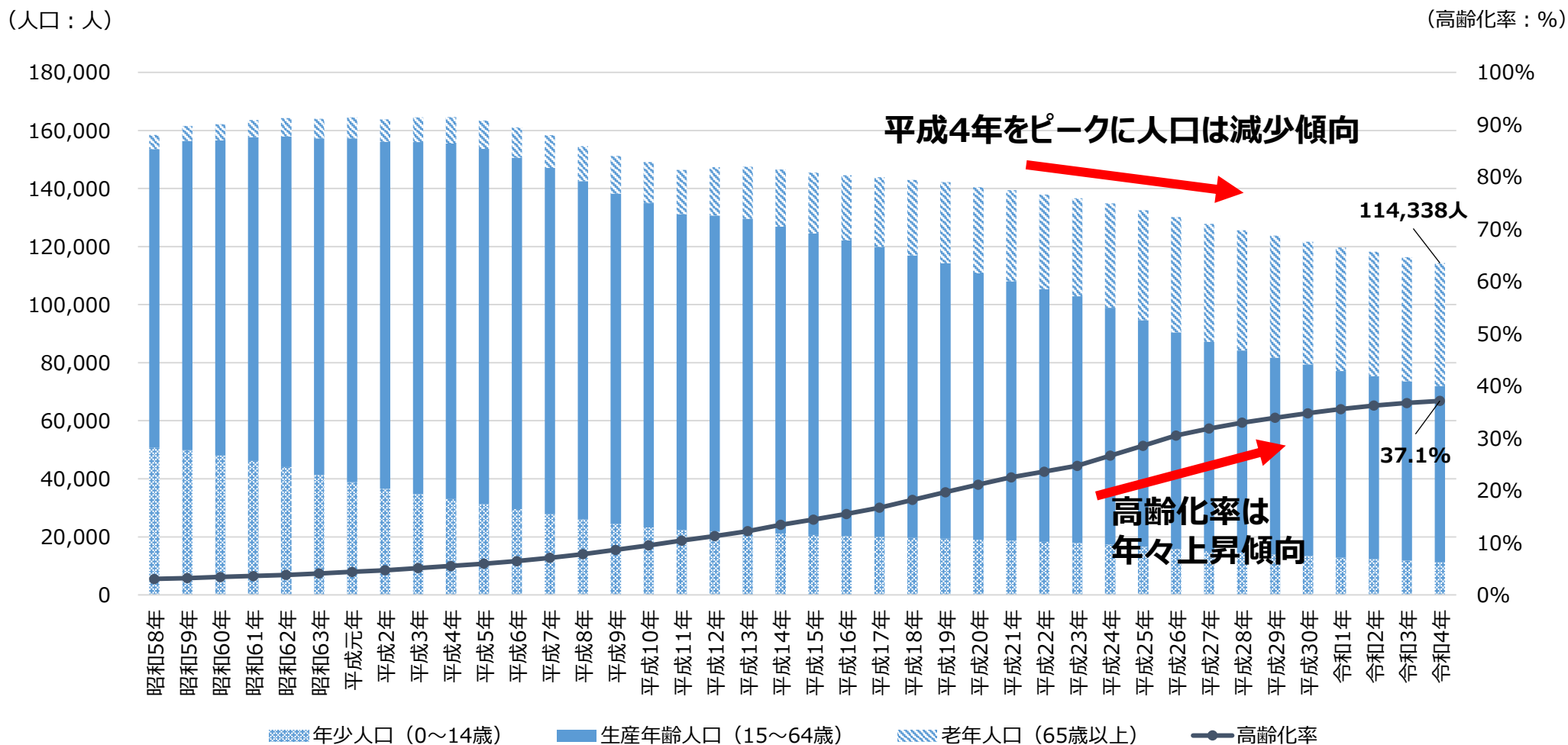
取組期間：平成35年度（令和5年度）までの概ね10年間



取組期間が満了を迎えるため、次期ビジョンの検討開始

年齢階層別人口比率の推移と高齢化率

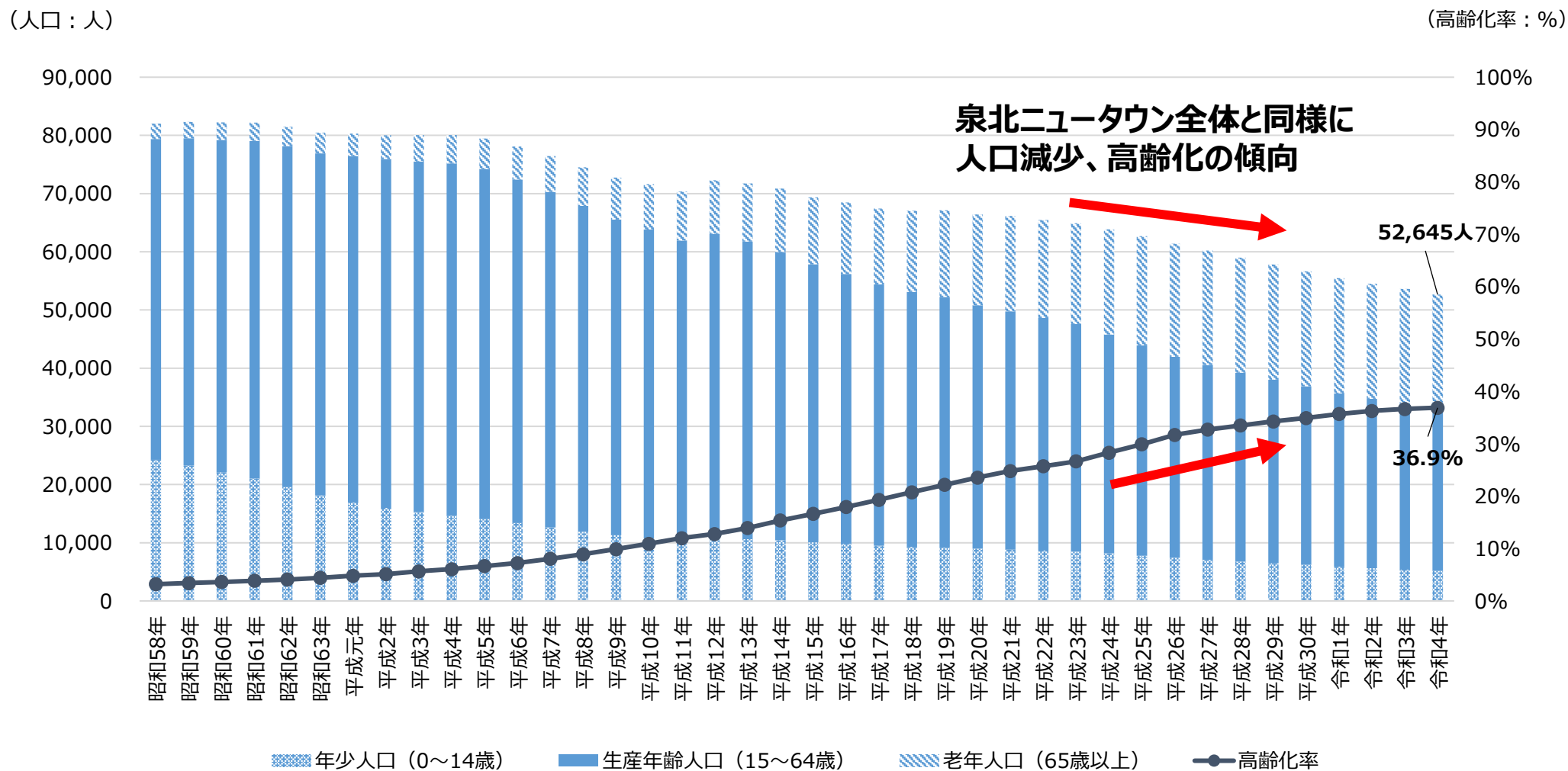
[泉北ニュータウン全体]



(平成11年までは住民基本台帳人口、平成12年以降は住民基本台帳人口及び外国人登録人口の合算による各年12月末現在の人口)

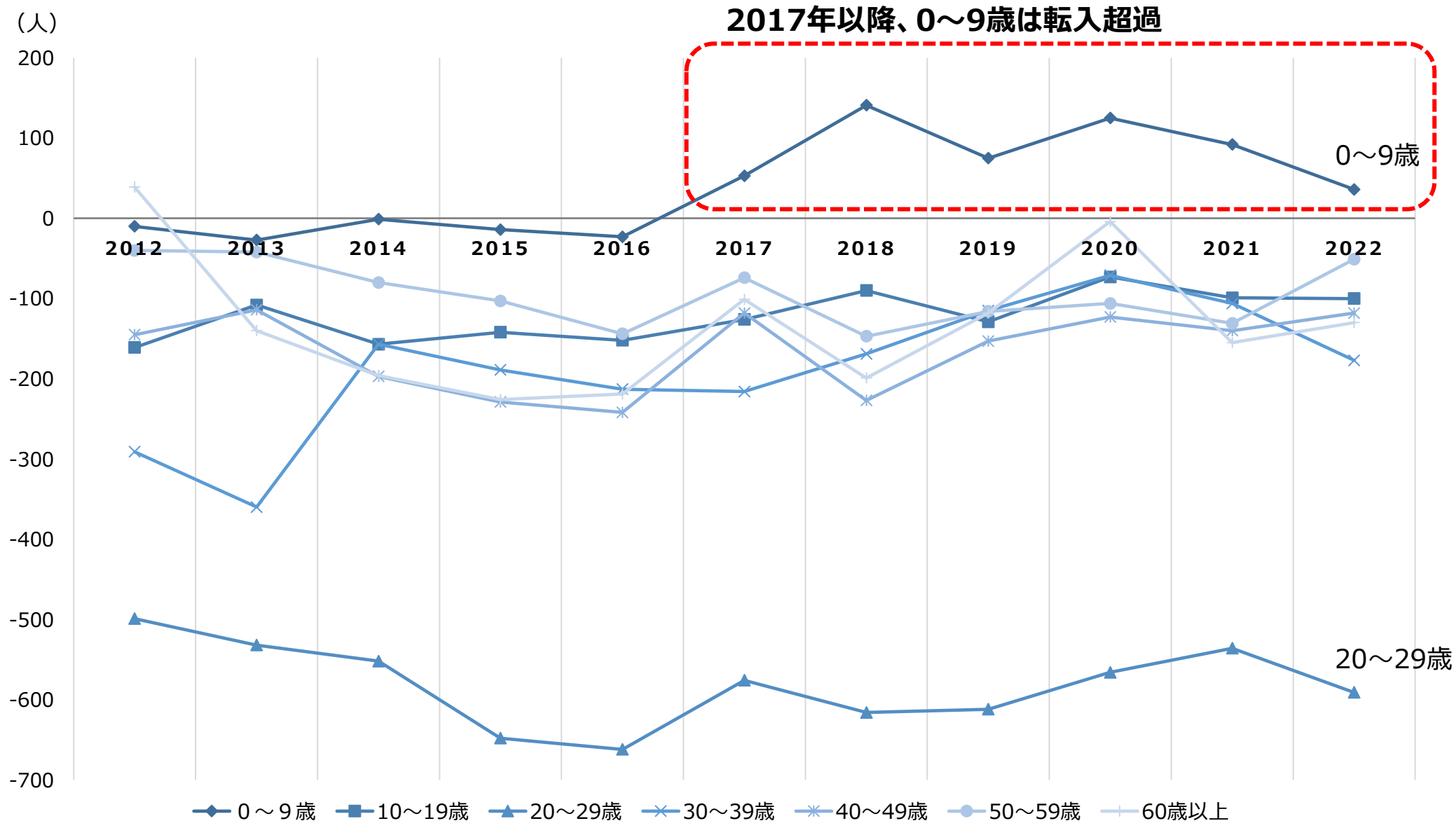
年齢階層別人口比率の推移と高齢化率

[泉ヶ丘地区]



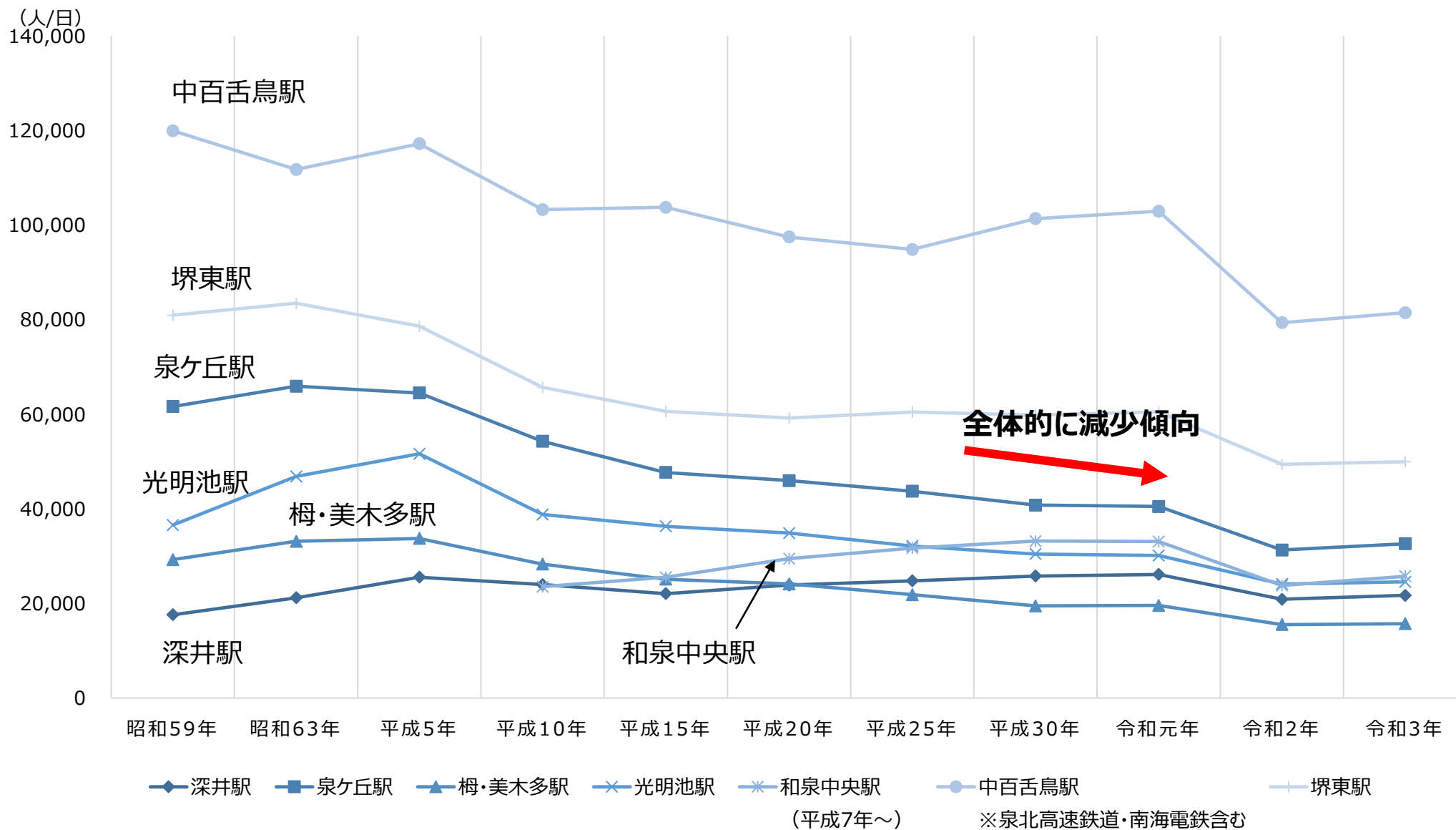
(平成11年までは住民基本台帳人口、平成12年以降は住民基本台帳人口及び外国人登録人口の合算による各年12月末現在の人口)

年代別 転出入人口の差 [堺市南区]



(資料：住民基本台帳人口移動報告)

泉北高速鉄道各駅1日あたりの乗降客数



(資料：大阪府統計年鑑)

来街者の買い物行動や商業地の現状 [泉ヶ丘]

○来街目的

買い物するため（約7割）／通勤・通学のため（約1割）
その他（趣味・習い事、家族・友人との時間を楽しむため）（約1割）

○買い物の内容（複数回答可）

食料品や生活用品（約9割）／衣料品・靴・雑貨（約4割）／書籍・文具・CD等（約1割）

○このまちで買物する理由（複数回答可）

自宅から近い（約5割）／商品数が豊富である（約2割）／お店の数・種類が多い（約1割）

○まちの印象（良い面）（回答数の多いもの）

にぎわい、楽しさがある／安全で、安心して利用できる／まちまでが通いやすく便利である／
まちのつくりが、買い物がしやすく便利である

○このまちに対する不足、不満点（回答数の多いもの）

お店の数／お店の種類／休憩スペース（広場等）／公衆トイレ

○このまちが優れていると感じる点（回答数の多いもの）

まちのつくりが、買い物がしやすく便利である／にぎわい、楽しさがある

（資料：令和4年度商圈実態調査（堺市、堺商工会議所）来街者アンケート調査より）

都市計画変更状況

