

第2回 堺市総合交通体系検討庁内委員会 資料② 利用者数の推移等

○平成21年6月OD調査の結果概要	・・・ p.1
○南海本線（堺市内）と阪堺線（堺市内）の乗車人員の推移	・・・ p.2
○阪堺線沿線（堺市内）の人口推移	・・・ p.3
○阪堺線沿線（堺市内）の高齢化率	・・・ p.4～5
○阪堺線沿線（堺市内）の事業所数推移	・・・ p.6
○阪堺線沿線（堺市内）の従業員数推移	・・・ p.7
○阪堺線・上町線の区間別乗車人員の推移	・・・ p.8～9
○各停留場ごとの乗降客数経年変化	・・・ p.10～12
○各停留場乗車人員の1区間・2区間利用状況	・・・ p.13
○阪堺線沿線（堺市内）の目的別時間帯別利用状況	・・・ p.14～21
○阪堺線沿線（堺市内）の目的別利用状況（降車）	・・・ p.22～23

平成21年6月OD調査の結果概要

○券種別乗車人員および輸送人員（人/日）

項目 券種	定期			定期外			その他	合計
	計	通勤定期	通学定期	計	現金	回数券		
乗車人員	7,504	4,812	2,692	11,419	5,908	5,511	348	19,271
構成比	38.9%	25.0%	14.0%	59.3%	30.7%	28.6%	1.8%	100.0%

○大人／小児別（人/日）

	大人	小児	計
乗車人員	18,643	628	19,271
構成比	96.7%	3.3%	100.0%

○券種別（人/日）

	現金	回数券	通勤定期	通学定期	その他	計
乗車人員	5,908	5,511	4,812	2,692	348	19,271
構成比	30.7%	28.6%	25.0%	14.0%	1.8%	100.0%

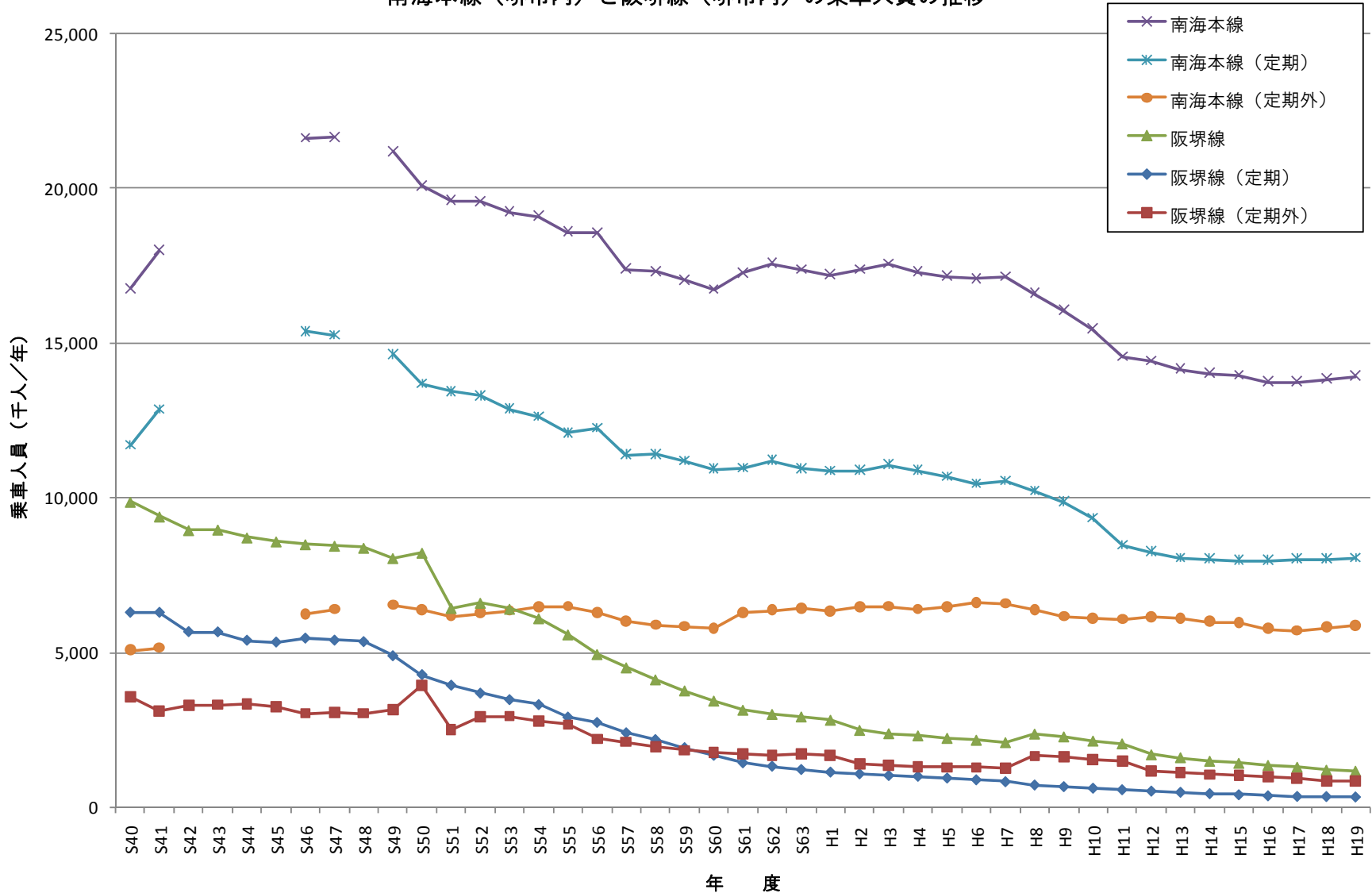
○利用目的別（人/日）

	通勤	通学	買物	レジャー	その他	計
乗車人員	8,979	3,155	1,558	928	4,651	19,271
構成比	46.6%	16.4%	8.1%	4.8%	24.1%	100.0%

南海本線（堺市内）と阪堺線（堺市内）の乗車人員の推移

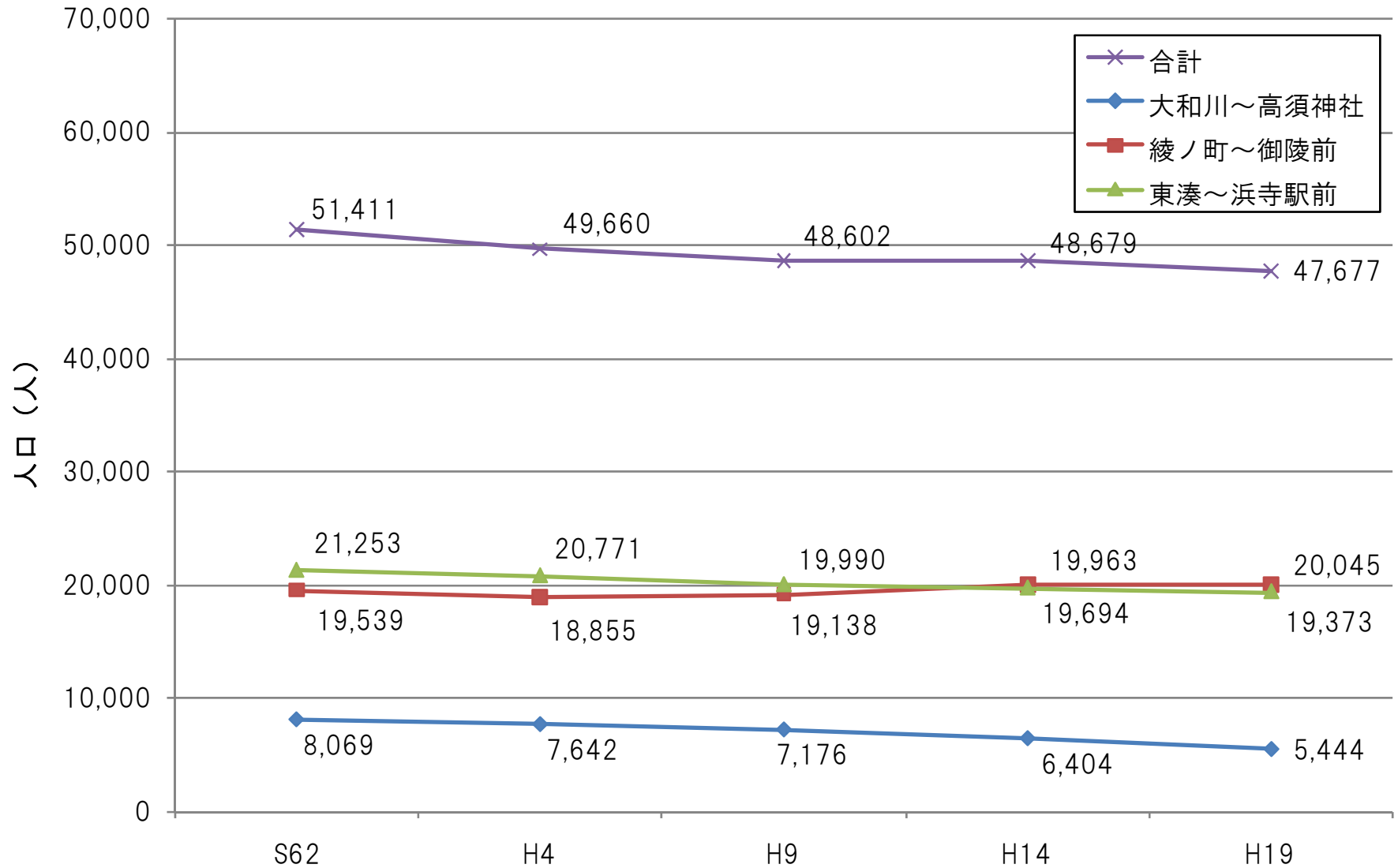
○南海本線の定期外利用者を除いて、利用者は減少している。
 ○昭和40年代、臨海工業地帯の造成により、南海本線の定期利用は大幅に増加しているが、阪堺線は増えていない。

南海本線（堺市内）と阪堺線（堺市内）の乗車人員の推移



阪堺線沿線（堺市内）の人口推移

○沿線人口は減少しているが、その大半は大和川～高須神社の沿線である。
○綾ノ町～御陵前では、人口は増加している。



阪堺線沿線（堺市内）の高齢化率（1）

○人口がこれまでのすう勢により減少するとした場合の阪堺線沿線（堺市内）の将来人口の推計（人）

年齢階級	平成22年			平成27年（推計）			平成32年（推計）			平成37年（推計）		
	総数	男	女	総数	男	女	総数	男	女	総数	男	女
0-4	1,721	882	839	1,671	848	823	1,511	771	740	1,386	703	683
5-9	2,041	1,037	1,004	1,706	880	826	1,657	846	811	1,500	769	731
10-14	2,043	1,052	991	2,039	1,035	1,004	1,704	878	826	1,655	844	811
15-19	2,096	1,070	1,026	2,111	1,081	1,030	2,107	1,064	1,043	1,764	905	859
20-24	2,419	1,246	1,173	2,311	1,182	1,129	2,327	1,196	1,131	2,322	1,177	1,145
25-29	2,578	1,325	1,253	2,471	1,262	1,209	2,361	1,197	1,164	2,378	1,212	1,166
30-34	3,081	1,563	1,518	2,432	1,258	1,174	2,330	1,198	1,132	2,230	1,137	1,093
35-39	3,749	1,912	1,837	3,003	1,522	1,481	2,371	1,226	1,145	2,272	1,169	1,103
40-44	3,385	1,725	1,660	3,703	1,895	1,808	2,970	1,510	1,460	2,350	1,218	1,132
45-49	3,142	1,591	1,551	3,363	1,720	1,643	3,681	1,888	1,793	2,953	1,506	1,447
50-54	2,741	1,389	1,352	3,134	1,586	1,548	3,353	1,715	1,638	3,669	1,881	1,788
55-59	3,460	1,741	1,719	2,642	1,345	1,297	3,023	1,537	1,486	3,231	1,658	1,573
60-64	3,910	1,948	1,962	3,222	1,634	1,588	2,464	1,264	1,200	2,817	1,443	1,374
65-69	3,395	1,588	1,807	3,567	1,804	1,763	2,944	1,516	1,428	2,253	1,172	1,081
70-74	2,810	1,274	1,536	3,014	1,437	1,577	3,175	1,633	1,542	2,621	1,372	1,249
75-79	2,415	1,007	1,408	2,346	1,094	1,252	2,517	1,234	1,283	2,659	1,403	1,256
80-84	1,767	657	1,110	1,867	810	1,057	1,822	883	939	1,957	993	964
85-89	948	285	663	1,122	455	667	1,196	559	637	1,176	608	568
90-94	392	70	322	418	154	264	502	236	266	545	290	255
95-99	125	19	106	110	29	81	127	61	66	153	86	67
100-	13	2	11	40	10	30	39	14	25	44	23	21
65以上	11,865	4,902	6,963	12,484	5,793	6,691	12,322	6,136	6,186	11,408	5,947	5,461
合計	48,231	23,383	24,848	46,292	23,041	23,251	44,181	22,426	21,755	41,935	21,569	20,366

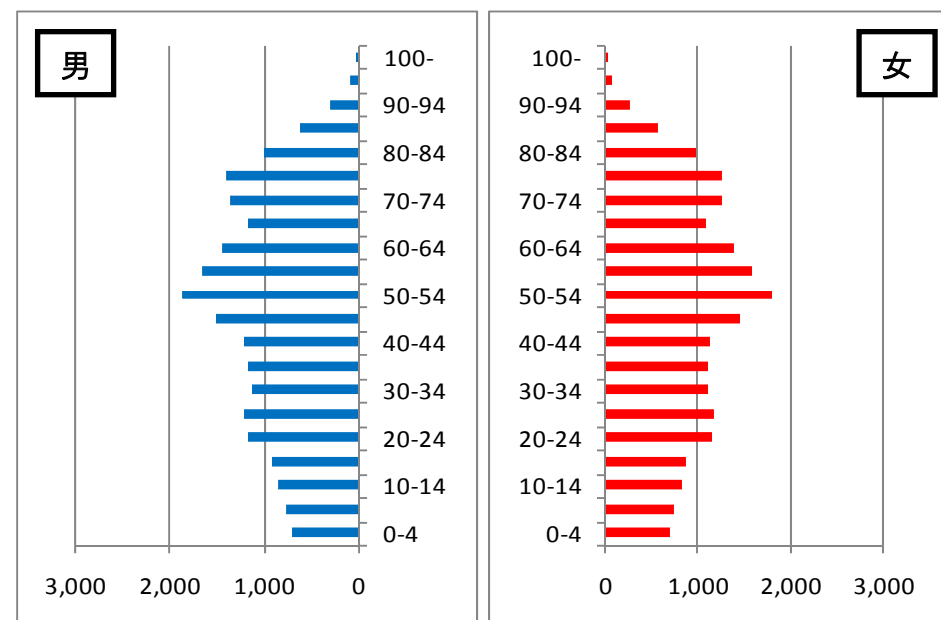
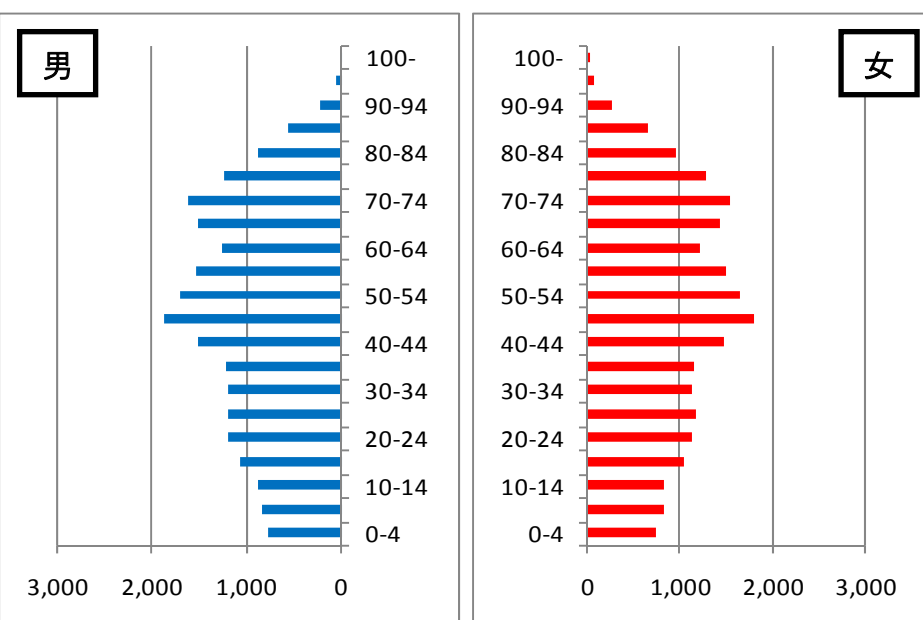
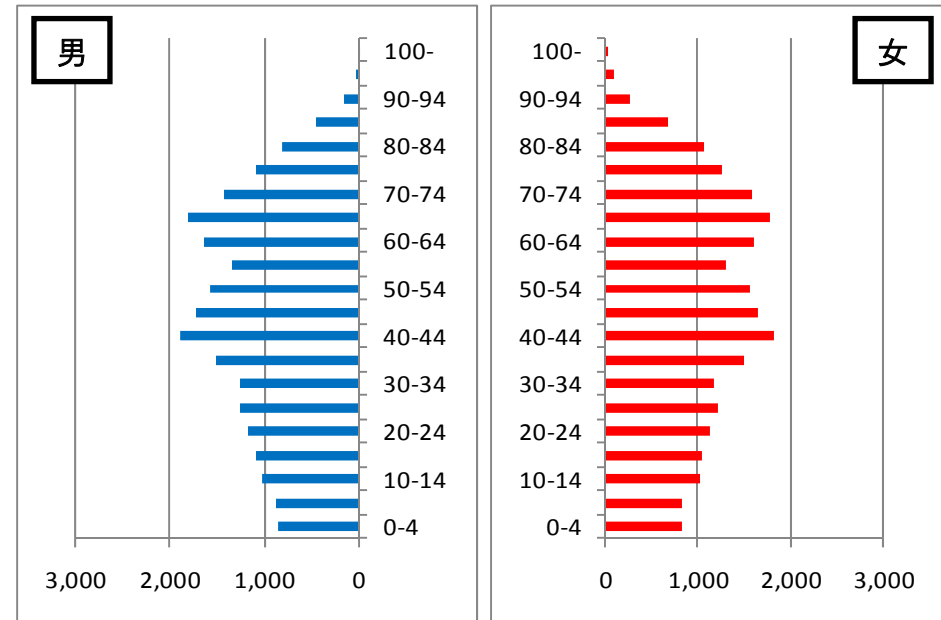
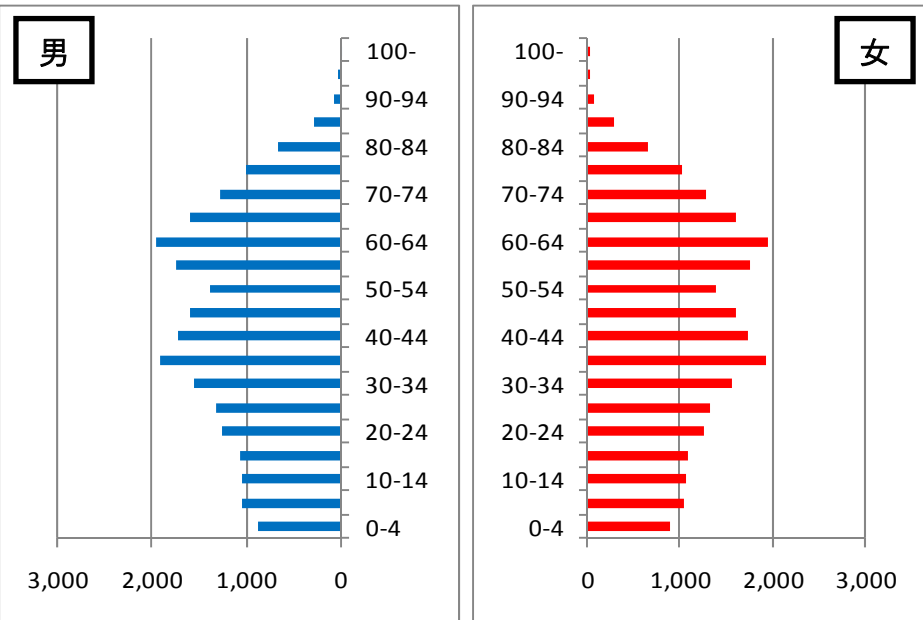
（注）阪堺線沿線は、各停留場から駅勢圏（300m）の範囲とした。

（注）平成27・32・37年の人口推計は、コーホート変化率法によって算出した。

高齢化率の推移：平成22年度（24.6%） 平成27年度（27.0%） ≪推計≫
 平成32年度（27.9%） ≪推計≫ 平成37年度（27.2%） ≪推計≫

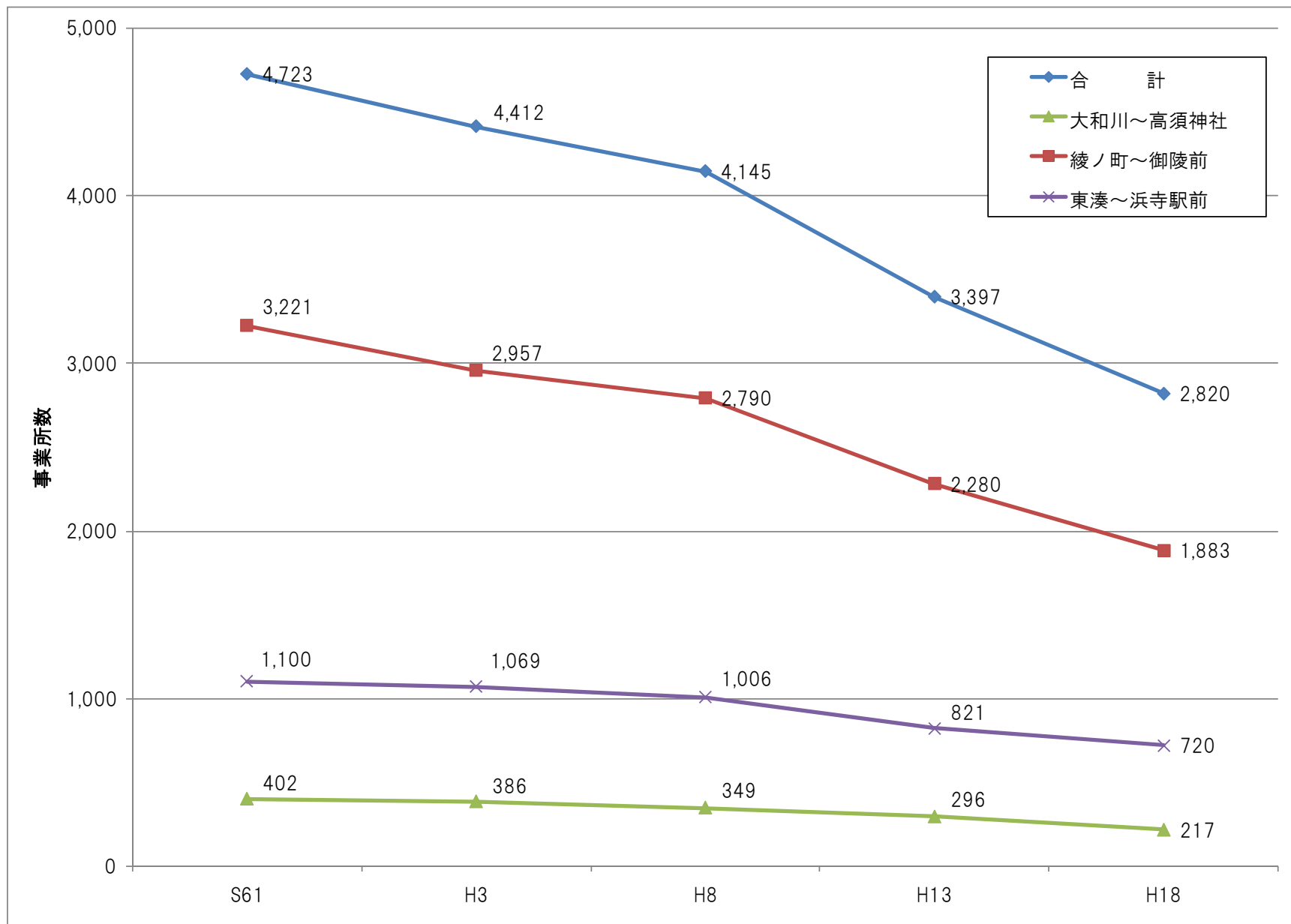
【参考】
 堺市高齢化率（H22）
 （21.7%）

阪堺線沿線（堺市内）の高齢化率（2）



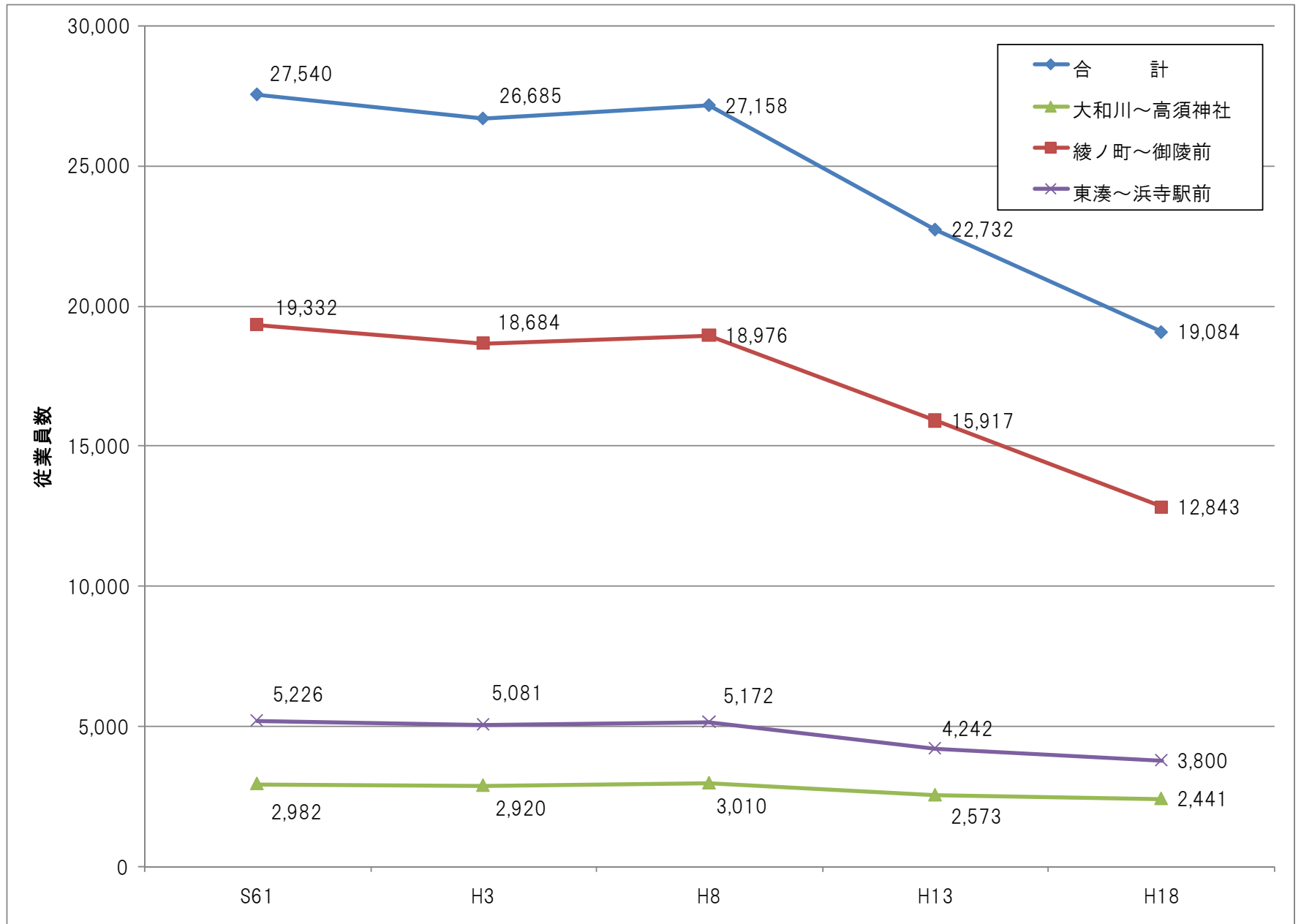
阪堺線沿線（堺市内）の事業所数推移

○沿線の事業所数は減少を続けている。



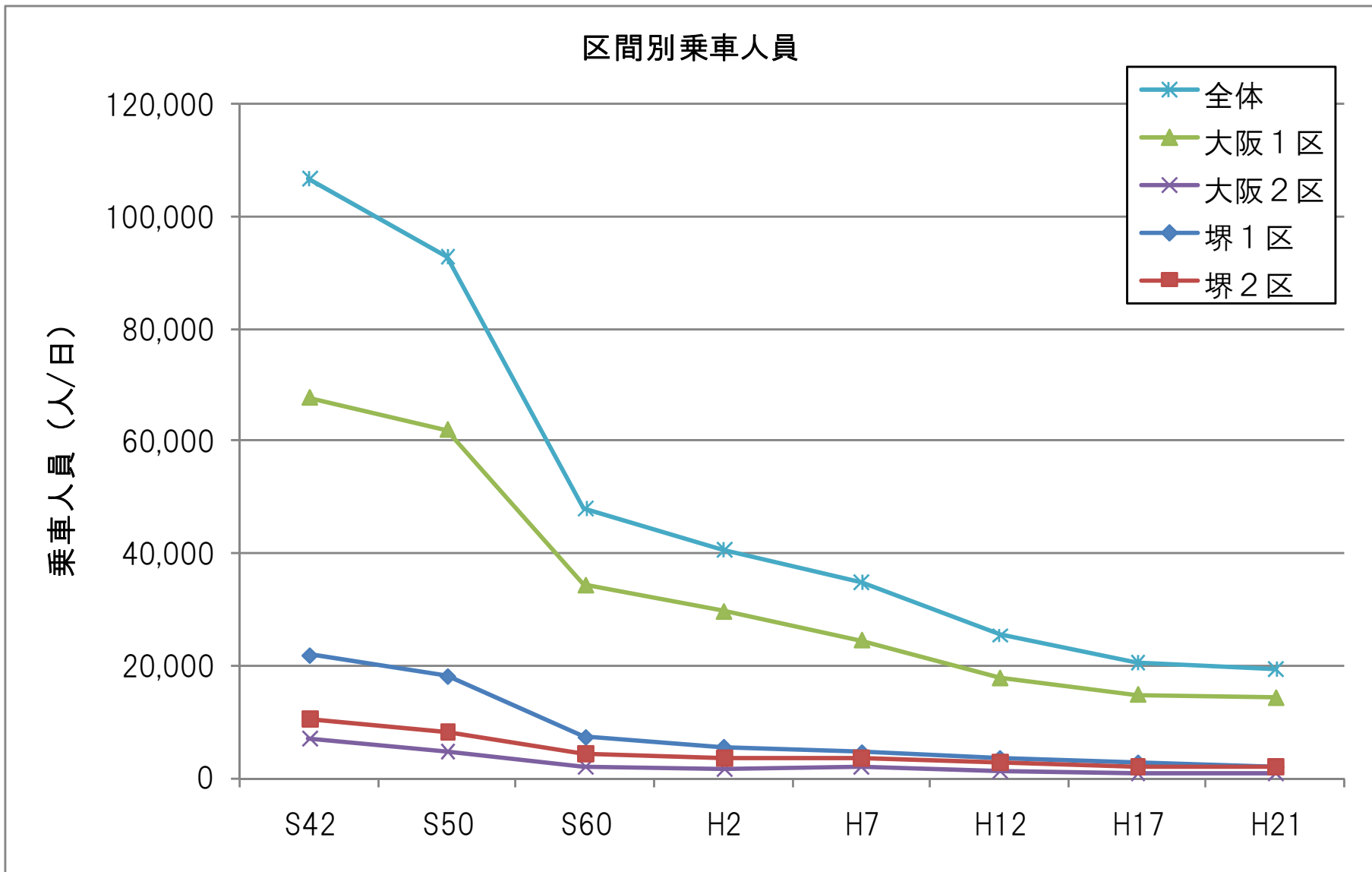
阪堺線沿線（堺市内）の従業員数推移

○沿線の従業員数も減少を続けている。



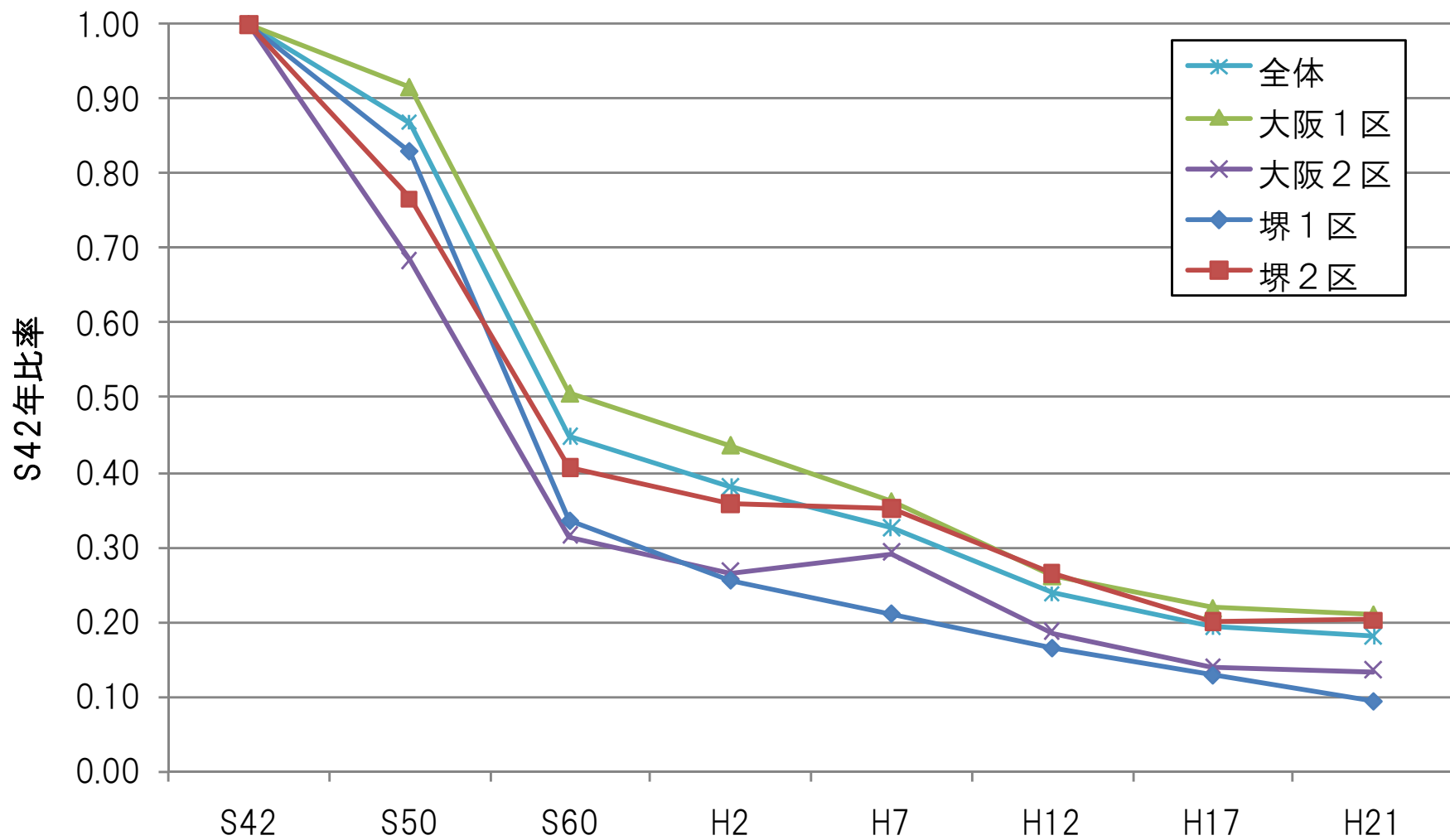
阪堺線・上町線の区間別乗車人員の推移（１）

- 阪堺線（堺市内）の利用者減少は、1区間の割合が大きい。
- S42年に比べ、大阪市内1区間は1/5、2区間は1/8、堺市内1区間は1/11、2区間は1/5となっている。
- 堺市内では、1区間よりも2区間乗車人員の方が若干多い。



○S42年に比べ、大阪市内1区間と堺市内2区間は1/5程度となっている。
 ○S42年に比べ、大阪市内2区間と堺市内1区間は1/10程度となっている。

区間別乗車人員（S42年比）



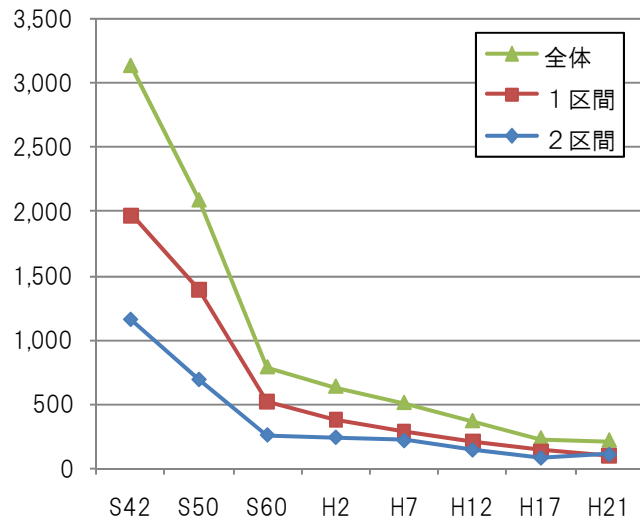
各停留場ごとの乗降客数経年変化（1）

○綾ノ町

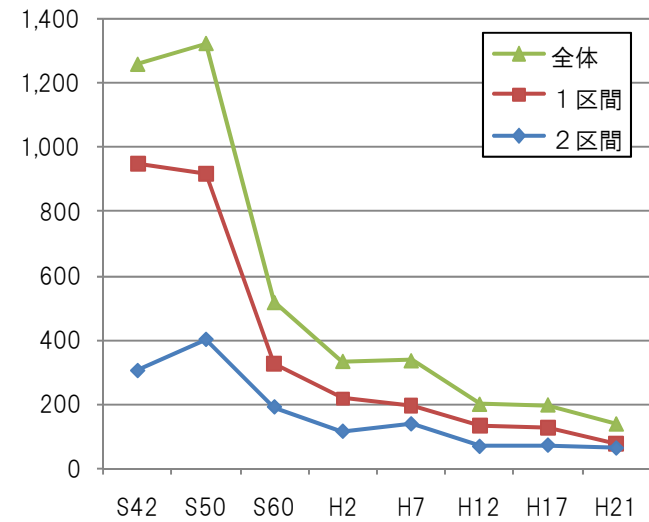
○花田口

単位：人

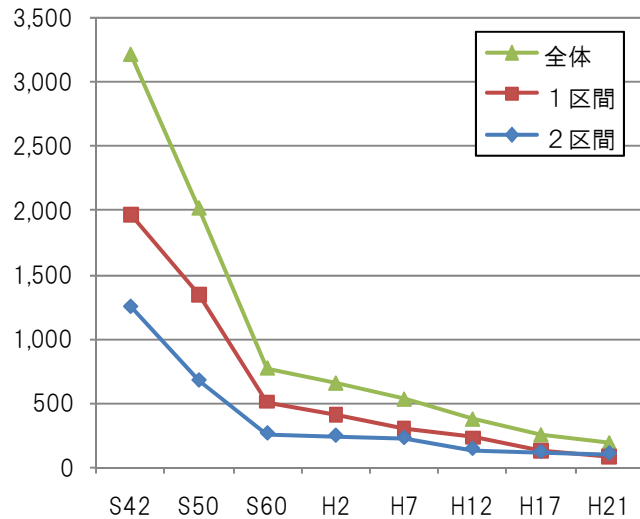
綾ノ町（乗車）



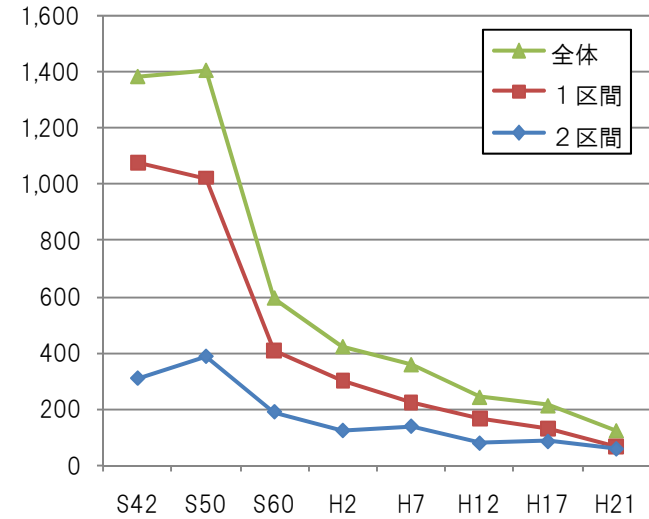
花田口（乗車）



綾ノ町（降車）

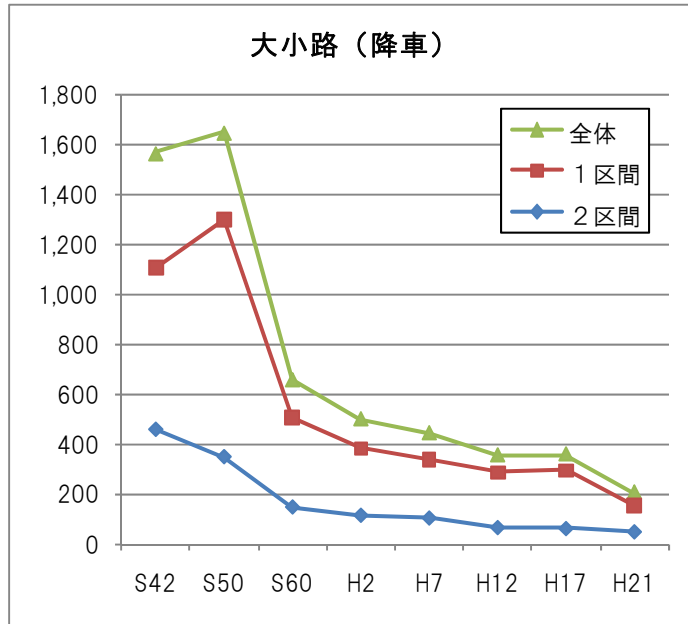
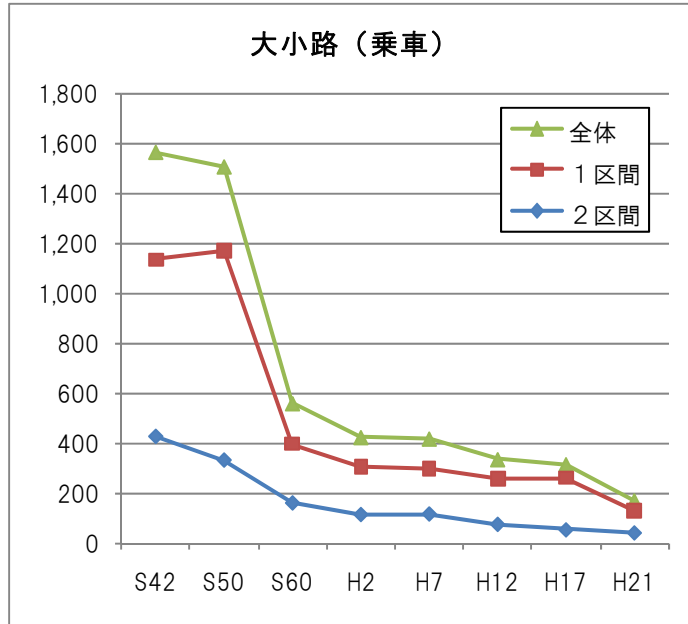


花田口（降車）



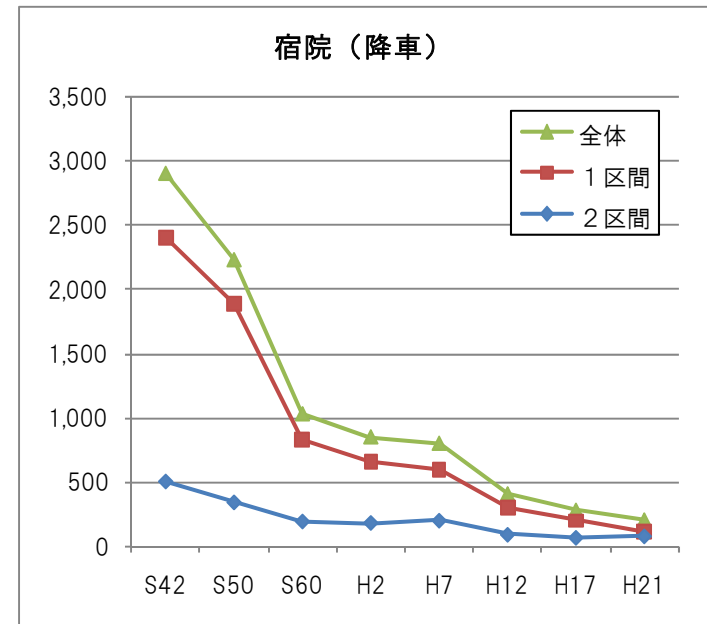
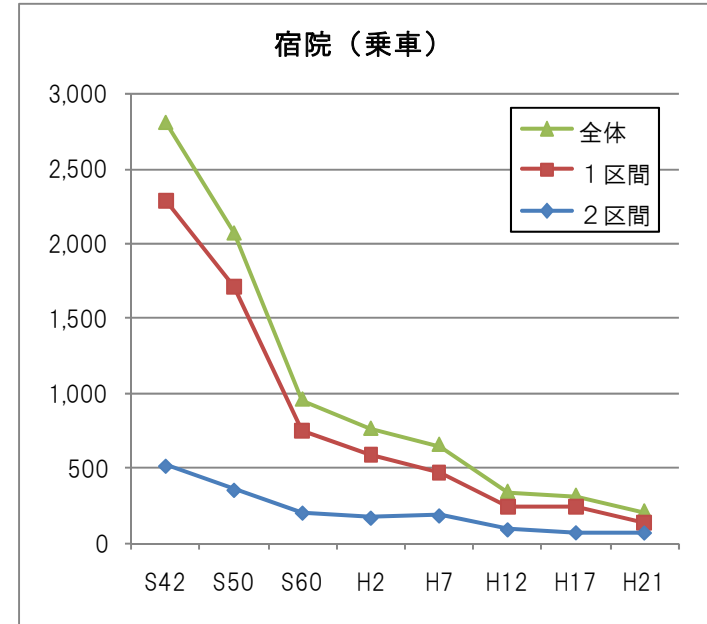
各停留場ごとの乗降客数経年変化（2）

○大小路



○宿院

単位：人



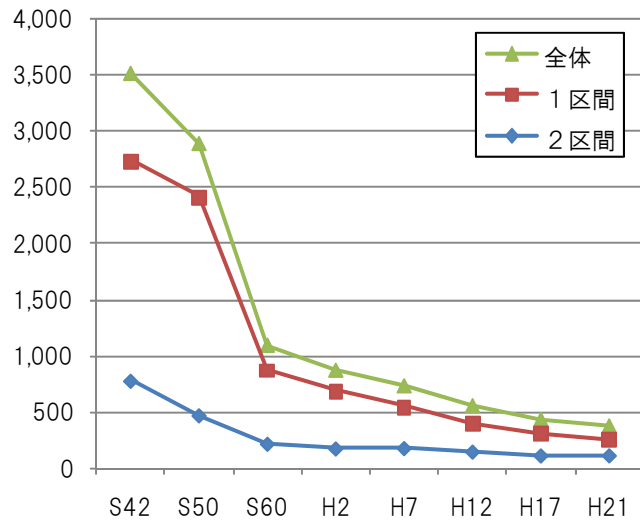
各停留場ごとの乗降客数経年変化（3）

○東湊

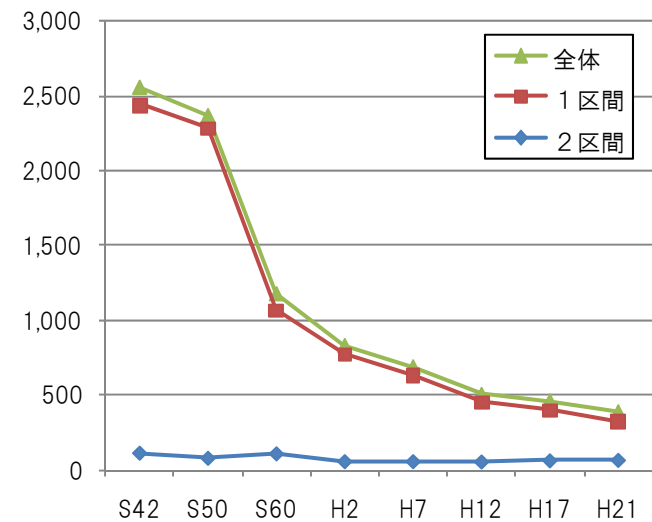
○浜寺駅前

単位：人

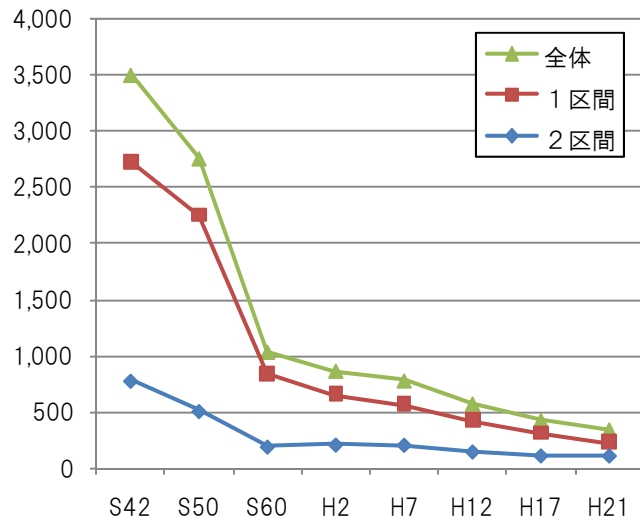
東湊（乗車）



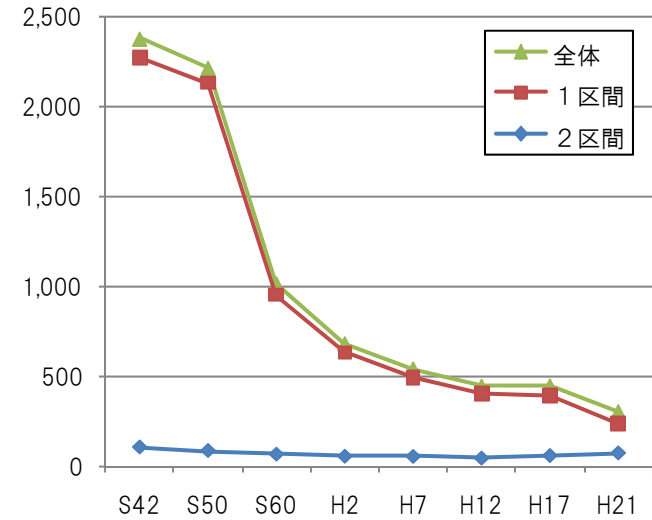
浜寺駅前（乗車）



東湊（降車）

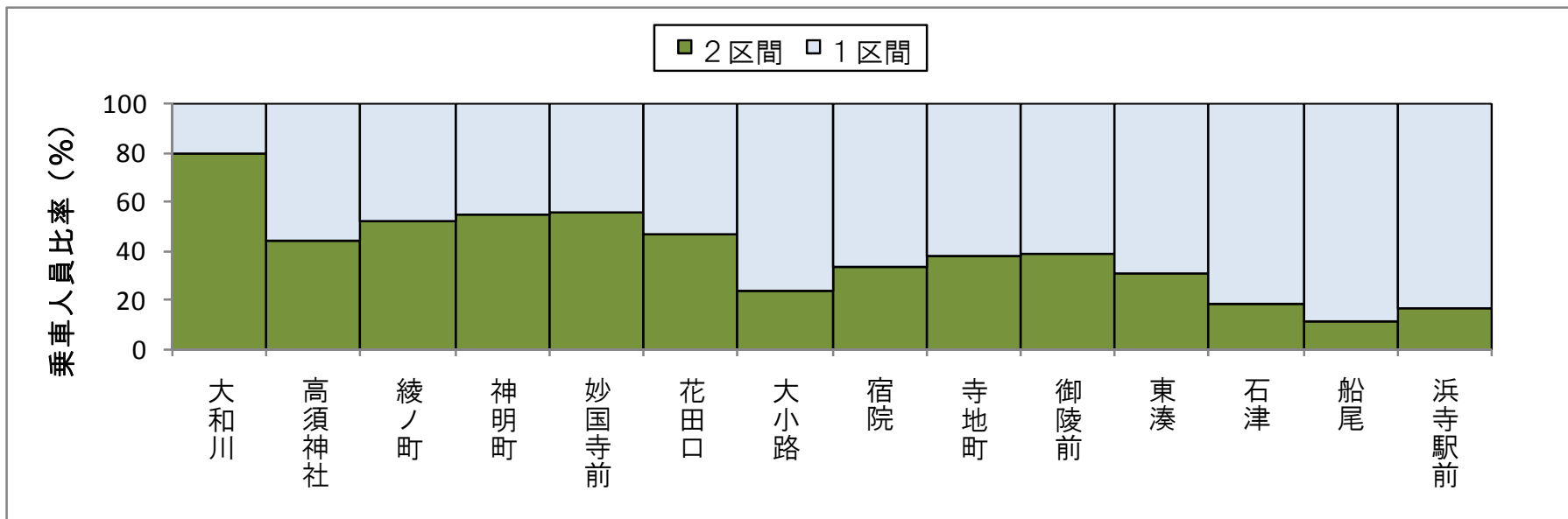
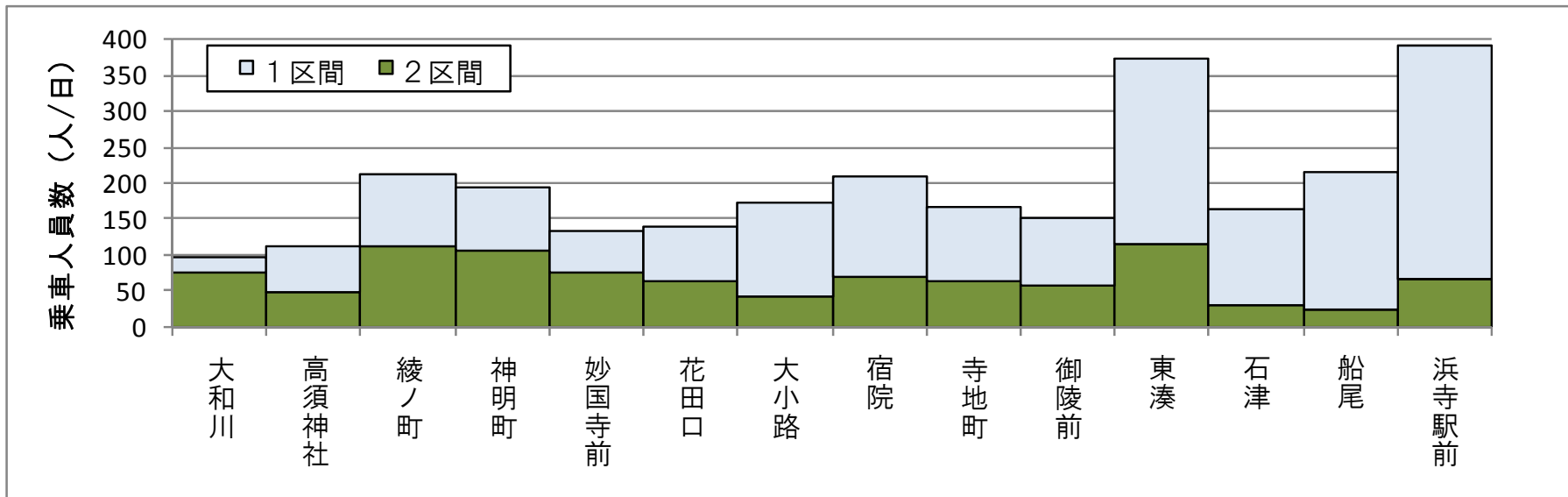


浜寺駅前（降車）



各停留場乗車人員の1区間・2区間利用状況

○2区間利用者数およびその割合は、北部に偏っている。



阪堺線沿線（堺市内）の目的別時間帯別利用状況（1）

- 通勤・通学の乗車ピークは、6～9時となっている。
- 買物・レジャー・その他の利用は、9～16時の利用が多い。
- 朝ピーク時間帯における通勤（乗車）は、浜寺駅前・東湊・船尾の順に多い。
- 朝ピーク時間帯における通勤（降車）は、東湊・神明町・大小路・宿院の順に多い。
- 朝ピーク時間帯における通学（乗車）は、東湊・綾ノ町・浜寺駅前の順に比較的多い。
- 朝ピーク時間帯における通学（降車）は、花田口が最も多く、それ以外は少数か0である。
- 買物・レジャー・その他の利用は、浜寺駅前・東湊・宿院・船尾が比較的多い。

通 勤

通 学

買物・レジャー・その他

○乗車

○降車

○乗車

○降車

○乗車

○降車

順位	停留場名	人数	朝
1	浜寺駅前	230	159
2	東湊	202	64
3	神明町	128	56
4	船尾	118	63
5	綾ノ町	100	45
6	石津	91	47
7	宿院	84	15
8	御陵前	81	31
9	妙国寺前	78	31
10	大小路	76	14
10	寺地町	76	30
12	高須神社	61	28
13	花田口	58	26
14	大和川	55	26

順位	停留場名	人数	朝
1	東湊	225	124
2	浜寺駅前	155	22
3	神明町	117	52
4	大小路	106	50
5	綾ノ町	102	32
6	寺地町	97	43
7	宿院	89	50
8	船尾	82	17
9	妙国寺前	73	31
10	御陵前	70	27
10	石津	68	19
12	花田口	63	24
13	高須神社	52	22
14	大和川	30	16

順位	停留場名	人数	朝
1	東湊	33	26
2	浜寺駅前	24	18
3	綾ノ町	23	22
3	花田口	18	9
5	船尾	18	15
6	神明町	17	15
7	宿院	14	11
8	御陵前	13	9
9	寺地町	11	10
10	妙国寺前	9	7
11	高須神社	8	7
11	大小路	8	5
13	石津	5	5
14	大和川	2	2

順位	停留場名	人数	朝
1	綾ノ町	26	2
2	花田口	20	11
3	神明町	16	2
3	東湊	16	1
5	浜寺駅前	14	2
6	寺地町	12	1
7	妙国寺前	11	0
7	宿院	11	3
7	御陵前	11	0
7	船尾	11	2
11	大小路	5	0
12	高須神社	4	0
13	石津	2	0
14	大和川	0	0

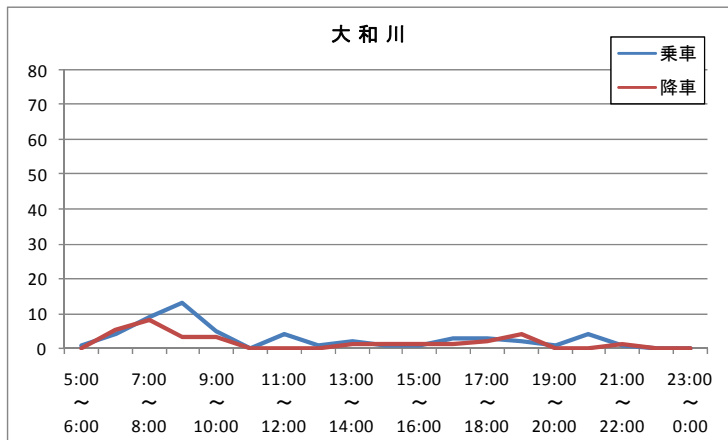
順位	停留場名	人数	昼
1	浜寺駅前	172	126
2	東湊	148	78
3	宿院	118	78
4	船尾	105	65
5	綾ノ町	102	69
6	大小路	91	58
7	寺地町	89	52
8	石津	76	51
9	御陵前	67	43
10	花田口	65	29
11	神明町	58	37
12	高須神社	53	24
13	妙国寺前	51	28
14	大和川	40	30

順位	停留場名	人数	昼
1	浜寺駅前	160	99
2	東湊	127	73
3	大小路	121	76
3	船尾	119	72
5	宿院	114	82
6	御陵前	100	68
7	綾ノ町	93	54
7	石津	90	50
7	寺地町	71	43
7	妙国寺前	63	38
11	高須神社	53	23
12	花田口	51	32
13	神明町	46	28
14	大和川	25	13

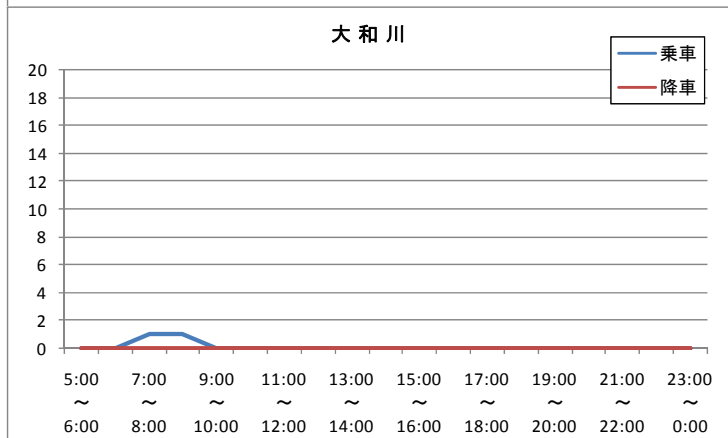
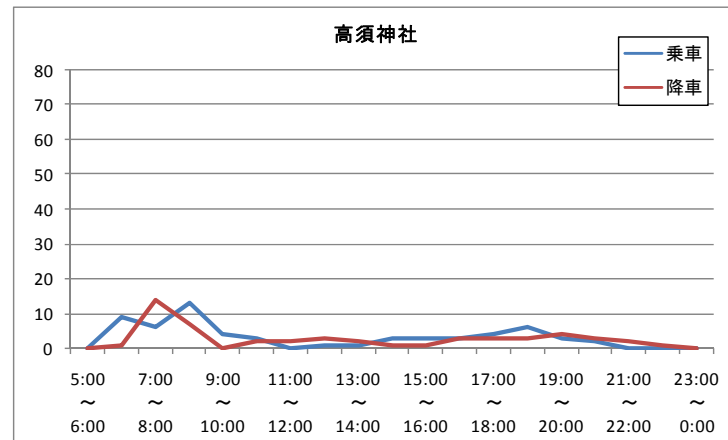
※表中の朝は6～9時、昼は9～16時としている。

阪堺線沿線（堺市内）の目的別時間帯別利用状況（2）

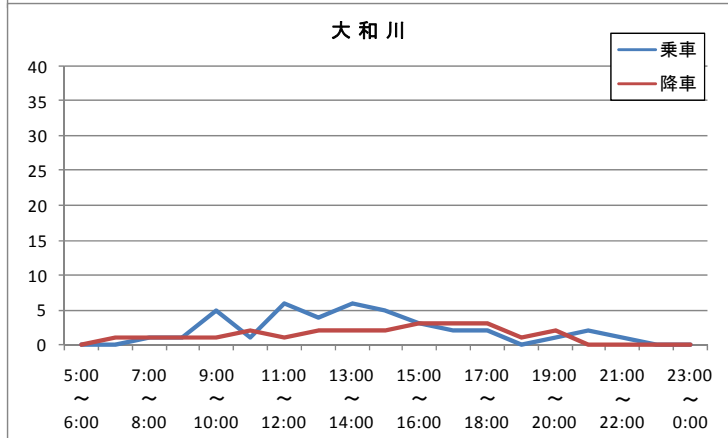
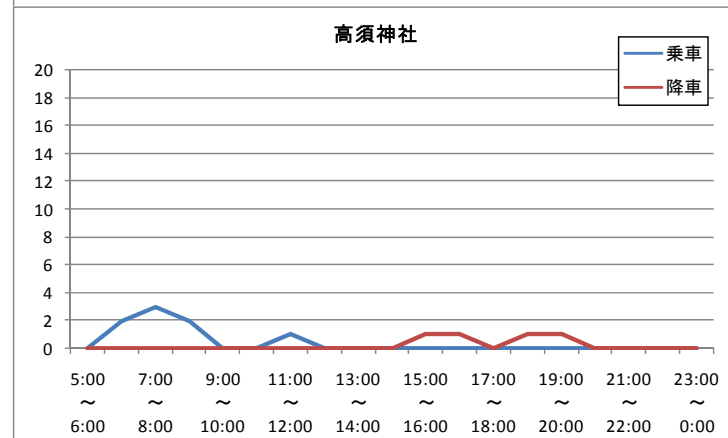
単位：人



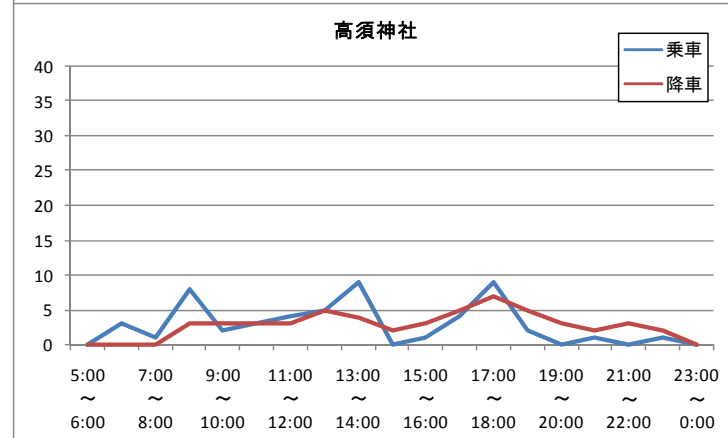
通勤



通学



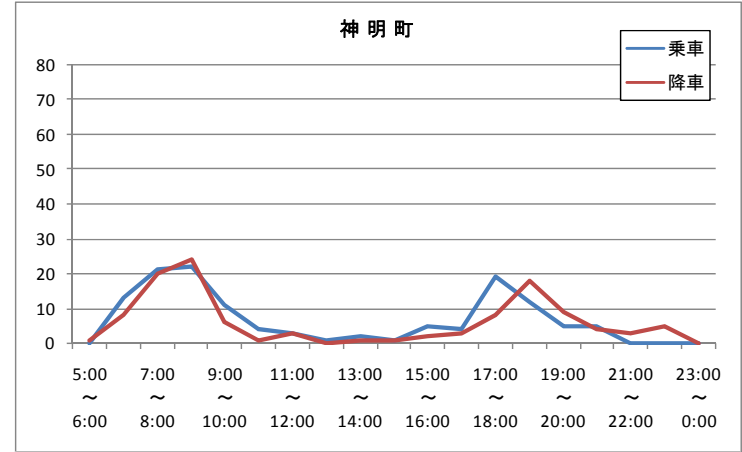
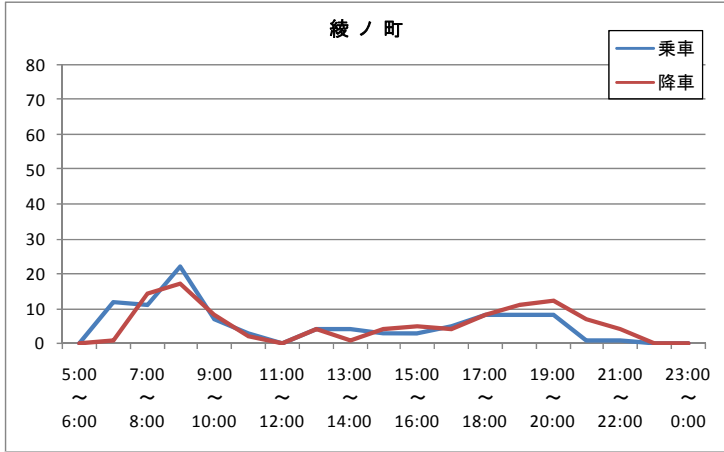
買物
レジャー
その他



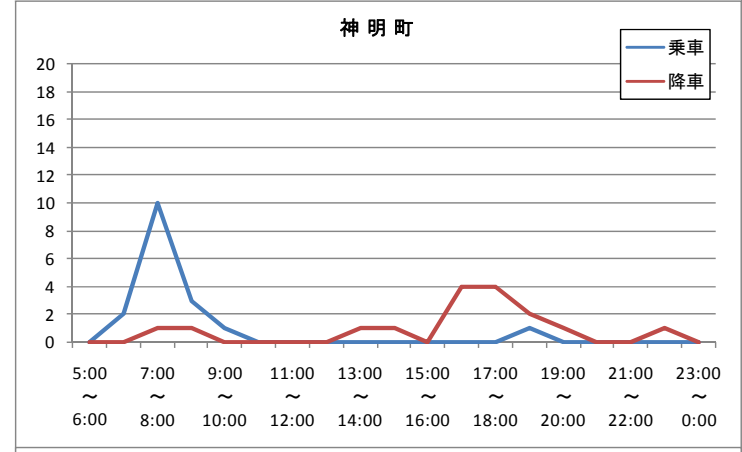
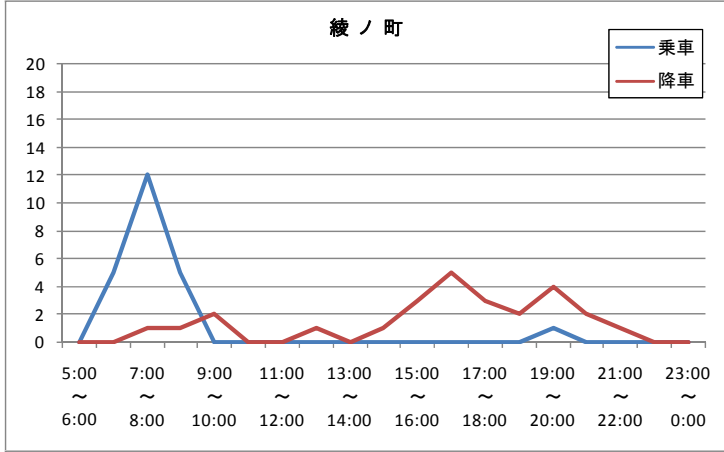
阪堺線沿線（堺市内）の目的別時間帯別利用状況（3）

単位：人

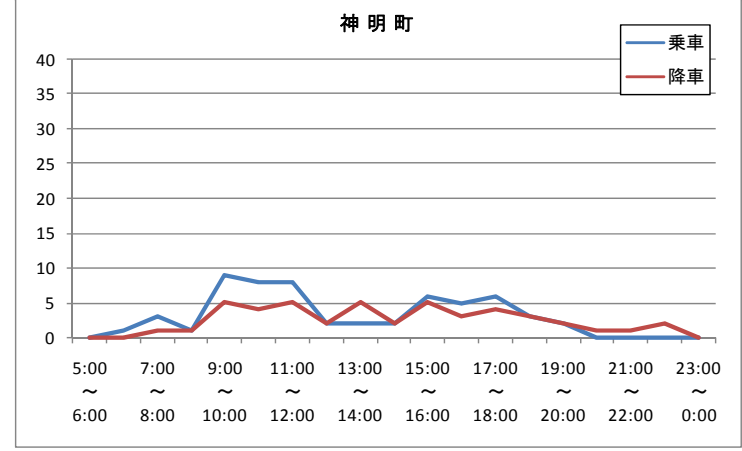
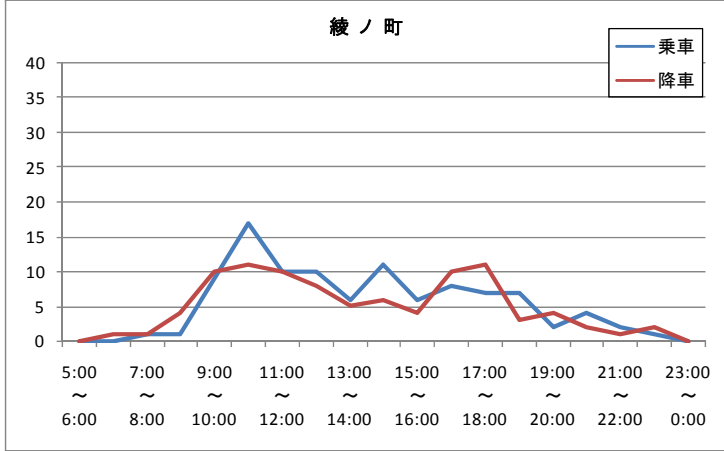
通勤



通学

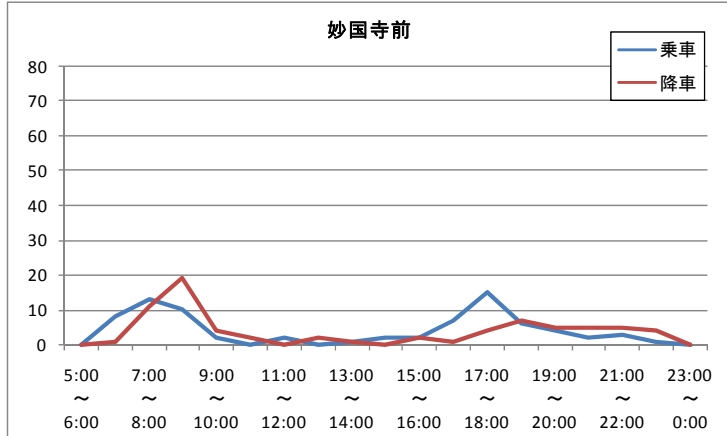


買物
レジャー
その他

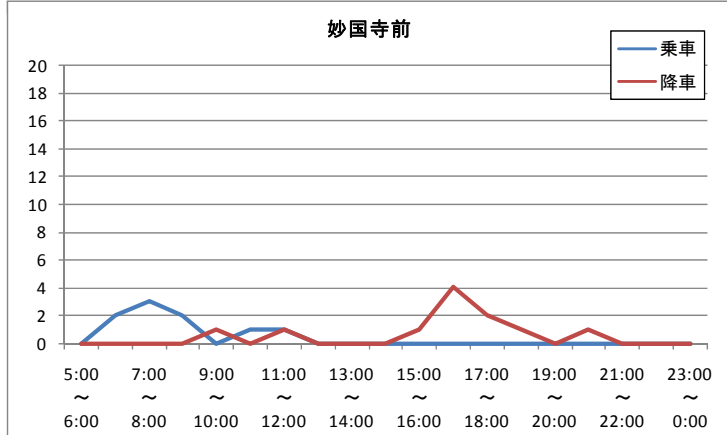
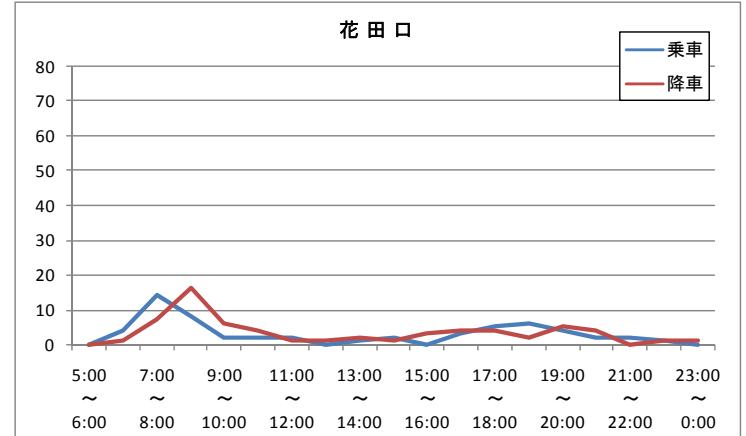


阪堺線沿線（堺市内）の目的別時間帯別利用状況（４）

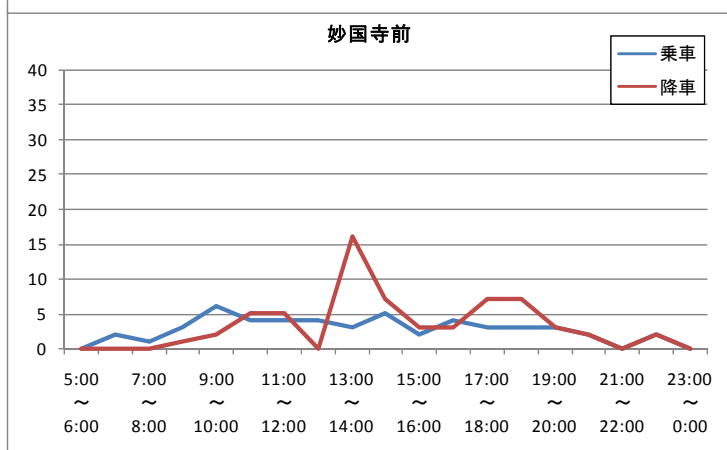
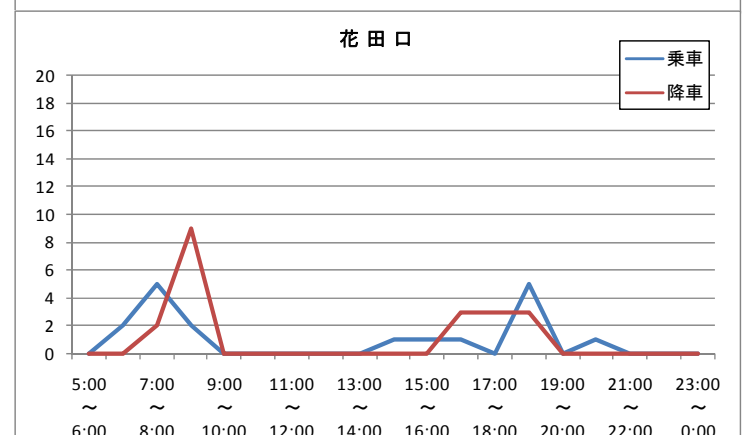
単位：人



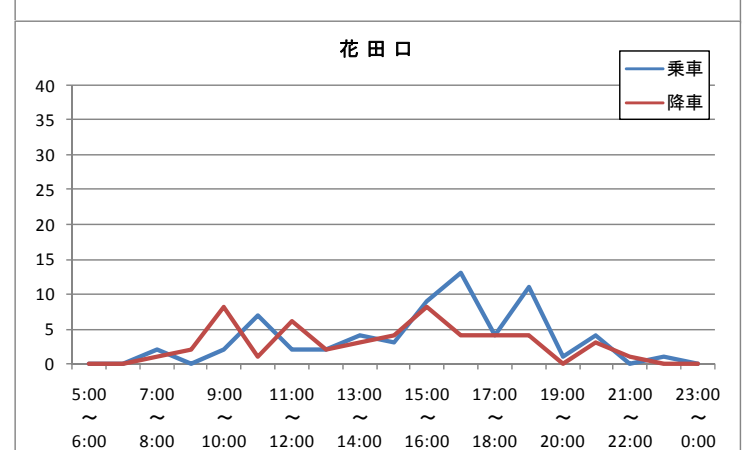
通勤



通学

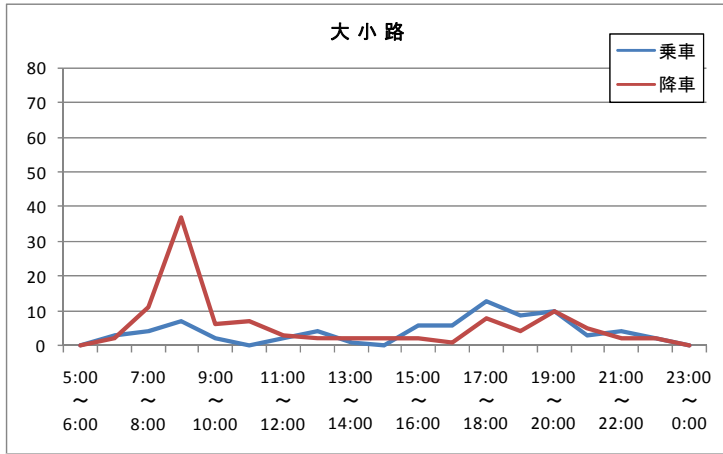


買物
レジャー
その他

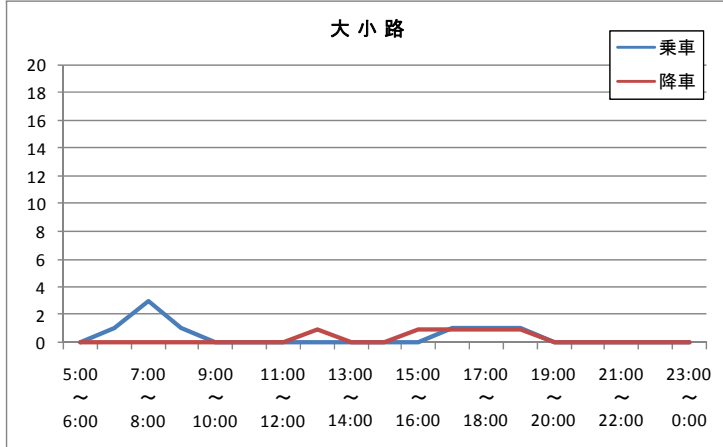
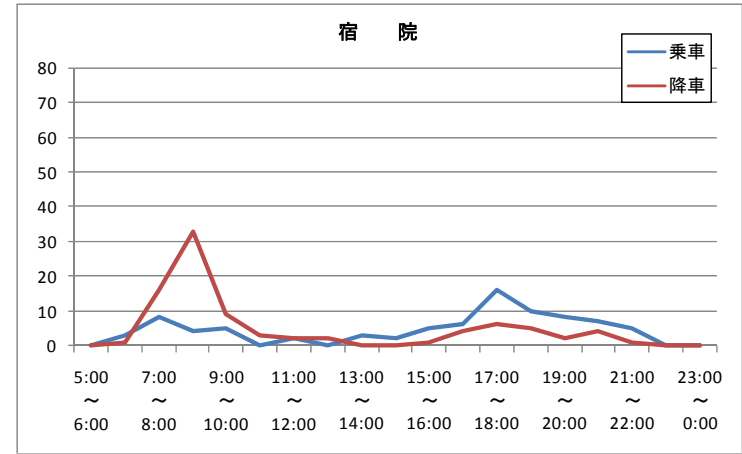


阪堺線沿線（堺市内）の目的別時間帯別利用状況（5）

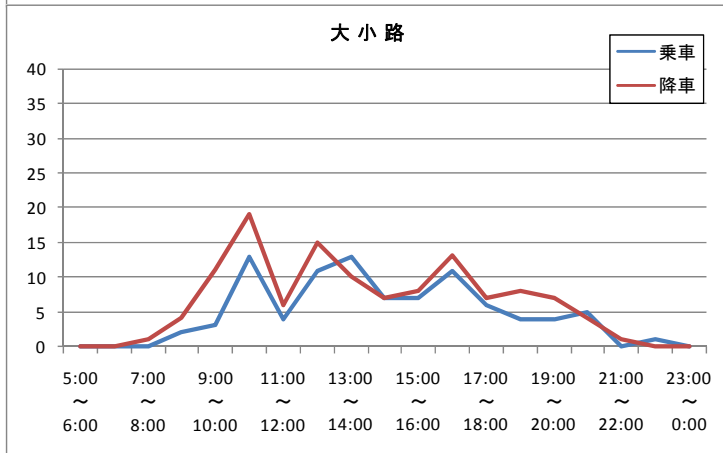
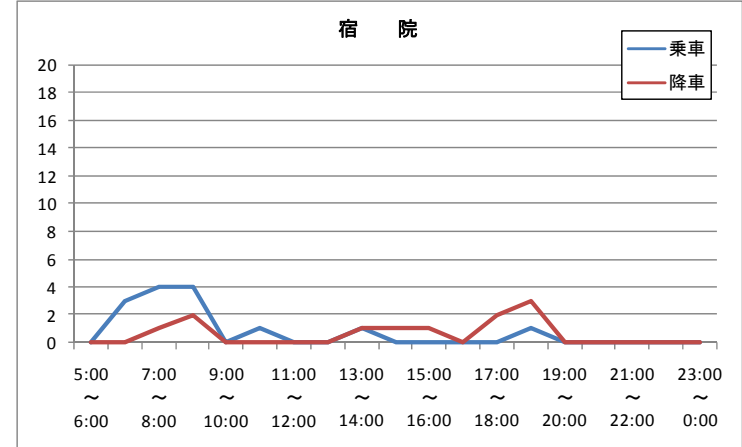
単位：人



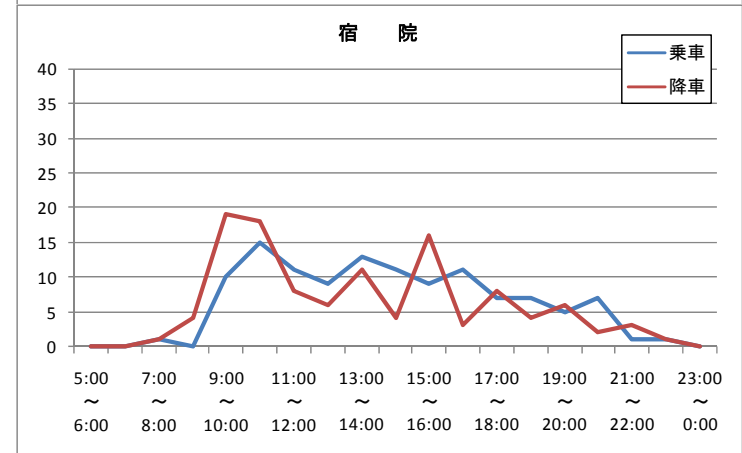
通勤



通学



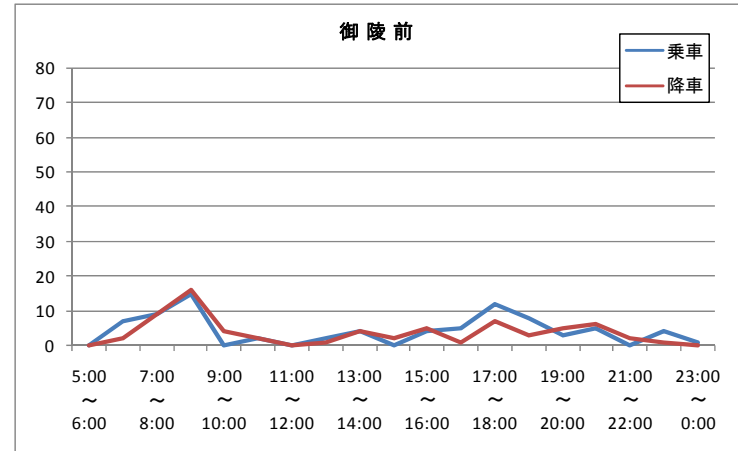
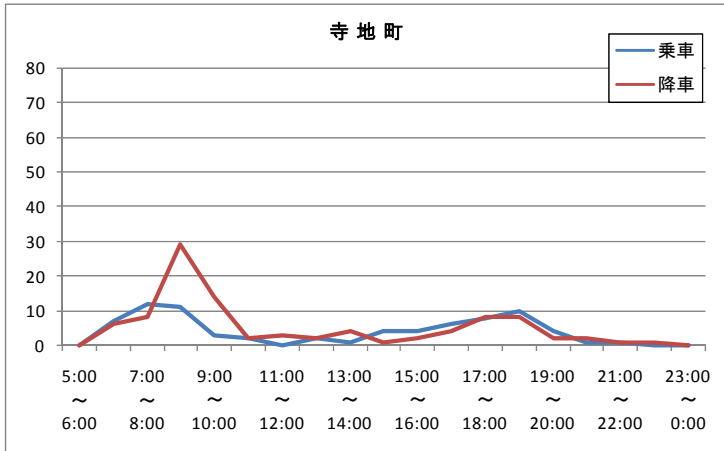
買物
レジャー
その他



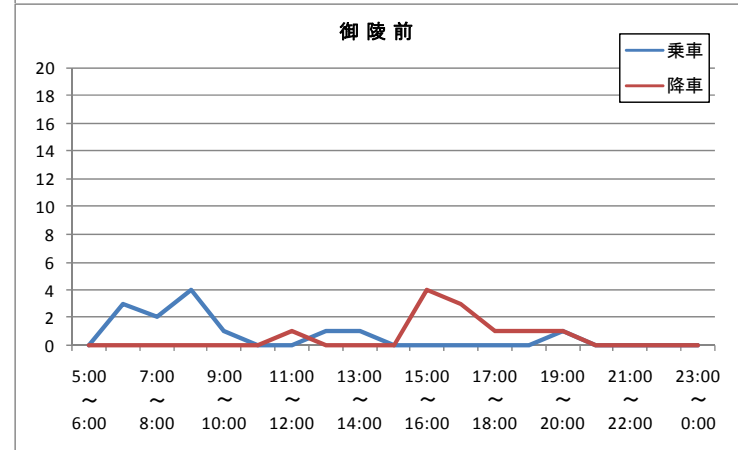
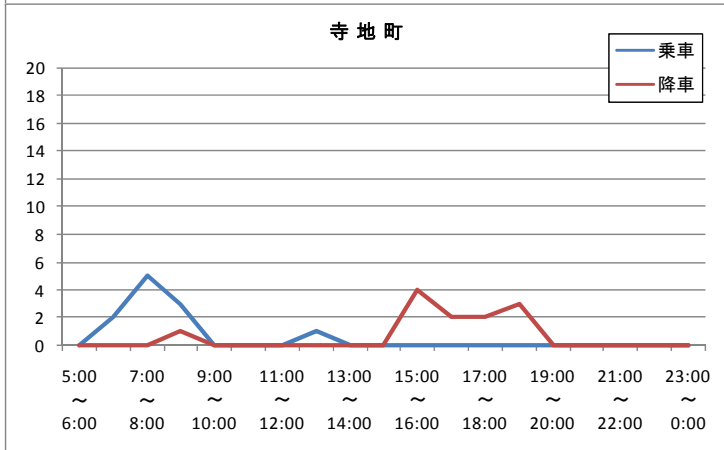
阪堺線沿線（堺市内）の目的別時間帯別利用状況（6）

単位：人

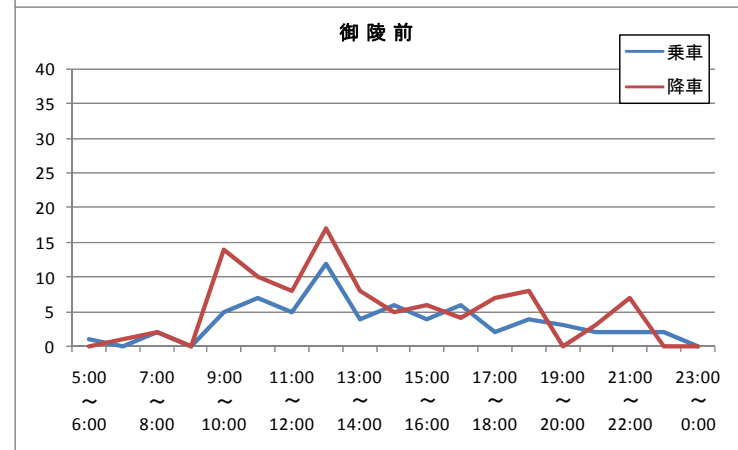
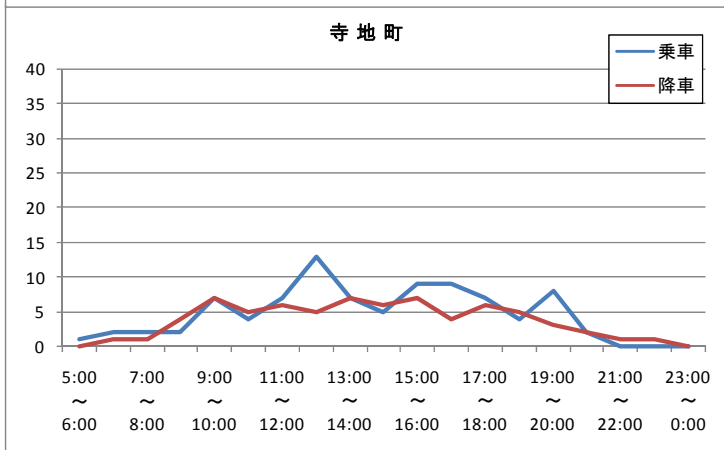
通勤



通学

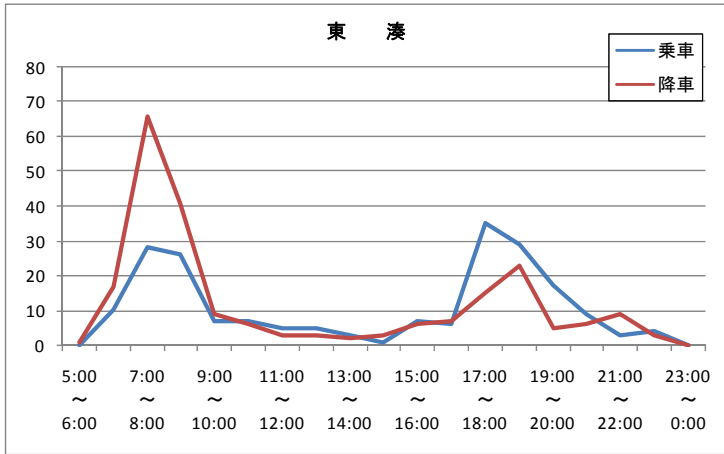


買物
レジャー
その他

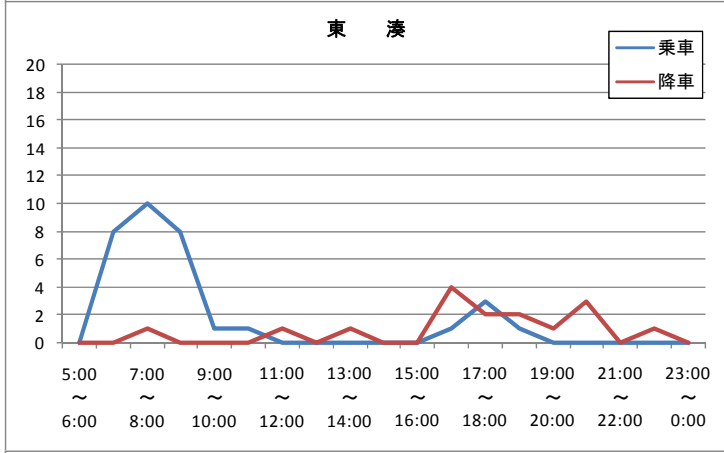
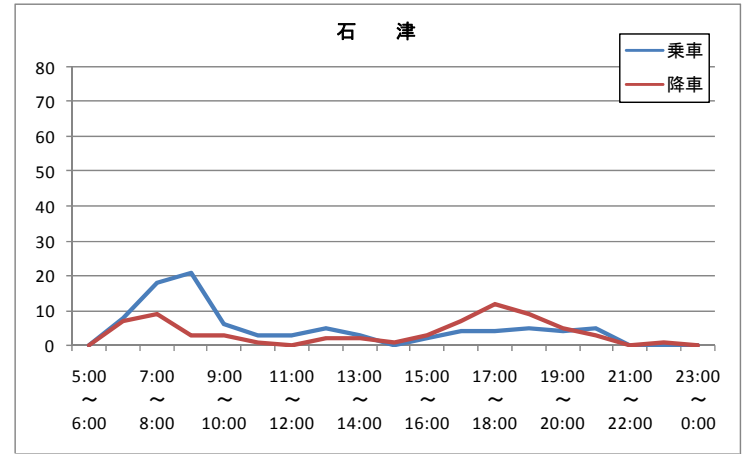


阪堺線沿線（堺市内）の目的別時間帯別利用状況（7）

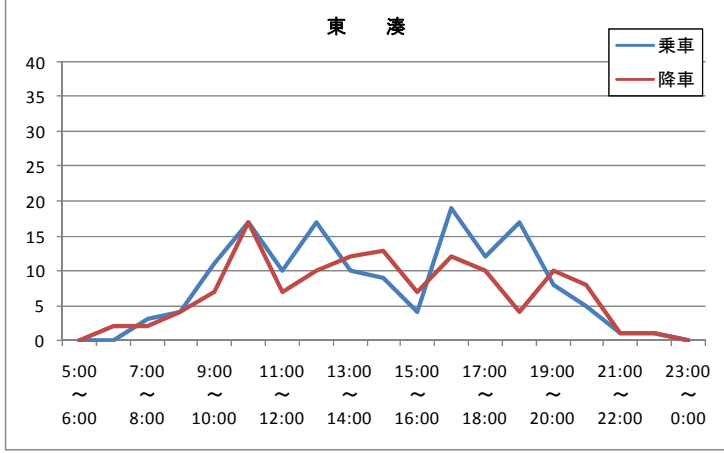
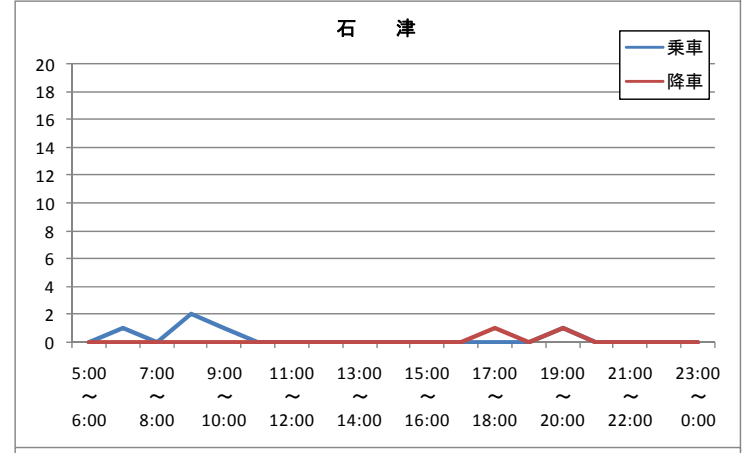
単位：人



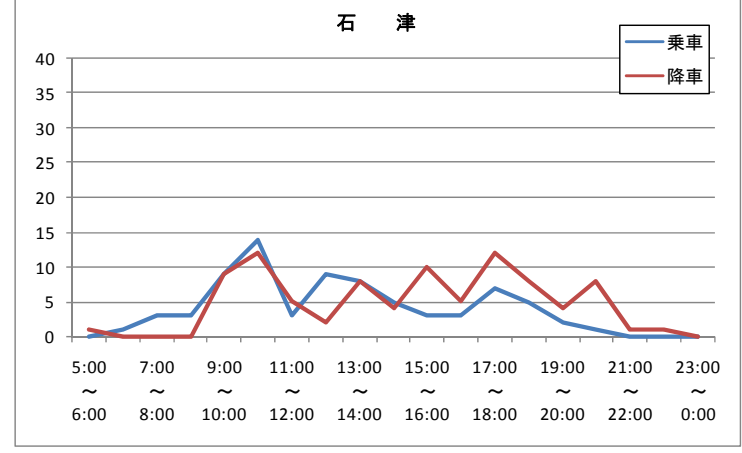
通勤



通学

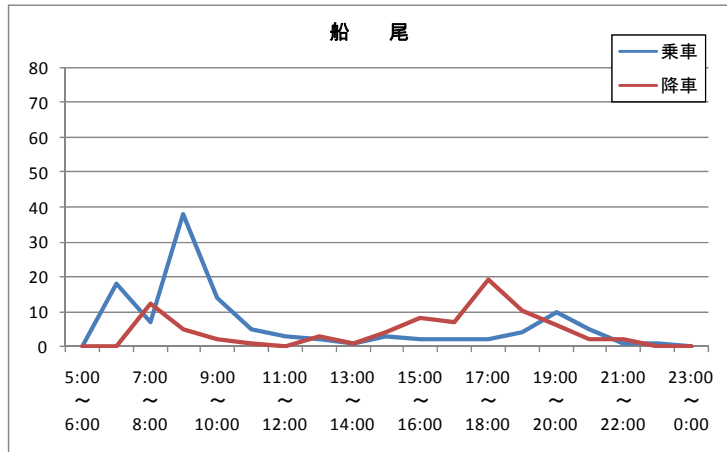


買物
レジャー
その他

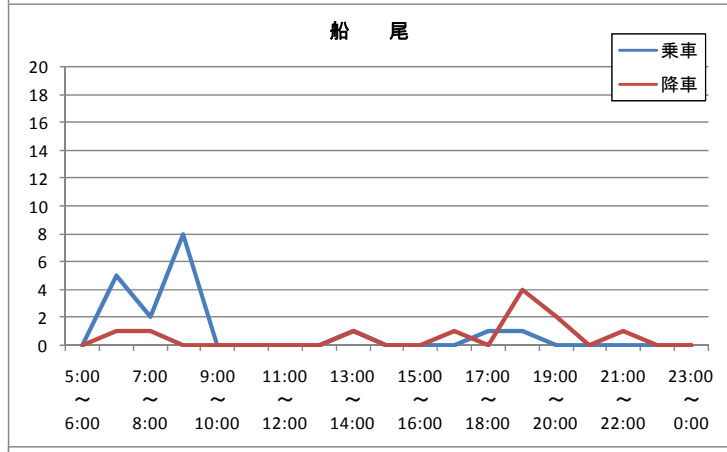
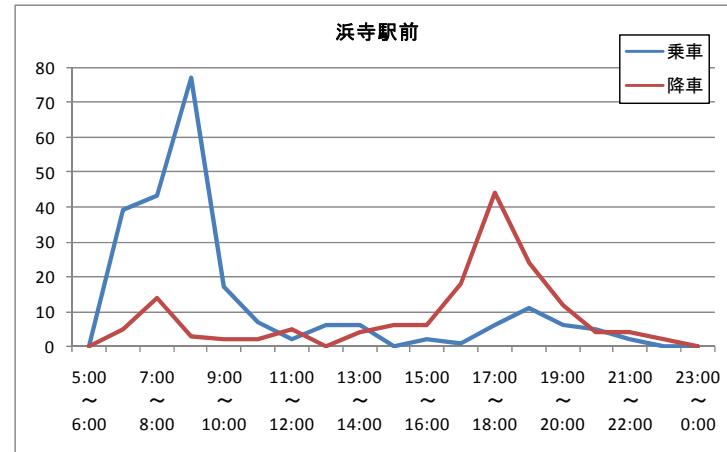


阪堺線沿線（堺市内）の目的別時間帯別利用状況（8）

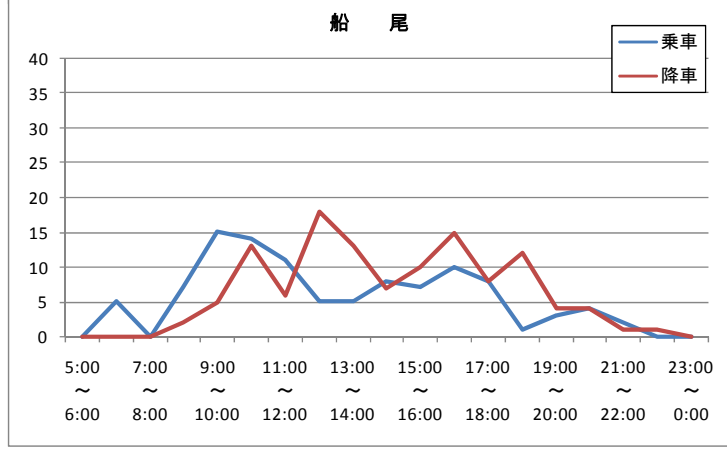
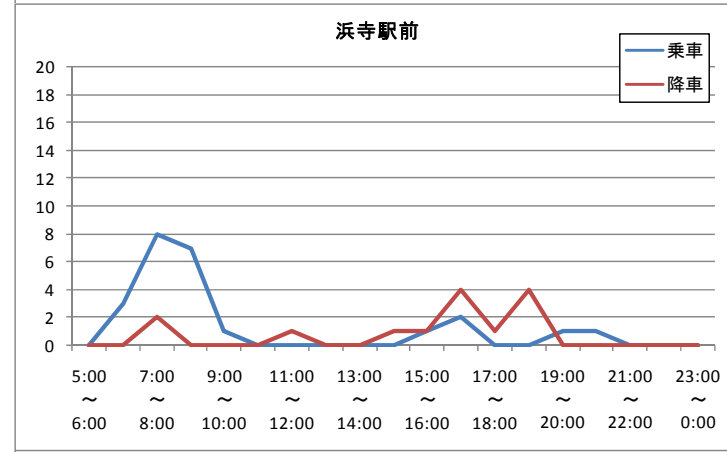
単位：人



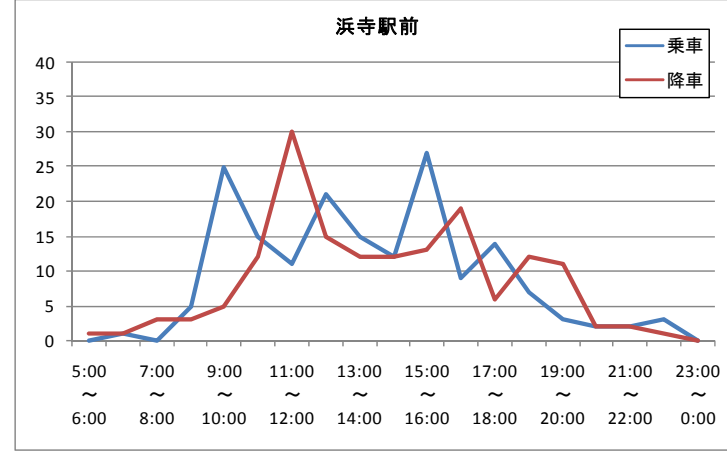
通勤



通学

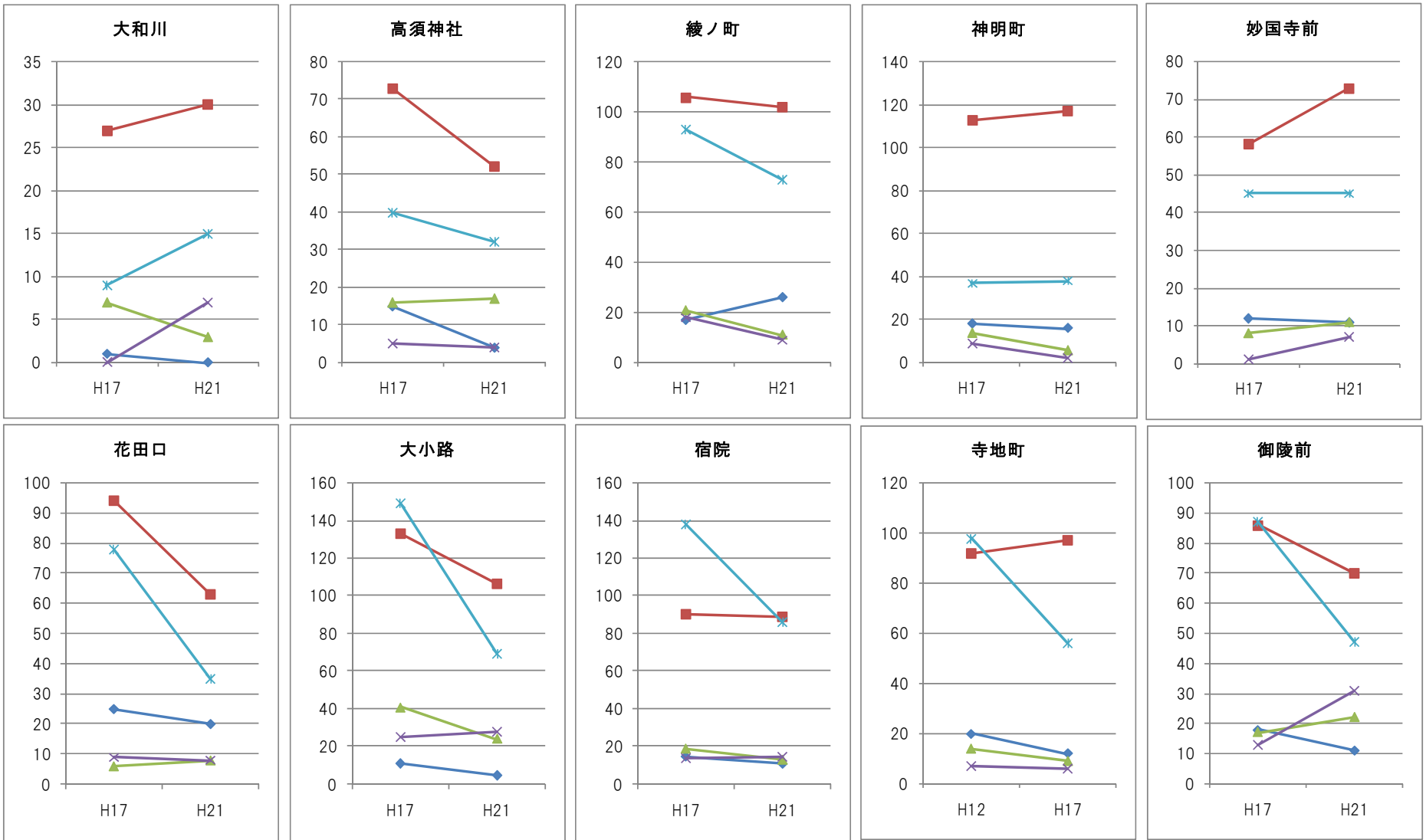


買物
レジャー
その他



阪堺線沿線（堺市内）の目的別利用状況（降車）（1）

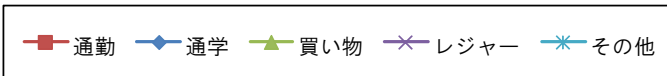
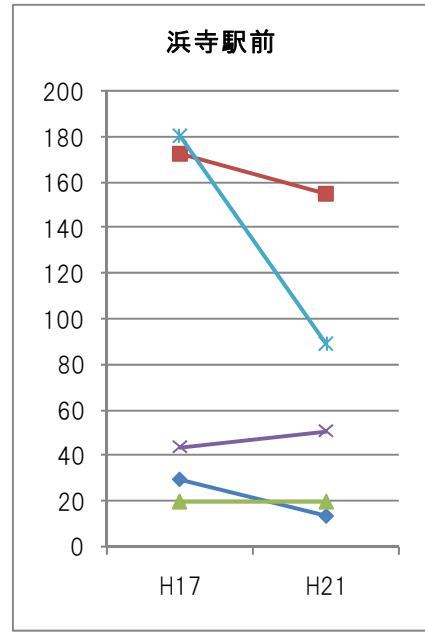
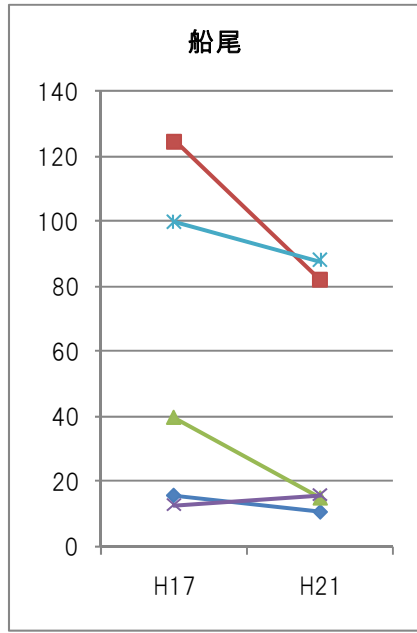
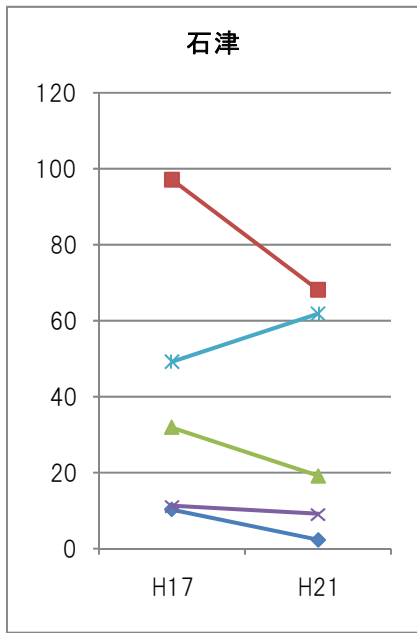
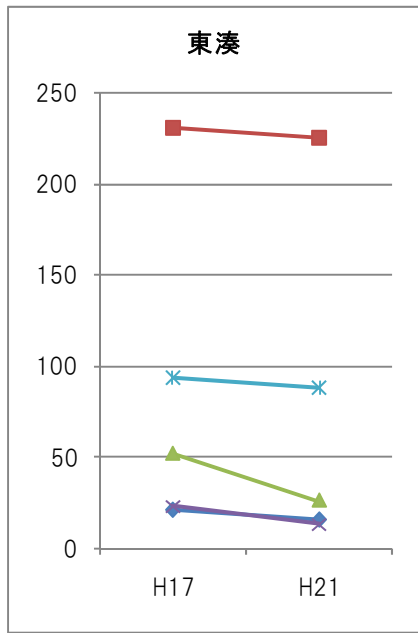
- 平成17年度、21年度ともに、通勤およびその他利用が大半を占めている。
- 大和川・神明町・妙国寺前・寺地町を除く停留場では、通勤目的利用が減少している。
- 通学は、綾ノ町のみ増加している。
- 御陵前でのレジャー目的は倍以上増加している。



■通勤 ◆通学 ▲買い物 ×レジャー *その他

単位：人

阪堺線沿線（堺市内）の目的別利用状況（降車）（2）



単位：人