

## ○新型コロナウイルス感染症

## ○空き家の利活用による定住支援策

## 新規陽性者数と前週同曜日比の推移

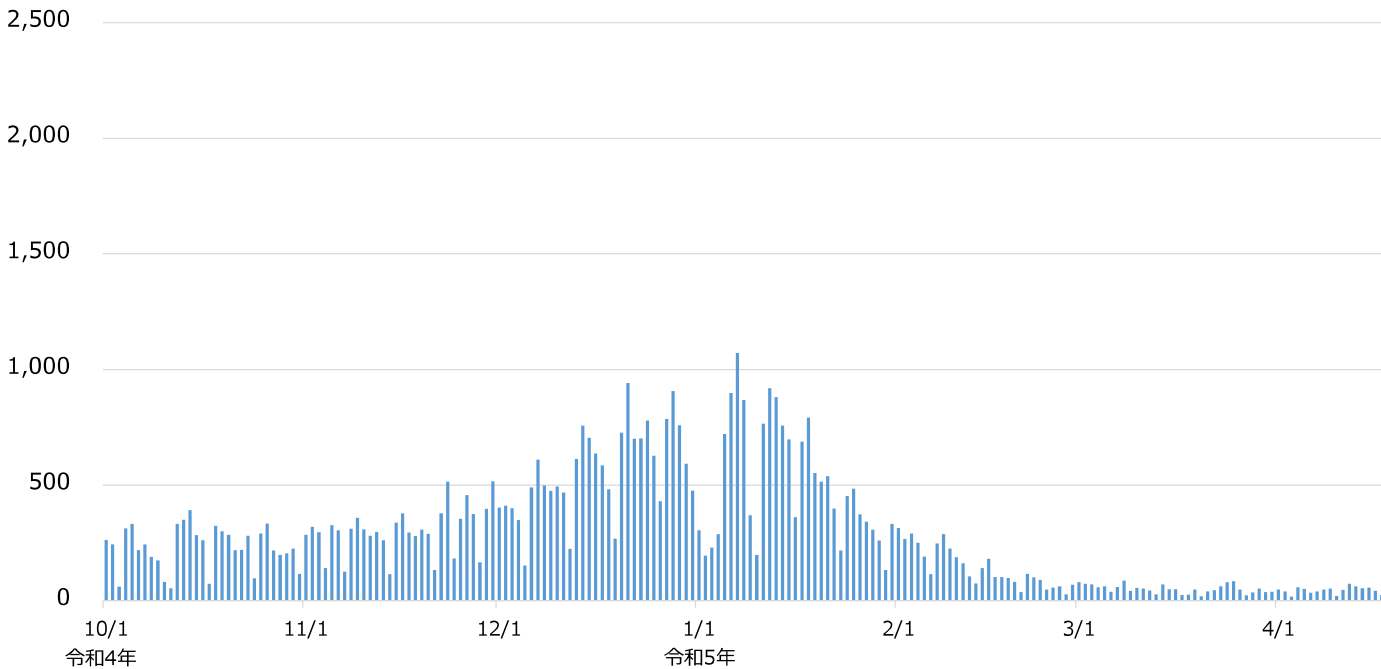
日	月	火	水	木	金	土
3/26	3/27	3/28	3/29	3/30	3/31	4/1
48	24	36	53	37	39	49
1.00	1.26	0.90	1.18	0.59	0.49	0.58
4/2	4/3	4/4	4/5	4/6	4/7	4/8
41	18	58	51	35	40	48
0.85	0.75	1.61	0.96	0.95	1.03	0.98
4/9	4/10	4/11	4/12	4/13	4/14	4/15
53	21	47	74	63	54	57
1.29	1.17	0.81	1.45	1.80	1.35	1.19
4/16	4/17	4/18	4/19	4/20	4/21	4/22
42	25	-	-	-	-	-
0.79	1.19					

月日
新規陽性者数（人）
前週同曜日比

※本市では、国による新型コロナウイルス感染症の全数届出の見直しにより、令和4年9月27日以降、堺市内の医療機関から保健所に報告される陽性者数を公表してきました。令和5年1月13日公表分からは、医療機関を受診せず自己検査で陽性となる方が増加している現状を踏まえ、自己検査の陽性者（堺市に居住しており、大阪府「陽性者登録センター」へ登録された方）も陽性者数に含めて公表しています。

# 新規陽性者数の推移

■ 新規陽性者数  
(人)



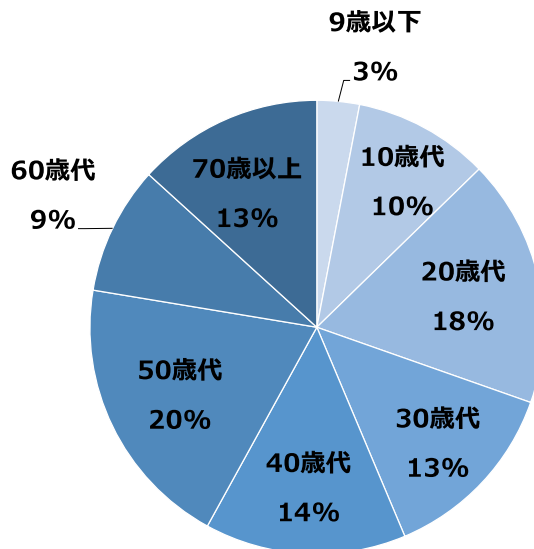
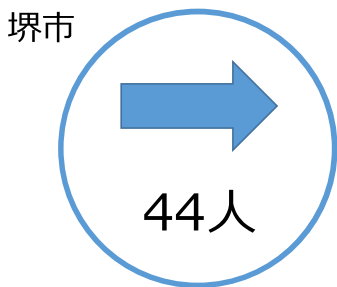
※本市では、国による新型コロナウイルス感染症の全数届出の見直しにより、令和4年9月27日以降、堺市内の医療機関から保健所に報告される陽性者数を公表してきました。令和5年1月13日公表分からは、医療機関を受診せず自己検査で陽性となる方が増加している現状を踏まえ、自己検査の陽性者（堺市に居住しており、大阪府「陽性者登録センター」へ登録された方）も陽性者数に含めて公表しています。

## 堺シグナル・モニタリング

### ○4月17日現在

直近1週間人口10万人あたり新規陽性者数

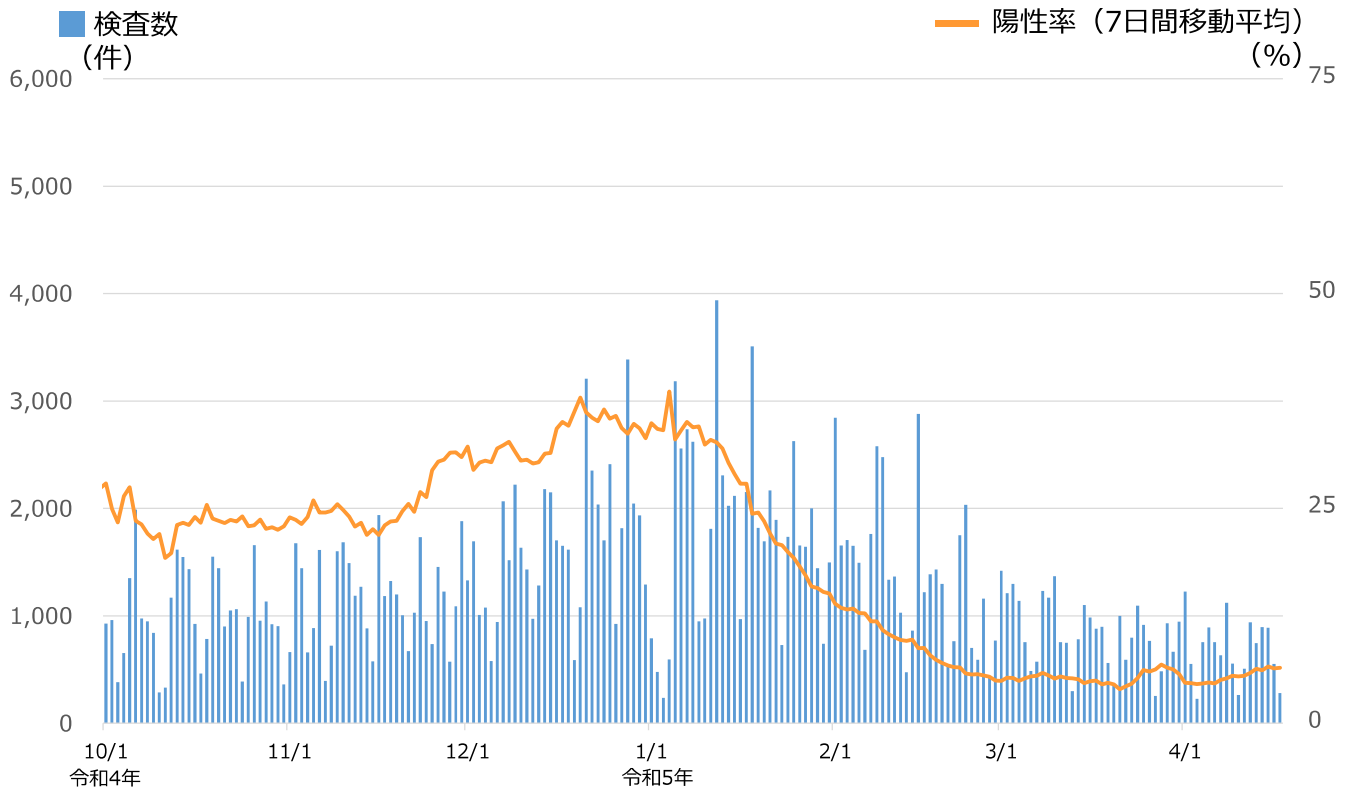
直近1週間の新規陽性者年齢構成割合



	4/11	4/12	4/13	4/14	4/15	4/16	4/17
堺市	36	39	42	44	45	44	44
大阪府	41	41	43	43	44	45	46

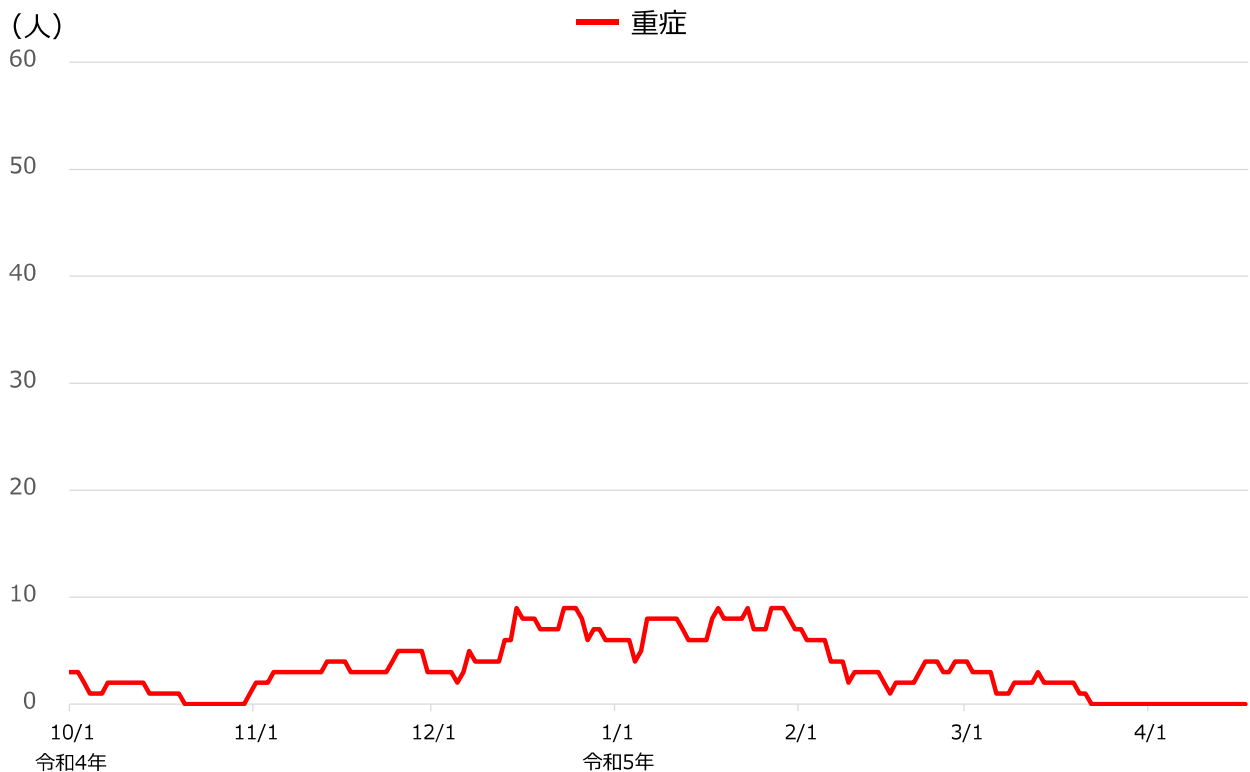
※上記矢印は、当日と前日の指標（直近1週間人口10万人あたり新規陽性者数）を比較した場合の増減傾向を表しています。  
 ※直近1週間新規陽性者年齢構成割合は、小数点以下を四捨五入しているため、合計が100%にならない場合があります。  
 ※直近1週間人口10万人あたり新規陽性者は、小数点以下を四捨五入しています。ただし、0.5未満は1とし、0の場合のみ0と表記しています。  
 ※本市では、国による新型コロナウイルス感染症の全数届出の見直しにより、令和4年9月27日以降、堺市内の医療機関から保健所に報告される陽性者数を公表してきました。令和5年1月13日公表分からは、医療機関を受診せず自己検査で陽性となる方が増加している現状を踏まえ、自己検査の陽性者（堺市に居住しており、大阪府「陽性者登録センター」へ登録された方）も陽性者数に含めて公表しています。

# 陽性率と検査数の推移



※陽性率は、市内医療機関及び保健所等が実施した検査で判明した陽性者数と市内医療機関及び保健所等が実施した検査数を基に算出しています。抗原検査キットによる自己検査の検査数は把握できないため、検査数には自己検査数を含めていません。

# 重症者数の推移



# 入院者数の推移



## 4月18日市長定例記者会見

# ワクチン接種

## VRSによる接種者数・接種率（4月18日 午前9時現在）

接種区分	全体		65歳以上	
	1回目	655,763人	79.6%	224,997人
2回目	652,681人	79.3%	224,043人	95.7%
3回目	522,929人	63.5%	212,676人	90.8%
4回目	342,065人	43.0%	197,099人	84.2%
5回目	188,191人	25.2%	157,818人	67.4%
うちオミクロン株 対応ワクチン	328,345人	41.2%	172,413人	73.6%

※全体の接種率は、令和4年1月1日時点の次の人口を母数として算出しています。

- ・1～3回目接種：生後6カ月以上の推計人口
- ・4回目接種・オミクロン株対応ワクチン接種：5歳以上
- ・5回目接種：12歳以上

※3～5回目接種数には、オミクロン株対応ワクチンの接種数を含みます。

## 4月18日市長定例記者会見

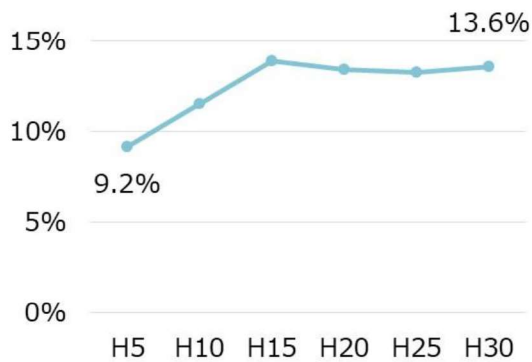
## ○空き家の利活用による定住支援策

人口減少等による空き家の増加

建物劣化など近隣環境の悪化

空き家の利活用や予防等の対策

市内空き家率



各別別空き家数 (令和元年度)



子育て世帯等空き家活用定住支援事業補助金

空き家活用による若年・子育て世帯への定住支援

堺に住みつづきたい



補助

空き家の購入費用に対し  
最大**120万円**  
(補助対象経費の1/2)

受付 (先着順)

令和5年5月1日  
～令和6年2月29日

## 世帯要件

若年世帯	<ul style="list-style-type: none"> <li>・申請者と配偶者が婚姻（※）</li> <li>・令和5年4月1日時点でいずれかの満年齢が39歳以下</li> <li>・補助対象住宅に同居</li> </ul>
子育て世帯	<ul style="list-style-type: none"> <li>・令和5年4月1日時点で18歳未満の子どもがいる</li> <li>・補助対象住宅に同居</li> </ul>

※堺市パートナーシップ宣誓書受領証の交付を受けている世帯を含む

## 住宅要件

・1年以上空き家 ・耐震性有 ・建物状況調査実施 など

## 池田泉州銀行との連携

### 目的

空き家の利活用

空き家化の未然防止

良質な住宅の供給

子育て世帯等の定住促進

### 取組内容

転入促進・定住促進住宅ローン等の取扱い  
各種ローン金利引下げ

### 対象

市内に転入・居住する、  
市内に空き家を所有する方など

### 開始日

令和5年5月1日（月）