

6 災害履歴等に関する資料

1 自然災害

年月日	名称	気象条件	被害状況	備考
昭和 9 年 9 月 21 日	室戸 台風	最低気圧 954 hPa 最大瞬間風速 60 m/s 雨量 223 mm	死者 424 人 重軽傷者 668 人 全壊 142 戸 流失 347 戸 半壊 1,818 戸 床上浸水 2,911 戸 床下浸水 2,046 戸	府内被害 死者・不明者 1,888 人 重軽傷者 8,932 人 全壊 13,642 戸 流出 726 戸 床上浸水 142,910 戸 高潮被害大
昭和 25 年 9 月 3 日	ジ エ ン 台 風	最低気圧 970 hPa 最大瞬間風速 45 m/s 雨量 65 mm	死者 9 人 重軽傷者 437 人 全壊 610 戸 流失 8 戸 半壊 1,422 戸 床上浸水 2,474 戸 床下浸水 1,879 戸	府内被害 死者・不明者 256 人 重軽傷者 21,215 人 全壊 9,608 戸 流出 1,017 戸 床上浸水 54,139 戸 府下全域災害救助法適用
昭和 36 年 9 月 16 日	第 二 室 戸 台 風	最低気圧 937 hPa 最大瞬間風速 58 m/s 雨量 44 mm 潮位OP 4.4 m	死者 5 人 重症者 29 人 全壊 515 戸 流失 8 戸 半壊 1,133 戸 床上浸水 110 戸 床下浸水 610 戸	府内被害 死者 32 人 重軽傷者 2,932 人 全壊 3,176 戸 流出 210 戸 床上浸水 61,488 戸 堺市、大阪市等 19 市 13 町に 災害救助法適用
昭和 39 年 9 月 26 日	台 風 20 号	最低気圧 987 hPa 最大瞬間風速 32 m/s 雨量 41 mm	全壊 3 戸 半壊 2 戸 床上浸水 10 戸 床下浸水 136 戸	府内被害 全壊 15 戸 流出 89 戸 半壊 15 戸 浸水 10,563 戸 阪南 4 市に災害救助法適用
昭和 40 年 9 月 10 日	台 風 23 号	最低気圧 967 hPa 最大瞬間風速 30 m/s 雨量 48 mm	重軽傷者 6 人 全壊 1 戸 半壊 29 戸 浸水家屋 30 戸	府内被害 死者 2 人 重軽傷者 2 人 全壊 3 戸 流出 73 戸 床上浸水 177 戸
昭和 40 年 9 月 17 日	台 風 24 号	最低気圧 979 hPa 最大瞬間風速 34 m/s 雨量 63 mm	軽傷者 4 人 床上浸水 52 戸 床下浸水 186 戸	府内被害 死者・不明者 4 人 重軽傷者 12 人 全壊 12 戸 流出 5 戸 床上浸水 742 戸
昭和 41 年 7 月 18 日	豪 雨	雨量 99 mm 時間最大雨量 29 mm	全壊 1 戸 床上浸水 147 戸 床下浸水 2,616 戸 浸水面積 85 ha	
昭和 42 年 7 月 8 日	豪 雨	雨量 152 mm (台風 7 号くずれによる)	床上浸水 74 戸 床下浸水 1,629 戸	府内被害 死者・不明者 7 人 重軽傷者 170 人 全壊 62 戸 床上浸水 16,684 戸 北部 7 市 1 町に災害救助法適用
昭和 43 年 7 月 2 日	豪 雨	雨量 105 mm 時間最大雨量 25 mm (台風 3 号による梅雨前線刺 激)	床上浸水 287 戸 浸水面積 15 ha	府内被害 床上浸水 1,220 戸 床下浸水 24,083 戸

年月日	名称	気象条件	被害状況	備考
昭和47年 7月12日	47・ 7月 豪雨	雨量174mm 時間最大雨量 24mm (梅雨前線刺激による集中豪雨)	半壊 1戸 一部損壊 1戸 床上浸水 1戸 床下浸水 398戸 田畑被害 19ha 道路被害 25箇所	府内被害 重軽傷者 10人 全半壊 23戸 床上浸水 6,186戸 床下浸水 40,346戸 中部4市に災害救助法適用
昭和47年 9月16日	台風 20号	最低気圧 972hPa 最大瞬間風速 31m/s 雨量 101mm 時間最大雨量 40mm	半壊 3戸 床上浸水 58戸 床下浸水 640戸 田畑被害 150ha 道路被害 33箇所 被害総額 838億円	府内被害 死者・不明者 3人 重軽傷者 9人 全壊 8戸 半壊 90戸 床上浸水 9,283戸 床下浸水 60,146戸
昭和49年 7月7日	豪雨	雨量 35mm (台風くずれによる集中豪雨) 連続降雨量 169mm	床上浸水 36戸 がけ崩れ 4箇所	兵庫県に被害甚大 市営小阪住宅でがけ崩れ
昭和49年 8月20日	豪雨	雨量 60mm 時間最大雨量 56mm	半壊 1戸 床上浸水 142戸 床下浸水 740戸 鉄道不通 1箇所 電話不通 60箇所	
昭和50年 7月5日	豪雨	雨量 48mm 時間最大雨量 11mm	床上浸水 5戸 床下浸水 134戸	
昭和50年 8月23日	台風 6号	最低気圧 977hPa 最大瞬間風速 32m/s 雨量 114.5mm 時間最大雨量 33mm	床上浸水 10戸 道路決壊 1箇所 鉄道不通 1箇所	府内被害 重軽傷者 2人 床上浸水 182戸 床下浸水 3,077戸 本市に災害警戒本部設置
昭和51年 6月9日	豪雨	雨量 63mm 時間最大雨量 24mm	死者 1人 床上浸水 46戸 床下浸水 527戸 がけ崩れ 8箇所 道路決壊 2箇所	
昭和51年 9月9日	台風 17号	最低気圧 970hPa 最大瞬間風速 30m/s	床上浸水 2戸 床下浸水 90戸 道路冠水 10箇所	本市に災害警戒本部設置
昭和54年 5月8日	豪雨	雨量 48mm 時間最大雨量 23mm	床上浸水 3戸 床下浸水 264戸	
昭和54年 6月27日	豪雨	雨量 120mm 時間最大雨量 49mm	床上浸水 24戸 床下浸水 1,904戸 道路決壊 34箇所 ため池決壊 3箇所	本市に災害警戒本部設置
昭和54年 9月30日	台風 16号	最低気圧 955hPa 最大瞬間風速 35m/s 雨量 55mm 時間最大雨量 25mm	半壊 3戸 床上浸水 18戸 床下浸水 320戸 道路決壊 1箇所	本市に災害対策本部設置
昭和55年 6月1日	豪雨	雨量 40mm 時間最大雨量 25mm	床上浸水 16戸 床下浸水 204戸	
昭和55年 8月7日	豪雨	雨量 67mm 時間最大雨量 47mm	床上浸水 27戸 床下浸水 379戸	
昭和55年 8月31日	豪雨	雨量 51mm 時間最大雨量 26mm	床下浸水 509戸	
昭和56年 10月9日	豪雨	雨量 50mm 時間最大雨量 41mm	床上浸水 6戸 床下浸水 508戸 道路冠水 34箇所	

年月日	名称	気象条件	被害状況	備考
昭和57年 8月1日	台風 10号	最低気圧 970hPa 最大瞬間風速 30m/s 雨量 171mm 時間最大雨量 20mm	全壊 2戸 半壊 3戸 一部損壊 3戸 床上浸水 1,579戸 床下浸水 6,300戸 田畑被害 34.2ha がけ崩れ 34箇所 鉄道不通 4箇所 道路決壊 6箇所 河川決壊 2箇所 橋梁流出 5橋 ため池決壊 4箇所 水路決壊 56箇所	本市に災害対策本部設置 本市ほか2市に災害救助法適用
昭和57年 8月3日	豪雨	雨量 162mm 時間最大雨量 40mm		
昭和58年 7月5日	豪雨	雨量 59mm 時間最大雨量 16mm	床上浸水 141戸 道路冠水 51箇所	
昭和58年 9月22日	豪雨	雨量 97mm 時間最大雨量 39mm	床上浸水 47戸 床下浸水 553戸	
昭和58年 9月28日	台風 10号	雨量 96mm 時間最大雨量 20mm	床下浸水 114戸 道路冠水 30箇所	本市に災害警戒本部設置
昭和60年 6月25日	豪雨	雨量 83mm 時間最大雨量 24mm	床下浸水 189戸	本市に災害警戒本部設置
昭和60年 6月29日	豪雨	雨量 21mm	床下浸水 7戸	
昭和61年 7月21日	豪雨	雨量 38mm 時間最大雨量 35mm	床上浸水 5戸	
昭和61年 8月21日	豪雨	雨量 33mm 時間最大雨量 29mm	床下浸水 7戸	
昭和62年 8月5日	豪雨	雨量 49mm 時間最大雨量 32mm	床下浸水 1戸	
昭和62年 9月4日	豪雨	雨量 49mm 時間最大雨量 44mm	床上浸水 4戸 床下浸水 87戸	
昭和62年 9月11日	豪雨	雨量 54mm 時間最大雨量 42mm	床下浸水 13戸	
昭和63年 6月3日	豪雨	雨量 138mm 時間最大雨量 21mm	床下浸水 7戸	
昭和63年 7月20日	豪雨	雨量 38mm 時間最大雨量 34mm	床下浸水 15戸	
昭和63年 8月12日	豪雨	雨量 27mm 時間最大雨量 26mm	床下浸水 4戸	
昭和63年 8月24日	豪雨	雨量 105mm 時間最大雨量 73mm	半壊 1戸 床上浸水 137戸 床下浸水 554戸	
平成元年 6月28日	豪雨	雨量 70mm 時間最大雨量 36mm	床下浸水 34戸	
平成元年 7月9日	豪雨	雨量 64mm 時間最大雨量 42mm	床下浸水 14戸	
平成元年 9月3日	豪雨	雨量 224mm 時間最大雨量 34mm	床上浸水 2戸 床下浸水 241戸	本市に災害警戒本部設置
平成元年 9月19日	台風 22号	最低気圧 975hPa 最大瞬間風速 30m/s 雨量 172mm 時間最大雨量 53mm	床下浸水 564戸	本市に災害警戒本部設置
平成2年 9月14日	豪雨	雨量 88mm 時間最大雨量 47mm	床下浸水 206戸	本市に災害警戒本部設置

年月日	名称	気象条件	被害状況	備考
平成2年 9月19日	豪雨	最低気圧 945hPa 最大瞬間風速 45m/s 雨量 55mm 時間最大雨量 13mm	半壊 1戸	本市に災害対策本部設置
平成3年 10月1日	豪雨	雨量 92mm 時間最大雨量 38mm	床下浸水 54戸	
平成4年 5月8日	豪雨	雨量 77mm 時間最大雨量 35mm	床下浸水 10戸	
平成9年 7月9日	豪雨	雨量 51mm 時間最大雨量 27mm	床上浸水 1戸 床下浸水 13戸	
平成9年 7月13日	豪雨	雨量 56mm 時間最大雨量 12mm	床上浸水 6戸 床下浸水 6戸	
平成9年 8月5日	豪雨	雨量 56mm 時間最大雨量 35mm	床上浸水 48戸 床下浸水 48戸	
平成9年 8月7日	豪雨	雨量 43mm 時間最大雨量 25mm	床下浸水 7戸	
平成9年 9月7～8日	豪雨	雨量 39mm 時間最大雨量 17mm	床上浸水 1戸 床下浸水 7戸	
平成9年 9月13日	豪雨	雨量 27mm 時間最大雨量 25mm	床上浸水 8戸 床下浸水 292戸	
平成10年 6月19日	豪雨	雨量 67mm 時間最大雨量 28mm	床上浸水 3戸 床下浸水 49戸	
平成10年 9月22日	台風 7号	雨量 32mm 時間最大雨量 17mm	軽傷者 7人 一部損壊 143戸	本市に災害警戒本部設置
平成11年 5月27日	豪雨	雨量 37mm 時間最大雨量 22mm 最大瞬間風速 10m/s	床下浸水 6戸	
平成11年 6月27日	豪雨	雨量 44mm 時間最大雨量 18mm	床下浸水 31戸	
平成11年 6月29日	豪雨	雨量 73mm 時間最大雨量 17mm	床下浸水 19戸	本市に災害警戒本部設置
平成11年 8月11日	豪雨	雨量 138mm 時間最大雨量 61mm	床上浸水 1戸 床下浸水 175戸	
平成11年 9月17日	豪雨	雨量 18mm 時間最大雨量 8mm	床上浸水 4戸 床下浸水 185戸	
平成11年 9月21日	豪雨	雨量 54mm 時間最大雨量 29mm	床下浸水 1戸	
平成13年 9月7日	豪雨	雨量 65mm 時間最大雨量 16mm	床下浸水 1戸	
平成15年 8月8日	台風 10号	雨量 27mm 時間最大雨量 12mm 最大瞬間風速 9m/s	負傷者 1人	本市に災害対策本部設置
平成16年 5月13日	豪雨	雨量 77mm 時間最大雨量 48mm	床上浸水 13戸 床下浸水 292戸 道路冠水 132箇所	
平成16年 6月21日	台風 6号	雨量 24mm 時間最大雨量 16mm 最大瞬間風速 9m/s	軽傷者 3人	本市に災害対策本部設置

年月日	名称	気象条件	被害状況	備考
平成16年 9月4日	豪雨	雨量 16mm 時間最大雨量 15mm	床下浸水 3戸	
平成16年 9月7日	台風 18号	最大瞬間風速 9m/s	軽傷者 1人	本市に災害対策本部設置
平成16年 10月20日	台風 23号	雨量 120mm 時間最大雨量 27mm 最大瞬間風速 5m/s	床下浸水 7戸 一部損壊 3戸 道路冠水 11箇所	本市に災害対策本部設置
平成16年 11月12日	豪雨	雨量 64mm 時間最大雨量 42mm 最大瞬間風速 5m/s	床下浸水 2戸 道路冠水 1箇所	本市に災害対策本部設置
平成18年 7月18日	豪雨	雨量 16mm 時間最大雨量 6mm	床下浸水 3戸	
平成19年 7月16日	豪雨	雨量 46mm 時間最大雨量 29mm	床上浸水 1戸 床下浸水 18戸 崖崩れ 1箇所 土砂崩れ 1箇所 山崩れ 1箇所	本市危機管理センター設置
平成19年 8月23日	豪雨	雨量 63mm 時間最大雨量 53mm	床下浸水 21戸 道路法面崩れ 3箇所 池堤法面崩れ 1箇所	本市危機管理センター設置
平成20年 5月24日	豪雨	雨量 38.5mm 時間最大雨量 11mm	道路冠水 2箇所	本市危機管理センター設置
平成20年 8月5日	豪雨	雨量 19.5mm 時間最大雨量 19.5mm	床上浸水 3戸 床下浸水 29戸 道路冠水 2箇所	本市危機管理センター設置
平成20年 9月5日	豪雨	雨量 104mm 時間最大雨量 93.5mm	床上浸水 32戸 床下浸水 181戸 道路冠水 54箇所	本市危機管理センター設置
平成20年 9月26日	豪雨	雨量 12mm 時間最大雨量 12mm	道路冠水 2箇所	本市危機管理センター設置
平成21年 10月7日	台風 18号	雨量 82.5mm 時間最大雨量 11mm	道路冠水 1箇所 道路法面崩れ 3箇所	
平成21年 11月11日	豪雨	雨量 63.5mm 時間最大雨量 15.5mm	道路冠水 1箇所	
平成22年 7月13日	豪雨	雨量 105mm 時間最大雨量 20mm	床下浸水 2戸 道路冠水 17箇所 道路法面崩れ 6箇所 農地冠水 2箇所	
平成23年 8月27日	豪雨	雨量 46mm 時間最大雨量 38.5mm	床下浸水 29戸 道路冠水 10箇所 農地冠水 1箇所	本市危機管理センター設置

年月日	名称	気象条件	被害状況	備考
平成23年 9月4日	台風 12号	雨量 52mm 時間最大雨量 31.0mm	道路冠水 1箇所 道路法面崩れ 1箇所	本市危機管理センター設置
平成24年 4月3日	暴風 雨	雨量 13mm 時間最大雨量 12.5mm 最大瞬間風速 9.6m/s	軽傷者 1人 道路冠水 1箇所 停電 2地区	本市危機管理センター設置
平成24年 6月21~22日	豪 雨	雨量 136mm 時間最大雨量 26mm	床上浸水 1件 床下浸水 14件 道路冠水 5箇所 農地冠水 1件 河川護岸崩壊 1件 法面崩れ 5件	本市危機管理センター設置
平成24年 8月14日	豪 雨	雨量 6.5mm 時間最大雨量 3mm	床下浸水 3件	本市危機管理センター設置
平成24年 8月18日	豪 雨	雨量 29.5mm 時間最大雨量 27.5mm	床下浸水 1件	本市危機管理センター設置
平成24年 8月31日	豪 雨	雨量 1mm 時間最大雨量 1mm	床下浸水 3件 落雷焼損 1件	本市危機管理センター設置
平成24年 9月14日	豪 雨	雨量 50.5mm 時間最大雨量 48mm	床上浸水 1件 床下浸水 51件 道路冠水 2箇所 駐車場浸水 1件	本市危機管理センター設置
平成24年 9月30日	台風 17号	雨量 52mm 時間最大雨量 9mm 最大瞬間風速 18.8m/s	倒木 1件 カーブミラー支柱折れ 1件	本市危機管理センター設置
平成25年 9月15~16日	台風 18号	雨量 189mm 時間最大雨量 22mm 最大瞬間風速 15.4m/s	道路冠水 1箇所 倒木 7箇所 地下駐車場浸水 1件 標識転倒 1箇所	本市危機管理センター設置
平成26年 8月9~10日	台風 11号	雨量 153mm 時間最大雨量 29mm 最大瞬間風速 20m/s	軽傷者 1名 一部破損 1件 道路冠水 2箇所 法面崩れ 3件 倒木 4件 看板落下 1件 街灯倒れる 1件	本市危機管理センター設置
平成26年 10月5~6日	台風 18号	雨量 38mm 時間最大雨量 11mm 最大瞬間風速 20m/s	樹木の折損 1件	本市危機管理センター設置

年月日	名称	気象条件	被害状況	備考
平成26年 10月13～14日	台風 19号	雨量 108mm 時間最大雨量 52mm 最大瞬間風速 15.1m/s	ビル看板が飛ばされ送電線 に接触 1件	本市危機管理センター設置
平成28年 9月20日	台風 16号	雨量 46mm 時間最大雨量 14.5mm 最大瞬間風速 17.3m/s	道路冠水 1件 倒木 3件	本市危機管理センター設置
平成29年 8月7日	台風 5号	雨量 55.5mm 時間最大雨量 15.5mm 最大瞬間風速 15.2m/s	救急搬送 1件 建物関係 1件 道路関係 5件	本市危機管理センター設置
平成29年 9月17～18日	台風 18号	雨量 2.5mm 時間最大雨量 2.5mm 最大瞬間風速 17.4m/s	道路被害 4件	本市危機管理センター設置
平成29年 10月22～23日	台風 21号	雨量 210.5mm 時間最大雨量 19mm 最大瞬間風速 25.7m/s	土砂災害 44件 床上浸水 10戸 床下浸水 2戸 土間上浸水 10戸	本市危機管理センター設置
平成29年 10月28～29日	台風 22号	雨量 56.5mm 時間最大雨量 11.5mm 最大瞬間風速 10.1m/s	法面崩壊 2件	本市危機管理センター設置
平成30年 7月5～6日	7 月 豪 雨	雨量 245.5mm 時間最大雨量 33mm	建物被害 1件 道路冠水 5件 浸水害 1件 道路損壊 1件	本市危機管理センター設置
平成30年 7月28～29日	台風 12号	雨量 63.5mm 時間最大雨量 27mm 最大瞬間風速 15.4m/s	建物被害 1件	本市危機管理センター設置
平成30年 8月23～24日	台風 20号	雨量 28mm 時間最大雨量 10mm 最大瞬間風速 21.8m/s	重傷者 1人 倒木 8件	本市危機管理センター設置
平成30年 9月4～5日	台風 21号	雨量 48mm 時間最大雨量 16.5mm 最大瞬間風速 43.6m/s	死者 1名 重傷者 1名 軽傷者 33名 全壊 3戸 大規模半壊 4戸 半壊 57戸 一部損壊 5995戸	大規模停電 倒木 14600本 本市災害対策本部設置
令和元年 8月19日	豪 雨	雨量 15.5mm 時間最大雨量 9mm	床上浸水 1件 床下浸水 8件 電柱停電 1件 電線切断 1件 ブロック塀倒壊 1件	本市危機管理センター設置

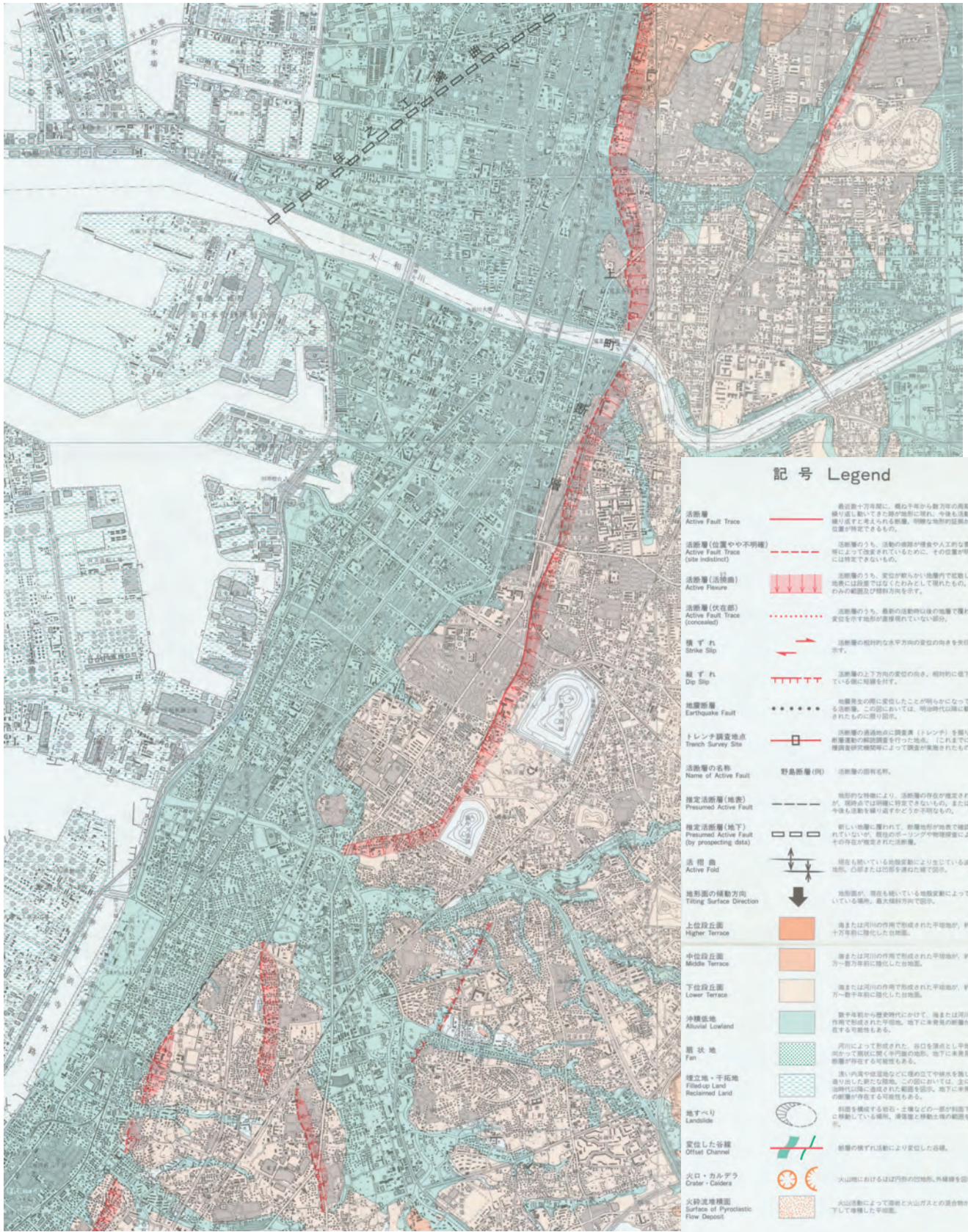
2 地震災害

	年月日	規模・震源	被害状況
伏見大地震	慶長元年七月十三日 (1596年9月5日)	M=7.0 135.7° 34.8°	淀川筋に震源地を持つ近距離地震が、午前1時頃発生。伏見における被害が最も大きく、城内での死者500名、武家町家の崩潰で、死者1,200名が出たという。京都では三条以南で被害が著しく、死者280名を数えたほか、山城、摂津、和泉の地でも相当の被害が発生した。この地震の1.5ヶ月前、堺市で赤い砂や白い毛のようなものが降ってきたという。
宝永大地震	宝永四年十月四日 (1707年10月28日)	M=8.4 135.9° 33.2°	潮岬沖に震源地を持つ遠距離地震が昼頃発生、地震規模が極めて大きかったために被害は広域にわたり、津波は九州から伊豆までの沿岸を襲い、全被害は潰家29,000、死者4,900名を数えた。 大阪市内でも被害は大きく、津波等により落橋50、潰家2,000に及んだ。
安政元年夏の地震	安政元年六月十五日 (1854年7月9日)	M=6.9 136.2° 34.8°	この地震は、その震央を伊賀、大和の北部、近江の国境におき、震災の最も激しかったのは、伊賀上野、奈良郡山、四日市市などであった。 この震央は、伊賀断層といわれる断層上に存在し、多くの前震、余震を伴っており、奈良における被害は、潰家800、死者284名を数える。
安政元年冬の地震	安政元年十一月四・五日 (1854年12月23・24日)	4日 M=8.4 137.8° 34.0° 5日 M=8.4 135.0° 33.0°	安政元年夏の地震の五ヵ月後、2日連続して大地震が発生し、大阪市内で潰家83、溺死者は273名を数え、津波による船舶2,000隻が破損、落橋は10におよぶという。 堺でも50～60軒の家屋が崩れ、津波による被害も大きく、落橋8、溺死者相当数を数えると言われている。
河内大和地震	昭和11年(1936年) 2月21日	M=6.4 135.7° 34.6°	近畿地方の中で、河内大和地方を含む生駒・金剛山系に震源地を有するもので、明治32年(1899年)3月7日の紀伊大和地震(M=7.0)の約40年後に発生した。震源は金剛山脈二上山南麓付近で、震源の深さは約10km程度と推定される。 強震の区域は近畿地方の大部分であったが、柏原、古市、富田林、王寺、高田等に被害が多かった。
東南海地震	昭和19年(1944年) 12月7日	M=7.9 136.6° 33.8°	太平洋戦争の末期の昭和19年、志摩半島南東沖20km付近で大地震が起こり、静岡、愛知、三重3県を中心に大きな被害をおよぼした。 当時は報道管制下にあつたため、被害状況は極秘にされていたが、汽車不通や工場崩壊もかなりあつたものと言われる。堺での住家の被害は49戸であつたが、熊野灘付近では5～6mの津波があつたと報告されている。

	年月日	規模・震源	被害状況
北海道地震	昭和21年(1946年) 12月21日	M=8.0 135.6° 33.0°	午前4時19分、潮岬の南約50km付近で発生したこの地震は、規模の割には震害は少なかったが、府下で死者31名、家屋の全壊は283棟に及ぶ。堺での全壊家屋は6棟であったが、浜寺では津波による波浪振幅は1m程度あったと記録されている。 先の東南海大地震とこの地震により、外側地震帯での地下の歪みエネルギーはほとんど消費されたと推定されている。
兵庫県南部地震	平成7年(1995年) 1月17日	M=7.2 135.0° 34.3°	午前5時46分、兵庫県南部(淡路島)震源の深さ約14.3km、京阪神間に多大な被害をもたらした。 震度7 神戸市須磨区から西宮市(幅約1km長さ約20kmの一部)宝塚市の一部、北淡町、一宮町、津名町の一部 震度6 神戸市(上記の震度7の地域を除く)洲本 震度5 京都、彦根、豊岡 震度4 大阪、和歌山、奈良、岐阜、姫路、岡山 他 堺市の状況 震度4 人的被害 死者1名 負傷者50名 住家被害 一部損壊 4,172件 (平成7年3月31日現在) 火災 1件
紀伊半島沖地震	平成16年(2004年) 9月5日	M=6.8 136.47° 33.1°	午後7時7分、紀伊半島沖震源の深さ38km 震度5弱 和歌山県、奈良県 震度4 大阪府、京都府、滋賀県、三重県、愛知県、岐阜県 震度3 東京都、石川県、福井県、長野県、静岡県、兵庫県、高知県 その他 堺市の状況 人的被害 軽傷者 2名
東海道沖地震	平成16年(2004年) 9月5日	M=7.4 137.8° 33.8°	午後11時57分、東海道沖震源の深さ44km 震度5弱 三重県、和歌山県、奈良県 震度4 大阪府、京都府、滋賀県、愛知県、静岡県 その他 震度3 東京都、千葉県、高知県、愛媛県 その他 堺市の状況 人的被害 軽傷者 4名 火災 1件
淡路島付近の地震	平成25年(2013年) 4月13日	M=6.3 134.5° 34.3°	午前5時33分、震源の深さ15km 震度6弱 兵庫県 震度5弱 大阪府、徳島県、香川県 堺市の状況 震度4 人的被害 軽傷者 2名 物的被害 1件(体育館舞台上のコンクリート一部欠落)

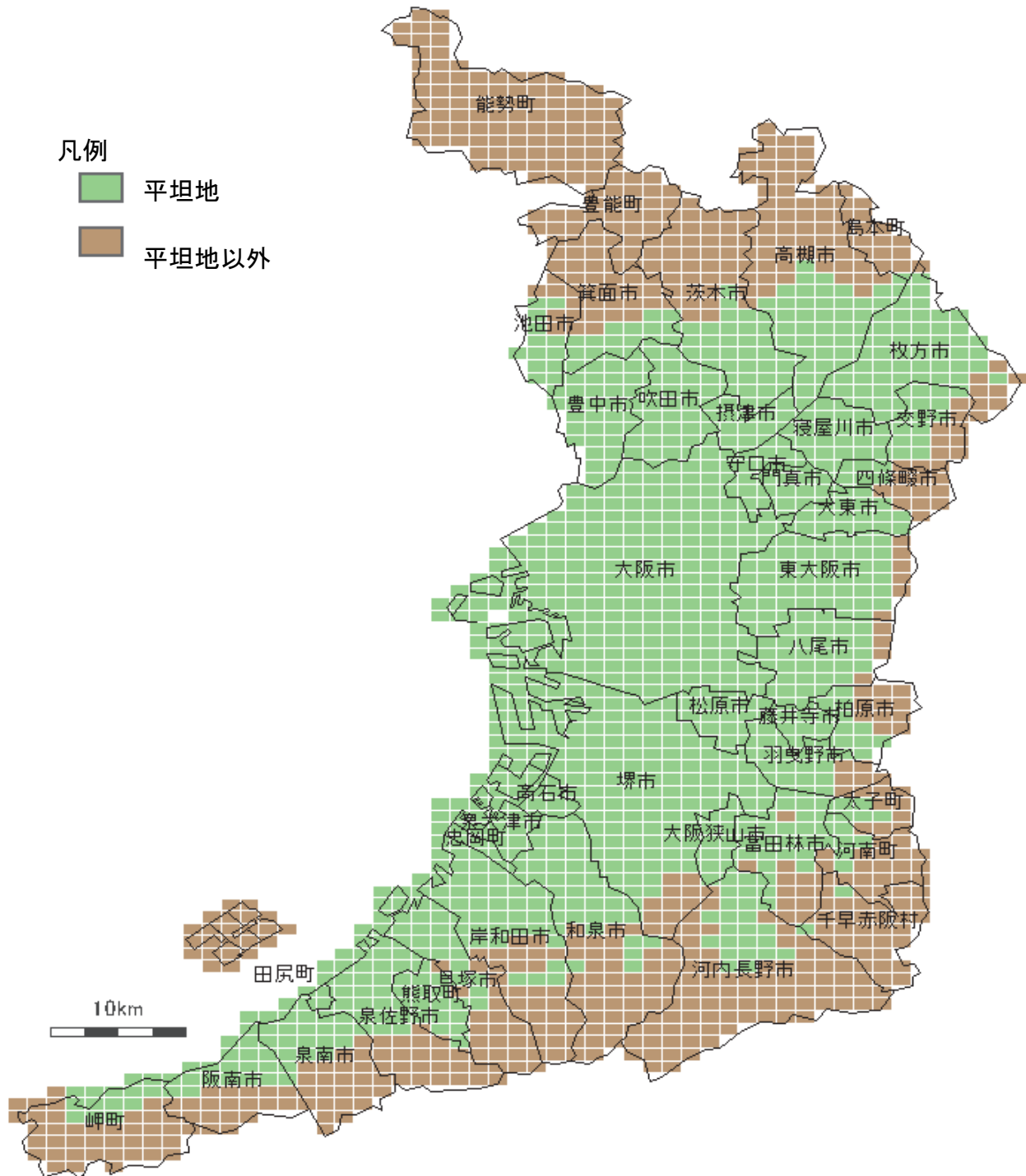
	年月日	規模・震源	被害状況
大阪北部の地震	平成30(2018年) 6月18日	M=6.1 135.6° 34.8°	午前7時58分、震源の深さ13km 震度6弱 大阪府 震度5弱 京都府、滋賀県、奈良県 堺市の状況 震度4 人的被害 1名(エレベーター内に閉じ込め) 物的被害 1件(住宅屋根の一部が落下及び堀一部破損)

堺市内の活断層



国土地理院作成 都市圏活断層図(大阪東南部、大阪西南部)

大雨警報・注意報、及び洪水警報・注意報基準欄の 「平坦地」「平坦地以外」の格子区分図



平坦地：概ね傾斜が30パーミル以下で都市化率が25パーセント以上の地域
 平坦地以外：平坦地以外の地域
 （概ね傾斜が30パーミル以上または都市化率が25パーセント以下の地域）

【備考】

- ・ 関西国際空港は市街地とは海を隔てて離れているため、「平坦地以外」として扱う。

堺市地域防災計画（資料編）

令和4年3月発行

編集・発行 堺市危機管理室
〒590-0078
堺市堺区南瓦町3番1号
電話 072-228-7605

堺市行政資料番号
1-16-21-0310