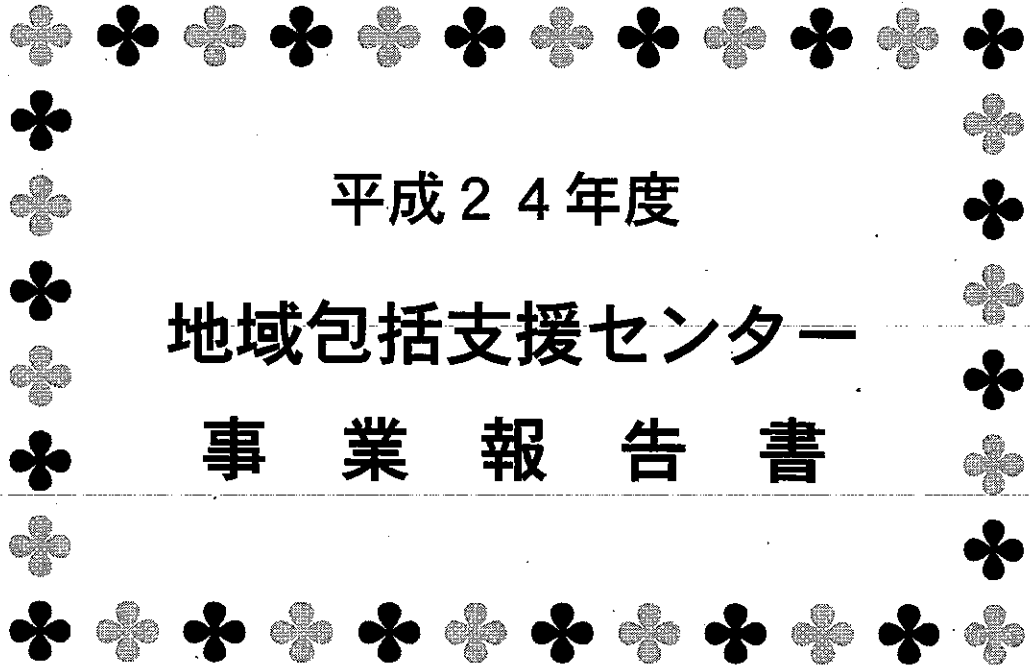


(案)



平成24年度  
地域包括支援センター  
事業報告書

C

C

○ I 地域包括支援センターについて

---

○

## 地域包括支援センター（高齢者総合相談窓口）

地域包括支援センターは、地域包括ケア（高齢者が住み慣れた地域で暮らしていくことができるよう公的サービスだけでなく、その他のフォーマル・インフォーマルな地域資源を活用して高齢者の在宅生活を支援する）を実現するための中核的な役割を担う機関です。

堺市は、高齢化の進行に伴って多様化・複雑化する高齢者福祉ニーズに対応し、より身近で適切なサービスを提供していくため、これまで各区に1ヶ所ずつ計7ヶ所設置していた地域包括支援センターを、平成24年度4月から各区に1ヶ所ずつ計7ヶ所の基幹型包括支援センターと、各日常圏域に1ヶ所ずつ計21ヶ所の地域包括支援センターに再編しました。

地域包括支援センターの主な業務は下記のとおりです。

### ◆ 包括的支援事業 ◆

#### ● 総合相談支援業務

高齢者やその家族、地域住民や関係機関からの相談に対して、状況把握のうえ、どのような支援が必要かを判断し、介護保険等の公的サービスや地域における適切なサービスに繋げるなどの総合的な支援を行います。

#### ● 権利擁護業務

高齢者虐待や消費者被害の防止及び対応、成年後見制度の利用促進など、高齢者が地域で安心して尊厳のある生活ができるよう支援します。

#### ● 介護予防ケアマネジメント業務

要支援・要介護状態になるおそれのある高齢者（特定高齢者）が、要介護状態になることを予防するため、その心身の状況等に応じ目標を設定し、介護予防事業への参加等の必要な支援を行います。

#### ● 包括的・継続的ケアマネジメント業務

高齢者が住み慣れた地域で安心して暮らし続けていけるようにするため、個々の高齢者の状況変化に応じた適切なケアマネジメントが包括的・継続的に実施されるよう、ケアマネジャーの日常的な業務支援を行います。

また、医療機関を含む関係機関やボランティアなど様々な地域における社会資源との連携・協力体制を整備し、包括的・継続的なケア体制の構築などを行います。

### ◆ 指定介護予防支援事業 ◆

介護保険で要支援1・2の認定を受けた方について、その心身の状況等に応じ介護予防サービス計画を作成し、適切なサービスを利用できるよう、介護予防サービス事業者など関係機関との連絡調整を行います。

(資料)堺市の地域包括支援センターと基幹型包括支援センター

区	名称	所在地	TEL	FAX	担当区域(小学校区)	運営法人
堺区	堺第1地域包括支援センター	堺区海山町3-150-2 (ハートピア堺隣)	222-8082	222-8083	三宝・錦西・市・英彰	社会福祉法人 堺福祉会
	堺第2地域包括支援センター	堺区今池町4-4-12 (みあ・かーざ内)	229-9240	229-9234	錦・錦綾・浅香山・三国丘	公益財団法人 浅香山病院
	堺第3地域包括支援センター	堺区京町通1-21 (グレース堺敷地内)	223-1500	223-1522	熊野・少林寺・安井・覆	社会福祉法人 宏和会
	堺第4地域包括支援センター	堺区協和町3-128-11 (愛らいふ内)	275-8586	275-8587	神石・新湊・大仙・大仙西	社会福祉法人 堺中央共生会
	堺基幹型包括支援センター	堺区南瓦町3-1 (堺市役所本館3階)	228-7052	228-7058		社会福祉法人 堺市社会福祉協議会
中区	中第1地域包括支援センター	中区深井中町1888-14 (デザインービスセンターつごい内)	276-0800	276-0802	八田荘・八田荘西・深井・深井西	社会福祉法人 福穂会
	中第2地域包括支援センター	中区土塔町2028 (ふれ愛の家内)	234-6500	234-6501	東百舌鳥・宮園・東深井・土師	社会福祉法人 東光学園
	中第3地域包括支援センター	中区東山841-1 (ベルシアミア内)	234-2006	234-2013	久世・福田・深坂・東陶器・西陶器	社会福祉法人 悠人会
	中基幹型包括支援センター	中区深井沢町2470-7 (中区役所2階)	270-8268	270-8288		社会福祉法人 堺市社会福祉協議会
	東第1地域包括支援センター	東区石原町3-150 (つるぎ荘・やしも地域サポートセンター内)	240-0018	240-0048	南八下・八下西・白鷺・日置荘・日置荘西	社会福祉法人 そらひ会
東区	東第2地域包括支援センター	東区南野田33 (ハーモニー内)	237-0111	237-3900	登美丘西・登美丘東・登美丘南・野田	社会福祉法人 野田福祉会
	東基幹型包括支援センター	東区日置荘原寺町195-1 (東区役所2階)	287-8730	287-8740		社会福祉法人 堺市社会福祉協議会
	西第1地域包括支援センター	西区浜寺石津町西5-11-21 (結いの里内)	268-5056	268-5066	浜寺・浜寺東・浜寺石津・浜寺昭和	社会福祉法人 コスモス
	西第2地域包括支援センター	西区草部531 (ウエルフオンテのき内)	271-0048	284-8875	鳳・鳳南・福泉・福泉上・福泉東	社会福祉法人 あすなろ会
	西第3地域包括支援センター	西区津久野町1-5-8-103 (アーバンフォレスト)	260-5022	260-5033	津久野・向丘・平岡・家原寺・上野芝	社会医療法人 同仁会
南区	西基幹型包括支援センター	西区鳳東町6-600 (西区役所4階)	275-0009	275-0140		社会福祉法人 堺市社会福祉協議会
	南第1地域包括支援センター	南区赤坂台2-5-7 (赤坂台近隣センター内)	295-1555	295-1556	美木多(鴨谷台含む)・赤坂台・新鶴尾台・城山台	社会福祉法人 美木多園
	南第2地域包括支援センター	南区原山台1-6-1-103 (府社社東北原山台C団地6-1棟)	290-7030	290-7665	福泉中央・桃山台・原山台・原山台東・庭代台・御池台	社会福祉法人 こころの家族
	南第3地域包括支援センター	南区茶山台3-22-9 (茶山台近隣センター内)	289-8085	289-8086	上神谷・宮山台・竹城台・竹城台東・若松台・茶山台	社会福祉法人 よしみ会
	南第4地域包括支援センター	南区逆瀬川1038-2 (横塚荘内)	291-6681	291-6682	三原台・はるみ・横塚台・泉北高倉台	社会福祉法人 上神谷福祉会
北区	南基幹型包括支援センター	南区桃山台1-1-1 (南区役所1階)	290-1866	290-1886		社会福祉法人 堺市社会福祉協議会
	北第1地域包括支援センター	北区新堀町1-76-1 (アイリス堺正風内)	246-9595	246-9596	東浅香山・新浅香山・五箇荘・五箇荘東	医療法人 紀和会
	北第2地域包括支援センター	北区長善根町1199-6 (慶東館秀光苑内)	252-0110	257-2941	東三国丘・光電寺・新金岡・新金岡東	社会福祉法人 関西福祉会
	北第3地域包括支援センター	北区野瀬町344-1 (あけほの苑内)	257-1515	257-1525	大泉・金岡・金岡南・北八下	社会福祉法人 堺晴福祉会
	北第4地域包括支援センター	北区百舌鳥阪南町2-662 (ハピネス(阪南内))	276-3838	276-3800	中百舌鳥・百舌鳥・西百舌鳥	社会福祉法人 大阪福祉会
美原区	北基幹型包括支援センター	北区新金岡町5-1-4 (北区役所1階)	258-6886	258-8010		社会福祉法人 堺市社会福祉協議会
	美原第1地域包括支援センター	美原区平尾595-1 (美原荘内)	369-3070	369-3038	美原区全域	社会福祉法人 大阪府社会福祉事業団
	美原基幹型包括支援センター	美原区黒山1167-1 (美原区役所1階)	361-1950	361-1960		社会福祉法人 堺市社会福祉協議会
包摂支援センター統括課	堺区南瓦町2-1 (堺市総合福祉会館2階)	238-3636	238-3639		社会福祉法人 堺市社会福祉協議会	

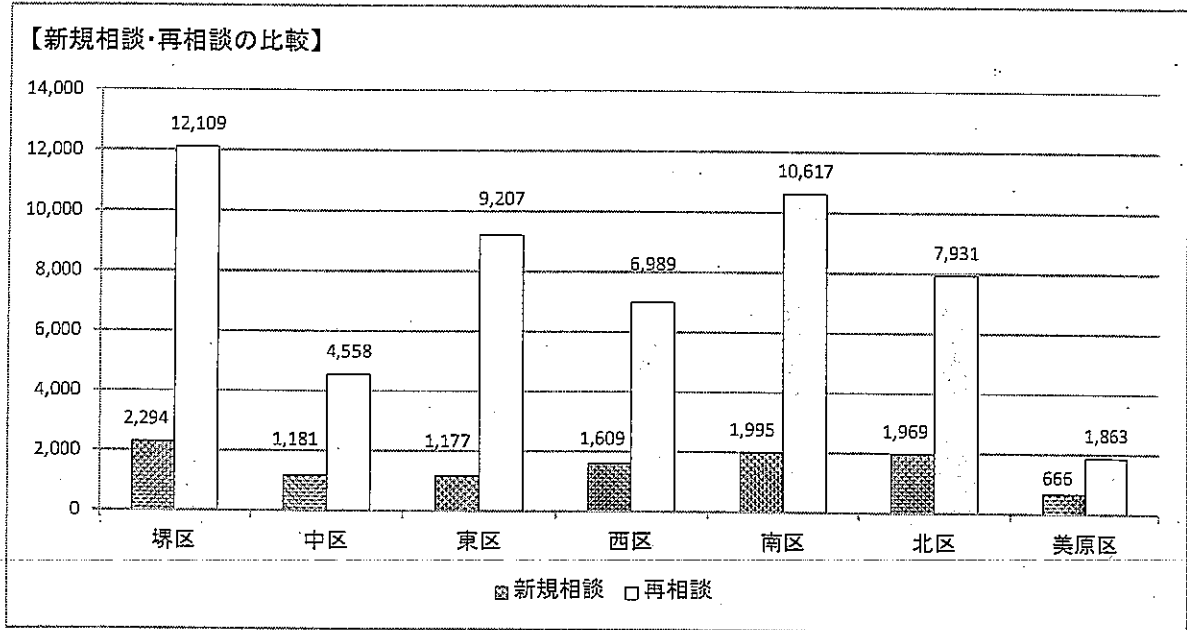
## Ⅱ 高齢者総合相談支援・権利擁護業務

- 1 基幹型包括支援センター及び地域包括支援センターによる高齢者総合相談
- 2 権利擁護・虐待対応関係
- 3 地域におけるネットワーク構築業務

# 1 基幹型包括支援センター及び地域包括支援センターによる高齢者総合相談

## ①高齢者総合相談件数

高齢者やその家族、地域住民や関係機関からの相談に対して、状況把握のうえ、どのような支援が必要かを判断し、介護保険等の公的サービスや地域における適切なサービスに繋げるなどの総合的な支援を行っています。

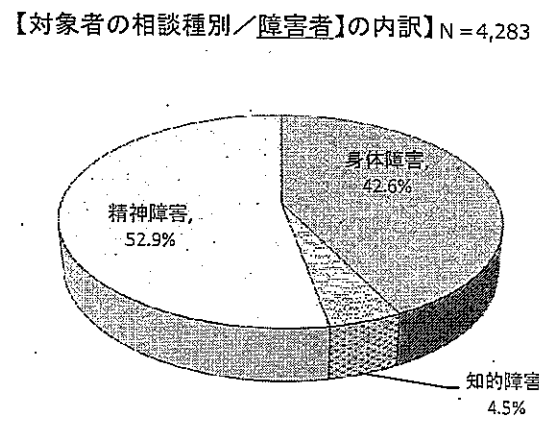
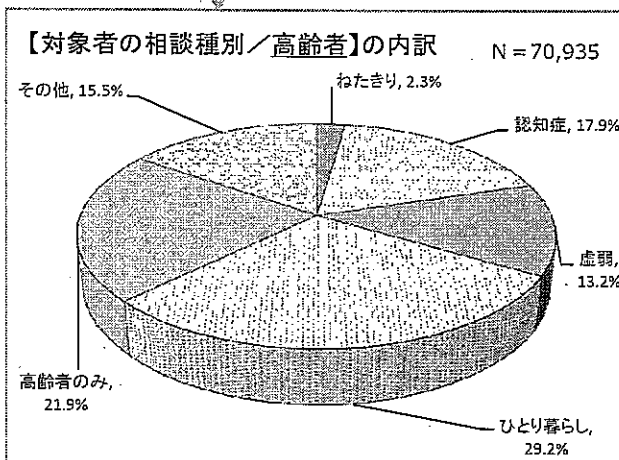
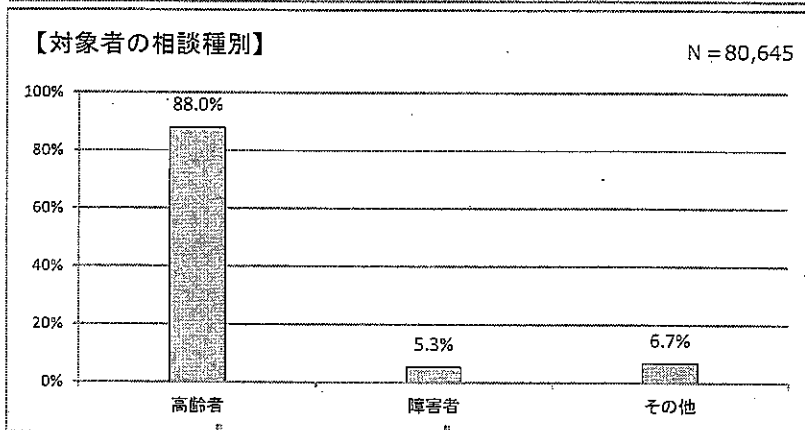
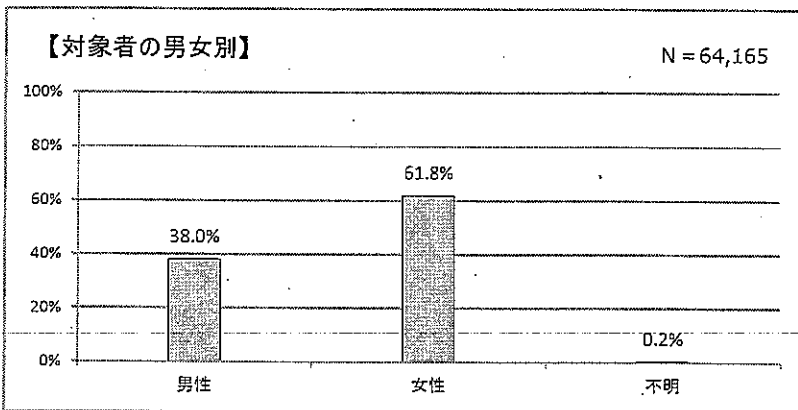
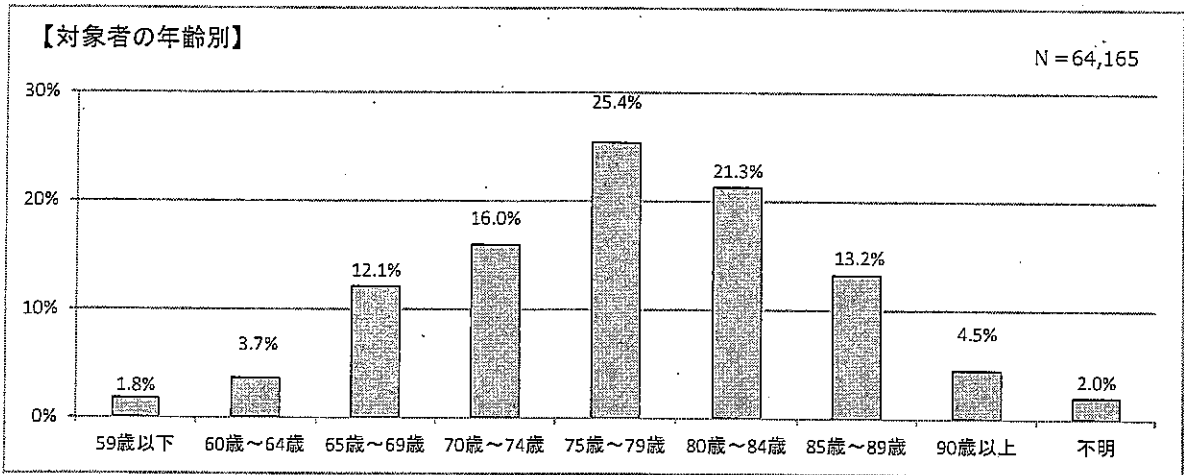


新規相談	堺区	中区	東区	西区	南区	北区	美原区	堺市全体
合計	2,294	1,181	1,177	1,609	1,995	1,969	666	10,891
基幹型 包括支援センター計	673	346	369	558	466	607	235	3,254
地域 包括支援センター計	1,621	835	808	1,051	1,529	1,362	431	7,637
第1地域包括支援センター	427	409	474	334	397	278	431	
第2地域包括支援センター	432	305	334	368	382	510		
第3地域包括支援センター	385	121		349	435	331		
第4地域包括支援センター	377				315	243		

再相談	堺区	中区	東区	西区	南区	北区	美原区	堺市全体
合計	12,109	4,558	9,207	6,989	10,617	7,931	1,863	53,274
基幹型 包括支援センター計	4,256	1,847	4,565	2,488	4,106	2,040	937	20,239
地域 包括支援センター計	7,853	2,711	4,642	4,501	6,511	5,891	926	33,035
第1地域包括支援センター	2,177	1,745	2,806	2,111	2,585	1,174	926	
第2地域包括支援センター	2,641	272	1,836	1,376	1,388	2,113		
第3地域包括支援センター	1,747	694		1,014	1,910	1,438		
第4地域包括支援センター	1,288				628	1,166		

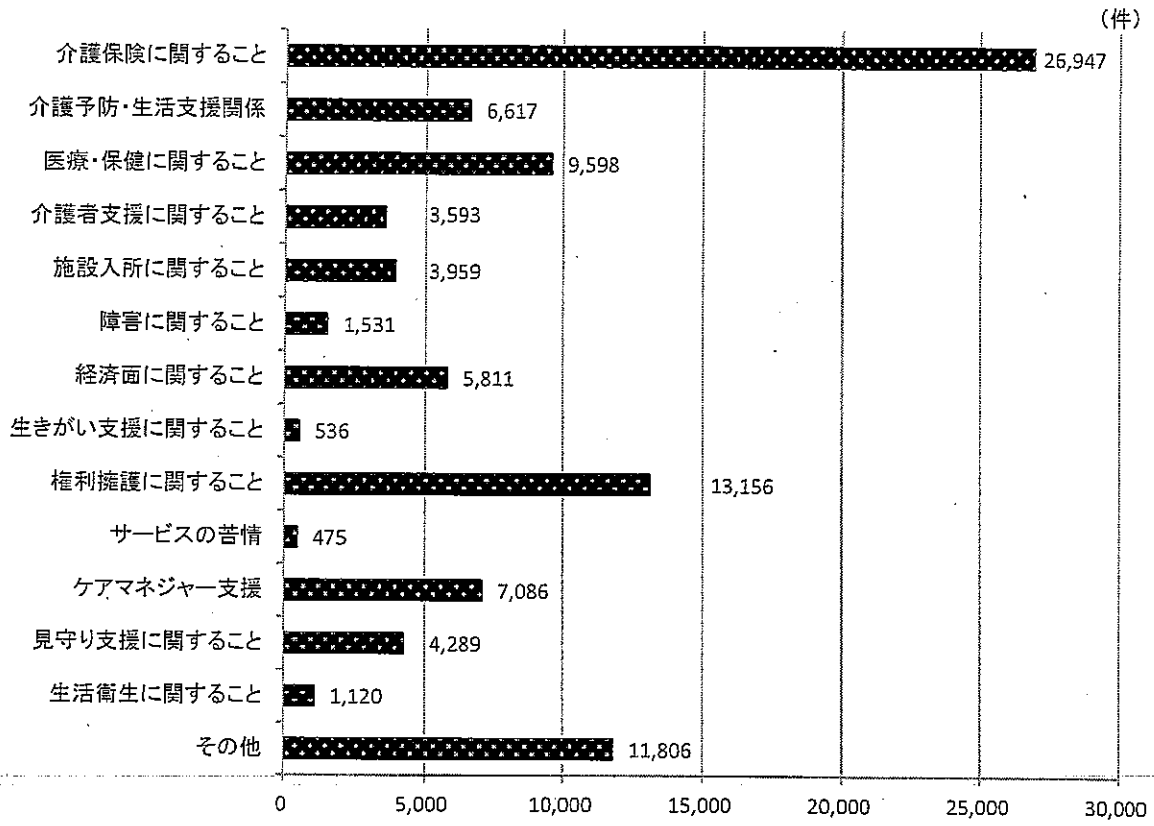
◎上記件数は、基幹型包括支援センターと地域包括支援センターで連携して対応したものは重複してカウントしています。

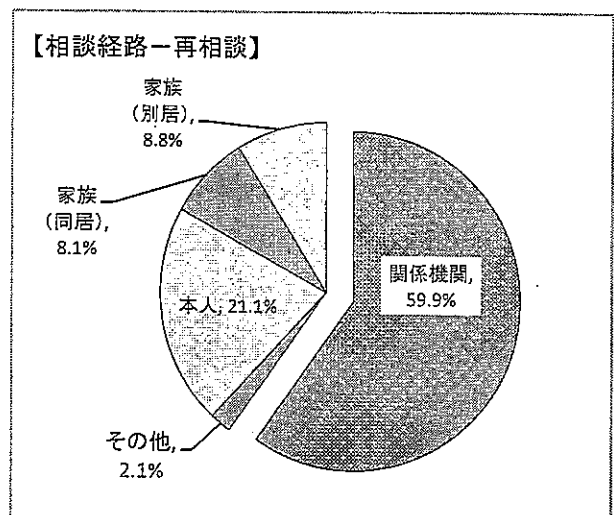
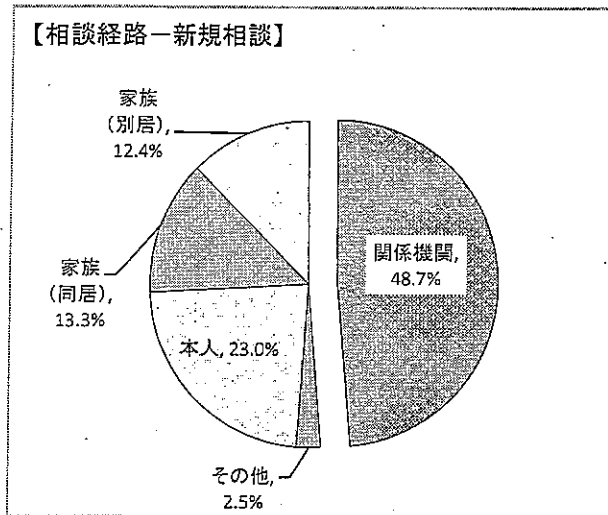
②高齢者総合相談支援の内訳<堺市全体>





【相談内容】



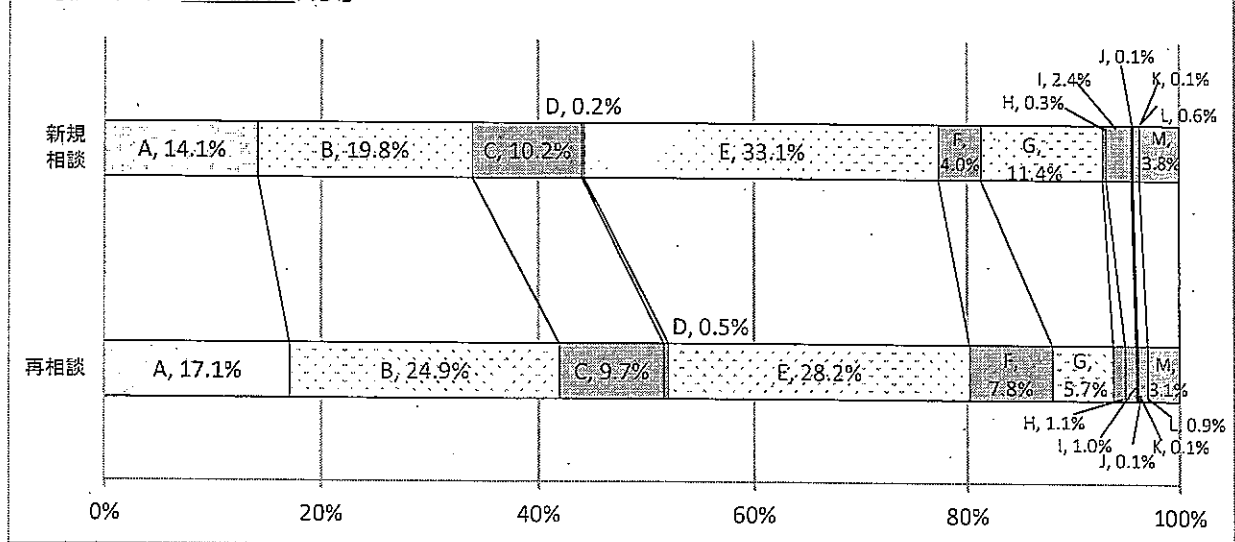


相談経路	本人	家族(同居)	家族(別居)	関係機関※	その他	
新規相談	2,509	1,450	1,355	5,309	268	(件)
	23.0%	13.3%	12.4%	48.7%	2.5%	
再相談	11,244	4,312	4,688	31,928	1,102	(件)
	21.1%	8.1%	8.8%	59.9%	2.1%	

【相談経路-関係機関※の内訳】

	A	B	C	D	E	F	G	H	I	J	K	L	M	(件)
	行政	地域包括支援センター	医療機関	認知症疾患医療センター	ケアマネジャー	サービス事業所・施設	民生委員・福祉委員・自治会	権利擁護・成年後見関係機関	警察・消防	消費者センター	金融機関	障害者支援関係機関	その他	
新規相談	749	1,052	539	10	1,755	212	605	17	126	3	6	31	204	(件)
	14.1%	19.8%	10.2%	0.2%	33.1%	4.0%	11.4%	0.3%	2.4%	0.1%	0.1%	0.6%	3.8%	
再相談	5,450	7,939	3,086	144	9,000	2,477	1,816	351	324	24	42	292	983	(件)
	17.1%	24.9%	9.7%	0.5%	28.2%	7.8%	5.7%	1.1%	1.0%	0.1%	0.1%	0.9%	3.1%	

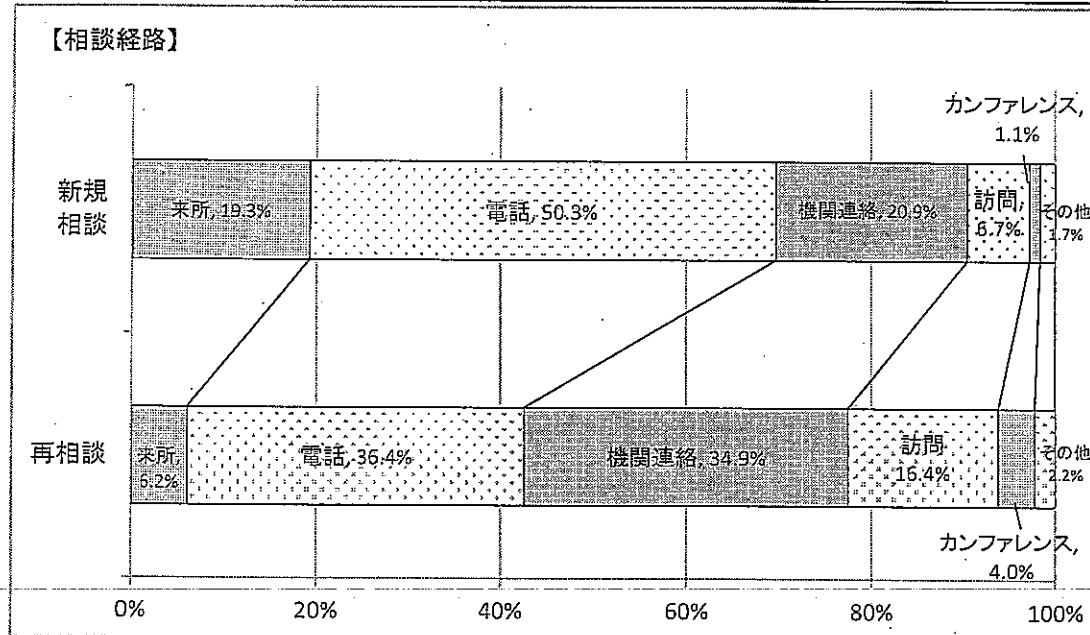
【相談経路—関係機関※内訳】



【相談経路】

相談形態	来所	電話	機関連絡	訪問	カンファレンス	その他	(件)
新規相談	2,098	5,483	2,275	734	120	181	(件)
	19.3%	50.3%	20.9%	6.7%	1.1%	1.7%	
再相談	3,293	19,374	18,589	8,719	2,124	1,175	(件)
	6.2%	36.4%	34.9%	16.4%	4.0%	2.2%	

【相談経路】



## 2 権利擁護・虐待対応関係

高齢者虐待や消費者被害、成年後見制度など、高齢者の権利擁護に関する相談・支援を行います。

### ①高齢者総合相談に占める権利擁護関係の相談件数（再相談含む）

【高齢者虐待】

(件)

	堺区	中区	東区	西区	南区	北区	美原区	堺市全体
合計	2,873	607	2,990	951	1,656	731	209	10,017
基幹型 包括支援センター計	1,629	363	2,059	563	990	352	163	6,119
地域 包括支援センター計	1,244	244	931	388	666	379	46	3,898
第1地域包括支援センター	111	166	588	221	60	21	46	/
第2地域包括支援センター	588	18	343	51	243	124		
第3地域包括支援センター	283	60		116	281	106		
第4地域包括支援センター	262				82	128		

【成年後見制度】

(件)

	堺区	中区	東区	西区	南区	北区	美原区	堺市全体
合計	363	134	539	371	392	151	103	2,053
基幹型 包括支援センター計	191	70	385	203	232	52	77	1,210
地域 包括支援センター計	172	64	154	168	160	99	26	843
第1地域包括支援センター	24	16	133	107	3	20	26	/
第2地域包括支援センター	118	7	21	37	34	46		
第3地域包括支援センター	9	41		24	98	11		
第4地域包括支援センター	21				25	22		

【消費者被害 その他】

(件)

	堺区	中区	東区	西区	南区	北区	美原区	堺市全体
合計	123	89	137	300	238	85	114	1,086
基幹型 包括支援センター計	71	22	107	143	135	48	111	637
地域 包括支援センター計	52	67	30	157	103	37	3	449
第1地域包括支援センター	2	14	18	115	8	1	3	/
第2地域包括支援センター	16	5	12	8	46	24		
第3地域包括支援センター	24	48		34	40	3		
第4地域包括支援センター	10				9	9		

④上記件数は、基幹型包括支援センターと地域包括支援センターで連携して対応したものは重複してカウントしています。

### ②高齢者虐待への対応

(厚生労働省調査『市区町村における高齢者虐待防止法に基づく対応状況等に関する調査票～養護者による虐待について～』回答票より抜粋)

#### (1) 虐待件数

(件)

	堺区	中区	東区	西区	南区	北区	美原区	堺市全体
相談・通報 受理件数	99	27	42	36	37	20	12	273
上記のうち、虐待と判断 された件数	73	20	42	17	28	20	7	207

#### (2) 虐待の内訳（重複あり）

(件)

身体的虐待	127
介護・世話の放棄、放任	41
心理的虐待	75
性的虐待	2
経済的虐待	42

③養護者による高齢者虐待の対応状況について

厚生労働省調査『市区町村における高齢者虐待防止法に基づく対応状況等に関する調査票～養護者による虐待について～』回答票より抜粋

		堺区	中区	東区	西区	南区	北区	美原区	市合計	
相談・通報受理件数		99	27	42	36	37	20	12	273	件
相談・通報者 (重複あり)	a) 介護支援専門員・介護保険事業所職員	31	10	12	12	11	7	5	88	人
	b) 近隣住民・知人	6	2			1			9	人
	c) 民生委員	2		1		2			5	人
	d) 被虐待者本人	11		10		11	3	2	37	人
	e) 家族・親族	6	2	7	3		1	1	20	人
	f) 虐待者自身		1				1		2	人
	g) 当該市区町村行政職員	16	1	4		1	3	2	27	人
	h) 警察	21	11	7	15	7	6	1	68	人
	i) その他	10	4	3	6			2	25	人
	j) 不明 (匿名を含む)									人
事実確認 の状況	a) 事実確認調査を行った事例	99	27	42	35	31	20	12	266	件
	a-1) 立入調査以外の方法により事実確認調査を行った事例	99	27	42	35	31	20	12	266	件
	a-1-1) 訪問調査により事実確認調査を行った事例	62	17	22	16	16	18	2	153	件
	a-1-2) 関係者からの情報収集のみで事実確認調査を行った事例	37	10	20	19	15	2	10	113	件
	a-2) 立入調査により事実確認調査を行った事例									件
	a-2-1) (立入調査のうち) 警察が同行した事例									件
	a-2-2) (立入調査のうち) 警察に援助要請したが同行は無かった事例									件
	b) 事実確認調査を行っていない事例	0	0	0	1	6	0	0	7	件
	b-1) 相談・通報を受理した段階で、明らかに虐待ではなく事実確認調査不要と判断した事例					5			5	件
	b-2) 相談・通報を受理し、後日事実確認調査を予定している又は事実確認調査の要否を検討中の事例				1	1			2	件
c) 合計 (問3a+問3b)	99	27	42	36	37	20	12	273	件	
事実確認調査の 結果	a) 虐待を受けた又は受けたと判断した事例	73	20	42	17	28	20	7	207	件
	b) 虐待ではないと判断した事例	5	4		3	1		3	16	件
	c) 虐待の判断に至らなかった事例	21	3		15	2		2	43	件
	d) 合計 (問4a +問4b +問4c = 問3a)	99	27	42	35	31	20	12	266	件

		堺区	中区	東区	西区	南区	北区	美原区	市合計	
虐待の種別・ 類型（重複あり）	a) 身体的虐待	43	15	22	13	18	12	4	127	件
	b) 介護・世話の放棄、放任	19	3	7	3	4	4	1	41	件
	c) 心理的虐待	17	3	19	7	17	6	6	75	件
	d) 性的虐待	2							2	件
	e) 経済的虐待	21	5	6	1	5	3	1	42	件
被虐待者性別	a) 男性	18	3	7		6	5	1	40	人
	b) 女性	55	17	35	17	22	15	6	167	人
	c) 不明									人
	d) 合計	73	20	42	17	28	20	7	207	人
被虐待者の年齢	a) 65～69歳	11	7	7	1	8	3		37	人
	b) 70～74歳	16	5	6	3	9	3	1	43	人
	c) 75～79歳	19	4	14	3	6	8	1	55	人
	d) 80～84歳	14	3	7	4	2	2	2	34	人
	e) 85～89歳	9	1	6	4	2	3	2	27	人
	f) 90歳以上	4		2	2	1	1	1	11	人
	g) 不明									人
	h) 合計	73	20	42	17	28	20	7	207	人
被虐待者の 介護保険の申請	a) 未申請	28	3	17		11	5		64	人
	b) 申請中	3	2	1		2	3		11	人
	c) 認定済み	42	15	23	17	14	12	7	130	人
	d) 認定非該当（自立）			1		1			2	人
	e) 不明									人
	f) 合計	73	20	42	17	28	20	7	207	人
介護保険認定済 み者の要支援・ 要介護状態区分	a) 要支援1	2	1	1	4	1	1	1	11	人
	b) 要支援2	3	3	3	1	3		1	14	人
	c) 要介護1	9	2	8	4	4	3		30	人
	d) 要介護2	10	5	3	3	4	3	2	30	人
	e) 要介護3	12	1	2	2		3	1	21	人
	f) 要介護4	2	1	3		1	1	2	10	人
	g) 要介護5	4	2	3	3	1	1		14	人
	h) 不明									人
	i) 合計	42	15	23	17	14	12	7	130	人

		堺区	中区	東区	西区	南区	北区	美原区	市合計	
介護保険認定済 み者の認知症日 常生活自立度	a) 自立または認知症なし	9	4	2	5	5	8	2	35	人
	b) 自立度Ⅰ	8			2	5		1	16	人
	c) 自立度Ⅱ	10	7		3	3	1		24	人
	d) 自立度Ⅲ	11	2		4	1	2	1	21	人
	e) 自立度Ⅳ	3	1		3		1	2	10	人
	f) 自立度Ⅴ	1	1					1	3	人
	g) 認知症はあるが自立度は不明			13					13	人
	h) 認知症の有無が不明			8					8	人
	i) 合計	42	15	23	17	14	12	7	130	人
虐待者との同 居・別居	a) 虐待者と同居	56	16	35	16	20	17	7	167	件
	b) 虐待者と別居	17	3	6	1	8	2		37	件
	c) その他		1	1					2	件
	d) 不明						1		1	件
	e) 合計	73	20	42	17	28	20	7	207	件
世帯構成	a) 単身世帯	17	3	3	1	2	1		27	件
	b) 夫婦二世帯	13	3	13	7	10	5	1	52	件
	c) 未婚の子と同一世帯	26	9	9	3	12	8	4	71	件
	d) 既婚の子と同一世帯	11	3	4	4	3	4	2	31	件
	e) その他	6	2	13	2	1	2		26	件
	f) 不明									件
	g) 合計	73	20	42	17	28	20	7	207	件
被虐待者から 見た虐待者の 続柄（重複あ り）	a) 夫	13	6	14	7	9	8	3	60	人
	b) 妻	4		3		2			9	人
	c) 息子	30	6	9	3	11	8	3	70	人
	d) 娘	12	2	9	4	6	2		35	人
	e) 息子の配偶者（嫁）	3	1	2	2			1	9	人
	f) 娘の配偶者（婿）	2					2		4	人
	g) 兄弟姉妹	3		3	1	2			9	人
	h) 孫	3	2						5	人
	i) その他	9	4	3					16	人
	j) 不明			1					1	人

		堺区	中区	東区	西区	南区	北区	美原区	市合計	
虐待への対応策										
分離の有無	a) 被虐待者の保護として虐待者からの分離を行った事例	34	9	16	12	11	12	4	98	件
	b) 被虐待者と虐待者を分離していない事例	32	9	23	20	14	7	3	108	件
	c) 被虐待者が複数で異なる対応(分離と非分離)を行った事例									件
	d) 現在対応について検討・調整中の事例					2	1		3	件
	e) その他	7	2	3		1			13	件
	f) 合計	73	20	42	32	28	20	7	222	件
分離を行った事例の対応の内訳	a) 契約による介護保険サービスの利用	8	2	1	5			1	17	件
	(aのうち) 面会の制限を行った事例				2				2	件
	b) 老人福祉法に基づくやむを得ない事由等による措置	4	1	3	3			1	12	件
	(bのうち) 面会の制限を行った事例	4	1	2	2				9	件
	c) 緊急一時保護	6	2	5		7	2	1	23	件
	(cのうち) 面会の制限を行った事例		2	5		7		1	15	件
	d) 医療機関への一時入院	6	2	2	2		5	1	18	件
	(dのうち) 面会の制限を行った事例									件
	e) その他	10	2	5	2	4	5		28	件
	(eのうち) 面会の制限を行った事例					3			3	件
f) 合計 (問7 1)-a) + 問7 1)-c))	34	9	16	12	11	12	4	98	件	
分離していない事例の対応の内訳 (gを除き重複あり)	a) 養護者に対する助言・指導	18	1	18	8	8	3	1	57	件
	b) 養護者が介護負担軽減のための事業に参加	2			1	2			5	件
	c) 被虐待者が新たに介護保険サービスを利用	13	4	9	15	5			46	件
	d) 既に介護保険サービスを受けているが、ケアプランを見直し	1	2	2	1	1	4	1	12	件
	e) 被虐待者が介護保険サービス以外のサービスを利用	1							1	件
	f) その他	3		2		1			6	件
	g) 見守りのみ	2	3		2	2	1	1	11	件
権利擁護に関する対応	a) 成年後見制度利用開始済			1					1	件
	b) 成年後見制度利用手続き中	1		1	2				4	件
	c) 上記 a,b) のうち市区町村長申し立ての事例				2				2	件
	d) 日常生活自立支援事業の利用				1				1	件



④困難事例への対応について

【困難事例件数】

	堺区	中区	東区	西区	南区	北区	美原区	堺市全体
合計	452	248	199	316	313	322	73	1,923
基幹型 包括支援センター計	200	125	100	147	149	132	27	880
地域 包括支援センター計	252	123	99	169	164	190	46	1,043
第1地域包括支援センター	52	17	51	79	34	58	46	
第2地域包括支援センター	69	81	48	28	73	56		
第3地域包括支援センター	45	25		62	20	26		
第4地域包括支援センター	86				37	50		

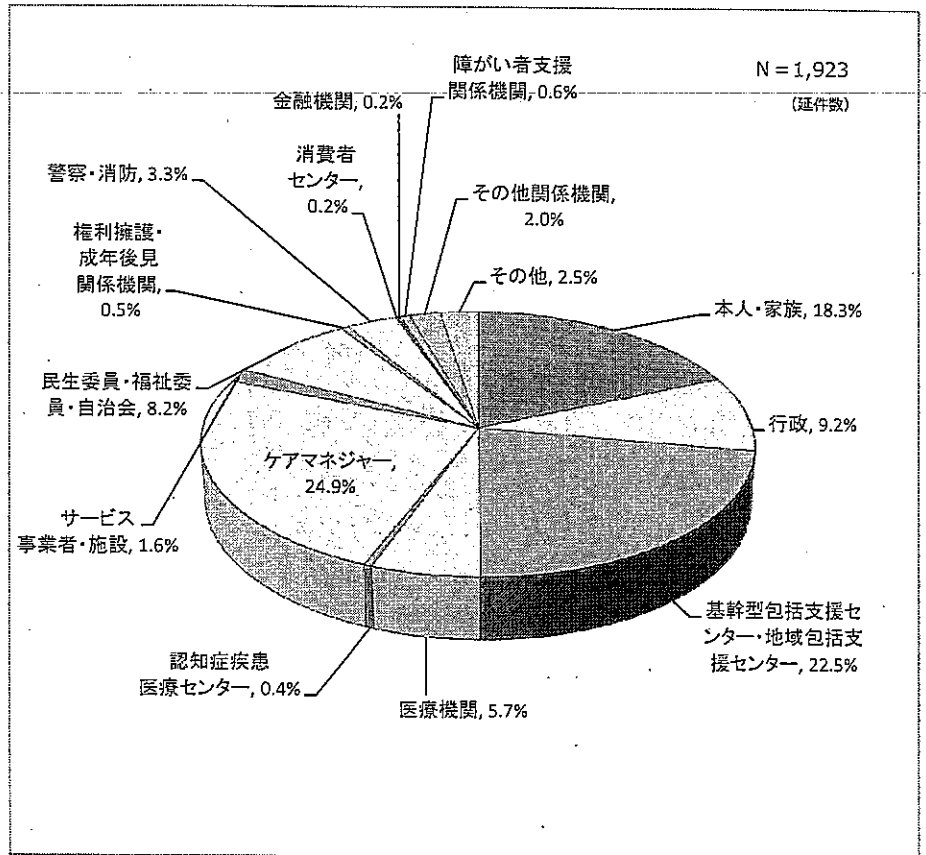
※困難事例とは・・・

高齢者やその家庭に重層的な課題が存在していたり、高齢者自身が支援を拒否していたり、既存のサービスでは適切なものが見つけにくい事例

④上記件数は、基幹型包括支援センターと地域包括支援センターで連携して対応したものは重複してカウントしているため、対応ケースの実件数ではない。

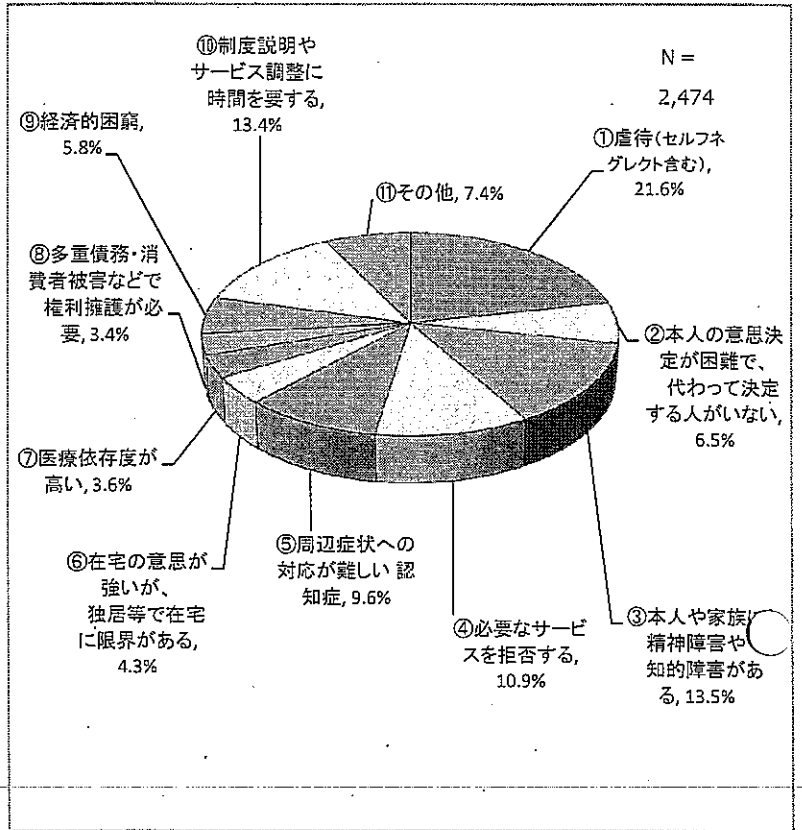
【相談経路】

	件数	割合
本人・家族	352	18.3%
行政	176	9.2%
基幹型包括支援センター及び 地域包括支援センター	432	22.5%
医療機関	110	5.7%
認知症疾患医療センター	8	0.4%
ケアマネジャー	478	24.9%
サービス事業者・施設	31	1.6%
民生委員・福祉委員・ 自治会	157	8.2%
権利擁護・ 成年後見関係機関	10	0.5%
警察・消防	64	3.3%
消費者センター	3	0.2%
金融機関	3	0.2%
障害者支援関係機関	12	0.6%
その他関係機関	39	2.0%
その他	48	2.5%



【支援が困難となる要因】

	件数	割合
①虐待（セルフネグレクト含む）	535	21.6%
②本人の意思決定が困難で、代わって決定する人がいない	161	6.5%
③本人や家族に精神障害や知的障害がある	333	13.5%
④必要なサービスを拒否する	269	10.9%
⑤周辺症状への対応が難しい認知症	238	9.6%
⑥在宅の意思が強いが、独居等で在宅に限界がある	107	4.3%
⑦医療依存度が高い	89	3.6%
⑧多重債務・消費者被害などで権利擁護が必要	83	3.4%
⑨経済的困窮	144	5.8%
⑩制度説明やサービス調整に時間を要する	332	13.4%
⑪その他	183	7.4%



### 3 地域におけるネットワーク構築業務

基幹型包括支援センターと地域包括支援センターは互いに連携し、支援が必要な高齢者の早期発見・早期支援が可能になるような地域づくりをめざし、地域で活動するさまざまな関係者とのネットワークづくりのための会議・研修を開催するとともに、住民団体等が行う活動や会議に参加しています。

これらを通じて、地域の高齢者の実態を把握すると共に問題の共有化を図り、高齢者の見守り・虐待防止・消費者被害防止・閉じこもりや孤立予防といった課題解決に向けた取り組みを進めています。

①会議開催及び出席(基幹型包括支援センター・地域包括支援センター合計)

(回)

	堺区	中区	東区	西区	南区	北区	美原区	堺市全体
地域包括支援センター連絡会 ※1	107	164	112	108	173	154	73	891
高齢者に関わるネットワーク会議	85	84	69	114	107	148	51	658
住民団体が主催する会議 ※2	55	88	41	66	74	65	6	395
介護サービス事業者連絡会	2	14	6	20	28	13	6	89
地域密着型サービス運営推進会議	72	61	20	75	57	68	22	375
その他	166	46	32	72	66	131	45	558
合 計	487	457	280	455	505	579	203	2,966

※1『地域包括支援センター連絡会』…基幹型包括支援センター・地域包括支援センターが合同で開催した会議

※2『住民団体が主催する会議』…自治会・校区福祉委員会・民生委員会・老人会・ボランティア団体等が主催した会議

②地域活動への参加(基幹型包括支援センター・地域包括支援センター合計)

(回)

	堺区	中区	東区	西区	南区	北区	美原区	堺市全体
講座・教室関係、啓発活動	251	228	75	104	187	324	105	1,274
関係機関訪問	33	7	18	32	10	47	10	157
介護者支援	11	35	5	14	20	13	16	114
その他	6	1	2	5	11	14	35	74
合 計	301	207	100	155	228	398	166	1,619

### Ⅲ 指定介護予防支援事業 及び 介護予防ケアマネジメント業務

- 1 介護予防（要支援1・2）ケアマネジメント（指定介護予防支援事業）
- 2 介護予防（特定高齢者）ケアマネジメント

# 1 介護予防（要支援1・2）ケアマネジメント（指定介護予防支援事業）

介護保険で要支援1・2と認定された方に、心身の状況に応じたサービスが利用できるよう介護予防ケアプランを作成し、その方の状態の改善・維持をはかっています。

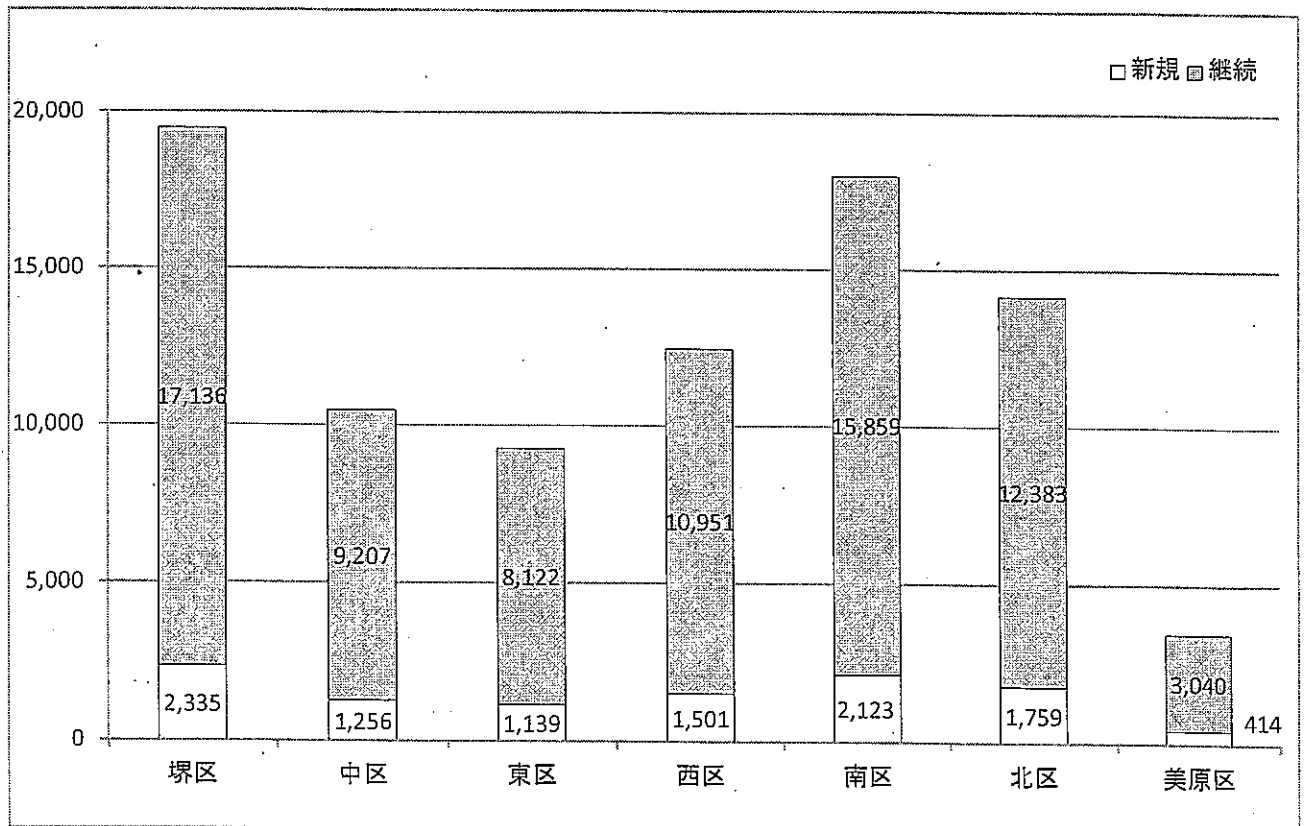
【介護予防ケアプラン件数】

(件)

合計	堺区		中区		東区		西区	
	新規	継続	新規	継続	新規	継続	新規	継続
	19,471		10,463		9,261		12,452	
小計	2,335	17,136	1,256	9,207	1,139	8,122	1,501	10,951
第1地域包括支援センター	574	4,096	400	2,929	582	4,168	574	4,122
第2地域包括支援センター	586	4,327	358	2,609	557	3,954	509	3,693
第3地域包括支援センター	571	4,333	498	3,669	/		418	3,136
第4地域包括支援センター	604	4,380	/				/	

(件)

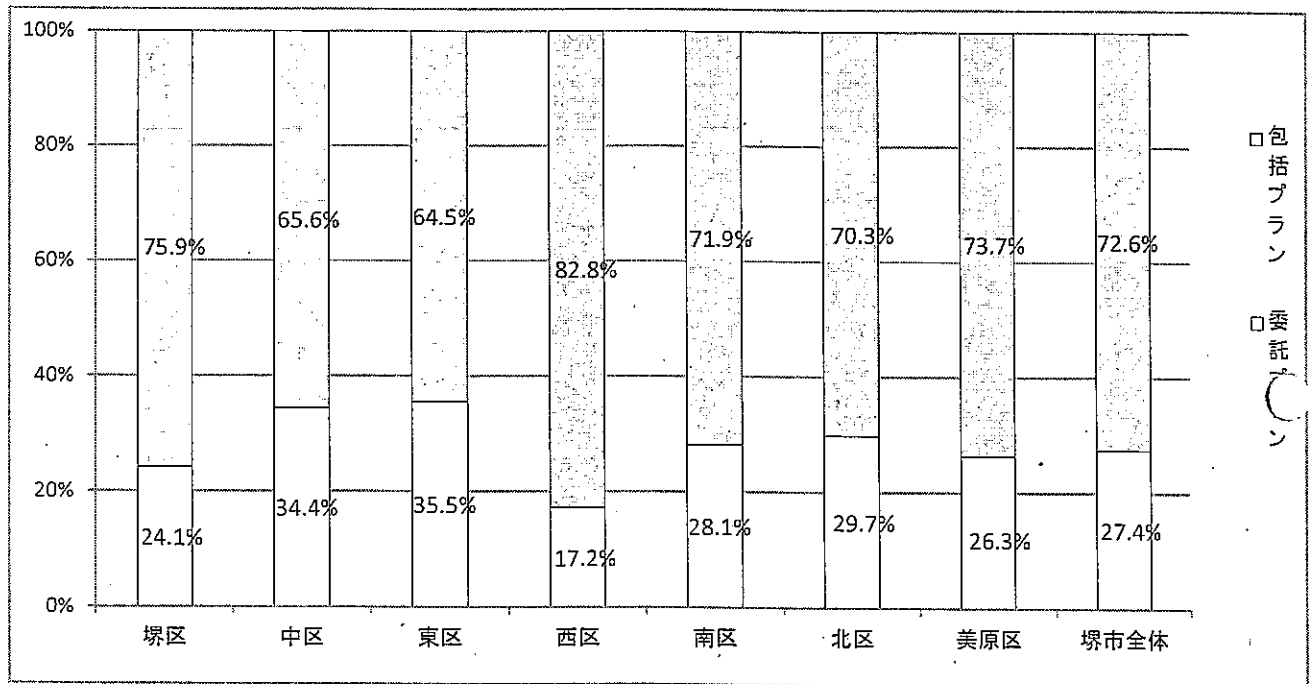
合計	南区		北区		美原区		堺市全体	
	新規	継続	新規	継続	新規	継続	新規	継続
	17,982		14,142		3,454		51,647	
小計	2,123	15,859	1,759	12,383	414	3,040	10,527	76,698
第1地域包括支援センター	382	2,691	386	2,633	414	3,040	/	
第2地域包括支援センター	514	3,725	532	3,998	/			
第3地域包括支援センター	559	4,092	399	2,732				
第4地域包括支援センター	668	5,351	442	3,020				



【年間プラン合計（包括プラン・委託プラン）比較】

	堺区		中区		東区		西区	
	包括	委託	包括	委託	包括	委託	包括	委託
割合	24.1%	75.9%	34.4%	65.6%	35.5%	64.5%	17.2%	82.8%
合計（件）	4,684	14,787	3,597	6,866	3,289	5,972	2,138	10,314
第1地域包括支援センター	976	3,694	1,213	2,116	1,749	3,001	996	3,700
第2地域包括支援センター	1,046	3,867	1,104	1,863	1,540	2,971	623	3,579
第3地域包括支援センター	1,112	3,792	1,280	2,887			519	3,035
第4地域包括支援センター	1,550	3,434						

	南区		北区		美原区		堺市全体	
	包括	委託	包括	委託	包括	委託	包括	委託
割合	28.1%	71.9%	29.7%	70.3%	26.3%	73.7%	27.4%	72.6%
合計（件）	5,050	12,932	4,201	9,941	908	2,546	23,867	63,358
第1地域包括支援センター	867	2,206	997	2,022	908	2,546		
第2地域包括支援センター	1,131	3,108	1,158	3,372				
第3地域包括支援センター	1,224	3,427	890	2,241				
第4地域包括支援センター	1,828	4,191	1,156	2,306				

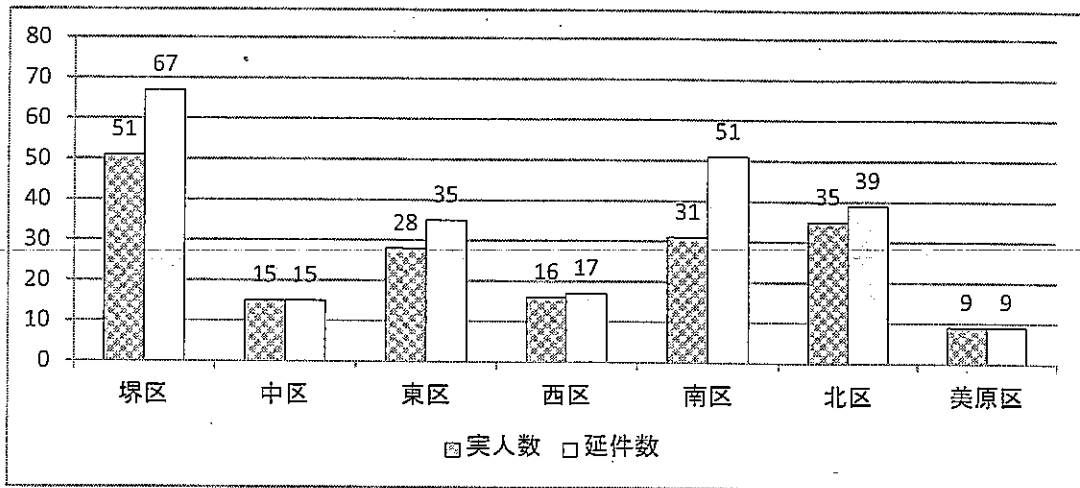


## 2 介護予防（特定高齢者）ケアマネジメント

要支援・要介護状態になるおそれのある高齢者（特定高齢者）を把握し、その方が要介護状態になることを予防するため、心身の状況に応じたアセスメントシートを作成し、堺市の行う介護予防事業へつなげる取り組みを行いました。

【アセスメントシート作成件数】

	堺区		中区		東区		西区		南区		北区		美原区		堺市全体	
	実人数	延件数	実人数	延件数	実人数	延件数	実人数	延件数	実人数	延件数	実人数	延件数	実人数	延件数	実人数	延件数
合計	51	67	15	15	28	35	16	17	31	51	35	39	9	9	185	233
第1地域包括支援センター	13	19	6	6	16	20	2	2	9	25	6	8	9	9		
第2地域包括支援センター	24	30	5	5	12	15	6	6	6	8	11	13				
第3地域包括支援センター	8	10	4	4			8	9	13	13	11	11				
第4地域包括支援センター	6	8							3	5	7	7				



【相談のみの延件数】

※アセスメントシートを作成した者は除く

(件)

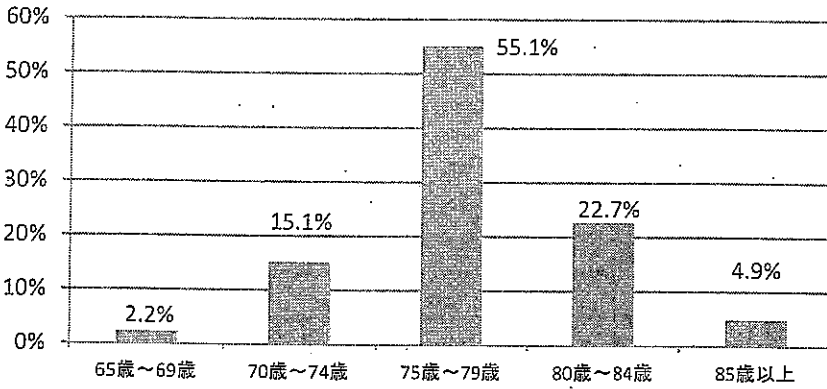
	堺区	中区	東区	西区	南区	北区	美原区	堺市全体
合計	16	3	6	1	30	24	7	87
第1地域包括支援センター			1		20	4	7	
第2地域包括支援センター	5		5		7	6		
第3地域包括支援センター	7	3		1	2	9		
第4地域包括支援センター	4				1	5		

【「介護予防のための基本チェックリスト」実施者数】

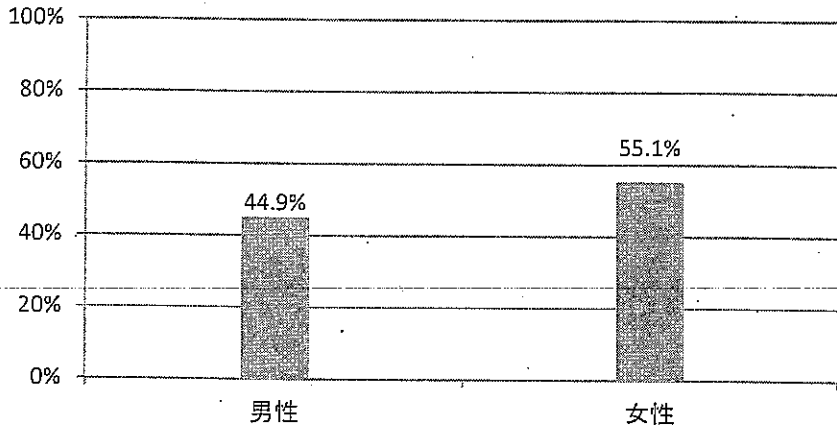
(人)

	堺区	中区	東区	西区	南区	北区	美原区	堺市全体
合計	5	1	1	27	22	16	7	79
第1地域包括支援センター			1	20	18	2	7	
第2地域包括支援センター	1			4	3	4		
第3地域包括支援センター		1		3		8		
第4地域包括支援センター	4				1	2		

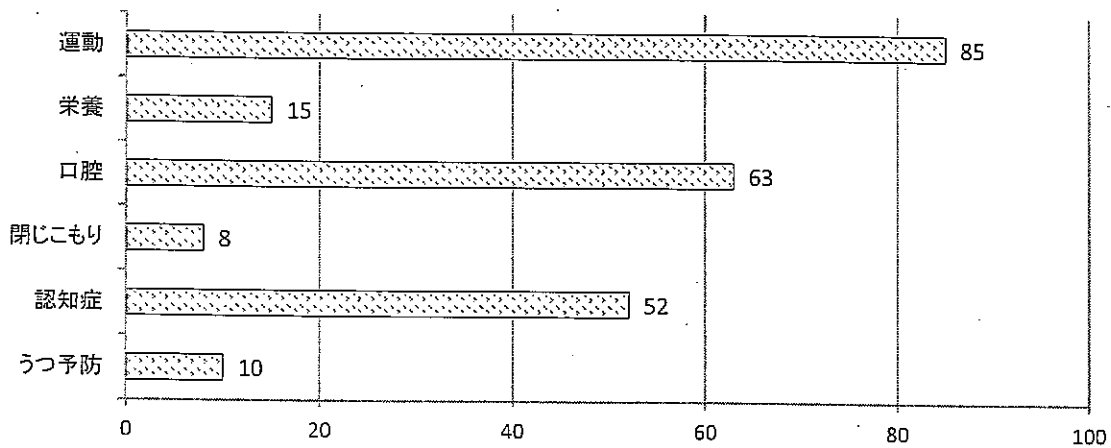
【アセスメントシートを作成した特定高齢者の年齢別】



【アセスメントシートを作成した特定高齢者の男女別】



【特定高齢者のアセスメント項目】





## ○ IV 包括的・継続的ケアマネジメント業務

- 
- 1 ケアマネジャー支援について
  - 2 医療と介護の連携強化の取り組みについて
  - 3 多職種協働による事例検討会の開催

## 1 ケアマネジャー支援について

ケアマネジャーへの相談・支援を行い、ケアマネジャーの日常的な業務が効果的に実施されるよう、またケアマネジャー全体の質の向上につながるよう、会議や研修を開催しました。

①高齢者総合相談に占めるケアマネジャーへの支援件数(再相談含む/再掲)

(件)

	堺区	中区	東区	西区	南区	北区	美原区	堺市全体
合計	1,185	473	1,458	714	1,913	1,219	124	7,086
基幹型 包括支援センター計	237	279	1,031	163	1,080	312	23	3,125
地域 包括支援センター計	948	194	427	551	833	907	101	3,961
第1地域包括支援センター	28	152	301	322	89	135	101	/
第2地域包括支援センター	623	11	126	44	360	526		
第3地域包括支援センター	241	31		185	245	97		
第4地域包括支援センター	56				139	149		

②上記件数は、基幹型包括支援センターと地域包括支援センターで連携して対応したものは重複してカウントしています。

②会議等の開催(基幹型包括支援センター・地域包括支援センター合計)

(回)

	堺区	中区	東区	西区	南区	北区	美原区	堺市全体
ケアマネジャー 連絡会	71	33	12	13	39	47	4	219
学習会・研修会・相 談会	8	3	15	18	28	100	60	232
医療との関係強化の 取組み	19	12	30	30	9	26	11	137
合計	98	48	57	61	76	173	75	588

## 2 医療と介護の連携強化の取り組みについて

基幹型包括支援センターを運営する堺市社会福祉協議会は、地域包括ケアシステムの構築に必要な多職種連携をすすめるため、『「堺市における医療と介護の連携をすすめる関係者会議(いいともネットさかい)」』については事務局として、またその専門部会組織である『堺地域「医療と介護の連携強化」病院連絡協議会(C・Cコネット)』については構成員として、それぞれ参画しています。

・堺市における医療と介護の連携をすすめる関係者会議(いいともネットさかい)

発 足：平成20年11月

主 旨：堺市内における医療関係者と介護・保健・福祉関係者が、互いの研鑽・交流を図るために設置する。

(規約第1条)

構成員：堺市医師会／堺市歯科医師会／南河内歯科医師会／堺市薬剤師会／認知症疾患医療センター／大阪府訪問看護ステーション協議会堺ブロック／大阪介護支援専門員協会堺ブロック／介護支援ネットワーク協議会・さかい／堺市／堺市社会福祉協議会

主な取り組み：堺市医師会「在宅医療推進モデル事業（※）」への協力  
「堺市版 医療と介護の連携マニュアル」の改訂

会議開催：4回／年

開催月	主な議題
H24.6月	・規約の改正について
9月	・在宅医療連携拠点事業について ・「堺市版医療と介護の連携マニュアル」の改訂について
12月	・大阪府転退院調整・在宅医療円滑化ネットワーク事業について
H25.2月	・「医療と介護の連携についてのアンケート」調査報告書について

・堺地域「医療と介護の連携強化」病院連絡協議会（C・Cコネット）

発 足：平成23年2月

主 旨：「堺市における医療と介護の連携をすすめる関係者会議（いいともネットさかい）」の活動と連動し地域における病院関係者と福祉・介護従事者の相互間における利用者の情報共有と連携を強化し、先を見越した支援、在宅から病院あるいは病院から在宅へのスムーズな移行、医療情報に基づくケアプランの作成など、利用者に切れ目のない医療と介護のサービスを提供できる、互いの連携体制を構築することを目的とする。（会則第2条）

構 成 員：堺市内の急性期病院・療養型病院・精神科病院／大阪介護支援専門員協会堺ブロック／大阪府訪問看護ステーション協議会堺ブロック／堺市社会福祉協議会

主な取り組み：堺市医師会「在宅医療推進モデル事業（※）」への協力  
「入院時連携シート」の作成・運用

会議開催：3回／年

開催月	主な議題
H24.6月	・包括支援センターの再編と認知症施策について ・「入院時連携シート」の運用案について
9月	・「入院時連携シート」の活用について ・在宅医療連携拠点事業について
H25.1月	・「入院時連携シート」の活用について ・大阪府転退院調整・在宅医療円滑化ネットワーク事業について

(※) 堺市医師会「在宅医療推進モデル事業」

大阪府医師会の「大阪府転退院調整・在宅医療円滑化ネットワーク事業」の一環として、在宅医療の円滑な推進を図るため、転退院や在宅医療に関する事業の企画・立案・実施・評価を行う連携拠点を中心としたモデル事業を実施しました。

主な取り組み： ・「堺市版医療と介護の連携マニュアル」改訂に伴う実態調査

(「医療と介護の連携についてのアンケート」調査報告書の作成)

・介護従事者等向け在宅医療研修会 (1月)

【主な内容】・「堺市における医療と介護の連携の取り組み」

・「在宅医療に関する様々な仕組みや機能を学ぶ」

・堺市における在宅医療ネットワーク講演会 (1月)

【主な内容】・「医療と介護が変わる to 2025」(講師：武藤 正樹 氏)

・「多職種連携による地域連携を推進するために～5つのポイント」(講師：木佐貫 篤 氏)

・介護支援専門員等病院見学実習 (2月)

実習先病院：5病院 実習生：18名

### 3 多職種協働による事例検討会の開催

医師、歯科医師、薬剤師、看護師、医療相談員、ケアマネジャー、社会福祉士等の多職種が、具体の事例を通じて意見交換・相互交流を図り、互いの役割を理解し合うことで「顔の見える関係」づくりを進めるために多職種協働による事例検討会を各区(年1回)で開催しました。

・各区における事例検討会の参加機関、参加者数

堺区	中区・西区	東区	南区	北区	美原区
9機関 72人	14機関 153人	8機関 24人	12機関 63人	8機関 46人	11機関 21人

\* 中区・西区は社会医療法人生長会主催「在宅医療連携拠点事業」への参加協力

\* 南区は堺市医師会・大阪介護支援専門員協会堺ブロック主催「南区多職種協働事例検討会」への参加協力

## V 認知症施策総合推進事業

- 1 認知症疾患医療センターとの連携
- 2 基幹型包括支援センター及び地域包括支援センターへの支援
- 3 嘱託医相談の実施
- 4 認知症本人（若年性認知症者を含む）及び家族への支援
- 5 認知症支援に関するネットワーク体制の構築
- 6 認知症に関する啓発・研修等

認知症の医療や介護における専門的知識を有する認知症地域支援推進員を堺市社会福祉協議会（包括支援センター統括課）に配置し、地域包括支援センター、認知症疾患医療センターをはじめとした認知症専門医療機関、介護サービス事業所や認知症サポーターなど、地域において認知症の方を支援する関係者の連携をすすめています。

## 1 認知症疾患医療センターとの連携

認知症についての専門医療福祉相談、鑑別診断・保健・医療・福祉・介護サービス機関との連携等を行っている認知症疾患医療センターとの連携・協力体制を構築しています。

### ①認知症疾患医療センター事業調整会議への参加

- ◆ 構成員：堺市（健康医療推進課、高齢施策推進課）、浅香山病院、阪南病院、堺市社会福祉協議会（包括支援センター統括課）

開催月	主な議題
H24.5月	・認知症医療連携協議会について・研修計画について・かかりつけ医スキルアップ研修について
8月	・認知症医療連携協議会及びかかりつけ医スキルアップ研修の報告
11月	・研修について・専門医療機関との連携について・若年性認知症に関するしおりについて
H25.2月	・研修について・専門医療機関アンケートについて・認知症医療連携協議会について

### ②認知症疾患医療センター主催の研修会、講演会への参加

H24.7月	かかりつけ医スキルアップ研修
H25.2月	若年性認知症と高次脳機能障害

## 2 基幹型包括支援センター及び地域包括支援センターへの支援

各区の社会資源の把握や高齢者支援機関（基幹型包括支援センター・地域包括支援センター・在宅介護支援センター・事業所等）との連携及び認知症施策総合推進事業の周知をはかるとともに、個別ケースにおける助言を行いました。

○主な活動状況

(回)

	医療機関との連携 (カンファレンス・受診)	各種会議への参加 (高齢者関係機関会議等)	認知症支援部会		認知症者への個別支援 (主に若年性認知症者)	介護者への個別支援 (嘱託医相談除く)	認知症に関する啓発・研修	合計
			全体会 (主催)	区別 (参加)				
堺区	7	29		3	8	3		50
中区		20		6	9	2	1	38
東区	2	12		1	4		7	25
西区	3				9	1	1	16
南区	2	2			28	5	1	37
北区	5	21		3	10	4	7	51
美原区	3	14			4	2	2	24
全市			1			39	1	40
合計	22	98	1	13	72	56	20	282

### 3 嘱託医相談の実施

専門医・サポート医等である5名の嘱託医が、認知症の疑いはあるが受診が困難な方や支援の困難な方について、基幹型包括支援センターや認知症本人の家庭において、専門医療相談を行いました。

○認知症施策総合推進事業嘱託医<五十音順>

池田医師（耳原鳳クリニック）、小野医師・釜江医師（浅香山病院）、  
辻本医師（つじもとクリニック）、西側医師（阪南病院）

○嘱託医相談回数・相談内訳

【相談回数】								(回)
堺区	中区	東区	西区	南区	北区	美原区	堺市全体	
5	4	5	5	5	5	3	32	

【相談内訳】 (回)

訪問	本人あるいは家族の自宅に出向いて専門医療相談	26
面接	本人あるいは家族と、基幹型包括支援センター・地域包括支援センターにて専門医療相談	3
ケース検討	嘱託医と支援者(本人は不参加)で基幹型包括支援センターや認知症疾患医療センターにて支援の方向性を検討	3

平均年齢 78.48歳 男性 12名 女性 20名

### 4 認知症本人(若年性認知症者を含む)及び家族への支援

#### ①個別支援

・必要に応じ、認知症本人及び家族との、面談・訪問・同行受診を行い、関係機関によるカンファレンスを開催しました。

○上記のうち平成24年度の堺市における若年性認知症者数・・・・・・※62人

※認知症地域支援推進員が把握している数値である

○新規把握実人数・・・・・・・・・16人

相談経路	基幹型包括支援センター	ケアマネジャー	本人・家族	認知症疾患医療センター	医療機関	障害者基幹相談支援センター	合計
人数	1	1	2	4	7	1	16

#### ②集団支援

(1) 堺・若年性認知症本人ボランティアクラブ「アクティブ」への後方支援(毎月2回/第2水曜日、第4火曜日)

若年性認知症本人が行っているボランティア活動(地域の社会福祉施設における、清掃・大仕事など)への後方支援を行いました。

本人 延べ参加人数	79名
家族 延べ参加人数	63名
支援者延べ参加人数	144名
合計	286名

現状では、若年性認知症ご本人の就労や社会参加のニーズにあった社会資源はまだ地域に乏しく、認知症地域支援推進員は、本人、家族、サポーター、そして関係機関や地域の支援者と協力して、若年性認知症ご本人が活動できる場の創造に努めています。

(2) 若年性認知症ご本人・家族交流会「フェニックス」の後方支援 (毎月1回/第3月曜日)

必要に応じ、情報提供や相談等の後方支援を行いました。

本人 延べ参加人数	4名
家族 延べ参加人数	42名
支援者延べ参加人数	22名
合計	68名

(3) 認知症家族会への後方支援

各区の基幹型包括支援センターおよび地域包括支援センター、認知症サポーター等関係機関と連携し、情報交換、研修の開催など必要な後方支援を行いました。

区域	名称	活動日	参加回数
堺区	家族交流会	偶数月第4金曜日	3
中区	ハグの会	毎月第1月曜日	1
南区	きづきの会“なごみ”	毎月第3木曜日	1
北区	認知症のご家族交流会	毎月第2火曜日	7
美原区	認知症家族交流会	年2回	2

※東区・西区については認知症家族会なし

※「参加回数」は活動日に認知症地域支援推進員が参加した回数である。

## 5 認知症支援に関するネットワーク体制の構築

ネットワークづくりのコーディネート役(つなぎ役)として、各区高齢者関係機関会議やグループホーム連絡会等の会議に参加することで、認知症に関する情報提供や意見交換を行い、関係機関相互の連携強化を図りました。

	堺区	中区	東区	西区	南区	北区	美原区	全区	合計
高齢者関係 機関会議	13		7			14			34
グループホーム 連絡会	3	6			1			1	11
自立支援協議会	3	10	1		1	4	5		24
合計	19	16	8		2	18	5	1	69



## 6 認知症に関する啓発・研修等

### ①平成24年度認知症サポーター養成講座の開催

認知症について正しく理解し、認知症の人やその家族を見守り支援する『認知症サポーター』を養成する講座を開催しました。・・・・・・・・・・・・・・・・・・16回/受講者延べ人数376人

実施月	受講者	参加人数	実施場所	実施者
H24年 5月	足湯のあるデイサービスひしき乃湯 スタッフ及び利用者の担当ケアマネジャー	40名	足湯のあるデイサービス ひしき乃湯(西区)	推進員
	地域住民	27名	西栄寺(北区)	北基幹型・ 北第4包括・ 推進員
7月	大泉緑地ヒーリングガーデナークラブ メンバー	16名	大泉緑地(北区)	北基幹型・ メイト・推進員
8月	のぞみ信用金庫 職員	11名	のぞみ信用金庫 堺陵南支店(北区)	北基幹型・推進員
9月	大阪厚生信用金庫 職員	18名	大阪厚生信用金庫 堺陵南支店(北区)	北基幹型・推進員
	地域住民	30名	美原区役所内	美原基幹型・ 美原第1包括・ 在宅介護支援センター ホットスプリング美原・推進員
	のぞみ信用金庫 職員	20名	のぞみ信用金庫 萩原天神支店(東区)	東基幹型・ 推進員
10月	ケアハウスフォレスト南花田 職員	29名	ケアハウスフォレスト 南花田(北区)	北基幹型・ 推進員
	ヘルパーステーションえると 職員	17名	ヘルパーステーション えると(東区)	推進員
11月	地域住民	27名	初芝コモンステイツ 内集会場(東区)	東第1包括・ 推進員
12月	地域住民	28名	宮路池住宅集会場 (東区)	東基幹型・ メイト・推進員
H25年 2月	大泉緑地ヒーリングガーデナークラブ メンバー	13名	大泉緑地(北区)	北基幹型・ メイト・推進員
	東老人福祉センター 利用者	41名	東老人福祉センター	東基幹型・ 推進員
	エルケア北野田ケアセンター 職員	14名	エルケア北野田ケア センター(東区)	メイト・推進員
	地域住民	25名	新浅香校区 中央集会場(北区)	北基幹型・推進員
3月	地域住民	20名	南八下小学校(東区)	東第1包括・ 推進員

※推進員=認知症地域支援推進員

メイト=キャラバン・メイト(キャラバン・メイトとは、認知症サポーター養成講座の講師役のこと)

基幹型=基幹型包括支援センター/第△包括=第△地域包括支援センター

## ②認知症に関する研修の実施

関係機関等からの依頼により、研修を実施しました。・・・3回/受講者のべ人数128人

開催月	研修テーマ	対象者	開催場所	受講人数
H24年 5月	認知症に関わる医療費について	「ハグの会」参加者・ 中基幹型包括支援センター・ 中第1地域包括支援センター・ 中第2地域包括支援センター・ 中第3地域包括支援センター・	中区役所内	10名
H25年 2月	認知症について	南区榎塚台の地域住民・ 「特別養護老人ホーム榎塚荘」職員	特別養護老人ホーム 榎塚荘(南区)	108名
3月	認知症の薬について	「美原区認知症交流会」参加者	美原区役所内	10名

## ③認知症啓発イベント「リズムキッチン堺」の開催

認知症の方がいきいきと活動されている姿を発信し、認知症および若年性認知症の方々への支援や理解を深めることを目的に開催しました。

開催日：平成25年3月14日(木)

開催所：堺市民会館 小ホール

対象：一般市民・介護職その他

テーマ：認知症に関する情報発信・協力者の拡大・レスパイト

内容：1 認知症についての講話(認知症地域支援推進員)

2 若年性認知症ご本人とボランティアによるミュージックベル演奏

3 ミュージックベル指導者による演奏(音楽デュオ葉月)

4 映像とヒーリング音楽(奥野 勝利氏)

5 認知症の人と踊るダンス

参加者数：141名

## ④大阪府内認知症連携関係者連絡会への参加

大阪府認知症連携担当者等による「大阪府内認知症連携関係者連絡会」に参加し、情報交換・業務相談・研修・関係機関との連携等を行いました。

実施月	主な議題
H24.5月	平成23年度実績報告、平成24年度の活動計画等
8月	泉佐野市・富田林市の活動報告等 (グループインタビュー) 地域包括支援センターと縮機関の連携による認知症支援に関する研究、質的量的調査に基づく課題分析と解決方法 等
11月	第一回認知症サポート医フォローアップ研修の運営協力について 認知症医療に関する医療と介護の連携用ツールについて 大牟田市徘徊模擬訓練視察報告、奈良市の活動報告等
H25.2月	情報交換等

## ○ VI その他

---

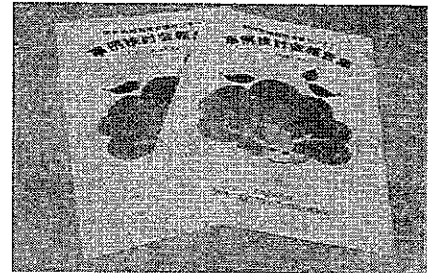
- 1 堺市と関西大学との地域連携事業
- 2 給付請求管理業務について

○

## 1 堺市と関西大学との地域連携事業

「平成 24 年度堺市と関西大学との地域連携事業」として、基幹型包括支援センター・地域包括支援センター職員を対象に、各区で事例検討会を開催しました。

- ・企画運営 : 関西大学人間健康学部教授 黒田研二氏、企画委員 6人
- ・開催回数 : 7回 (平成 24 年 7 月～平成 25 年 1 月)
- ・検討事例数 : 14 事例
- ・参加人数 : 190 人
- ・事例検討会報告集の発行 500部



## 2 給付請求管理業務 (包括支援センター統括課)

### ①介護予防サービス計画原案作成委託契約事務

堺市社会福祉協議会が地域包括支援センターから、居宅介護支援事業者と原案作成委託契約を締結する権限を委任され、この委任に基づき居宅介護支援事業者との間で一括して契約の締結を行いました。

○契約件数

(件)

堺区	中区	東区	西区	南区	北区	美原区	市外	合計
86	46	26	51	53	57	11	165	495

### ②給付管理業務

要支援 1・2 の方の介護報酬の請求について、堺市社会福祉協議会が地域包括支援センターと請求事務の委託契約を締結し、一括して委託プランに関する給付管理業務を処理しました。包括プラン及び委託プランを併せて、大阪府国民健康保険団体連合会に請求データの伝送を行い、介護報酬が事業者滞りなく支払われるよう連絡調整等を行いました。

○介護予防給付管理件数 (委託プラン件数)

(件)

区域	新規	継続	合計
堺区	1,830	12,957	14,787
中区	830	6,036	6,866
東区	759	5,213	5,972
西区	1,245	9,069	10,314
南区	1,538	11,394	12,932
北区	1,276	8,665	9,941
美原区	315	2,231	2,546
合計	7,793	55,565	63,358