

第8回 堺市議会 議会報告会

高校生みらい議会

TALK☆CAFE 

---

平成30年11月17日(土)

本日は議会報告会にご参加いただきありがとうございます。

お手元に以下の資料があるかご確認ください。



- 第8回堺市議会 議会報告会（本日のスケジュール）
- 第8回堺市議会 議会報告会 出席議員名簿
- 第8回堺市議会 議会報告会の報告資料
- 第8回堺市議会 議会報告会 参加者アンケート

# 第8回堺市議会 議会報告会

## 本日のスケジュール

	時間	内容
第1部 議会報告	約20分	<ul style="list-style-type: none"><li>・なぜ選挙権が18歳以上に？</li><li>・投票率が低いとどうなるのか？</li><li>・市議会って何？</li><li>・本市の予算と主な施策</li></ul>
第2部 議員との懇談	約60分	<p>○議員と自由な意見交換 (10階・12階委員会室等)</p> <p>【テーマ】</p> <ul style="list-style-type: none"><li>■これからの堺のまちづくりについて ～このまちを住み続けたいまちにするには？～</li><li>■これからの堺の観光について ～若者や外国人が訪れたいのはどんなまち？～</li></ul>
	約40分	<p>○総括発表 (11階本会議場)</p>

# 第1部 議会報告

---



• **なぜ選挙権が18歳以上に？**



• **投票率が低いとどうなるのか？**



• **市議会って何？**



• **本市の予算と主な施策**



• **なぜ選挙権が18歳以上に？**



• 投票率が低いとどうなるのか？



• 市議会って何？



• 本市の予算と主な施策

なぜ選挙権が18歳以上に？  
18歳以上に引き下げられた理由

# 政治

これからの日本や地域のあり方を決める

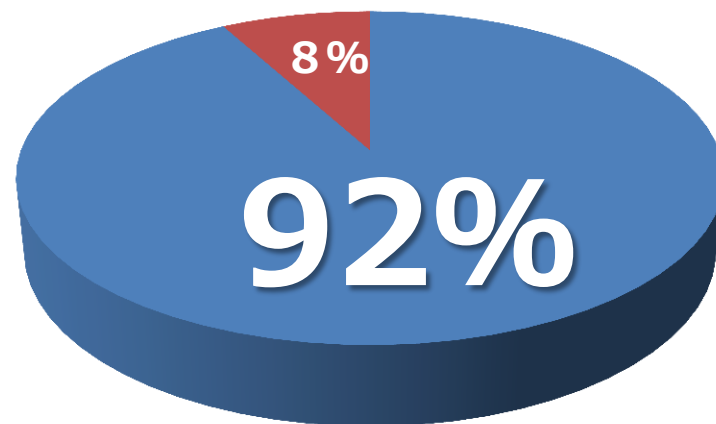
**未来の日本に生きていく18～19歳も  
かかわっていくべき**

# なぜ選挙権が18歳以上に？ 「18歳選挙権」は世界標準

各国の選挙権年齢（抜粋）	
25歳	アラブ首長国連邦
21歳	オマーン, クウェート, シンガポール, マレーシア など
20歳	カメルーン など
19歳	韓国
18歳	日本, 米国, 英国, イタリア, オーストラリア, カナダ, ドイツ, フランス, ロシア など
17歳	東ティモール など
16歳	アルゼンチン, オーストリア, キューバ, ブラジル など

## 18歳までに選挙権を 認めている国

認めていない



出典：私たちが拓く日本の未来

※ 国立国会図書館調べ（平成26年）



なぜ選挙権が18歳以上に？  
もし選挙制度がなかったら…

占いでリーダーを決定？



権力者が世襲制で統治？



# なぜ選挙権が18歳以上に？

## 選挙の4原則

その1

### 普通選挙

財産や納税の有無、性別等に関わらず、一定の年齢に達した時に選挙権・被選挙権が生じる

その2

### 平等選挙

選挙権は1人につき1票とされ、有権者が行う全ての投票は平等に扱われる

その3

### 秘密選挙

有権者の投票の自由を担保するため、誰に投票したかわからないようにするよう無記名で投票を行う

その4

### 直接選挙

一般の有権者が選挙により議員や首長を決める

なぜ選挙権が18歳以上に？  
今の選挙制度でなかったら…

秘密選挙ではなかったら…

誰がどの候補者に  
投票しているか、  
わかってしまう！

普通選挙ではなかったら…

税金を多く納めた人  
しか投票できない！

公正な選挙が実施できない！

# なぜ選挙権が18歳以上に？ 選挙権拡大の歩み

## 制限選挙(男子)

明治22年(1889年)



25歳以上の男子  
(直接国税15円以上)  
(全人口の約1.1%)

明治33年(1900年)



25歳以上の男子  
(直接国税10円以上)  
(全人口の約2.2%)

大正8年(1919年)



25歳以上の男子  
(直接国税3円以上)  
(全人口の約5.4%)

## 男子普通選挙

大正14年(1925年)



25歳以上の男子  
(納税要件なし)  
(全人口の約20.1%)

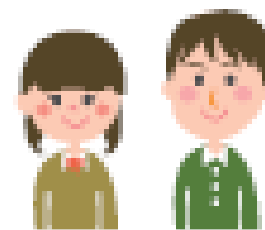
## 完全普通選挙

昭和20年(1945年)



20歳以上の男女  
(全人口の約51.2%)

平成27年(2015年)



18歳以上の男女  
(全人口の約84.5%)

# なぜ選挙権が18歳以上に？ 選挙は自分の意見を反映する機会

## 知らんぷり？



それとも  
・  
・  
・

## 行動する？





• なぜ選挙権が18歳以上に？



• **投票率が低いとどうなるのか？**

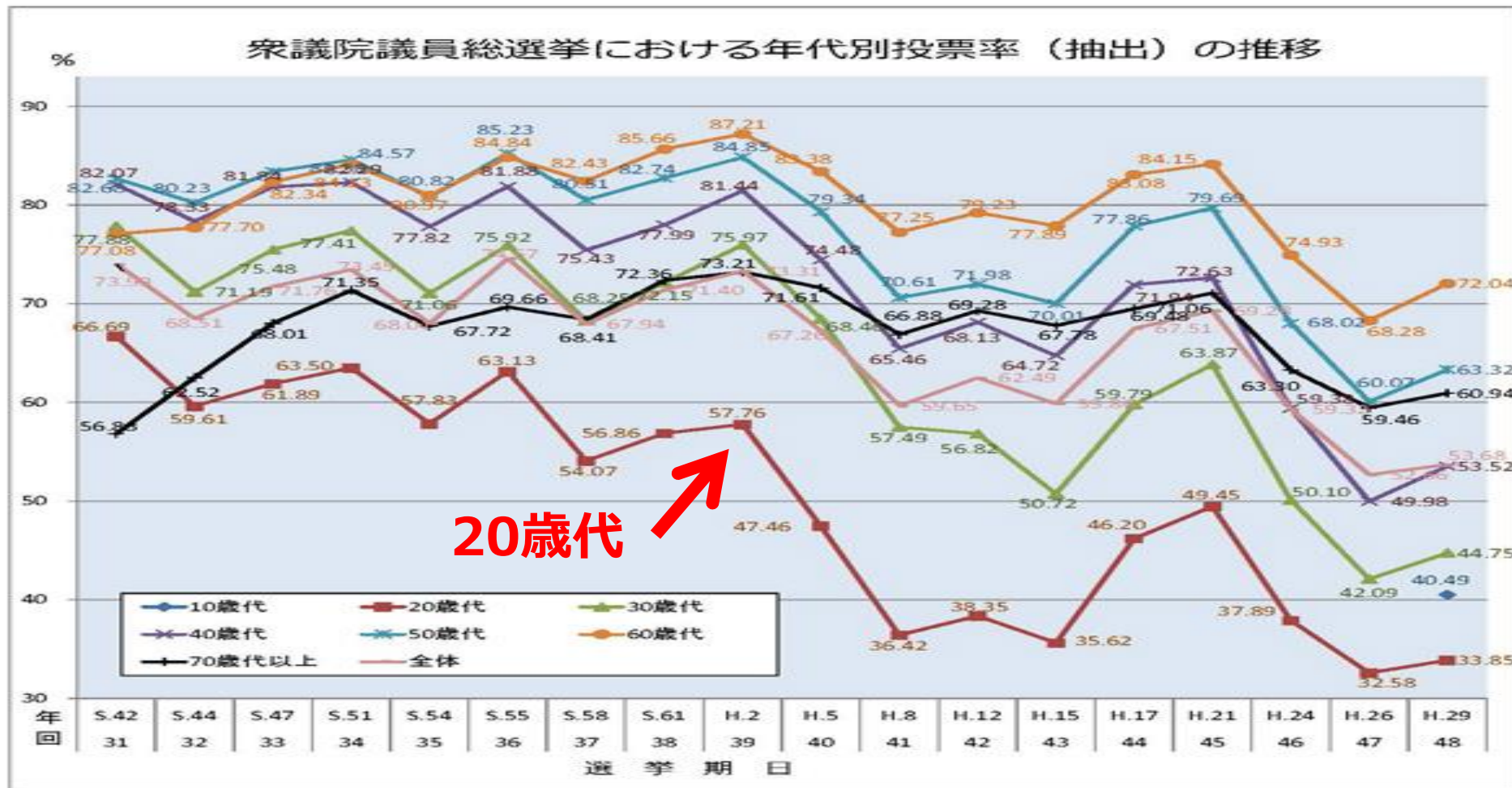


• 市議会って何？



• 本市の予算と主な施策

# 投票率が低いとどうなるのか？ 若者の投票率は年々低くなっている





# 投票率が低いとどうなるのか？ 世代間の投票数格差

**60歳代**

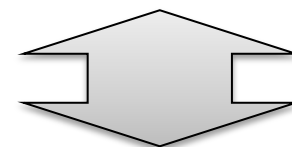
約1,780万人 × 72.04% =

1,280万票

**20歳代**

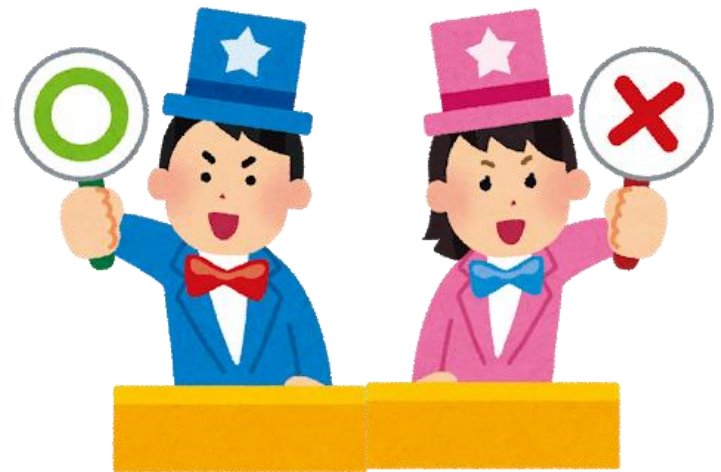
約1,250万人 × 33.85% =

420万票





「選挙あるあるクイズ」に  
チャレンジ！



ちょっとブレイク！

# 選挙あるある クイズ



# 得票数が同じ候補者がいる場合、 当選人の決定方法は？

EX. 5人が当選できるところ、第5位の得票数が同じで、複数人が並ぶような場合

① 決選投票をする

② くじ引きで決める

③ 話し合いで決める

# 正解発表

正解は

②

くじ引きで決める

です。

## 解説

当選人を決定するに当たって、各候補者の得票数が同じ場合、当選人はくじで定めるとされています。

最近の例では、2017年の島根県飯南町（いいなんちょう）議選で、定数10のうち第9位の得票数が同数で3人が並んだため、くじ引きを実施し、2人が当選、1人が落選となりました。

# 第1部 議会報告

## 本日のメニュー



• なぜ選挙権が18歳以上に？



• 投票率が低いとどうなるのか？



• **市議会**って何？



• 本市の予算と主な施策



かい  
かい  
開会

## 【本会議】



かい  
き  
会期

市議会が  
開かれる  
期間

## 【委員会】



【職員】

【議員】



へい  
かい  
閉会

## 【本会議】



本会議は、議員みんなが出席します。  
市議会の考えは、多数決で決めます。

市長が仕事の内容やお金の使い方について説明し、議員がこのことに対して質問します。

その後、議案の内容によって委員会で分担し、詳しく話し合ってもらおうようにします。

※議案とは、市の仕事を進めるためのきまりやお金の使い方などの案のことです。

議案について、詳しく調べたり、話し合います。  
委員会として、その案に賛成か反対かを決めます。

委員会の委員長が、委員会での話し合いの結果を報告します。  
委員会の報告をもとに、議案について意見を出し合い、市議会として賛成か反対かを決めます。

# 第1部 議会報告

## 本日のメニュー



• なぜ選挙権が18歳以上に？



• 投票率が低いとどうなるのか？



• 市議会って何？



• **堺市の予算と主な施策**



そもそも…



## 予算・会計って何？

「予算」とは、市の1年間の収入(歳入)と支出(歳出)に関する計画です。

「会計」とは、市のお財布の役目をするもので、堺市では一般会計、特別会計、企業会計の3種類があります。



平成30年度当初予算では…

- 一般会計 4,184億円 福祉や子育てなど、いろいろなことに幅広く使う基本の会計
- 特別会計 2,411億円 国民健康保険事業など、特定の収入で特定の事業を行う会計
- 企業会計 846億円 水道・下水道の利用料金などの収益で運営している事業の会計

<広報さかい 平成30年7月号参照>

## 一般会計の予算を見てみよう

市の平成30年度予算の一般会計を市民1人あたりに換算すると、49.9万円となります。今回は、今年度に市が特に力を入れている子育て・教育や高齢の方などへの取り組み、堺のまちの整備や発展に関わる予算についてご紹介します。

### 子育て・教育に

1,174億円

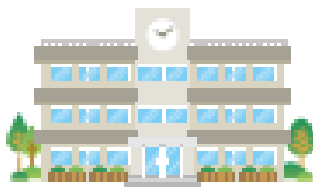
市民1人当たり 14.0万円

例えば…

- 市立学校や図書館、認定こども園などの整備や運営



- 第2子(平成30年度は5歳児)の保育料無償化など子育て世帯へのさまざまな支援



待機児童の解消に向けた取り組みのほか、小学校でネイティブ・

スピーカーによる授業時間を増やすなど、子どもたちが学ぶ力を伸ばせるよう取り組んでいます。

## 一般会計の予算を見てみよう

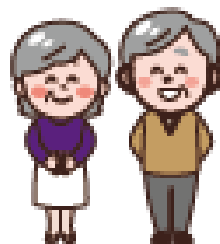
### 福祉・保健・医療に

1,307億円

市民1人当たり 15.6万円

例えば…

- 高齢の方、障害をお持ちの方への福祉
- 生活に困窮している方への支援
- がん検診などの医療関係



平成30年度の取り組みでは、がん検診(胃、肺、大腸、子宮、乳がん)の本人負担を無償にしています。

## 一般会計の予算を見てみよう

まちの魅力の向上・災害に強いまちに

567億円

市民1人当たり 6.8万円

例えば…

- 道路や市営住宅、公園の整備などのまちづくり
- 橋の耐震化など、災害に強いまちづくり
- 道路の補修や公園遊具の修繕、樹木の剪定(せんてい)



泉北ニュータウン・堺東駅周辺をはじめとした、まちのにぎわいづくりに取り組んでいます。また、橋の耐震化なども進めています。

### 一般会計の予算を見てみよう

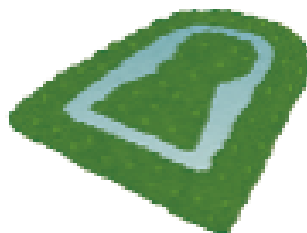
#### 文化・観光・産業の発展に

246億円

市民1人当たり 2.9万円

例えば…

- 百舌鳥・古市古墳群をはじめとした、歴史と文化を活かしたまちづくり
- 中小企業などへの支援



百舌鳥・古市古墳群の世界文化遺産登録に向けた活動や、文化芸術の拠点「フェニーチェ堺」の平成31年秋のオープンに向けた整備を進めています。

## ● 堺市内の全公立中学校にタブレット端末を整備（平成30年度中）

小学校で実施されている「堺スタイル」によるタブレットとデジタル教科書の組み合わせで、効果的に授業改善を実現



- \* 適切かつタイムリーな教材提示
- \* 生徒の考えを即時・効果的に提示、意見を共有
- \* 生徒の積極的な意見発表・授業参加
- \* 個別指導の支援

指導者用デジタル教科書の特性を最大限にかつ効果的に活用できる環境を実現

<堺市HP「教育委員会事務局の事業概要」参照>

**（議員からの意見）**  
日本一の堺の教育をめざし、教育への投資を惜しんではならない。



# 堺市の予算と主な施策

## 子ども医療費助成制度の拡充

● 平成31年4月1日から子ども医療費助成制度を拡充します。

	現行	拡充後
対象年齢	中学校卒業まで（15歳に達した日以後の最初の3月31日まで）	高校卒業まで（18歳に達した日以後の最初の3月31日まで）
対象人数	約104,500人	約125,500人



（議員からの意見）

安心して子どもを産み育てることができるよう、  
将来の堺を担う子どもたちに対する施策に、スピード感を持って取り組まれない。

ご清聴ありがとうございました

