 事業所の状況に応じて選べます！

利用料  
無料

## 再エネ電力利用促進事業

⇒事業所で使用する電力をエコにしたい方へ

先着順

## 事業所向け 省エネ・再エネ補助金

⇒省エネ設備の更新・再エネ設備の導入を検討している方へ

無料

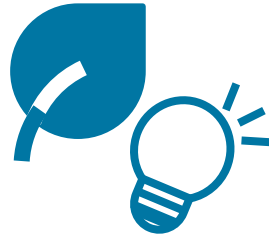
## 省エネ診断事業

⇒コンプレッサの稼働状況を見直して、電気代を削減したい方へ



## ①再エネ電力を導入

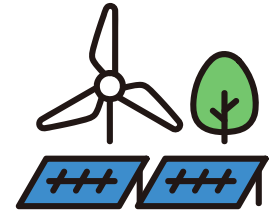
⇒再エネ電力  
利用促進事業



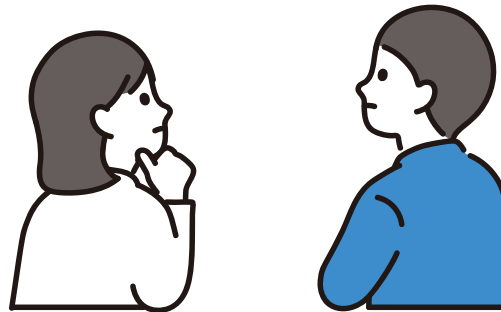
## ②再エネ設備を設置


⇒補助金

(事業所向け省エネ設備等  
導入支援補助金 など)



再エネ電力を導入するには…？



 事業所の状況に応じて選べます！

利用料  
無料

## 再エネ電力利用促進事業

⇒事業所で使用する電力をエコにしたい方へ

先着順

## 事業所向け

## 省エネ・再エネ補助金

⇒省エネ設備の更新・再エネ設備の導入を検討している方へ

無料

## 省エネ診断事業

⇒コンプレッサの稼働状況を見直して、電気代を削減したい方へ



## 💡 再エネ電力導入のメリット

|   |        |   |         |   |                       |
|---|--------|---|---------|---|-----------------------|
|  | 設備投資不要 |  | 企業PRに活用 |  | CO <sub>2</sub> 排出量削減 |
|---|--------|---|---------|---|-----------------------|

## 💡 ニーズに合わせて①～③の中からお選びいただけます！

|                  | 特徴   | 募集期間       | 支援事業者             |
|------------------|--|------------|-------------------|
| ① 再エネ電力<br>共同購入  | <ul style="list-style-type: none"><li>○共同購入方式による<br/><u>スケールメリット</u>で価格低減</li><li>○<u>リバースオークション</u>により更に価格低減</li></ul>          | 6月<br>～9月  | 株式会社<br>エナード      |
| ② 再エネ電力<br>プラン提案 | <ul style="list-style-type: none"><li>○市場連動、完全固定等の<u>多様な</u><br/><u>電力プラン提示</u>により電力料金を最適化</li><li>○市場変化に対応し、試算は何度でも無料</li></ul> | 2月<br>～12月 | ENECHANGE<br>株式会社 |
| ③ 非化石証書<br>共同購入  | <ul style="list-style-type: none"><li>○<u>電力契約の切替不要</u></li><li>○再エネ比率・電源種別・産地を自由に<br/>指定可能</li></ul>                            | 2月<br>～翌1月 | 株式会社<br>エナード      |



## 堺市内に事業所があれば、お申込みいただけます！

（電力区分：特別高圧・高圧・低圧）

※注意※ テナントなど、電力契約の切替えが難しい方は「③非化石証書共同購入」のみお申込み可能です。

## 本事業で電力切替えや非化石証書を導入した事業者のうち、希望者は「脱炭素に取り組む事業者」として公表します！




事業の詳細は、  
堺市ウェブサイトをご確認ください。

堺市 再エネ 利用促進

検索

<https://www.city.sakai.lg.jp/kurashi/gomi/ondanka/shoene/jigyousaiene/index.html>



 事業所の状況に応じて選べます！

利用料  
無料

## 再エネ電力利用促進事業

⇒事業所で使用する電力をエコにしたい方へ

先着順

## 事業所向け 省エネ・再エネ補助金

⇒省エネ設備の更新・再エネ設備の導入を検討している方へ

無料

## 省エネ診断事業

⇒コンプレッサの稼働状況を見直して、電気代を削減したい方へ



# 事業所向け省エネ設備等導入支援事業補助金

申請期間

令和8年4月1日～令和8年12月18日

予算額

1440万円（省エネ設備990万円、再エネ設備：450万円）



補助金交付申請額の総額が予算額に達し次第、受付終了

|     | 補助対象設備の種類   | 補助対象経費  |
|-----|---|---------|
| 省エネ | ①産業用モータ（コンプレッサ、ポンプ・ファンなど）<br>②変圧器、③高性能ボイラ、④業務用給湯器<br>⑤高効率コージェネレーション、⑥冷凍冷蔵設備<br>⑦冷凍機、⑧産業ヒートポンプ、⑨低炭素工業炉 | 設備費     |
| 再エネ | ⑩太陽光発電設備（自家消費型）<br>※余剰売電を行う場合は、蓄電池併用  | 工事費、設備費 |

空調設備、LED照明は補助対象外



# 事業所向け省エネ設備等導入支援事業補助金

## 補助額・限度額



国等の補助制度を併用する場合、補助対象経費から国等の補助額を差し引いた額を計算の基礎とする



エネルギー削減効果が高いと、補助上限がUP！

## 【省エネ設備】

補助対象経費 × 補助率 **1/3** 以内

| 事業所全体の<br>エネルギー削減率 | 温室効果ガス<br>削減量       | 限度額          |
|--------------------|---------------------|--------------|
| <b>5%</b> 以上※1     | or <b>5t-CO2</b> 以上 | <b>90</b> 万円 |
| <b>1%</b> 以上       | or <b>1t-CO2</b> 以上 | <b>45</b> 万円 |

## 【再エネ設備】

導入容量[kW] × **15,000円**

| 導入容量             | 限度額<br>※3    |
|------------------|--------------|
| <b>10kW</b> 以上   | <b>90</b> 万円 |
| <b>10kW</b> 未満※2 | <b>10</b> 万円 |

※1 温室効果ガス削減量1t-CO2以上も満たすこと。

※2 エネルギー使用量又は温室効果ガス排出量を、1%以上又は1t-CO2/年以上削減すること。

※3 限度額が補助対象経費を上回るときは、補助対象経費を限度額とする。

▶ **補助限度額は同一年度において、同一事業所につき90万円まで**



## 注意事項

省エネ設備を導入する場合、**省エネルギー専門家**  
による**省エネルギー診断**を受診することが必須！

## ポイント

- 診断事業者(メーカー、国の省エネ診断機関等)から発行されている
- 年間消費エネルギー削減効果が、定量的に評価されている  
(更新前と更新後の年間電気使用量等を比較し、削減量が計算されている)
- 用いている数値等が設備の仕様書等と整合性が取れている

省エネ診断を機に、設備規模や運用方法を見直してみませんか



## 注意事項

再エネ設備を導入する場合、**専門家による  
発電シミュレーション**を受診することが必須！

## ポイント

- 診断事業者(メーカー等)から発行されている
- 年間消費エネルギー削減効果が、定量的に評価されている  
(年間の発電量と消費電力量を比較し、自家消費による削減量が計算されている)
- 用いている数値等が設備の仕様書等と整合性が取れている

設備導入前に最適な設備規模や運用方法を選択しませんか



## 主な補助要件1,2

1 堺市内事業所において、事業所の運営のために使用する設備を設置し、堺市税を滞納していない事業者及び共同申請者（リース事業者、オンサイトPPA事業者等）。



同一年度において申請者は3つの事業所まで申請可能。

2 1年間のエネルギー使用量が、原油換算で**1,500 kL**未満の市内事業所（住宅に係る部分、風俗営業等を除く）  
・1年分の電気使用量や都市ガス使用量等がわかる明細から確認します。



新築・移転から1年以上経過していない事業所は補助対象外。


詳細は堺市ホームページでご確認ください。

堺市 省エネ設備補助金

検索



## 主な補助要件3

 リース契約・PPA契約も補助対象

- 3 未使用の補助対象設備を1種類以上導入し、  
対象事業所全体で下記のどちらかの削減要件を満たす事業。
- エネルギー使用量を、1%以上削減する事業
  - 温室効果ガス排出量を、1t-CO<sub>2</sub>/年以上削減する事業
- ※ 補助対象設備1種類につき補助対象設備費が30万円以上の事業  
であること。
- ※ 実績報告を令和9年3月19日までに提出可能な事業であること。

削減要件にかかる省エネルギー計算は

**本市の試算方法によります。**

ご提出いただく省エネルギー診断報告書等のとおり認定するわけではありません



詳細は堺市ホームページでご確認ください。

堺市 省エネ設備補助金

検索



## 主な補助要件4

**補助対象経費は設備費（太陽光は+工事費）**

**補助上限額は90万円**

### ポイント

- 同一型番又は同等品で、**2社以上**の見積書及び内訳書を取得する。
- 値引き分等は補助対象経費より差し引く。
- 事務費、手数料等は補助対象外。
- 千円未満は切り捨て。

詳細は堺市ホームページでご確認ください。

堺市 省エネ設備補助金

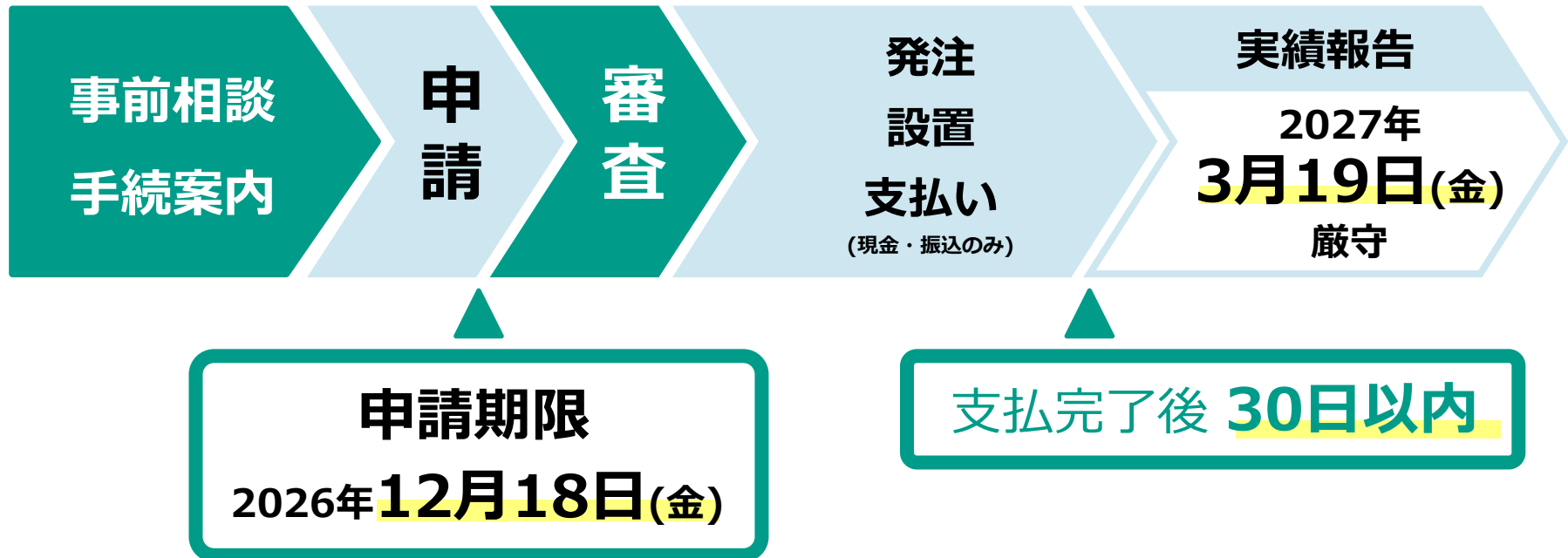
検索



## スケジュール

契約・発注は**交付決定後**

交付決定前の着手は補助対象外です。




詳細は堺市ホームページでご確認ください。

堺市 省エネ設備補助金

検索



 事業所の状況に応じて選べます！

利用料  
無料

## 再エネ電力利用促進事業

⇒事業所で使用する電力をエコにしたい方へ

先着順

## 事業所向け 省エネ・再エネ補助金

⇒省エネ設備の更新・再エネ設備の導入を検討している方へ

無料

## 省エネ診断事業

⇒コンプレッサの稼働状況を見直して、電気代を削減したい方へ



## 対象事業所

モータ（公称）出力**7.5kW以上**のスクリー圧縮機を使用している市内事業所

💡1つの工場等で4台を上限

## 診断内容

- 空気圧縮機の電流・圧力を1週間24時間連続測定  
⇒使用空気量や消費電力、負荷率を計測
- 得られたデータに基づく省エネアドバイス  
追加投資を必要としない運用改善の手法や、インバータ制御型空気圧縮機への更新効果等
- 希望に応じて吐出圧力の調節などのチューニングを実施

## 事業の流れ



申込 → 事前調整 → 事業説明訪問 → 測定器取付 → 回収 → 解析 → 省エネアドバイス



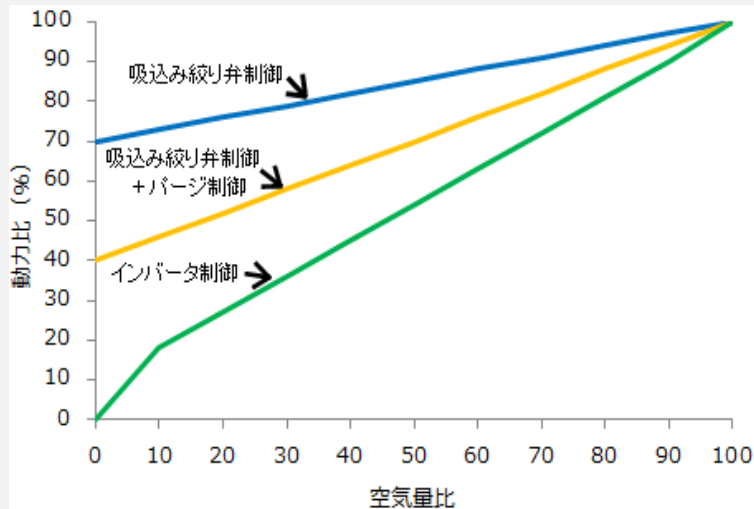
## こんな方におすすめ

- コンプレッサの更新、配置換えを検討している
- 費用をかけずにコンプレッサの省エネ化をしたい



堺市省エネ補助金の  
「省エネ診断報告書」として  
そのまま活用可能！

<参考> スクリュー型コンプレッサの制御方式



< 空気量比と動力比との関係 >

### 【吸込み絞り弁制御】

負荷に応じて吸気量を調整する弁（吸込み絞り弁）を絞り、吐出圧力を制御します。無負荷状態の場合、コンプレッサの吸い込む空気がなく、空気の圧縮はしていませんが、コンプレッサの内圧が残っていることでモータ電力が消費されています。

### 【吸込み絞り弁制御+ページ制御】

吐出圧力を調整する方法は吸込み絞り弁制御と同一ですが、吐出空気に余裕がある場合、コンプレッサの内圧を放気（ページ）しモータの負荷を低減します。

### 【インバータ制御】

インバータにより吐出圧力を一定に保つようにモータの回転数を制御します。負荷に比例した消費動力特性となっています。



その他、省エネに役立つ情報は、堺市ホームページにて公開中



[https://www.city.sakai.lg.jp/kurashi/gomi/ondanka/shoene/jigyoushoene\\_info/index.html](https://www.city.sakai.lg.jp/kurashi/gomi/ondanka/shoene/jigyoushoene_info/index.html)

堺市の補助金・省エネ診断事例に加えて  
**国**や**大阪府**の**補助金**も紹介中



# 【問い合わせ先】

堺市 環境局 カーボンニュートラル推進部  
環境エネルギー課

**Email : [kanene@city.sakai.lg.jp](mailto:kanene@city.sakai.lg.jp)**

TEL : 072-228-7548

FAX : 072-228-7063

〒590-0078 堺市堺区南瓦町3番1号

