

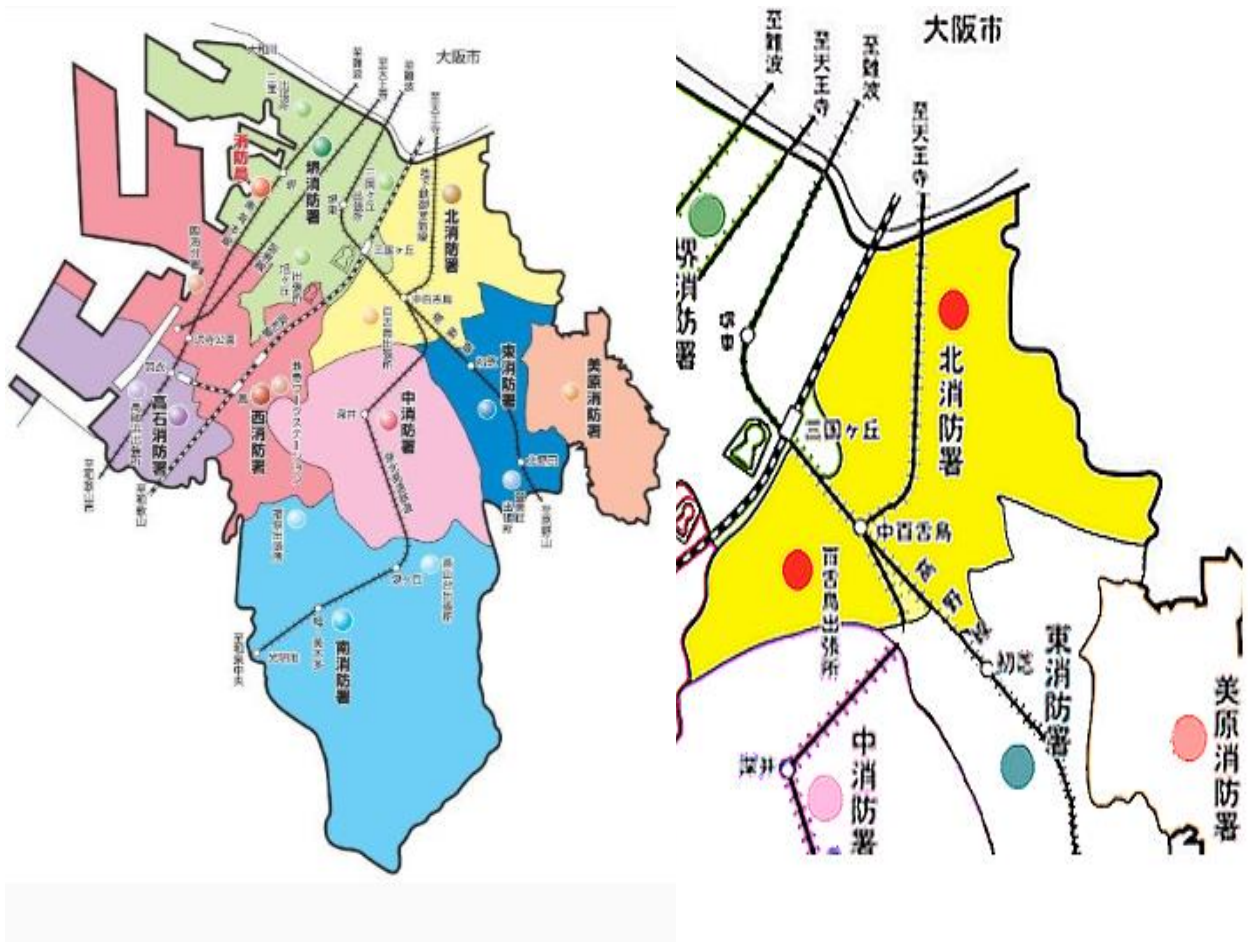
管内の位置及び概要

北消防署の管内は、堺市北区の全域です。北は大和川を隔てて大阪市、東は松原市、西は堺市堺区、南は堺市東区、中区にそれぞれ接し、JR阪和線・南海高野線・地下鉄御堂筋線の鉄道、道路は東西に大阪中央環状線、南北に府道大阪高石線などの幹線道路が整備されています。

主な鉄道駅の周辺では、商業施設や業務施設が集積し、中百舌鳥駅周辺には産業振興の拠点などが立地しています。

また、都市化進展の面だけではなく、地域には日本最古の官道といわれる竹内街道や国指定史跡である、いたすけ古墳をはじめとする歴史文化財を有し、百舌鳥八幡宮のふとん太鼓などの伝統行事も受け継がれています。

堺市消防局の管内図及び北消防署管内図



北消防署の沿革

年 代	項 目	備 考
昭和46年	金岡消防署開設	(12月1日)堺市東部の開発に伴う消防力の強化のため金岡消防署(新金岡町4丁1番2号)を開設した。 開署に伴い日置荘出張所、登美丘出張所が当署の出張所となった。
昭和48年	消防車増強	金岡本署に梯子車配置
昭和49年	百舌鳥出張所開設 組織機構の改革	(6月17日)百舌鳥出張所を開設し3階部分を職員の待機宿舎とした。 (10月1日)消防署の次席制を副署長制に移行した。
昭和50年	兼任救助隊の発足	(11月1日)本署に兼任救助隊を発足させた。
昭和53年	組織機構の改革	(10月16日)消防署に課制を施行。署組織を3課7係とした。
昭和59年	消防車増強	百舌鳥出張所に梯子水槽付ポンプ車を配置した。
平成7年	管轄区域の変更	(4月1日)中消防署開設に伴い、土師町・深井北町・深井中町・学園前・新家町・大野芝町が中署に移管された。
平成9年	金岡本署改築 高規格救急車配置	(3月末日)耐震改修等工事完了 (4月1日)百舌鳥出張所に高規格救急車を配置した。
平成13年	災害対応多目的車 配置	(10月1日)本署に災害対応多目的車を配置した。
平成16年	北消防署に改名	(4月1日)堺市支所行政に整合するために、金岡消防署から北消防署に署名変更
平成17年	高規格救急車配置 (増強)	(4月1日)百舌鳥出張所に第2救急車を配置(ポンプ車乗換)した。
平成18年	東消防署開署に伴う 管轄区域の変更	北消防署は、北区を管轄区域とする、本署1出張所(百舌鳥出張所)体制となる。
平成20年	堺市消防局に改名 北消防署へ	(10月1日)高石市との組合解散により堺市消防局が設置され北消防署となる。
平成21年	救助タンク車配置	(4月1日)梯子付タンク車の更新として救助タンク車を北消防署に配置した。
平成25年	高規格救急車配置 (増強)	(4月1日)本署に第2救急車を配置した。

I 消防署の現況

1 庁舎の概要

	竣 工	敷地面積	建築面積	延 面 積
北 本 署	昭和 46 年 12 月 1 日	1,652.890 m ²	584.100 m ²	1,091.290 m ²
百舌鳥出張所	昭和 49 年 6 月 17 日	661.000 m ²	307.810 m ²	849.201 m ²

2 署所の所在地と管轄区域

◎北本署 〒591-8021 堺市北区新金岡町 4 丁 1 番 2 号
TEL 072-250-0119 FAX 072-253-2016

金岡町	長曾根町	黒土町	大豆塚町	新堀町
船堂町	北花田町	奥本町	常磐町	東浅香山町
宮本町	北長尾町	中長尾町	南長尾町	蔵前町
野遠町	中村町	南花田町	八下北	東三国ヶ丘町
東雲東町	新金岡町			

◎百舌鳥出張所 〒591-8032 堺市北区百舌鳥梅町 3 丁 5 1 番地 7
TEL 072-255-0119 FAX 072-255-0119

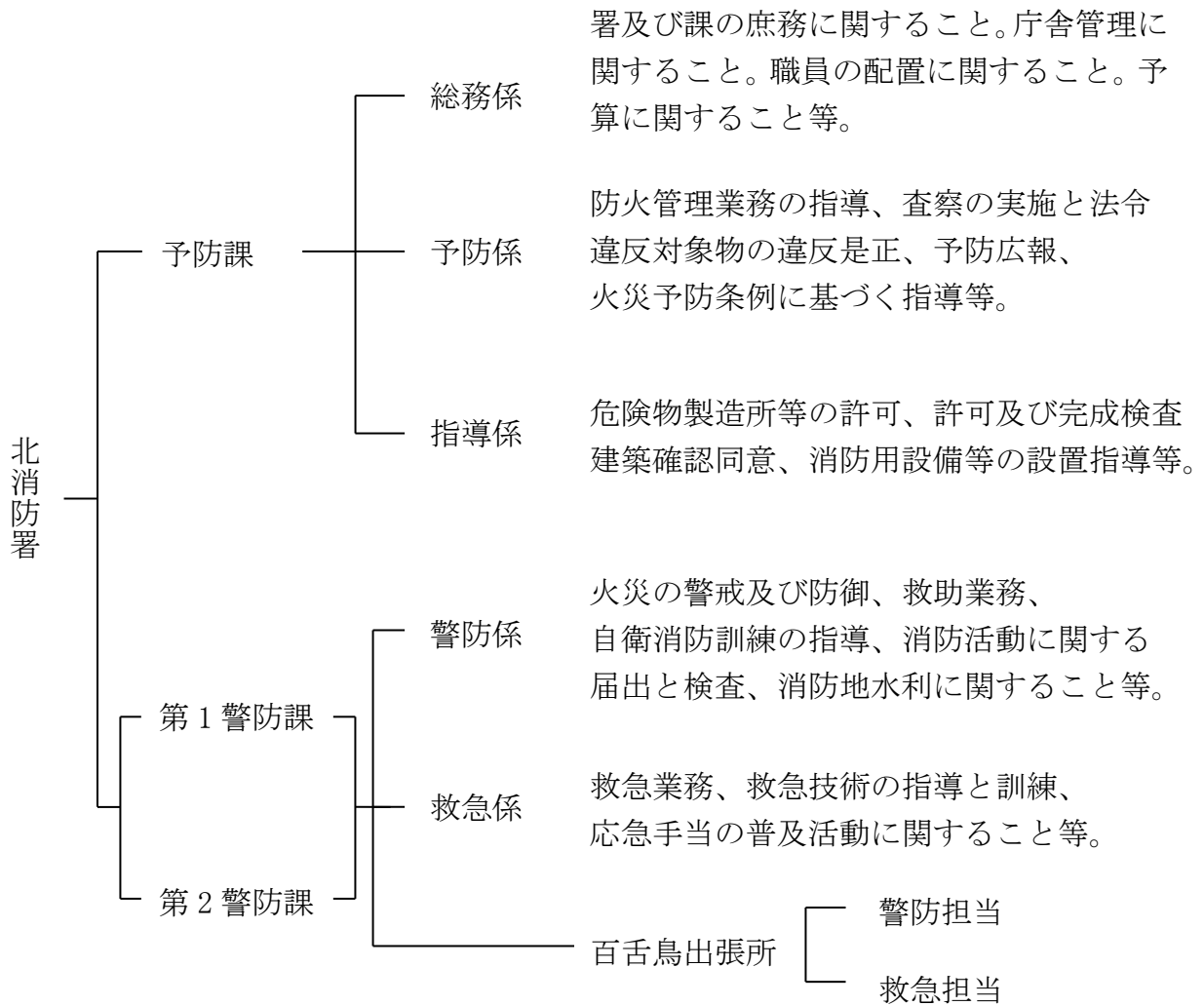
中百舌鳥町	百舌鳥梅町	百舌鳥梅北町	百舌鳥本町	東上野芝町 2 丁
百舌鳥陵南町	百舌鳥赤畑町	百舌鳥西之町		

3 北消防署管内の面積・人口・世帯数

令和元年 12 月末現在 住民基本台帳人口

	面 積	人 口	世 帯 数
北 消 防 署 管 内	15.60 km ²	159,773 人	75,257 世帯
堺市消防局管内	161.12 km ²	892,592 人	419,693 世帯

4 組織機構と事務



5 消防職員及び配置車両

(1) 消防職員

	消防監	消防司令長	消防司令 (課長補佐級)	消防司令 (係長級)	消防司令補	消防士長	消防士	事務職員 ／短期臨時職員	合計
日勤	1	3	2	3(1)	2	2		(1)	13(2)
第1警防課		1	2	6	12(1)	14(3)	8		43(4)
第2警防課		1	2	6	11	18(3)	6		44(3)
合計	1	5	6	15(1)	25(1)	34(6)	14	(1)	100(9)

※ () は外数で再任用者数、短期臨時職員数

(2) 配置車両

北 本 署 計15台	指揮車	高規格救急車(2台)	災害対応多目的車	共用自動車(3台)
	救助タンク車	六連はしご車	普通連絡車	非常用ポンプ車
	ポンプ車	はしご付タンク車	普通査察車	非常用救急車
百 舌 鳥 計4台	タンク車	ポンプ車	高規格救急車(2台)	

災害対応多目的車



六連はしご車

