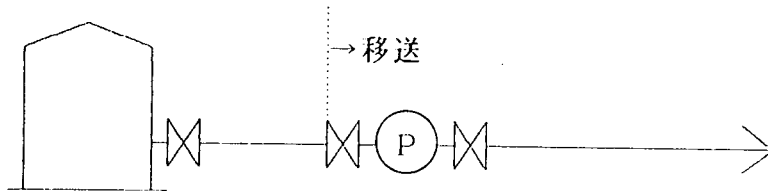


## 別記 2 4 [ 移送取扱所の配管等の附属範囲 ]

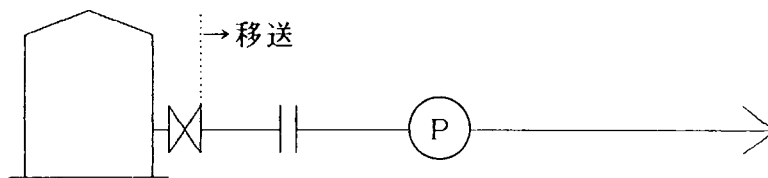
### (1) 払出し側

#### ア 貯蔵タンクからの払出し

(ア) ポンプ吸込側直近の弁以降下流側とする。



(イ) (ア) の弁が貯蔵タンク払出し元弁（タンク付属）の場合は、当該弁に至る配管以降下流側とする。

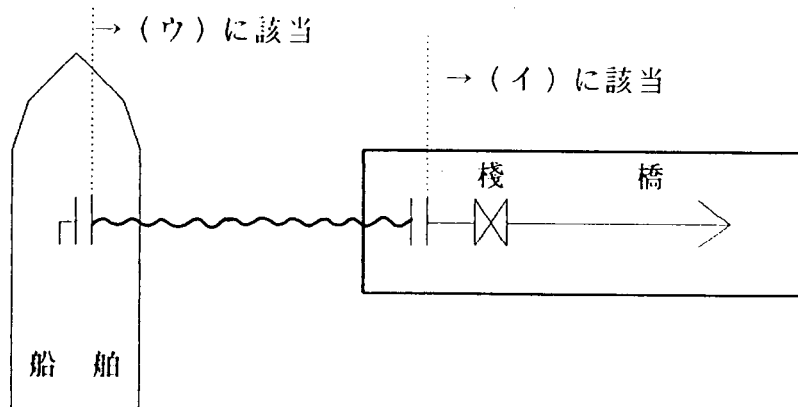


#### イ 船舶から陸上への払出し

(ア) 船が離れた場合に残る施設（ホース、ローディングアーム等）は含むものとする。

(イ) ホース、ローディングアーム等が船の付属物の場合は、陸上側フランジ等以降下流側とする。

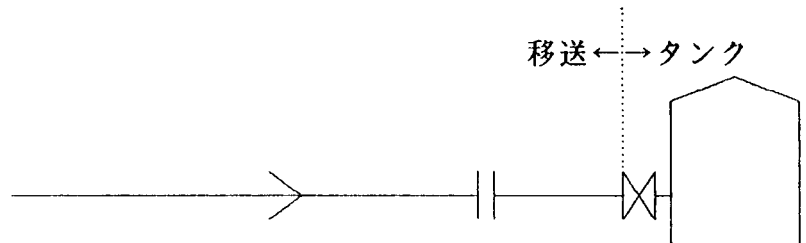
(ウ) ホース、ローディングアーム等が陸上施設の付属物の場合は、当該ホース、ローディングアーム等の先端以降下流側とする。



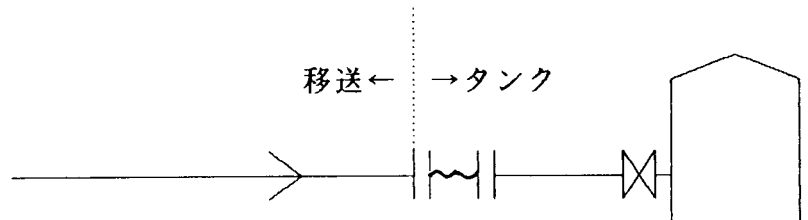
(2) 受入れ側

ア 1のタンク等に受入れる場合

(7) タンク受入れ元弁に至る配管等までとする。

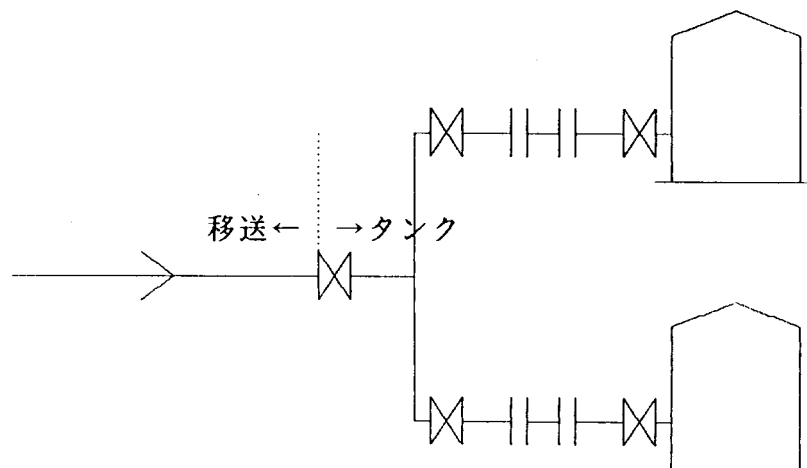


(1) タンク受入れ元弁より上流側に可とう管が挿入されている場合は、当該可とう管の上流側のフランジ等に接続されたフランジ等又は弁に接続された配管までとすることができる。

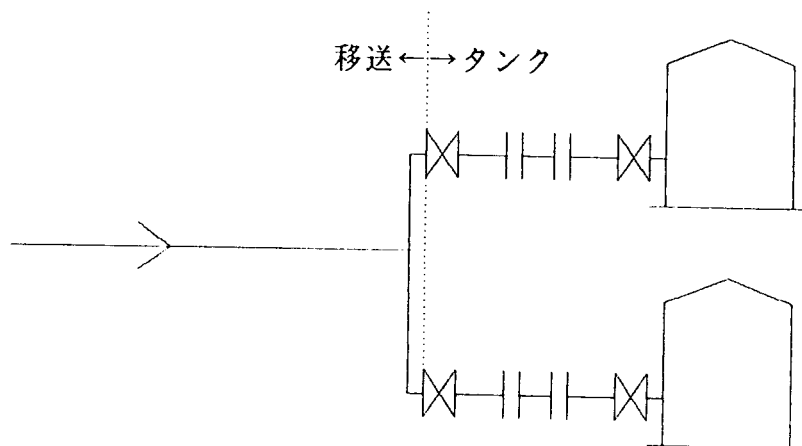


イ 2以上のタンクに分岐配管により受入れる場合

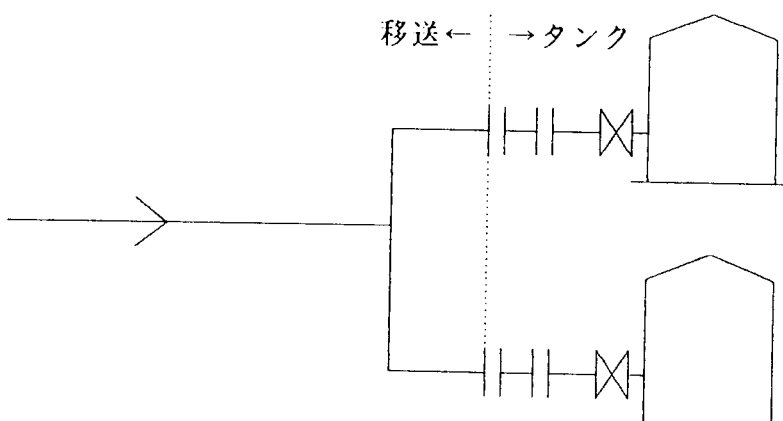
(7) 分岐配管により分岐している場合は、分岐元弁に至る配管までとする。



(1) 分岐配管より分岐しており分岐元弁が無い場合は、分岐点から最も近い下流側にある弁に至る配管までとする。



(ウ) (イ) の弁の上流側に可とう管が挿入されている場合は、当該可とう管の上流側のフランジ等に接続されたフランジ等又は弁までとすることができる。



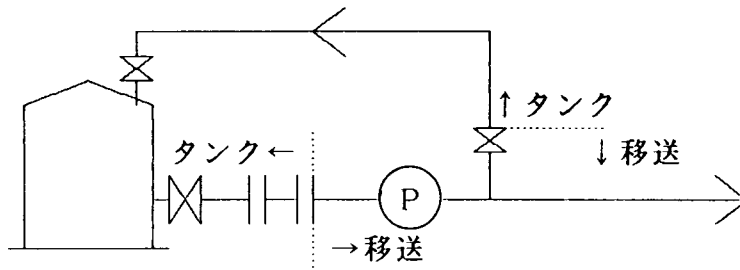
ウ 船舶に受入れる場合

(1) 及びイに準じる。

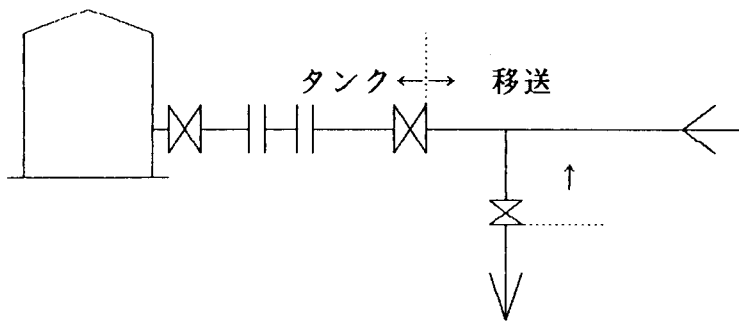
(3) 付加的な配管等

受入れ、払出しに伴う戻り配管又は循環配管等の付加的配管の設置されている場合並びに払出しポンプを移動タンク貯蔵所又はドラム充填所等の他の許可区分の施設のポンプと兼用している場合の取扱いについては、次によること。

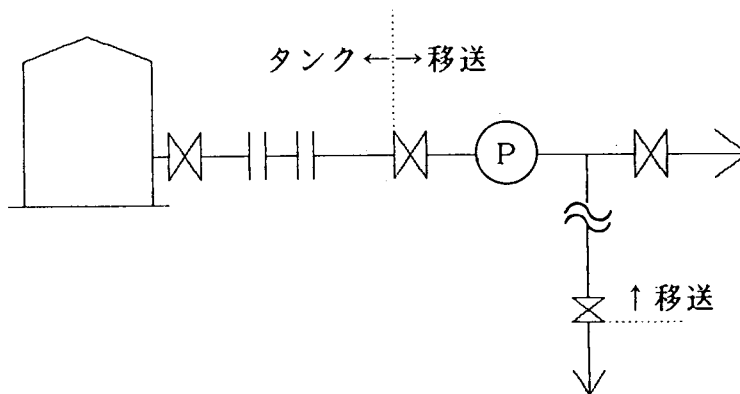
ア 付加的配管の途中の弁のうち、ポンプ出口直近にある弁までを移送取扱所を含める。



イ ポンプが無い場合は、移送取扱所の主配管直近の弁までを移送取扱所に含める。



ウ 付加的配管途中に弁がない場合は、主配管に最も近い位置にある付加的配管上の弁までを移送取扱所の配管とする。



エ 付加的配管の流入点が当該移送取扱所配管内である場合は、付加的配管すべてを移送取扱所配管とみなす。

