

※この洪水・土砂災害ハザードマップは着色した河川区間の浸水想定区域を示しています。

5-3. 洪水・土砂災害ハザードマップ (石津川・大雨特別警報の発表が予想される時)

想定される浸水の深さと被害イメージ

家屋倒壊等 氾濫想定区域 (氾濫流)	3・4階	5m~10m 未満 (3階床上浸水~4階軒下浸水)
	2階	3m~5m 未満 (2階床上浸水~2階軒下浸水)
	1階	0.5m~3m 未満 (1階床上浸水~1階軒下浸水)
	1階床下	0.5m 未満 (1階床下浸水)

河川の近くは、水の流れて地面が削られ、崩れるおそれがあります。早期に河川から離れた場所に避難することを心掛けましょう。

大洪水に注意！早めに避難を！

これまで経験したことがない大雨が長い時間続き、大雨警報が発表される基準をはるかに超え、命に関わる大災害が広い範囲で起きることが想定される状況です。

気象庁より大雨特別警報の発表が予想される時は、1日前など早くからテレビなどで何度も取り上げられます。

堺市では、浸水が想定される範囲の方々に避難指示などを発令します。

※ただし、突然の特別警報発表となる場合もあるため、早め早めの避難行動を心がけてください。

洪水・土砂災害ハザードマップ (石津川) について

このマップは、想定し得る最大規模の大雨 (24時間総雨量931.4mm、1時間最大雨量103.7mm) が降った場合を想定したものです。(令和2年11月大阪府) マップで示した場所以外でも浸水が発生する可能性があります。雨の降り方などに十分注意しましょう。

凡例

- 避難所 (風水害・地震)
- 避難所 (地震時のみ開設)
- 市役所・区役所等
- 消防
- 警察
- 災害拠点病院等
- 屋外スピーカー
- アンダーパス
- 水位観測所
- 雨量観測所
- 河川ライブカメラ
- 広域避難地 (大規模火災時)
- 主な河川・海
- 有料道路
- 主要道路
- 市境界線
- 区境界線

※凡例には、この頁に記載のない施設なども表示しています。

避難所一覧 (風水害・地震)

名称
福泉中央小学校
赤坂台小学校
新檜尾台小学校
桃山台小学校
美木多小学校
城山台小学校
御池台小学校
庭代台小学校
原山ひかり小学校
上神谷小学校
若松台小学校
茶山台小学校
槇塚台小学校
はるみ小学校
三原台小学校
竹城台東小学校
竹城台小学校
宮山台小学校
泉北高倉小学校
大阪健康福祉短期大学
堺・泉ヶ丘キャンパス

南区避難所一覧

名称
福泉南中学校
宮山台中学校
三原台中学校
晴美台中学校
若松台中学校
原山台中学校
庭代台中学校
美木多中学校
赤坂台中学校
榎文化会館
鴨谷体育館
府立泉北高校
府立堺東高校
府立堺西高校
府立成美高校

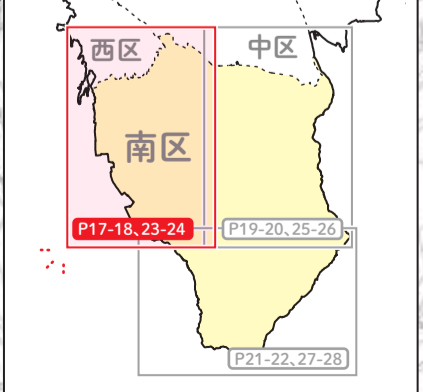
※南区における避難所の位置は、P17~22で確認できます。

土砂災害 (特別) 警戒区域

- 警戒区域
- 特別警戒区域
- 土砂災害危険箇所
- 急傾斜地崩壊危険箇所
- がけ
- 影響範囲
- 地すべり危険箇所

※マップ上に示された箇所以外でも土砂災害が発生する可能性があります。身の危険を感じたら、迷わず避難をしましょう。(令和3年4月7日大阪府指定分まで)

索引図 (石津川)



※この洪水・土砂災害ハザードマップは着色した河川区間の浸水想定区域を示しています。

5-3. 洪水・土砂災害ハザードマップ (石津川・大雨特別警報の発表が予想される時)

洪水・土砂災害ハザードマップ (石津川) について

このマップは、想定し得る最大規模の大雨(24時間総雨量931.4mm、1時間最大雨量103.7mm)が降った場合を想定したものです。(令和2年11月大阪府) マップで示した場所以外でも浸水が発生する可能性があります。雨の降り方などに十分注意しましょう。

大洪水に注意！早めに避難を！

これまで経験したことがない大雨が長い時間続き、大雨警報が発表される基準をはるかに超え、命に関わる大災害が広い範囲で起きることが想定される状況です。

気象庁より大雨特別警報の発表が予想される時は、1日前など早くからテレビなどで何度も取り上げられます。

堺市では、浸水が想定される範囲の方々に避難指示などを発令します。

※ただし、突然の特別警報発表となる場合もあるため、早め早めの避難行動を心がけてください。

土砂災害(特別)警戒区域

- 警戒区域
- 特別警戒区域

土砂災害危険箇所

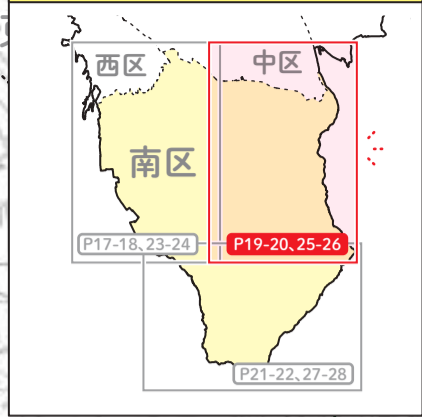
急傾斜地崩壊危険箇所

- かけ
- 影響範囲

地すべり危険箇所

※マップ上に示された箇所以外でも土砂災害が発生する可能性があります。身の危険を感じたら、迷わず避難をしましょう。(令和3年4月7日大阪府指定分まで)

索引図 (石津川)



想定される浸水の深さと被害イメージ

- 家屋倒壊等
- 氾濫想定区域(氾濫流)

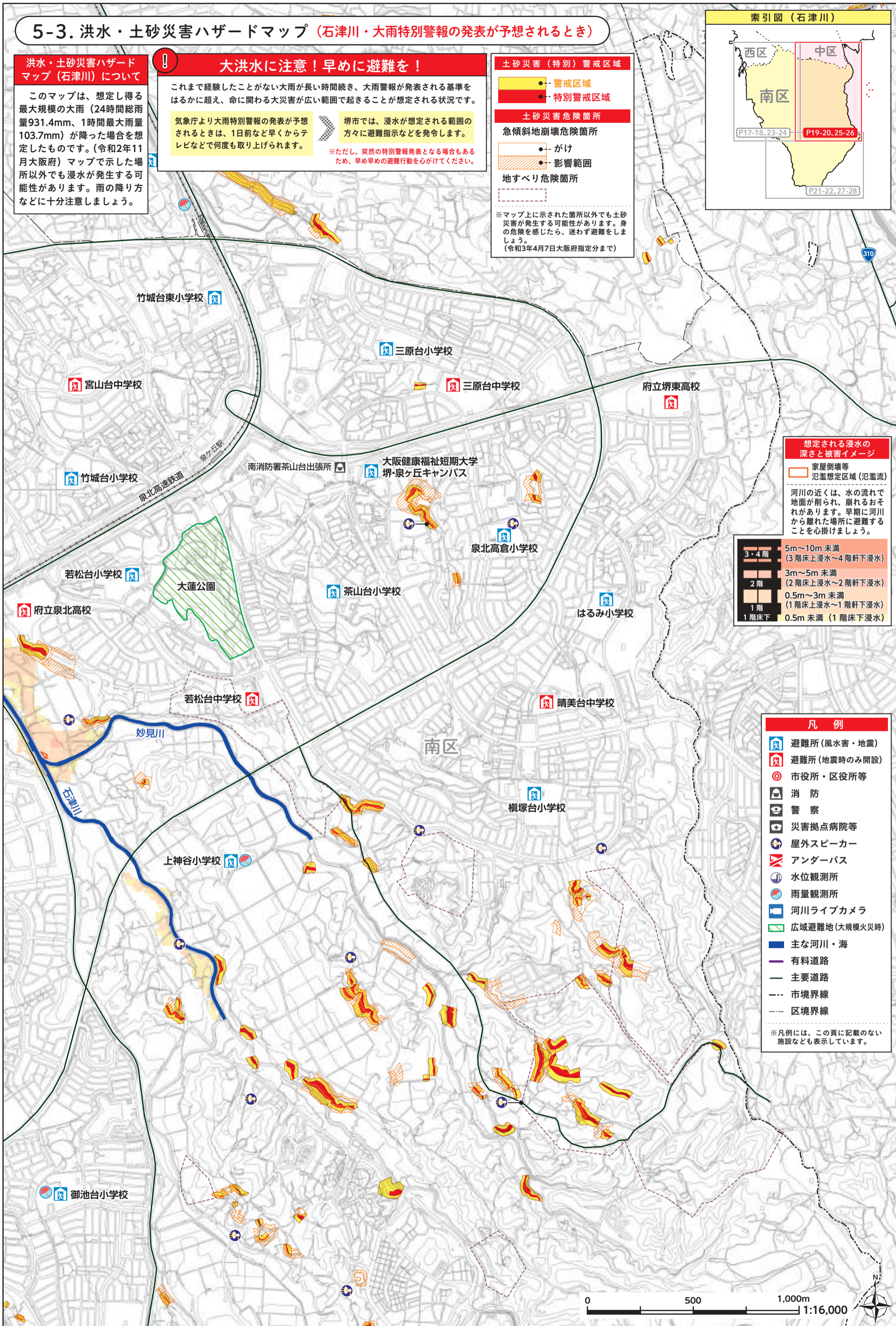
河川の近くは、水の流れて地面が削られ、崩れるおそれがあります。早期に河川から離れた場所に避難することを心掛けましょう。

3・4階	5m~10m 未満 (3階床上浸水~4階軒下浸水)
2階	3m~5m 未満 (2階床上浸水~2階軒下浸水)
1階	0.5m~3m 未満 (1階床上浸水~1階軒下浸水)
1階床下	0.5m 未満 (1階床下浸水)

凡例

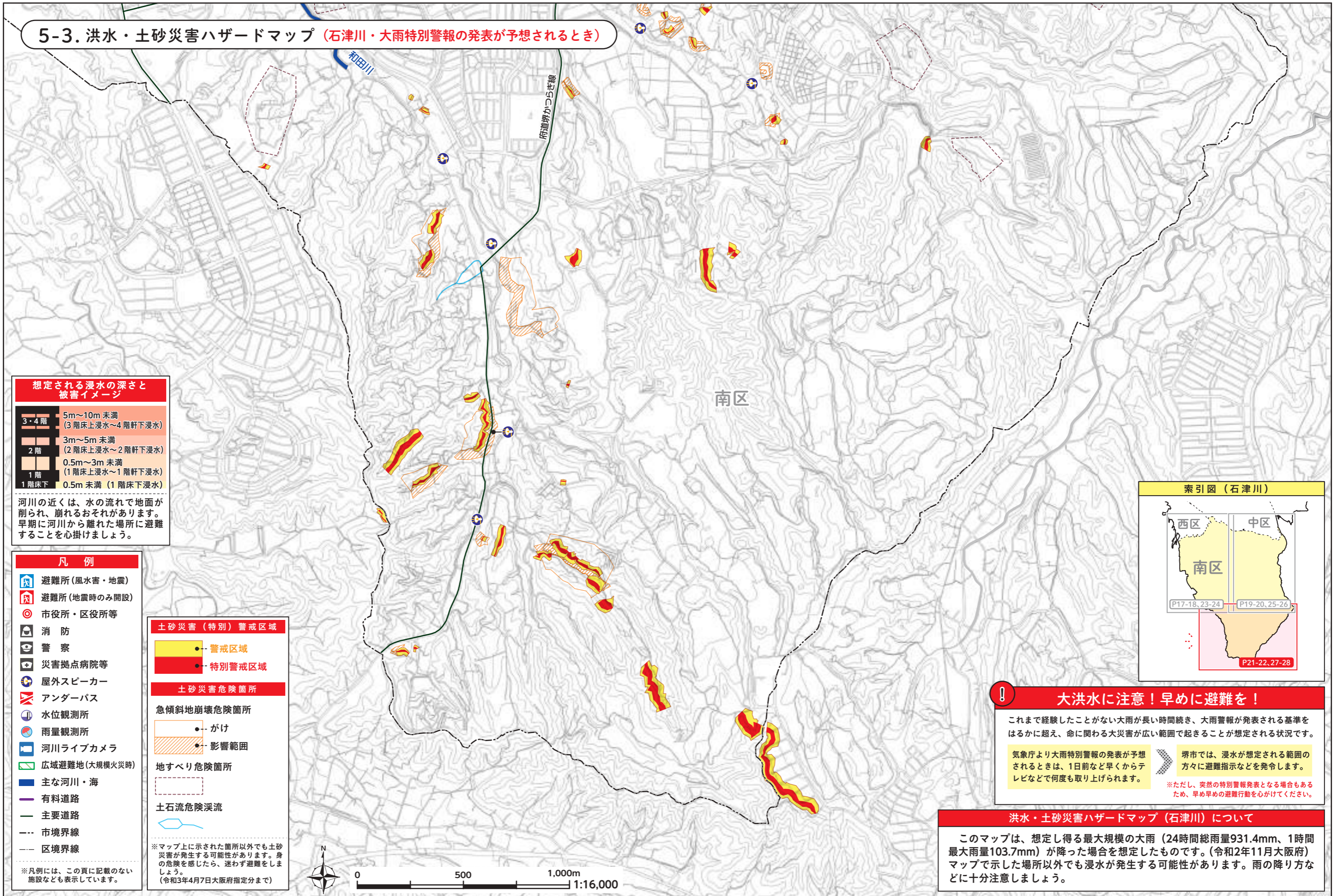
- 避難所(風水害・地震)
- 避難所(地震時のみ開設)
- 市役所・区役所等
- 消防
- 警察
- 災害拠点病院等
- 屋外スピーカー
- アンダーパス
- 水位観測所
- 雨量観測所
- 河川ライブカメラ
- 広域避難地(大規模火災時)
- 主な河川・海
- 有料道路
- 主要道路
- 市境界線
- 区境界線

※凡例には、この頁に記載のない施設なども表示しています。



※この洪水・土砂災害ハザードマップは着色した河川区間の浸水想定区域を示しています。

5-3. 洪水・土砂災害ハザードマップ(石津川・大雨特別警報の発表が予想される時)



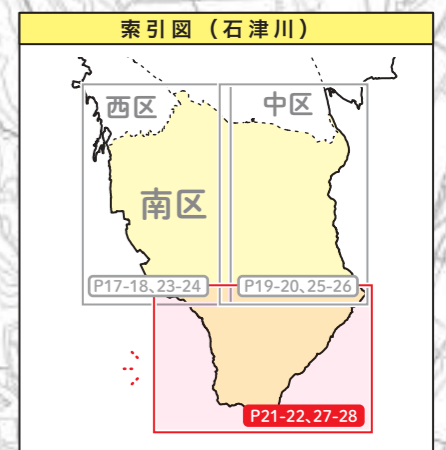
想定される浸水の深さと被害イメージ

3・4階	5m~10m 未満 (3階床上浸水~4階軒下浸水)
2階	3m~5m 未満 (2階床上浸水~2階軒下浸水)
1階	0.5m~3m 未満 (1階床上浸水~1階軒下浸水)
1階床下	0.5m 未満 (1階床下浸水)

河川の近くは、水の流れて地面が削られ、崩れるおそれがあります。早期に河川から離れた場所に避難することを心掛けましょう。

- 凡例**
- 避難所(風水害・地震)
 - 避難所(地震時のみ開設)
 - 市役所・区役所等
 - 消防
 - 警察
 - 災害拠点病院等
 - 屋外スピーカー
 - アンダーパス
 - 水位観測所
 - 雨量観測所
 - 河川ライブカメラ
 - 広域避難地(大規模火災時)
 - 主な河川・海
 - 有料道路
 - 主要道路
 - 市境界線
 - 区境界線
- ※凡例には、この頁に記載のない施設なども表示しています。

- 土砂災害(特別)警戒区域**
- 警戒区域
 - 特別警戒区域
- 土砂災害危険箇所**
- 急傾斜地崩壊危険箇所
 - がけ
 - 影響範囲
 - 地すべり危険箇所
 - 土石流危険渓流
- ※マップ上に示された箇所以外にも土砂災害が発生する可能性があります。身の危険を感じたら、迷わず避難をしましょう。(令和3年4月7日大阪府指定分まで)



大洪水に注意！早めに避難を！

これまで経験したことがない大雨が長い時間続き、大雨警報が発表される基準をはるかに超え、命に関わる大災害が広い範囲で起きることが想定される状況です。

気象庁より大雨特別警報の発表が予想される場合は、1日前など早くからテレビなどで何度も取り上げられます。

堺市では、浸水が想定される範囲の方々に避難指示などを発令します。

※ただし、突然の特別警報発表となる場合もあるため、早め早めの避難行動を心がけてください。

洪水・土砂災害ハザードマップ(石津川)について

このマップは、想定し得る最大規模の大雨(24時間総雨量931.4mm、1時間最大雨量103.7mm)が降った場合を想定したものです。(令和2年11月大阪府)マップで示した場所以外でも浸水が発生する可能性があります。雨の降り方などに十分注意しましょう。

※この洪水・土砂災害ハザードマップは着色した河川区間の浸水想定区域を示しています。

5-4. 洪水・土砂災害ハザードマップ (石津川・大雨特別警報の発表が予想されないとき)

洪水・土砂災害ハザードマップ (石津川) について

このマップは、200年に一度の大雨 (24時間総雨量271.1mm、1時間最大雨量75.7mm) が降った場合を想定したものです。(平成24年6月大阪府) マップで示した場所以外でも浸水が発生する可能性があります。雨の降り方などに十分注意しましょう。

洪水に注意！情報収集を！

大雨特別警報の発表が予想されない場合、河川に設置された水位観測所の水位を参考に、堺市から避難情報を発令します。

警戒レベル	避難情報	基準水位観測所		とるべき行動
		戎橋 (堺区石津町)	万崎橋 (中区八田西町1丁)	
4	避難指示	氾濫危険水位 4.20m に到達したとき	氾濫危険水位 3.45m に到達したとき	危険な場所から全員避難！！
3	高齢者等避難	避難判断水位 3.85m に到達し、さらに水位が上昇する見込みとなったとき	避難判断水位 3.10m に到達し、さらに水位が上昇する見込みとなったとき	危険な場所から高齢者等は避難！

※警戒レベル 1、2 では堺市から避難情報は発令しません。気象庁が発表する情報に注意し、避難に備えてください。危険な場所にいる方は、警戒レベル 4 までに必ず避難してください。

想定される浸水の深さと被害イメージ

木造家屋が流出する危険性のある区域

- 3m~5m 未満 (2階床上浸水~2階軒下浸水)
- 0.5m~3m 未満 (1階床上浸水~1階軒下浸水)
- 0.5m 未満 (1階床下浸水)

河川の近くは、水の流れて地面が削られ、崩れるおそれがあります。早期に河川から離れた場所に避難することを心掛けましょう。

土砂災害 (特別) 警戒区域

- 警戒区域
- 特別警戒区域

土砂災害危険箇所

- 急傾斜地崩壊危険箇所
 - がけ
 - 影響範囲
- 地すべり危険箇所

※マップ上に示された箇所以外でも土砂災害が発生する可能性があります。身の危険を感じたら、迷わず避難をしましょう。(令和3年4月7日大阪府指定分まで)

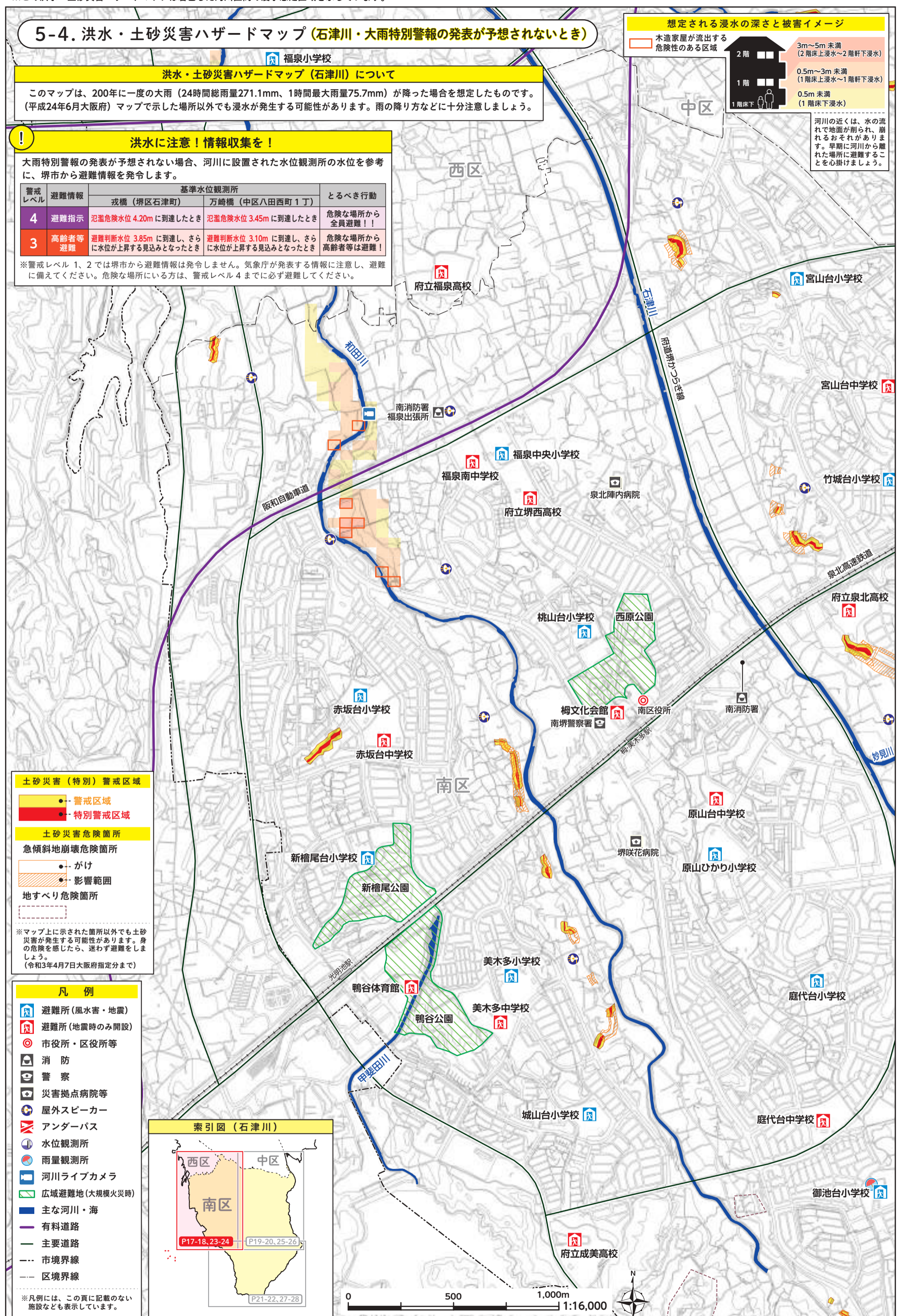
凡例

- 避難所 (風水害・地震)
- 避難所 (地震時のみ開設)
- 市役所・区役所等
- 消防
- 警察
- 災害拠点病院等
- 屋外スピーカー
- アンダーパス
- 水位観測所
- 雨量観測所
- 河川ライブカメラ
- 広域避難地 (大規模火災時)
- 主な河川・海
- 有料道路
- 主要道路
- 市境界線
- 区境界線

※凡例には、この頁に記載のない施設なども表示しています。

索引図 (石津川)

0 500 1,000m 1:16,000



※この洪水・土砂災害ハザードマップは着色した河川区間の浸水想定区域を示しています。

5-4. 洪水・土砂災害ハザードマップ (石津川・大雨特別警報の発表が予想されないとき)

洪水に注意！情報収集を！

大雨特別警報の発表が予想されない場合、河川に設置された水位観測所の水位を参考に、堺市から避難情報を発令します。

警戒レベル	避難情報	基準水位観測所		とるべき行動
		戎橋 (堺区石津町)	万崎橋 (中区八田西町1丁)	
4	避難指示	氾濫危険水位 4.20m に到達したとき	氾濫危険水位 3.45m に到達したとき	危険な場所から全員避難！！
3	高齢者等避難	避難判断水位 3.85m に到達し、さらに水位が上昇する見込みとなったとき	避難判断水位 3.10m に到達し、さらに水位が上昇する見込みとなったとき	危険な場所から高齢者等は避難！

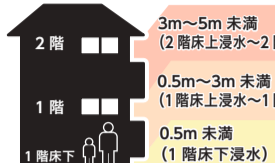
※警戒レベル 1、2 では堺市から避難情報は発令しません。気象庁が発表する情報に注意し、避難に備えてください。危険な場所にいる方は、警戒レベル 4 までに必ず避難してください。

洪水・土砂災害ハザードマップ (石津川) について

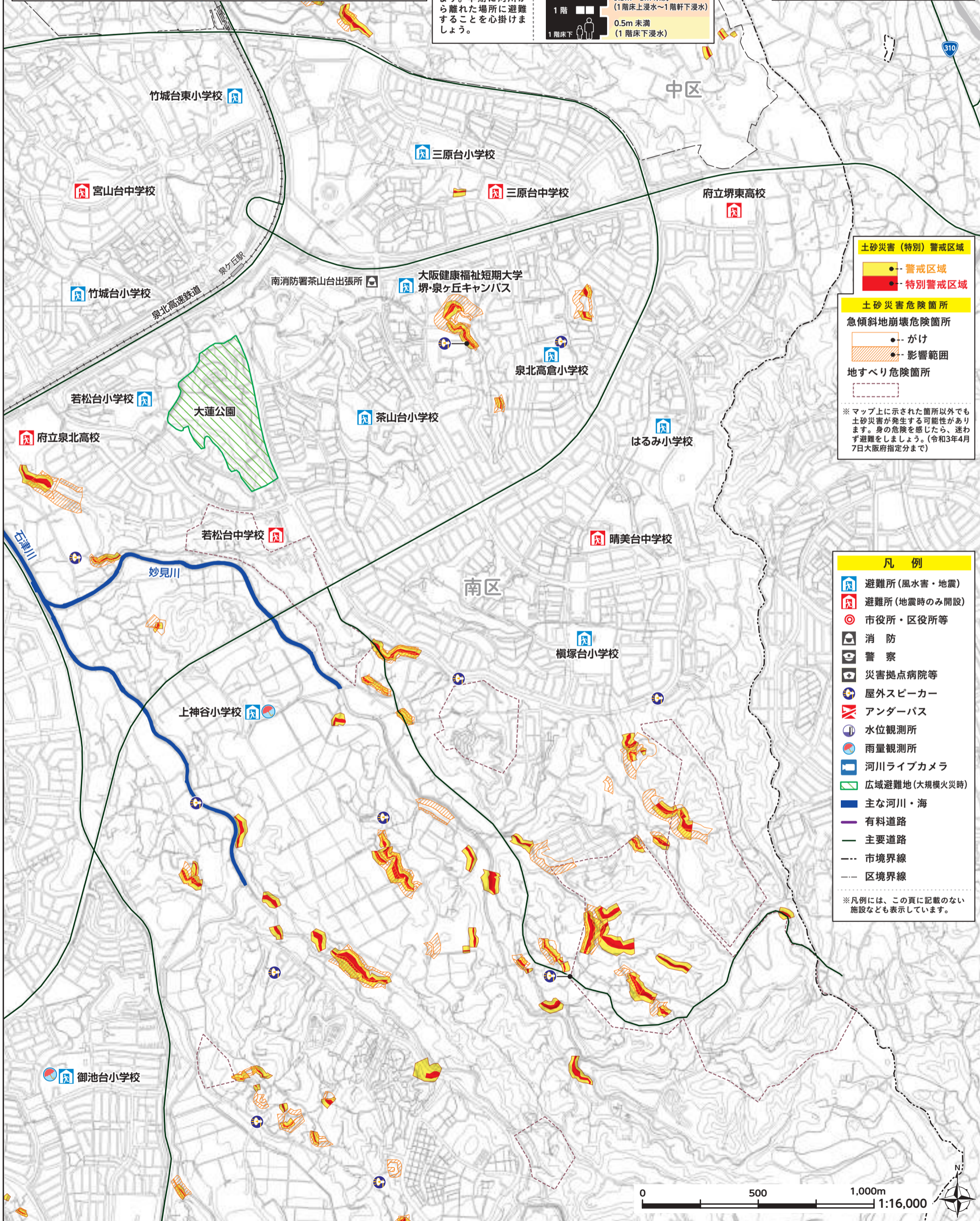
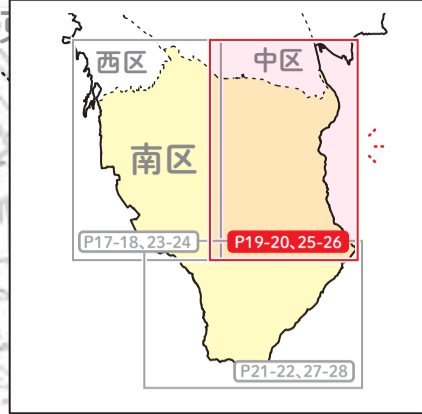
このマップは、200年に一度の大雨 (24時間総雨量271.1mm、1時間最大雨量75.7mm) が降った場合を想定したものです。(平成24年6月大阪府) マップで示した場所以外でも浸水が発生する可能性があります。雨の降り方などに十分注意しましょう。

想定される浸水の深さと被害イメージ

河川の近くは、水の流れて地面が削られ、崩れるおそれがあります。早期に河川から離れた場所に避難することを心掛けましょう。



索引図 (石津川)



土砂災害 (特別) 警戒区域

- 警戒区域
- 特別警戒区域

土砂災害危険箇所

- 急傾斜地崩壊危険箇所
- 影響範囲
- 地すべり危険箇所

※マップ上に示された箇所以外にも土砂災害が発生する可能性があります。身の危険を感じたら、迷わず避難をしましょう。(令和3年4月7日大阪府指定分まで)

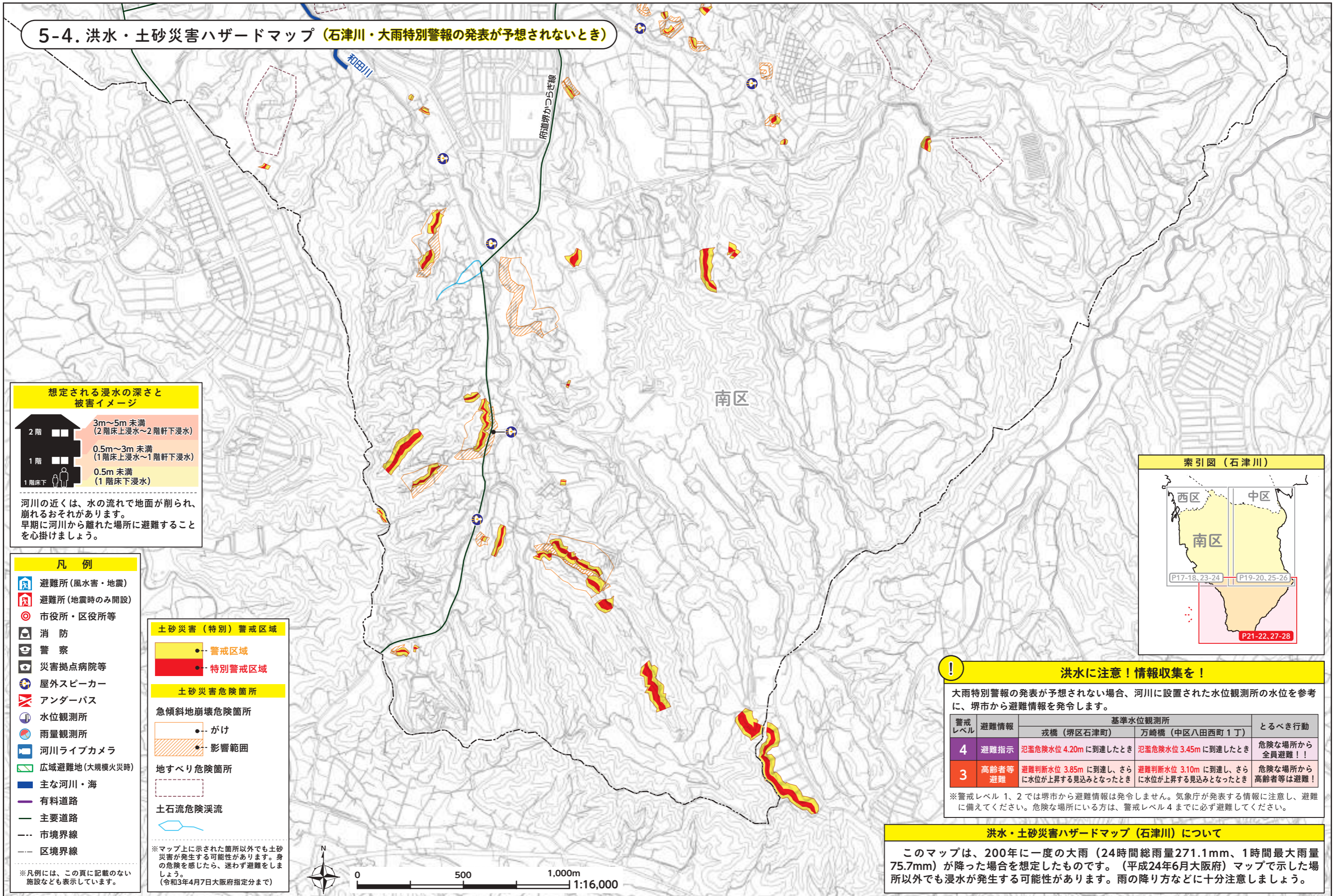
凡例

- 避難所 (風水害・地震)
- 避難所 (地震時のみ開設)
- 市役所・区役所等
- 消防
- 警察
- 災害拠点病院等
- 屋外スピーカー
- アンダーパス
- 水位観測所
- 雨量観測所
- 河川ライブカメラ
- 広域避難地 (大規模火災時)
- 主な河川・海
- 有料道路
- 主要道路
- 市境界線
- 区境界線

※凡例には、この頁に記載のない施設なども表示しています。

※この洪水・土砂災害ハザードマップは着色した河川区間の浸水想定区域を示しています。

5-4. 洪水・土砂災害ハザードマップ(石津川・大雨特別警報の発表が予想されないとき)



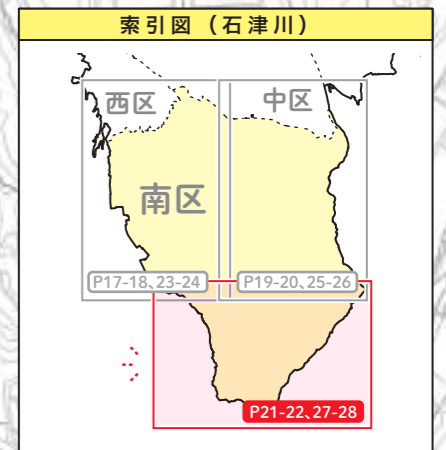
想定される浸水の深さと被害イメージ

2階	3m~5m 未満 (2階床上浸水~2階軒下浸水)
1階	0.5m~3m 未満 (1階床上浸水~1階軒下浸水)
1階床下	0.5m 未満 (1階床下浸水)

河川の近くは、水の流れて地面が削られ、崩れるおそれがあります。早期に河川から離れた場所に避難することを心掛けましょう。

- 凡例**
- 避難所(風水害・地震)
 - 避難所(地震時のみ開設)
 - 市役所・区役所等
 - 消防
 - 警察
 - 災害拠点病院等
 - 屋外スピーカー
 - アンダーパス
 - 水位観測所
 - 雨量観測所
 - 河川ライブカメラ
 - 広域避難地(大規模火災時)
 - 主な河川・海
 - 有料道路
 - 主要道路
 - 市境界線
 - 区境界線
- ※凡例には、この頁に記載のない施設なども表示しています。

- 土砂災害(特別)警戒区域**
- 警戒区域
 - 特別警戒区域
- 土砂災害危険箇所**
- 急傾斜地崩壊危険箇所
 - がけ
 - 影響範囲
 - 地すべり危険箇所
 - 土石流危険渓流
- ※マップ上に示された箇所以外にも土砂災害が発生する可能性があります。身の危険を感じたら、迷わず避難をしましょう。(令和3年4月7日大阪府指定分まで)



洪水に注意! 情報収集を!

大雨特別警報の発表が予想されない場合、河川に設置された水位観測所の水位を参考に、堺市から避難情報を発令します。

警戒レベル	避難情報	基準水位観測所		とるべき行動
		戎橋(堺区石津町)	万崎橋(中区八田西町1丁)	
4	避難指示	氾濫危険水位 4.20m に到達したとき	氾濫危険水位 3.45m に到達したとき	危険な場所から全員避難!
3	高齢者等避難	避難判断水位 3.85m に到達し、さらに水位が上昇する見込みとなったとき	避難判断水位 3.10m に到達し、さらに水位が上昇する見込みとなったとき	危険な場所から高齢者等は避難!

※警戒レベル 1、2 では堺市から避難情報は発令しません。気象庁が発表する情報に注意し、避難に備えてください。危険な場所にいる方は、警戒レベル 4 までに必ず避難してください。

洪水・土砂災害ハザードマップ(石津川)について

このマップは、200年に一度の大雨(24時間総雨量271.1mm、1時間最大雨量75.7mm)が降った場合を想定したものです。(平成24年6月大阪府)マップで示した場所以外でも浸水が発生する可能性があります。雨の降り方などに十分注意しましょう。