

# 通学路における整備要望箇所への対応状況【令和4年度】

令和7年4月1日現在

整理番号	対象小・中学校(区名)	整備依頼内容や箇所の状況等	対応内容	対策状況
1	賢明学院(堺区)	・カーブで見通しが悪いうえ、T字路が連続するため、車両へ注意喚起するなど、安全対策が必要。	・「学童多し注意」巻き看板の設置	・対策済み
2	平岡小学校(西区)	・交通量がある交差点のため、児童の待機場所を明確にしたり、車両へ注意喚起したりするなど、安全対策が必要。	・「学童多し注意」巻き看板の設置 ・外側線の設置	・対策済み ・対策済み
3		・一方通行規制の道路であるが、スピードを出して交差点を通過する車が多く危険なため、安全対策が必要。	・「通学路」巻き看板の設置 ・ポストコーンの設置	・対策済み ・対策済み
4	庭代台小学校(南区)	・見晴らしのよい交差点であるが、交通量もあることから道路を横断する際に危険があるため、安全対策が必要。	・横断歩道の設置	・対策済み
5	南八下小学校(東区)	・住宅開発に伴い児童が通行するようになったことから、抜け道にもなっている当該道路について、安全対策が必要。	・「通学路」巻き看板の巻き直し ・外側線及びグリーンベルトの設置	・施工済み ・施工済み
6	宮山台小学校(南区)	・道路幅員が狭いうえに朝夕にトラックなどの大型車両が通り抜け危険なため、安全対策が必要。	・「通学路」巻き看板の設置 ・グリーンベルトの設置	・施工済み ・施工済み
7	福泉小学校(西区)	・道路幅員が非常に狭いうえに、自転車の取り抜けが多く、飛び出しが危険なため、安全対策が必要。	・「自転車とまれ」路面標示の設置	・施工済み
8		・カーブが続き、見通しが悪い道路であるにもかかわらず、スピードを出して通過する車があるため、安全対策が必要。	・「通学路」巻き看板の設置 ・「スピード落とせ」巻き看板の設置	・施工済み ・施工済み
9	中百舌鳥小学校(北区)	・特に朝の時間帯は、駅に向かう通勤、通学の自転車と抜けて行く車とで非常に込み合い危険なため、安全対策が必要。	・グリーンベルトの設置 ・横断歩道の設置を検討	・施工済み ・施工済み
10		・特に朝の時間帯は、駅に向かう通勤、通学の自転車と抜けて行く車とで非常に込み合い危険なため、安全対策が必要。	・グリーンベルトの設置	・施工済み
11	金岡小学校(北区)	・グリーンベルト上に迷惑駐車がよくあり、児童が車を避けて車道を通らなくてはならないため、安全対策が必要。	・ポストコーンの設置	・施工済み
12	東陶器小学校(中区)	・道路幅員が狭いうえに対面通行できる道路であるため、安全運転を啓発するなど、安全対策が必要。	・「通学路」巻き看板の設置 ・「学童多し注意」巻き看板の設置	・施工済み ・施工済み
13		・道路幅員が狭いうえに、車の通行量も多いため、安全対策が必要。	・外側線及びグリーンベルトの塗り直し	・施工済み

# 通学路における整備要望箇所への対応状況【令和4年度】

令和7年4月1日現在

整理番号	対象小・中学校(区名)	整備依頼内容や箇所の状況等	対応内容	対策状況
14	錦西小学校(堺区)	・大きな幹線道路に出るために抜け道になっており、トラックなどの大型車両も通過し危険なため、安全対策が必要。	・「通学路」路面標示の設置 ・「7-9通行禁止」路面標示の設置	・施工済み ・施工済み
15		・大きな幹線道路に出るために抜け道になっており、トラックなどの大型車両も通過し危険なため、安全対策が必要。	・「通学路」路面標示の設置 ・注意喚起の巻き看板の設置	・施工済み ・施工済み
16		・道路幅員が狭いうえに、幹線道路への抜け道になっており、危険なため、安全対策が必要。	・注意喚起の巻き看板の設置	・施工済み
17	福泉上小学校(西区)	・幹線道路への抜け道で車の通行量が多く、スピード出す車もあるため、安全運転を啓発するなど、安全対策が必要。	・「学童多し注意」巻き看板の設置	・施工済み
18	安井小学校(堺区)	・時間規制や方向規制がかかっている道路にもかかわらず、通過する車があるため、安全対策が必要。	・「通学路」巻き看板の設置 ・「学童多し注意」巻き看板の設置	・施工済み ・施工済み
19	日置荘小学校(東区)	・時間規制がかかっている道路にもかかわらず、通過する車があるため、注意を促す安全対策が必要。	・「学童多し注意」巻き看板の設置 ・グリーンベルトの設置	・施工済み ・施工済み
20		・児童が多く通るが、道路幅員が狭いため、車両に対して安全運転を促す安全対策が必要。	・「通学路」巻き看板の設置 ・「通学路」路面標示の設置	・施工済み ・施工済み
21		・住宅開発に伴い、通過交通が増えているため、安全運転を促す安全対策が必要。	・「学童多し注意」巻き看板の設置	・施工済み
22	北八下小学校(北区)	・抜け道になっており、特に朝の時間帯は通行量が多いため、安全運転を促す安全対策が必要。	・グリーンベルトの設置	・施工済み
23	白鷺小学校(東区)	・交通量が非常に多いため、児童が横断することを注意喚起する安全対策が必要。	・「あぶない!とびだし」巻き看板の設置	・施工済み
24		・学校の前にもかかわらず、スピードを出して通過する車があるため、安全対策が必要。	・「通学路」巻き看板の巻き直し	・施工済み
25	東百舌鳥小学校(中区)	・幹線道路への抜け道で通行量が多く、通学路であることを認識させる安全対策が必要。	・外側線及びグリーンベルトの設置 ・「通学路」路面標示の塗り直し	・施工済み ・施工済み

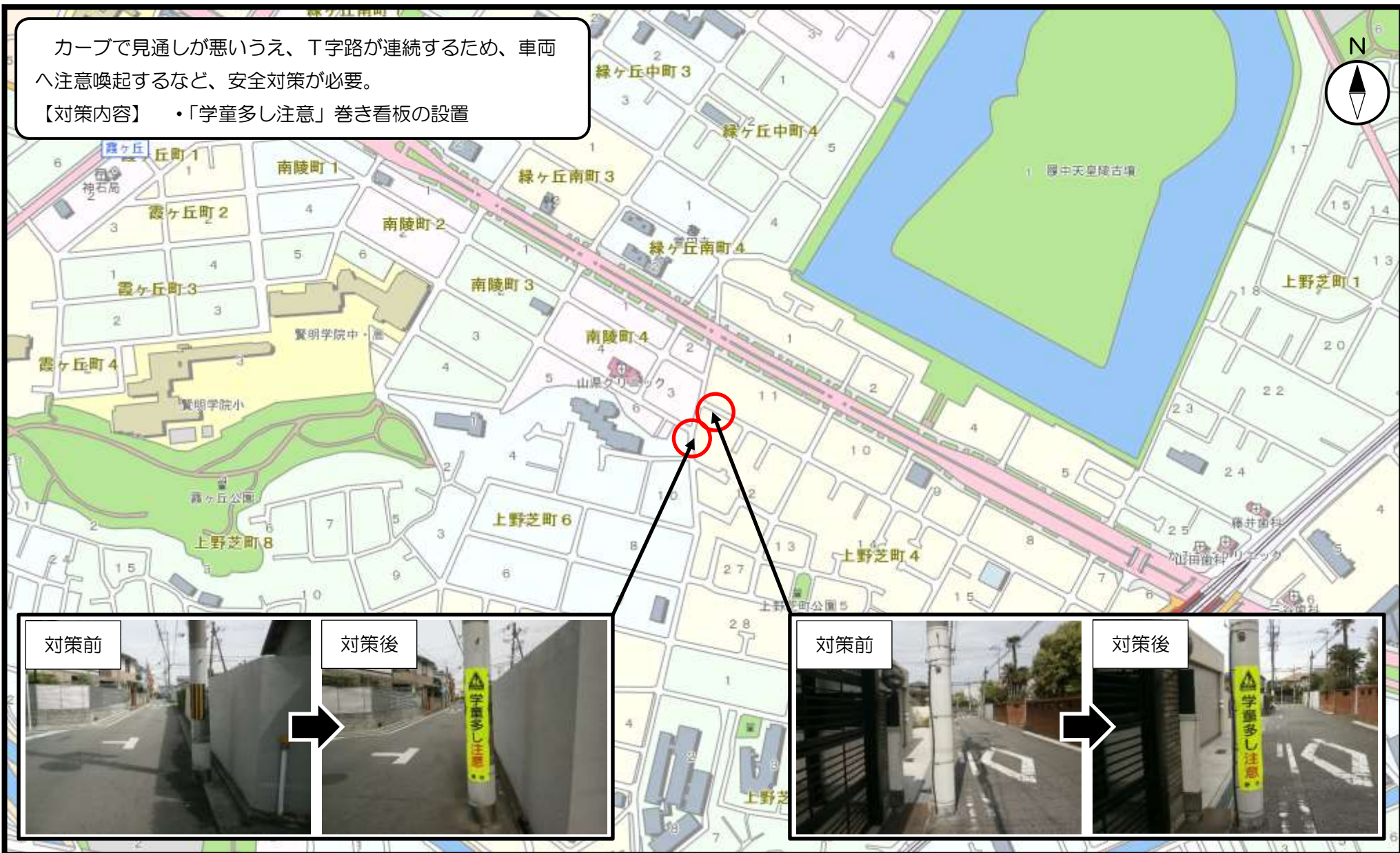


# 整理番号 1

## 通学路の安全対策箇所図 【賢明学院】（堺区）

カーブで見通しが悪いうえ、T字路が連続するため、車両へ注意喚起するなど、安全対策が必要。

【対策内容】 ・「学童多し注意」巻き看板の設置





## 整理番号2

## 通学路の安全対策箇所図 【平岡小学校】（西区）

交通量がある交差点のため、児童の待機場所を明確にしたり、車両へ注意喚起したりするなど、安全対策が必要。

- 【対策内容】
- ・「学童多し注意」巻き看板の設置
  - ・外側線の設置



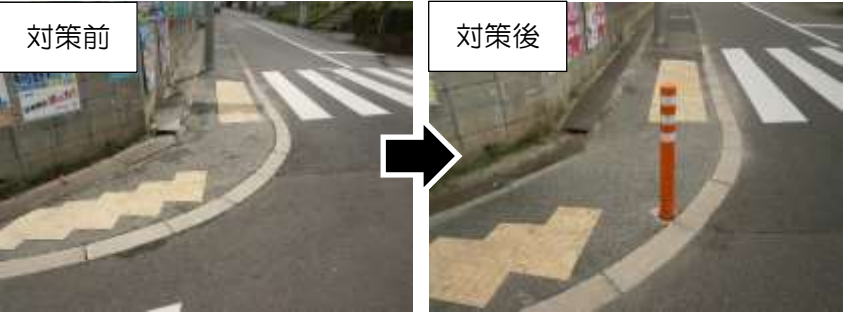


### 整理番号3

### 通学路の安全対策箇所図 【平岡小学校】（西区）

一方通行規制の道路であるが、スピードを出して交差点を通過する車が多く危険なため、安全対策が必要。

- 【対策内容】
- ・「通学路」巻き看板の設置
  - ・ポストコーンの設置





# 整理番号 4

## 通学路の安全対策箇所図 【庭代台小学校】（南区）

見晴らしのよい交差点であるが、交通量もあることから道路を横断する際に危険があるため、安全対策が必要。

【対策内容】 ・横断歩道の設置



対策前

対策後

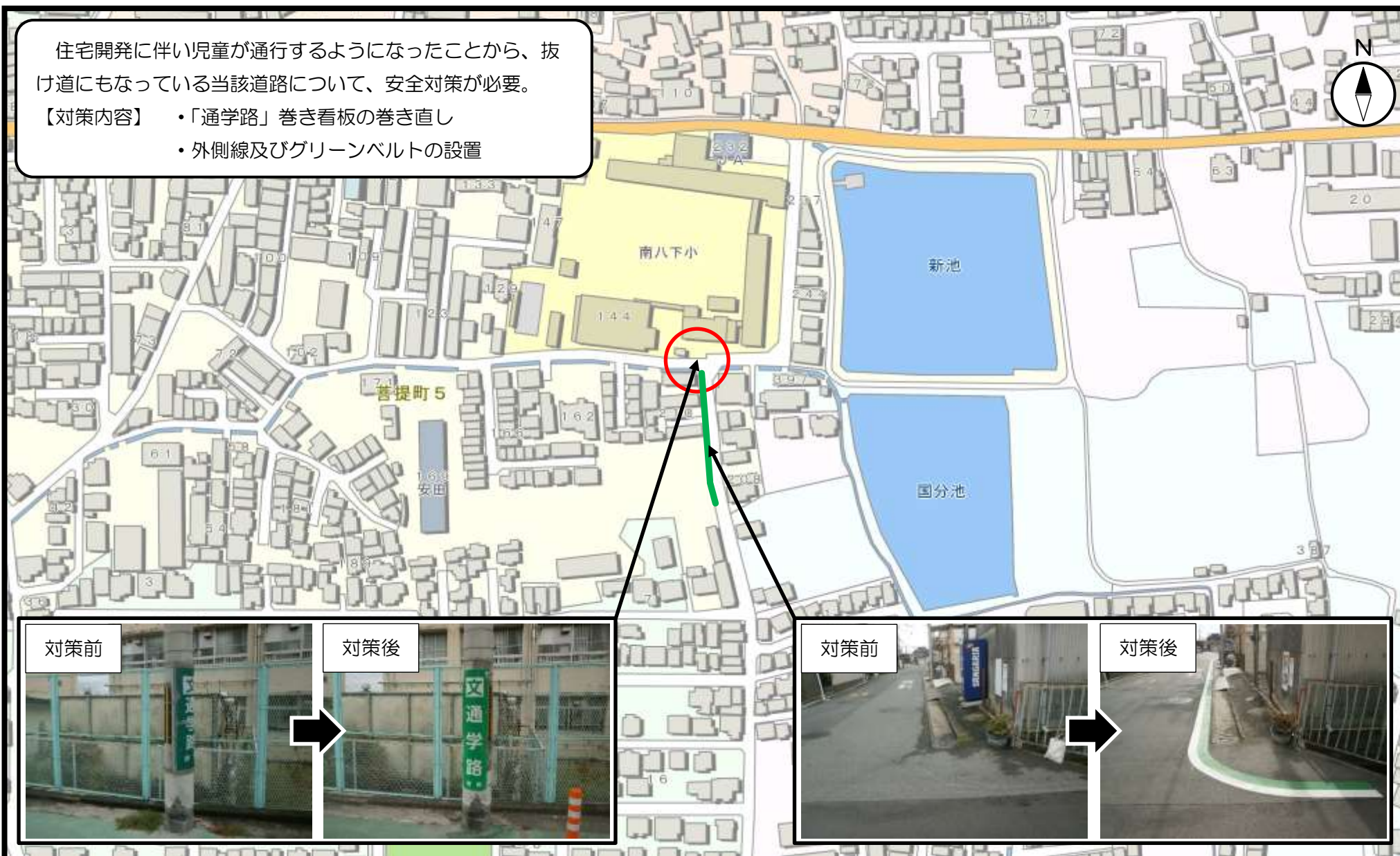


# 整理番号5

## 通学路の安全対策箇所図 【南八下小学校】（東区）

住宅開発に伴い児童が通行するようになったことから、抜け道にもなっている当該道路について、安全対策が必要。

- 【対策内容】
- ・「通学路」巻き看板の巻き直し
  - ・外側線及びグリーンベルトの設置

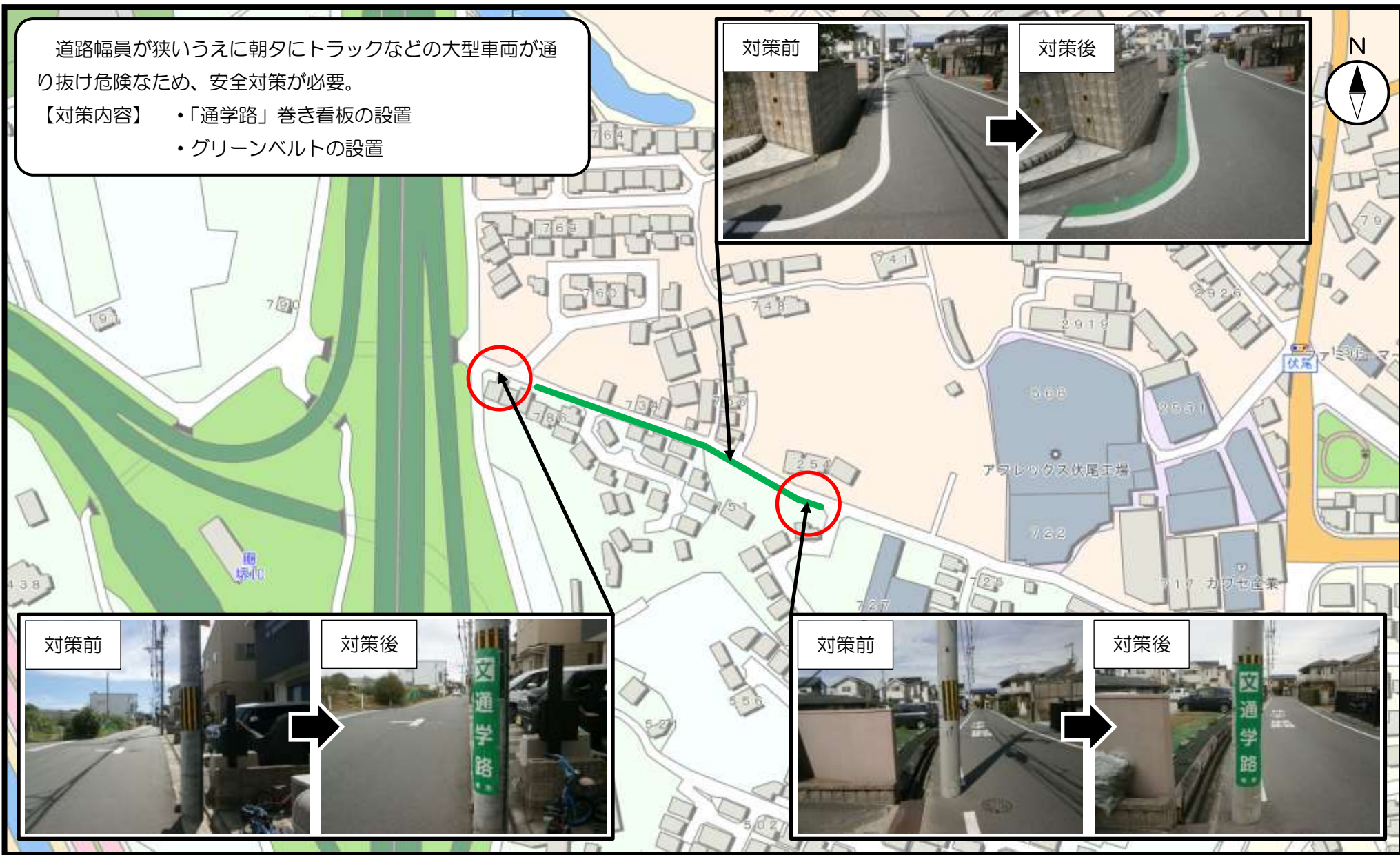


# 整理番号6

## 通学路の安全対策箇所図 【宮山台小学校】（南区）

道路幅員が狭いうえに朝夕にトラックなどの大型車両が通り抜け危険なため、安全対策が必要。

- 【対策内容】 ・「通学路」巻き看板の設置
- ・グリーンベルトの設置



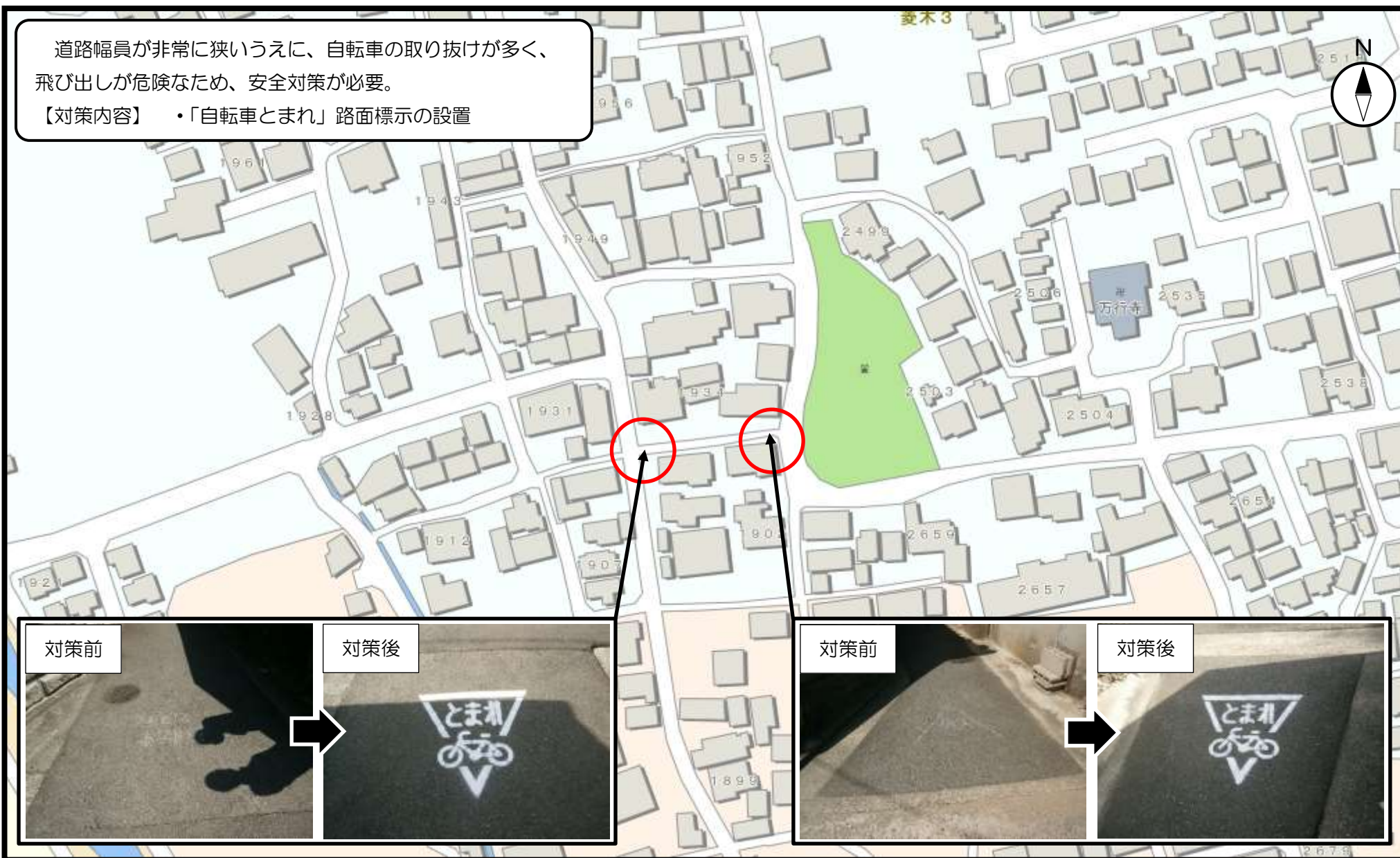


# 整理番号 7

## 通学路の安全対策箇所図 【福泉小学校】（西区）

道路幅員が非常に狭いうえに、自転車の取り扱が多く、飛び出しが危険なため、安全対策が必要。

【対策内容】 ・「自転車とまれ」路面標示の設置



対策前

対策後

対策前

対策後

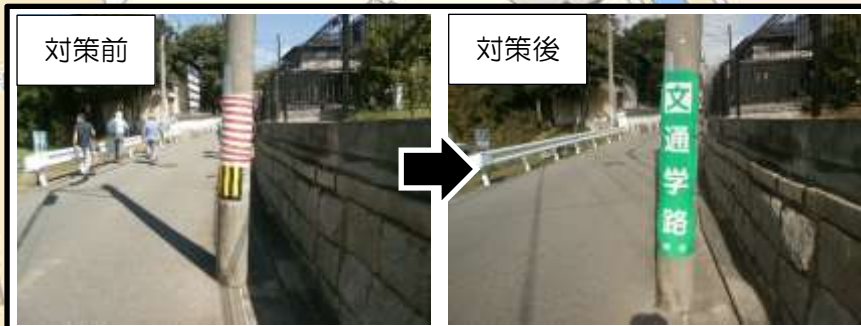
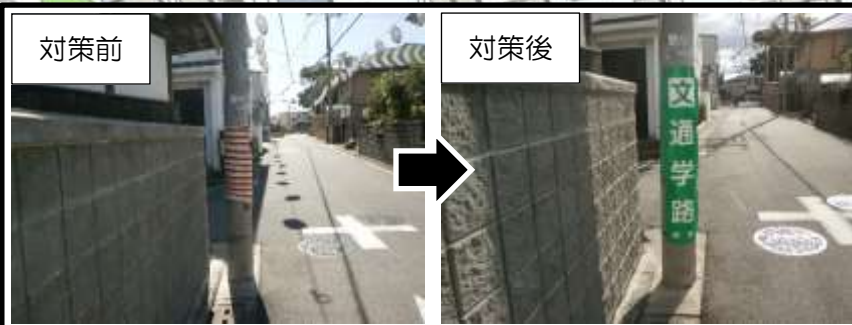


# 整理番号 8

## 通学路の安全対策箇所図 【福泉小学校】(西区)

カーブが続き、見通しが悪い道路であるにもかかわらず、スピードを出して通過する車があるため、安全対策が必要。

- 【対策内容】 ・「通学路」巻き看板の設置
- ・「スピード落とせ」巻き看板の設置



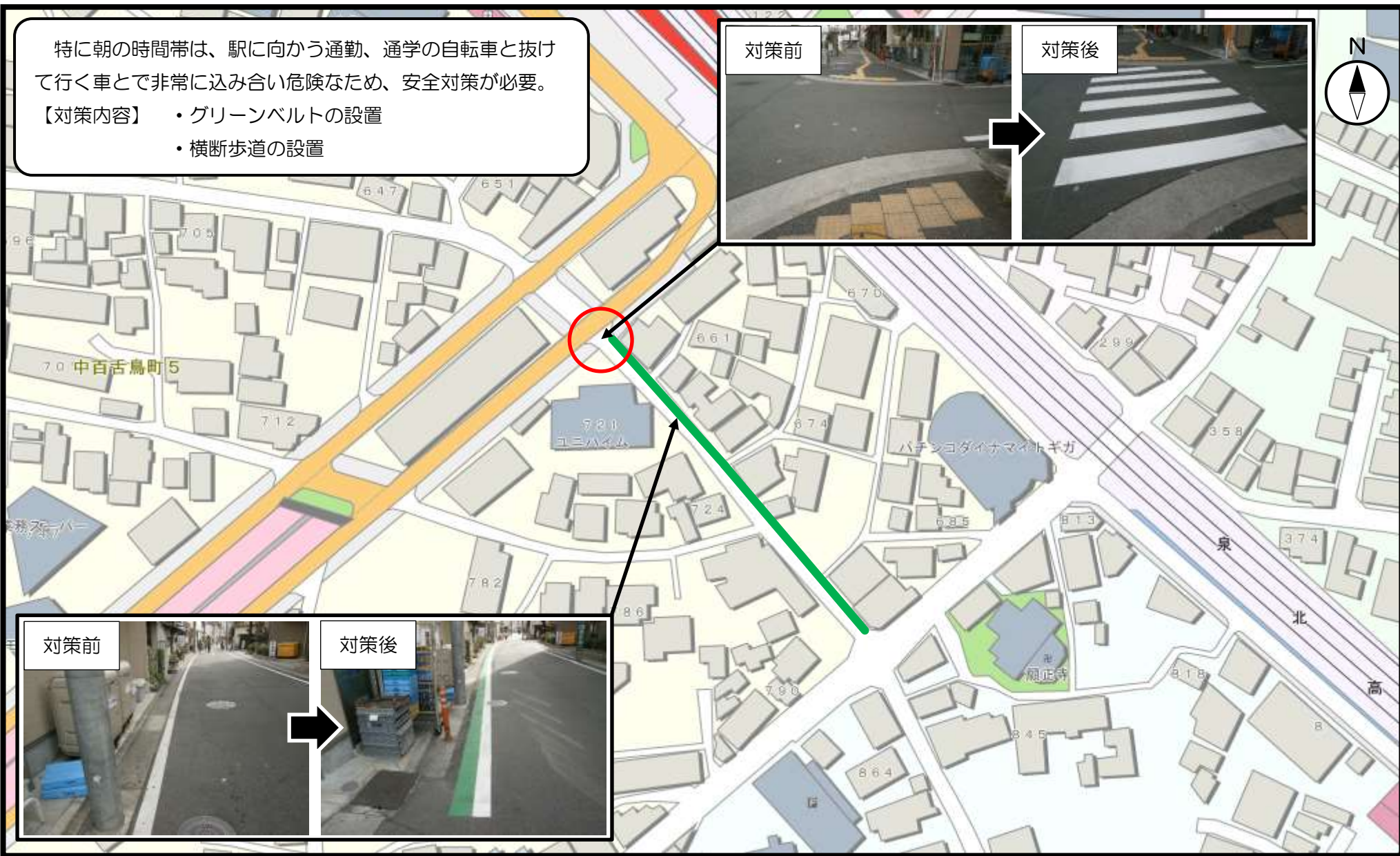


整理番号 9

通学路の安全対策箇所図 【中百舌鳥小学校】（北区）

特に朝の時間帯は、駅に向かう通勤、通学の自転車と抜けて行く車とで非常に込み合い危険なため、安全対策が必要。

- 【対策内容】
- ・グリーンベルトの設置
  - ・横断歩道の設置





整理番号 10

# 通学路の安全対策箇所図

【中百舌鳥小学校】（北区）

特に朝の時間帯は、駅に向かう通勤、通学の自転車と抜けて行く車とで非常に込み合い危険なため、安全対策が必要。

【対策内容】 ・グリーンベルトの設置





# 整理番号 1 1

## 通学路の安全対策箇所図

### 【金岡小学校】（北区）

グリーンベルトに迷惑駐車がよくあり、児童が車を避けて車道を通らなくてはいけなくなるため、安全対策が必要。

【対策内容】 ・ポストコーンの設置



整理番号 12

# 通学路の安全対策箇所図

【東陶器小学校】(中区)

道路幅員が狭いうえに  
対面通行できる道路であるため、  
安全運転を啓発するなど、  
安全対策が必要。

- 【対策内容】
- ・「通学路」巻き看板の設置
  - ・「学童多し注意」巻き看板の設置



対策前



対策後



対策前



対策後





整理番号 13

# 通学路の安全対策箇所図

【東陶器小学校】（中区）

道路幅員が狭いうえに、車の通行量も多いため、安全対策が必要。

【対策内容】 ・外側線及びグリーンベルトの塗り直し





# 整理番号 14

## 通学路の安全対策箇所図

### 【錦西小学校】(堺区)

大きな幹線道路に出るために抜け道になっており、トラックなどの大型車両も通過し危険なため、安全対策が必要。

- 【対策内容】 ・「通学路」路面標示の設置
- ・「7-9 通行禁止」路面標示の設置





整理番号 15

# 通学路の安全対策箇所図

【錦西小学校】（堺区）

大きな幹線道路に出るために抜け道になっており、トラックなどの大型車両も通過し危険なため、安全対策が必要。

- 【対策内容】
- ・「通学路」路面標示の設置
  - ・注意喚起の巻き看板の設置



整理番号 16

# 通学路の安全対策箇所図

【錦西小学校】(堺区)

道路幅員が狭いうえに、幹線道路への抜け道になっており、危険なため、安全対策が必要。

【対策内容】 ・注意喚起の巻き看板の設置





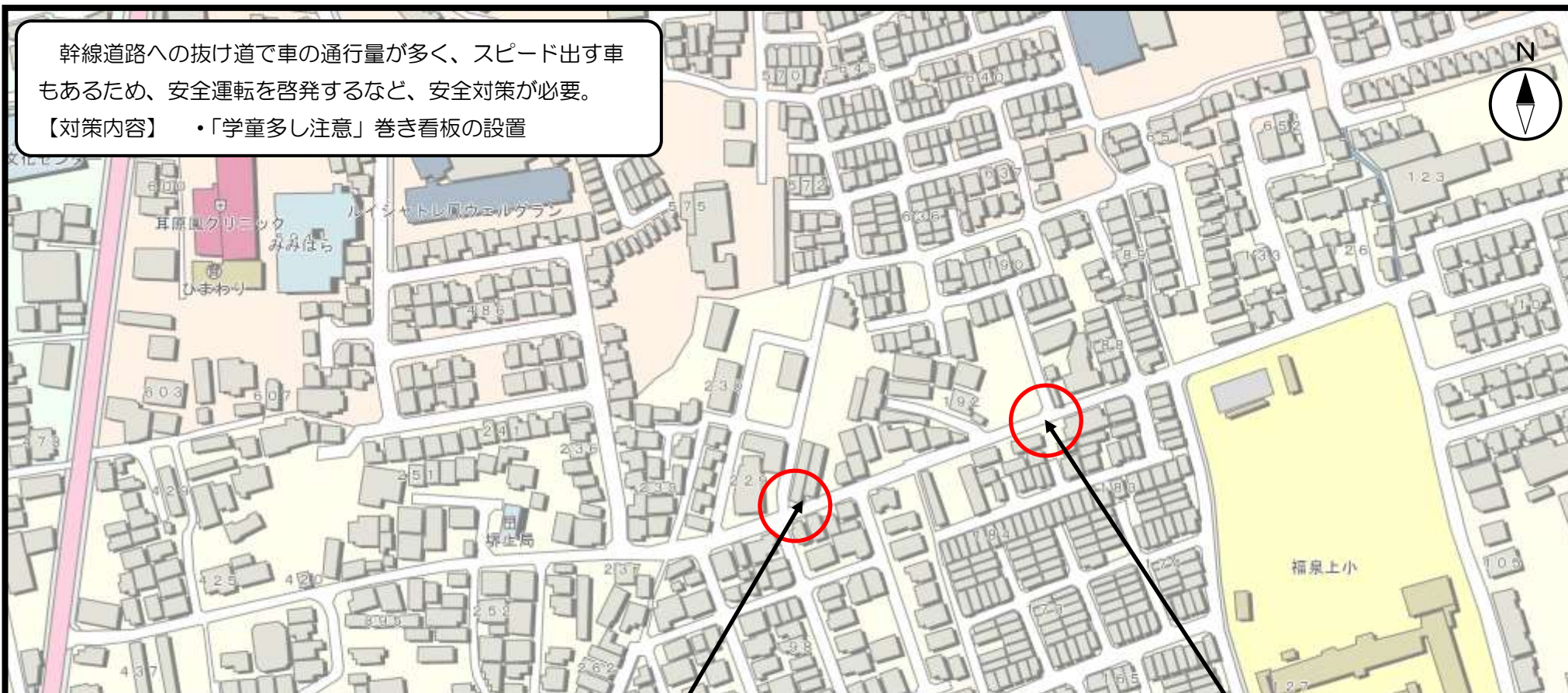
# 整理番号 17

## 通学路の安全対策箇所図

### 【福泉上小学校】(西区)

幹線道路への抜け道で車の通行量が多く、スピード出す車もあるため、安全運転を啓発するなど、安全対策が必要。

【対策内容】 ・「学童多し注意」巻き看板の設置



対策前



対策後



対策前



対策後



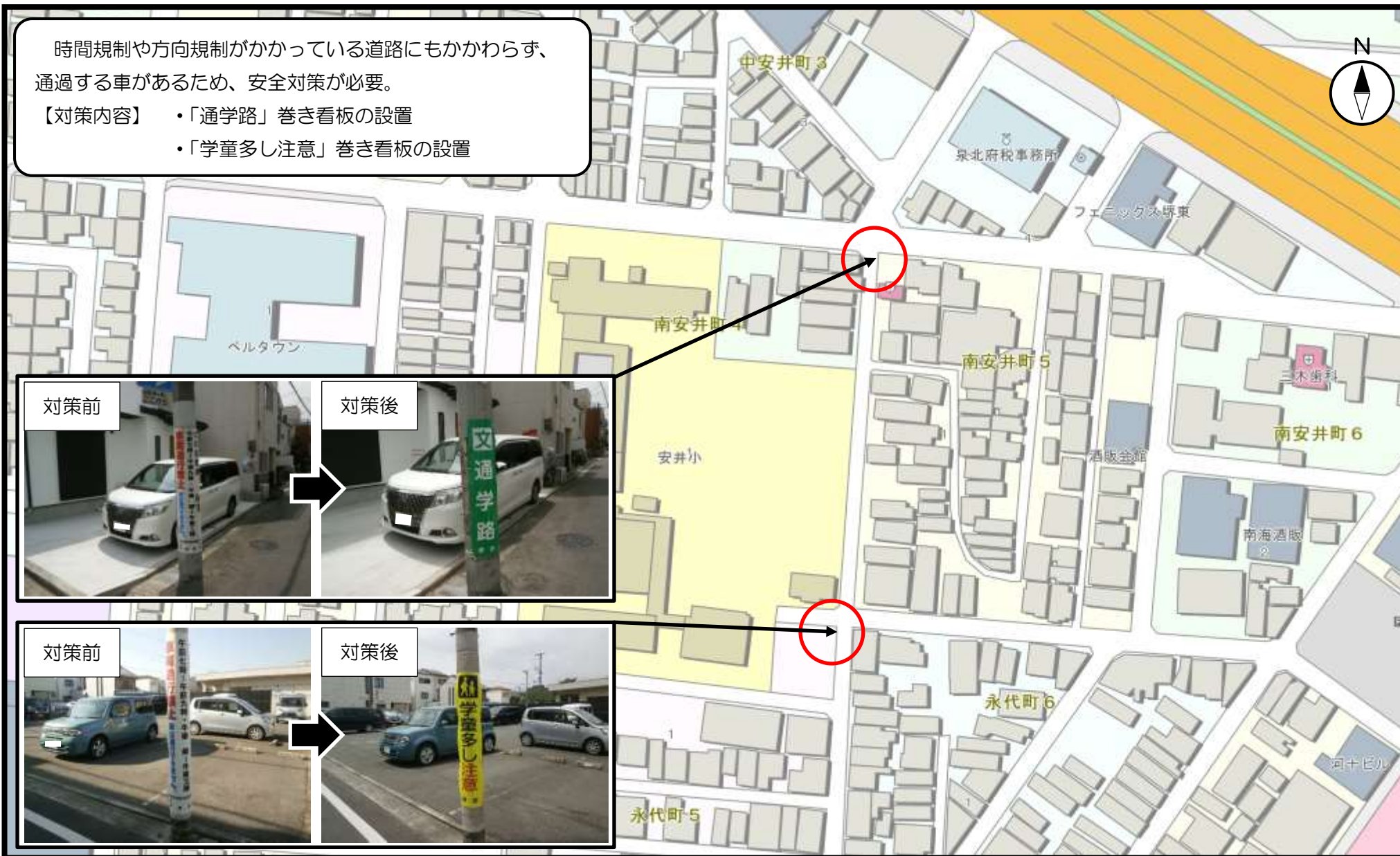


整理番号 18

# 通学路の安全対策箇所図 【安井小学校】(堺区)

時間規制や方向規制がかかっている道路にもかかわらず、  
通過する車があるため、安全対策が必要。

- 【対策内容】
- ・「通学路」巻き看板の設置
  - ・「学童多し注意」巻き看板の設置





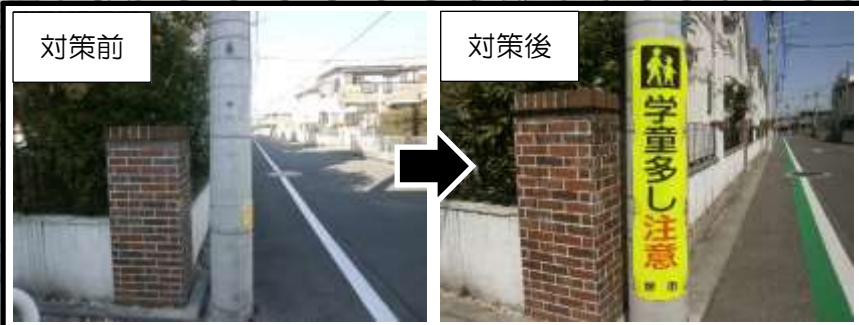
整理番号 19

# 通学路の安全対策箇所図

【日置荘小学校】(東区)

時間規制がかかっている道路にもかかわらず、通過する車があるため、注意を促す安全対策が必要。

- 【対策内容】 ・「学童多し注意」巻き看板の設置
- ・グリーベルトの設置



整理番号20

# 通学路の安全対策箇所図

【日置荘小学校】(東区)

児童が多く通るが、道路幅員が狭いため、車両に対して安全運転を促す安全対策が必要。

- 【対策内容】
- ・「通学路」巻き看板の設置
  - ・「通学路」路面標示の設置





整理番号 21

# 通学路の安全対策箇所図

【日置荘小学校】(東区)

住宅開発に伴い、通過交通が増えているため、安全運転を促す安全対策が必要。

【対策内容】 ・「学童多し注意」巻き看板の設置





整理番号22

# 通学路の安全対策箇所図 【北八下小学校】（北区）

抜け道になっており、特に朝の時間帯は通行量が多いため、安全運転を促す安全対策が必要。

【対策内容】 ・グリーンベルトの設置



対策前

対策後



整理番号 23

# 通学路の安全対策箇所図

【白鷺小学校】（東区）

交通量が非常に多いため、児童が横断することを注意喚起する安全対策が必要。

【対策内容】 ・「あぶない！とびだし」巻き看板の設置





整理番号 24

# 通学路の安全対策箇所図

【白鷺小学校】（東区）

学校の前にもかかわらず、スピードを出して通過する車があるため、安全対策が必要。

【対策内容】 ・「通学路」巻き看板の巻き直し



対策前



対策後



# 整理番号25

## 通学路の安全対策箇所図

### 【東百舌鳥小学校】(中区)

幹線道路への抜け道で通行量が多く、通学路であることを認識させる安全対策が必要。

- 【対策内容】
- ・外側線及びグリーンベルトの設置
  - ・「通学路」路面標示の塗り直し

対策前



対策後

