

## 中学校 社会

### 解答についての注意点

- 1 解答用紙は、マーク式解答用紙と記述式解答用紙の2種類があります。
- 2 大問 **1** ~大問 **4** については、マーク式解答用紙に、大問 **5** については、記述式解答用紙に記入してください。
- 3 解答用紙が配付されたら、まずマーク式解答用紙に受験番号等を記入し、受験番号に対応する数字を、鉛筆で黒くぬりつぶしてください。  
記述式解答用紙は、全ての用紙の上部に受験番号のみを記入してください。
- 4 大問 **1** ~大問 **4** の解答は、選択肢のうちから、**問題で指示された解答番号**の欄にある数字のうち一つを黒くぬりつぶしてください。  
例えば、「解答番号は  」と表示のある問題に対して、「**3**」と解答する場合は、解答番号  の欄に並んでいる ① ② ③ ④ ⑤ の中の ③ を黒くぬりつぶしてください。
- 5 間違ってぬりつぶしたときは、消しゴムできれいに消してください。二つ以上ぬりつぶされている場合は、その解答は無効となります。
- 6 その他、係員が注意したことをよく守ってください。

指示があるまで中をあけてはいけません。

1 日本史について、(1)～(10)の問いに答えよ。

(1) 天智天皇の死後、皇位継承をめぐる起こった大海人皇子と大友皇子の争いを何というか。

次の1～5から一つ選べ。解答番号は

- 1 応仁の乱
- 2 承久の乱
- 3 壬申の乱
- 4 平治の乱
- 5 保元の乱

(2) 次のア～オについて、7世紀に起きた出来事として正しいものを○、誤っているものを×とした

場合、正しい組合せはどれか。下の1～5から一つ選べ。解答番号は

- ア 蘇我馬子によって物部守屋が討たれた。
- イ 遣唐留学生として阿倍仲麻呂が派遣された。
- ウ 東大寺の盧舎那大仏像が鑄造された。
- エ 白村江の戦いで、日本は唐と新羅の連合軍に敗れた。
- オ 防人が対馬・壱岐・筑紫に初めて設置された。

	ア	イ	ウ	エ	オ
1	×	×	×	○	○
2	○	×	○	○	×
3	○	○	×	×	○
4	×	○	×	○	×
5	×	○	○	×	×

(3) 平安時代に成立した作品とその作者の組合せとして、正しいものはどれか。次の1～5から一つ  
選べ。解答番号は

- 1 『徒然草』 — 吉田兼好
- 2 『枕草子』 — 紫式部
- 3 『方丈記』 — 鴨長明
- 4 『蜻蛉日記』 — 和泉式部
- 5 『更級日記』 — 菅原孝標女

(4) 平安時代に起きた出来事として、正しいものはどれか。次の1～5から一つ選べ。  
解答番号は

- 1 征夷大將軍に任じられた坂上田村麻呂が胆沢を平定し、朝廷の支配を現在の北海道まで広げた。
- 2 最澄や空海は遣唐使とともに唐に渡って仏教を学び、帰国後に最澄が真言宗、空海が天台宗を開いた。
- 3 貴族は書院造とよばれる住居に住み、服装も唐風から日本風に変化した。
- 4 白河上皇は、幼少の皇子が堀河天皇として即位した後も、政治の実権をにぎった。
- 5 平清盛は、武家として初めて太政官の最高の官である内大臣となった。

(5) 鎌倉時代、裁判基準としての法典である御成敗式目が制定された時の執権は誰か。次の1～5  
から一つ選べ。解答番号は

- 1 北条時宗
- 2 北条泰時
- 3 北条義時
- 4 北条時政
- 5 北条時頼

(6) 次のア～オについて、室町時代に関する説明として正しいものを○、誤っているものを×とした場合、正しい組合せはどれか。下の1～5から一つ選べ。解答番号は

- ア 海の交通が発達し、菱垣廻船や樽廻船などが活躍した。
- イ 墨の濃淡で描く水墨画が雪舟により大成された。
- ウ 借金の帳消しを認める徳政令を求めて、打ちこわしが起きた。
- エ 商人や手工業者らの同業者ごとに五人組とよばれる組合がつくられた。
- オ 勘合を所持した勘合船によって日明間の貿易が行われた。

	ア	イ	ウ	エ	オ
1	○	○	×	○	×
2	×	○	○	×	○
3	×	○	×	×	○
4	○	×	○	○	×
5	○	×	×	×	○

(7) 江戸時代に起きた次のア～オの出来事を、古い順に左から右へ並べた場合、正しいものはどれか。下の1～5から一つ選べ。解答番号は

- ア 新井白石は、通貨改良に努めるとともに、長崎貿易に関する海舶互市新例を發布し、貿易を制限することで金・銀・銅の海外流出を防いだ。
- イ 寛政の改革では、農村と都市の復興に取り組むとともに、朱子学を振興するため朱子学以外の儒学を禁じた。
- ウ 田沼意次は、商品流通に課税することを考え、株仲間に冥加金を課したうえで独占権を与えたほか、通貨制度の改革も行った。
- エ 享保の改革では、足高の制を設けて人材登用を図るとともに、年貢増徴と新田開発に努めた。
- オ 徳川綱吉は、儒学の教えを現実の政治の上に反映させようとし、諸国に忠孝を奨励する高札を立てさせた。

1	ア	→	オ	→	エ	→	ウ	→	イ
2	オ	→	ア	→	エ	→	ウ	→	イ
3	ア	→	オ	→	イ	→	エ	→	ウ
4	オ	→	ア	→	エ	→	イ	→	ウ
5	ア	→	オ	→	ウ	→	エ	→	イ

(8) 「五箇条の誓文」に記されている内容として当てはまらないものはどれか。次の1～5から一つ  
選べ。解答番号は

- 1 智識ヲ世界ニ求メ大ニ皇基ヲ振起スヘシ
- 2 旧来ノ陋習ヲ破リ天地ノ公道ニ基クヘシ
- 3 人タルモノ五倫ノ道ヲ正シクスヘキ事
- 4 官武一途庶民ニ至ル迄各其志ヲ遂ケ人心ヲシテ倦マサラシメンコトヲ要ス
- 5 広ク会議ヲ興シ万機公論ニ決スヘシ

(9) 明治時代に起きた次のア～オの出来事を、古い順に左から右へ並べた場合、正しいものはどれか。  
下の1～5から一つ選べ。解答番号は

- ア 版籍奉還により、領地と領民が藩主から天皇に返上された。
- イ 地租改正法を公布し、土地収益から算定した地価の3%の地租を徴収した。
- ウ 日本の近代学校制度に関する最初の基本法令である学制が発布された。
- エ 天皇は廃藩置県の詔を示し、361の藩が県となった。
- オ 近代の日本と朝鮮との間での最初の条約となる日朝修好条規が結ばれた。

- 1 ア → エ → ウ → イ → オ
- 2 ア → エ → イ → ウ → オ
- 3 ア → イ → ウ → エ → オ
- 4 ウ → エ → オ → ア → イ
- 5 ウ → ア → イ → オ → エ

(10) 昭和時代に起きた次のア～オの出来事を、古い順に左から右へ並べた場合、正しいものはどれか。

下の 1～5 から一つ選べ。解答番号は

ア 日本が国際連盟を脱退する通告を行った。

イ 戦時に際して人的及び物的資源を統制・運用する権限を政府に与える国家総動員法が、第一次近衛内閣のもとで制定された。

ウ 奉天付近の柳条湖で、日本の関東軍が南満州鉄道の線路を爆破した。

エ 陸軍将校が反乱を起こし、斎藤実や高橋是清らを襲撃し、首相官邸などを占拠した。

オ 海軍将校らが首相官邸を襲い、犬養毅首相を射殺した。

1 ウ → オ → ア → イ → エ

2 ウ → オ → ア → エ → イ

3 ウ → オ → エ → ア → イ

4 オ → ウ → エ → ア → イ

5 オ → ウ → ア → イ → エ

2 世界史に関する次の(1)～(10)の問いに答えよ。

(1) 古代オリエントについて述べた次の文章を読み、ア～エの国名の組み合わせとして正しいものを1～5より一つ選べ。解答番号は

(ア) は前7世紀前半に、オリエント全土のさまざまな民族を支配し統合した。しかし、諸民族の反乱を受け首都のニネヴェは陥落し、その後オリエントには4つの王国が分立した。4つの王国とはエジプト、ユダ王国を滅ぼした(イ)、イラン高原を支配した(ウ)、最古の金属貨幣を鑄造したとされる(エ)である。

- |   |          |          |          |        |
|---|----------|----------|----------|--------|
| 1 | ア 新バビロニア | イ メディア   | ウ アッシリア  | エ リディア |
| 2 | ア アッシリア  | イ リディア   | ウ 新バビロニア | エ メディア |
| 3 | ア アッシリア  | イ 新バビロニア | ウ リディア   | エ メディア |
| 4 | ア 新バビロニア | イ アッシリア  | ウ メディア   | エ リディア |
| 5 | ア アッシリア  | イ 新バビロニア | ウ メディア   | エ リディア |

(2) 中国の諸子百家の人物とそれぞれの主張について、1～5より誤っているものを一つ選べ。

解答番号は

- 1 墨子は普遍的な相互愛を意味する「兼愛説」を説いた。
- 2 老子はあるがままの自然な状態(無為自然)を理想とした。
- 3 荀子は性悪説を唱え、法律による統治(法治主義)を重視した。
- 4 孔子は家族の間の礼節と愛情を広く天下におよぼしていけば、理想的な社会秩序が実現できると唱えた。
- 5 孟子は性善説を唱え、人は生まれながらに善であると強調した。

(3) 中国の北宋における王安石の新法の説明として、1～5より正しいものを一つ選べ。

解答番号は

- 1 市易法とは、政府が大商人から商品を適正価格で買い上げ、それを担保もしくは保証人のある中小商人に売りさばかせることを定めたものである。
- 2 青苗法とは、各地の特産物を輸送させ、不足地で売却することを定めたものである。
- 3 保甲法とは、政府が徴税や治安維持などの労役の代わりに免役税を徴収し、労役を望む者に雇金を給して募集することを定めたものである。
- 4 均輸法とは、政府が民に低利で穀物を貸し付け、収穫時に返済させることを定めたものである。
- 5 募役法とは、治安維持を目的として民に軍事訓練を行うことを定めたものである。

(4) 大航海時代に関連する人物について述べたア～オのうち、正しいものを○、誤っているものを×とした場合、正しい組み合わせはどれか。1～5より一つ選べ。解答番号は

- ア エンリケ航海王子は、アフリカ大陸最南端の岬に到達した。
- イ カブラルは現在のブラジルに到達し、同地をポルトガルが領有するきっかけを作った。
- ウ コロンブスは、1492年にサン＝サルバドル島に到着した。
- エ マゼランはスペイン国王と契約を結び、西回りのアジア航路を発見するため航海に出発した。
- オ バルボアはパナマ地峡を横断し、インド洋に到達した。

	ア	イ	ウ	エ	オ
1	○	×	×	○	×
2	×	○	○	×	×
3	×	○	×	○	○
4	○	×	○	×	○
5	×	○	○	○	×

(5) 南北アメリカ文明について、以下の説明にあてはまる文明を1～5より一つ選べ。

解答番号は

建築、土木技術の面では高度の水準に達し、整然たる都市計画に基づく壮大な石造建築物や道路網が生まれた。文字を使用しなかったが、記録にはキープ（結縄）が用いられた。独自の発展を遂げたが、16世紀にスペイン人によって征服された。

- 1 オルメカ文明
- 2 テオティワカン文明
- 3 インカ文明
- 4 アステカ文明
- 5 マヤ文明



(6) 宗教改革に関連する人物について述べた次の文章を読み、1～5より誤っているものを一つ選べ。

解答番号は

- 1 マルティン＝ルターは贖宥状（免罪符）の販売に対して、九十五カ条の論題で批判した。
- 2 ツヴィングリはエラスムスらの影響を受け、スイスで宗教改革を展開した。
- 3 カルヴァンは、魂が救われるかどうかはあらかじめ神によって決定されているという「予定説」を唱えた。
- 4 メアリ1世は、首長法によって国王がイギリス国教会の首長であると宣言した。
- 5 イグナティウス＝ロヨラは宗教改革に対抗して、フランシスコ＝ザビエルらとともにイエズス会を設立した。

(7) フランス革命の一連の流れについて、次のア～オの出来事をおこった順に左から右へと並び替えた場合、正しいものはどれか。1～5より一つ選べ。解答番号は

- ア 国民公会で王政の廃止を宣言し、第一共和政が樹立された。  
イ パリ民衆がバスティーユ牢獄を襲撃した。  
ウ ブリュメール18日のクーデタがおこった。  
エ 男子普通選挙制を認めた1793年憲法が制定された。  
オ 国王ルイ16世と王妃マリ＝アントワネットがオーストリアへの逃亡を試みたが失敗し、パリに送還された。

- 1 イ → ア → オ → エ → ウ
- 2 イ → オ → ア → エ → ウ
- 3 イ → オ → ア → ウ → エ
- 4 オ → ア → イ → ウ → エ
- 5 オ → ア → イ → エ → ウ

(8) アヘン戦争について述べた次の文章を読み、1～5より誤っているものを一つ選べ。

解答番号は

- 1 清の茶をイギリスに、イギリスの綿製品をインドに、インド産のアヘンを清に運ぶ三角貿易により、清から大量の銀が国外に流出した。
- 2 アヘンの密貿易の増加に伴い、清は林則徐を上海に派遣して取締りにあたらせた。
- 3 清はイギリスと南京条約を結び、香港島の割譲、上海・寧波・福州・厦門・広州の5港の開港、公行の廃止、賠償金の支払いなどを認めた。
- 4 虎門寨追加条約により、清はイギリスに片務的最恵国條款や開港場におけるイギリス人の土地租借および住居建築などを認めた。
- 5 清はイギリスに続き、アメリカと望厦条約、フランスと黄埔条約を結んだ。

(9) 次の表はアメリカ合衆国への移民の数の推移を年代別に表しており、表中のア～エは日本、メキシコ、アイルランド、ソ連（ロシア）のいずれかを示している。各国の組み合わせとして正しいものを1～5より一つ選べ。解答番号は

<表> 1861年～1960年におけるアメリカ合衆国への移民の推移

著作権保護の観点により、表を掲載いたしません。

出典：アメリカ合衆国国土安全保障省 (<https://www.dhs.gov/immigration-statistics/yearbook/2000>)  
webページよりDLできるPDFファイル19-20ページに掲載されている表より数値を引用して、問題を作成。

『2000 Statistical Yearbook of the Immigration and Naturalization Service』より作成

- |   |           |           |           |        |
|---|-----------|-----------|-----------|--------|
| 1 | ア ソ連（ロシア） | イ アイルランド  | ウ メキシコ    | エ 日本   |
| 2 | ア メキシコ    | イ アイルランド  | ウ ソ連（ロシア） | エ 日本   |
| 3 | ア ソ連（ロシア） | イ 日本      | ウ アイルランド  | エ メキシコ |
| 4 | ア アイルランド  | イ ソ連（ロシア） | ウ メキシコ    | エ 日本   |
| 5 | ア アイルランド  | イ 日本      | ウ ソ連（ロシア） | エ メキシコ |

(10) 第一次世界大戦において、同盟国側で参戦した国の正しい組み合わせを、1～5より一つ選べ。  
解答番号は

- |   |        |       |                |
|---|--------|-------|----------------|
| 1 | オスマン帝国 | ロシア   | オーストリア＝ハンガリー帝国 |
| 2 | オスマン帝国 | フランス  | ロシア            |
| 3 | フランス   | ポルトガル | オーストリア＝ハンガリー帝国 |
| 4 | ロシア    | ブルガリア | ポルトガル          |
| 5 | オスマン帝国 | ブルガリア | オーストリア＝ハンガリー帝国 |

3 地理に関する次の(1)～(10)の問いに答えよ。

(1) 次のア～エのうち、A国の排他的経済水域において、A国の権利義務を害しない限り、A国以外の国も有する権利として正しいものを○、誤っているものを×とした場合、正しい組合せはどれか。1～5から一つ選べ。解答番号は

- ア 漁獲の自由
- イ 航行の自由
- ウ 上空飛行の自由
- エ 海底電線・パイプライン敷設の自由

	ア	イ	ウ	エ
1	×	×	○	×
2	×	○	○	○
3	×	×	×	×
4	○	○	×	○
5	○	○	○	×

(2) 下の表1は、2018(平成30)年における日本、イタリア、オランダ、スウェーデン、フランスの穀類、野菜類、果実類、肉類、牛乳・乳製品の品目別自給率をそれぞれ示したものである。イタリアに該当するものはどれか。1～5から一つ選べ。解答番号は

表 1

単位(%)

	穀類	野菜類	果実類	肉類	牛乳・乳製品
1	102	34	6	76	84
2	176	72	65	103	104
3	10	347	39	253	157
4	63	149	109	74	85
5	28	78	38	51	59

(農林水産省の資料より作成)

(3) 次の文章は、アジアのある国について述べたものである。該当する国はどれか。1～5から一つ選べ。解答番号は

東南アジア諸国連合（ASEAN）の原加盟国であり、「東南アジア諸国連合（ASEAN）設立宣言」はこの国の首都で採択された。2019年における天然ゴムの生産量は484万トンで世界1位、輸出量も世界1位である。国土はインドシナ半島の中央部を占め、国土面積は51.3万km<sup>2</sup>で日本の1.36倍である。

(外務省の資料及び『データブック オブ・ザ・ワールド』2022年版より作成)

- 1 タイ
- 2 ベトナム
- 3 マレーシア
- 4 ミャンマー
- 5 インドネシア

(4) 下の表2は、1994年におけるブラジルの輸出額の多い上位10品目と、総輸出額に占める品目別輸出額の割合をそれぞれ示したものである。表3は、2019年におけるブラジルの輸出額の多い上位10品目と、総輸出額に占める品目別輸出額の割合をそれぞれ示したものである。表2及び表3中の品目ア～エの組合せとして正しいものはどれか。1～5から一つ選べ。

解答番号は

表 2

品目	輸出額(百万ドル)	割合(%)
ア	5,230	12.0
鉄鋼	4,120	9.5
自動車	2,958	6.8
鉄鉱石	2,294	5.3
イ	2,220	5.1
植物性油かす	2,029	4.7
はきもの	1,537	3.5
果実	1,337	3.1
肉類	1,333	3.1
ウ	1,316	3.0

総輸出額は43,558百万ドル

(『世界国勢図会』1998/99年版より作成)

表 3

品目	輸出額(百万ドル)	割合(%)
ウ	26,077	11.6
原油	24,200	10.7
鉄鉱石	22,682	10.1
肉類	16,325	7.2
ア	16,299	7.2
鉄鋼	11,546	5.1
自動車	8,912	4.0
パルプ・古紙	7,477	3.3
エ	7,290	3.2
石油製品	6,112	2.7

総輸出額は225,383百万ドル

(『世界国勢図会』2021/22年版より作成)

	ア	イ	ウ	エ
1	コーヒー豆	大豆	機械類	とうもろこし
2	コーヒー豆	機械類	とうもろこし	大豆
3	機械類	コーヒー豆	大豆	とうもろこし
4	大豆	とうもろこし	機械類	コーヒー豆
5	機械類	コーヒー豆	とうもろこし	大豆

(5) 下の表4は、アジア、アフリカ、オーストラリア、北アメリカ、南極、南アメリカ、ヨーロッパにおける高度別面積割合をそれぞれ示したものである。南極に該当するものはどれか。1～5から一つ選べ。解答番号は

表 4

単位(%)

	200m 未満	200m 以上 500m 未満	500m 以上 1,000m 未満	1,000m 以上 2,000m 未満	2,000m 以上 3,000m 未満	3,000m 以上 4,000m 未満	4,000m 以上 5,000m 未満	5,000m 以上
1	6.4	2.8	5.0	22.0	37.6	26.2	0.0	—
2	24.6	20.2	25.9	18.0	5.2	2.0	4.1	1.1
3	52.7	21.2	15.2	5.0	2.0	0.0	0.0	—
4	29.9	30.7	12.0	16.6	9.1	1.7	0.0	0.0
5	9.7	38.9	28.2	19.5	2.7	1.0	0.0	0.0
オーストラリア	39.3	41.6	16.9	2.2	0.0	0.0	0.0	—
南アメリカ	38.2	29.8	19.2	5.6	2.2	2.8	2.2	0.0

アジアにはカフカスを含む、ヨーロッパにはカフカスを含まない。

オーストラリアにはニューギニアなどを含む。

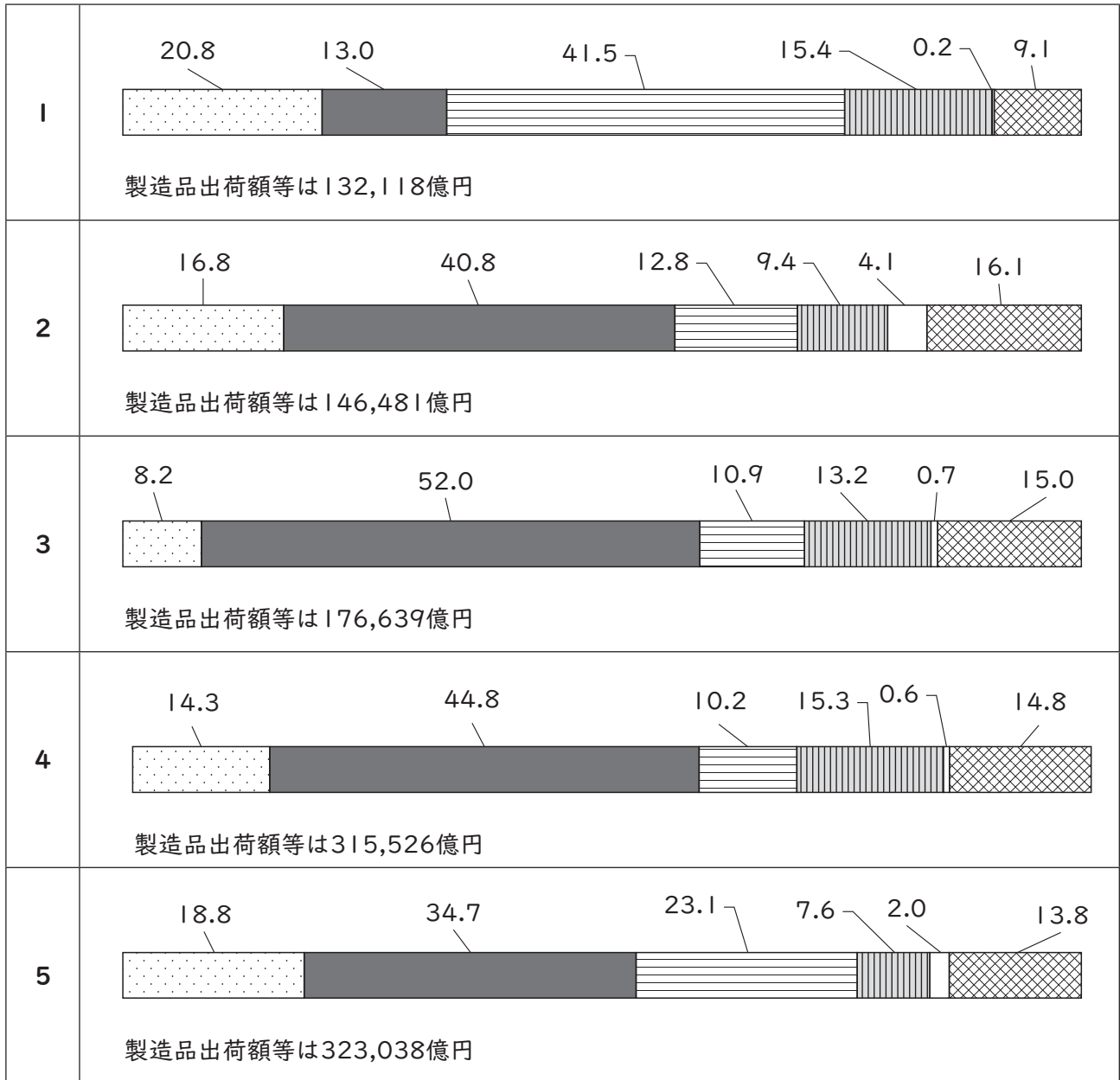
「0.0」について陸地は存在するが数値処理の関係で0.1に満たないことを、「—」について陸地が存在しないことをそれぞれ示している。

(『データブック オブ・ザ・ワールド』2022年版より作成)

(6) 次の1～5のグラフは、2018（平成30）年における北関東工業地域、京葉工業地域、瀬戸内工業地域、東海工業地域、北陸工業地域の製造品出荷額等と製造品出荷額等の構成をそれぞれ示したものである。瀬戸内工業地域に該当するものはどれか。1～5から一つ選べ。

解答番号は

単位(%)



金属工業   
 機械工業   
 化学工業   
 食料品工業   
 繊維工業   
 その他の工業

各工業地域の製造品出荷額等と製造品出荷額等の構成は、下記に示す県を合計したものである。

北関東工業地域は、茨城県、栃木県、群馬県。

京葉工業地域は、千葉県。

瀬戸内工業地域は、岡山県、広島県、山口県、香川県、愛媛県。

東海工業地域は、静岡県。

北陸工業地域は、新潟県、富山県、石川県、福井県。

(『日本国勢図会』2021/22年版より作成)

(7) 下の表5は、2020（令和2）年における青森県、岩手県、高知県、長野県、宮崎県の農業産出額、農業産出額に占める米、野菜、果実、畜産のそれぞれの産出額割合、耕地率、林野面積率を示したものである。青森県と岩手県に該当する正しい組合せはどれか。1～5から一つ選べ。

解答番号は

表 5

	農業 産出額 (億円)	農業産出額に占める割合 (%)				耕地率 (%)	林野 面積率 (%)
		米 (%)	野菜 (%)	果実 (%)	畜産 (%)		
ア	3,262	16.8	25.2	27.8	27.1	15.5	64.9
イ	3,348	5.2	20.3	3.9	64.4	8.4	75.7
ウ	1,113	10.2	63.9	10.0	7.4	3.7	83.7
エ	2,741	20.6	10.7	5.2	59.4	9.8	75.4
オ	2,697	15.3	33.0	33.1	10.0	7.8	75.9

(農林水産省の資料及び『データブック オブ・ザ・ワールド』2022年版より作成)

	青森県	岩手県
1	ア	イ
2	ア	エ
3	オ	イ
4	ウ	エ
5	オ	エ



(8) 下の表6は、2019年におけるイギリス、イタリア、オランダ、スペイン、フランスの輸出比率、輸出額の多い上位3品目、輸出相手国のうち輸出額の多い上位3か国をそれぞれ示したものである。イギリスに該当するものはどれか。1～5から一つ選べ。解答番号は

表 6

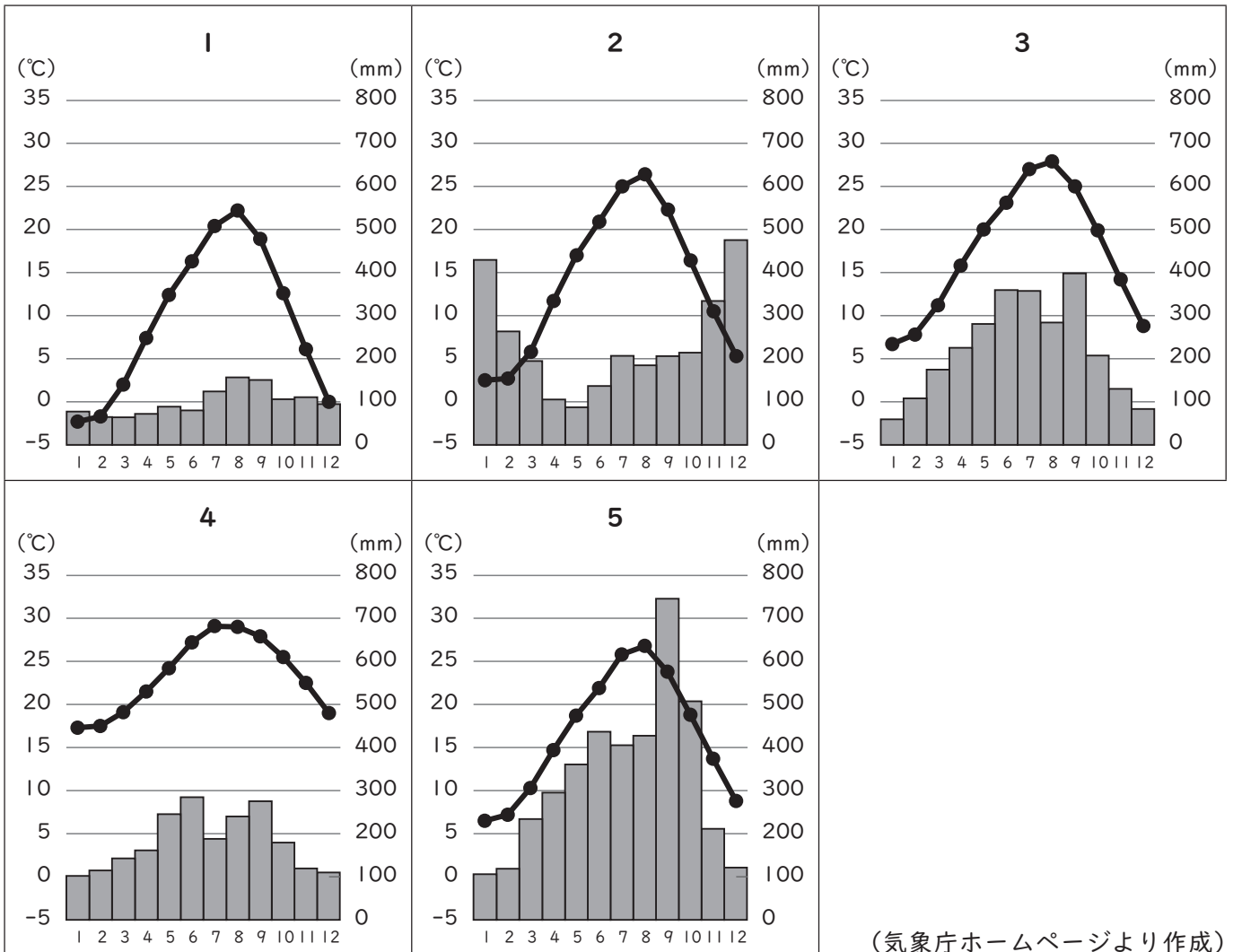
	輸出比率 (%)	輸出額上位3品目			輸出相手国上位3か国		
		1位	2位	3位	1位	2位	3位
1	42.6	機械類	自動車	医薬品	アメリカ	ドイツ	フランス
2	46.7	機械類	航空機	自動車	ドイツ	アメリカ	イタリア
3	47.3	自動車	機械類	野菜と果実	フランス	ドイツ	イタリア
4	52.9	機械類	石油製品	医薬品	ドイツ	ベルギー	フランス
5	52.9	機械類	自動車	医薬品	ドイツ	フランス	アメリカ

輸出比率は輸出入額合計に対する輸出の割合を示す。  
フランスはモナコを含む。

(『データブック オブ・ザ・ワールド』2021年版より作成)

(9) 次の1～5のグラフのうち、図1中の地点Aの月平均気温、月降水量を示したものはどれか。

1～5から一つ選べ。解答番号は



(気象庁ホームページより作成)

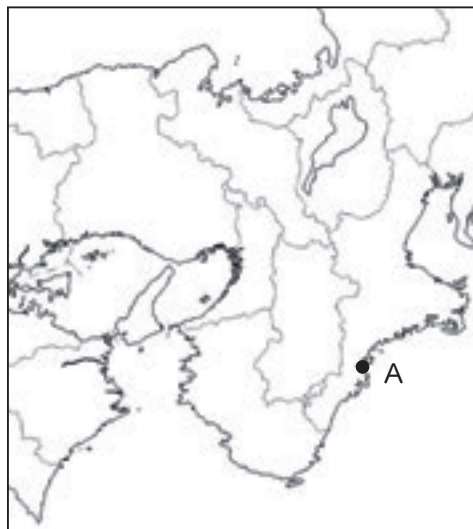


図 1

(10) 下の図2は、国土地理院が発行する2万5千分1地形図『西宮』（平成30年5月1日発行）の一部を約150%に拡大したものである。下の文章は、図2について読み取った内容をまとめたものである。文中のア～エに当てはまる語句の正しい組合せはどれか。1～5から一つ選べ。

解答番号は



図 2

保健所はJR東海道本線より（ア）にある。  
 芦屋川とJR東海道本線が交差する地点の地形について、芦屋川は（イ）となっている。  
 国土地理院が発行する2万5千分1地形図において、芦屋川駅と阪神電鉄本線芦屋駅との直線距離は4cmであり、実際の距離は（ウ）mである。  
 JR東海道本線芦屋駅の近くにある の地図記号は（エ）を示している。

- |   | ア | イ   | ウ     | エ    |
|---|---|-----|-------|------|
| 1 | 北 | 天井川 | 1,000 | 工場   |
| 2 | 北 | かれ川 | 2,000 | 発電所等 |
| 3 | 南 | 天井川 | 1,000 | 発電所等 |
| 4 | 南 | 天井川 | 2,000 | 工場   |
| 5 | 南 | かれ川 | 1,000 | 発電所等 |

4 下の(1)～(10)の問いに答えよ。

(1) 2015年、国連持続可能な開発サミットが開催され、持続可能な開発目標が設定された。

(ア)～(オ)に当てはまる語句の組合せとして正しいものを1～5から一つ選べ。

解答番号は

- |                       |                       |                    |
|-----------------------|-----------------------|--------------------|
| 1. (ア)をなくそう           | 2. 飢餓をゼロに             | 3. すべての人に健康と福祉を    |
| 4. 質の高い(イ)をみんなに       | 5. ジェンダー平等を実現しよう      | 6. 安全な水とトイレを世界中に   |
| 7. エネルギーをみんなにそしてクリーンに | 8. 働きがいも(ウ)も          | 9. 産業と技術革新の基盤をつくろう |
| 10. 人や国の不平等をなくそう      | 11. 住み続けられるまちづくりを     | 12. つくる責任つかう責任     |
| 13. (エ)に具体的な対策を       | 14. 海の豊かさを守ろう         | 15. 陸の豊かさも守ろう      |
| 16. 平和と(オ)をすべての人に     | 17. パートナーシップで目標を達成しよう |                    |

	(ア)	(イ)	(ウ)	(エ)	(オ)
1	貧困	教育	働き方	南北問題	幸福
2	貧困	教育	経済成長	気候変動	公正
3	貧困	福祉	働き方	気候変動	公正
4	紛争	福祉	経済成長	気候変動	公正
5	紛争	教育	働き方	南北問題	幸福

(2) 持続可能な社会をめざす国際的な活動の説明として、正しい文章を1～5から一つ選べ。

解答番号は

- 1 1972年に開かれた国連人間環境会議では、環境分野での国際的な取組に関する行動計画「アジェンダ21」が採択された。
- 2 1997年に京都で開かれた気候変動枠組条約締約国会議において、全ての批准国に温室効果ガス削減義務が課せられた。
- 3 2015年に採択されたパリ協定を中国とアメリカは当初批准をしていたが、2018年に離脱した。
- 4 2021年にグラスゴーで開かれた気候変動枠組条約締約国会議において、全ての批准国が石炭の使用を停止することを宣言した。
- 5 2020年に日本政府は、2050年までに日本の温室効果ガス排出量を全体としてゼロとする、カーボン・ニュートラルをめざすことを宣言した。

(3) 日本の選挙制度の説明として、誤っている文章を1～5から一つ選べ。

解答番号は

- 1 2013（平成25）年に公職選挙法の一部を改正する法律が成立し、ソーシャルネットワークサービスやインターネット共有サービスを利用した選挙運動が可能になった。
- 2 2015（平成27）年に公職選挙法の一部を改正する法律が成立し、2016年から選挙権年齢が「満20歳以上」から「満18歳以上」に引き下げられた。
- 3 衆議院議員総選挙では、小選挙区選挙と比例代表選挙が同じ投票日に行われている。
- 4 参議院議員選挙については、3年ごとに議員の半数を改選することが日本国憲法で定められている。
- 5 衆議院議員、都道府県知事の被選挙権資格年齢は、ともに「満30歳以上」である。

(4) 日本の国会の説明として、誤っている文章を1～5から一つ選べ。

解答番号は

- 1 国会には、裁判官の罷免の訴追を行うための裁判官訴追委員会及び罷免の訴追を受けた裁判官を裁判するための裁判官弾劾裁判所が設けられている。
- 2 法律案は、衆議院で可決し、参議院でこれと異なる議決をした場合に、衆議院において出席議員の3分の2以上の多数で再び可決すれば法律となる。
- 3 内閣不信任決議について、両院協議会を開いても意見が一致しない時、または参議院が一定期間内に議決しない場合には、衆議院の議決が国会の議決となる。
- 4 特別会（特別国会）は、解散による衆議院の総選挙の日から30日以内に召集される。
- 5 衆議院の解散中、国に緊急の問題が起こった場合には、内閣の要請によって参議院だけで集まる参議院の緊急集会が開かれる。



(5) 日本銀行の説明として、誤っている文章を1～5から一つ選べ。

解答番号は

- 1 日本銀行は、「発券銀行」として、銀行券を発行し、金融機関との間で銀行券の受払を行うことなどを通じて、銀行券の安定供給を確保する業務を行っている。
- 2 日本銀行は、物価の安定を目的として、オペレーション（公開市場操作）などの手段を用い、金融政策を行っている。
- 3 日本銀行は、民間の金融機関が資金を日本銀行に預けずに、企業への融資や、投資を促す政策を行うため、2016年にマイナス金利政策を導入した。
- 4 日本銀行は、国の資金である国庫金に関する事務や政府に対して資金提供を行っていることから「政府の銀行」と呼ばれている。
- 5 日本銀行は、銀行をはじめとする民間の金融機関から当座預金を受け入れたり、金融機関との間で貸し出しや有価証券の売買を行う役割を担うことから「銀行の銀行」と呼ばれている。

(6) 日本の税の説明として、誤っている文章を1～5から一つ選べ。

解答番号は

- 1 日本国憲法では「あらたに租税を課し、又は現行の租税を変更するには、法律又は法律の定める条件によることを必要とする」と記されている。
- 2 所得税や法人税は国税、住民税や固定資産税は地方税に分類される。
- 3 所得税や法人税は直接税、消費税や関税は間接税に分類される。
- 4 所得税の税率は、所得が多くなるほど段階的に高くなる累進税率となっている。
- 5 令和3年度の歳出は、当初予算で約107兆円であり、その90%を所得税や法人税、消費税などの「租税・印紙収入」で賅っている。

(7) 日本の労働者の権利の説明として、誤っている文章を1～5から一つ選べ。

解答番号は

- 1 日本国憲法では、労働者の権利と義務について「すべて国民は、勤労の権利を有し、義務を負ふ」ということともに、「児童は、これを酷使してはならない」ということが記されている。
- 2 日本国憲法では、使用者による不当労働行為を防ぐために「勤労者の団結する権利及び団体交渉その他の団体行動をする権利は、これを保障する」と記されている。
- 3 国家公務員法や地方公務員法では、公務員の地位の特殊性と職務の公共性にかんがみ、公務員によるストライキなどの争議行為等は禁止されている。
- 4 労働基準法では、1日8時間、1週40時間を労働時間の限度と定め、時間外労働は原則として1か月45時間、1年540時間を超えないものと記されている。
- 5 労働組合法では、労働組合に加入したことを理由とし、解雇等の不利益な取扱いをすることを不当労働行為とし、そのような行為をしてはならないと規定されている。

(8) 日本における人権への取組に関する説明として、誤っている文章を1～5から一つ選べ。

解答番号は

- 1 法務省の人権擁護機関では、1949（昭和24）年から毎年、人権デーを最終日とする1週間を「人権週間」と定めている。
- 2 1985年には男女雇用機会均等法が制定されたが、2020年の労働力人口総数に占める女性の割合は30%を下回っている。
- 3 1989年の国連総会で、子どもの人権や自由を尊重し、子どもに対する保護と援助を目的とした「児童の権利に関する条約」が採択され、日本は1994年にこの条約を批准した。
- 4 2004年に障害者基本法が改正され、障がいを理由とする差別禁止の理念が法律に明記されるとともに、12月9日の「障害者の日」が12月3日から9日までの「障害者週間」に拡大された。
- 5 2004年に「性同一性障害者の性別の取扱いの特例に関する法律」が施行され、この法律により、性同一性障がい者であって一定の条件を満たす者については、性別の取扱いの変更の審判を受けることができるようになった。

(9) 日本国憲法第96条について、以下の条文中の（ア）～（エ）に当てはまる語句の組合せとして正しいものを1～5から一つ選べ。

解答番号は

第九十六条

1. この憲法の改正は、各議院の総議員の（ア）の賛成で、国会が、これを発議し、国民に提案してその承認を経なければならない。この承認には、特別の国民投票又は国会の定める選挙の際行はれる投票において、その（イ）の賛成を必要とする。
2. 憲法改正について前項の承認を経たときは、（ウ）は、国民の名で、この憲法と一体を成すものとして、直ちにこれを（エ）する。

	（ア）	（イ）	（ウ）	（エ）
1	三分の二以上	過半数	天皇	公布
2	過半数	三分の二以上	天皇	公布
3	三分の二以上	三分の二以上	内閣総理大臣	公布
4	過半数	三分の二以上	内閣総理大臣	施行
5	三分の二以上	過半数	内閣総理大臣	施行

(10) 日本の司法制度の説明として、正しい文章を 1～5 から一つ選べ。

解答番号は

- 1 刑事事件において第一審は全て地方裁判所が取り扱うこととなっている。
- 2 日本国憲法では、「最高裁判所は、一切の法律、命令、規則又は処分が憲法に適合するかしないかを決定する権限を有する終審裁判所である」と記されているが、これまで最高裁判所が違憲判決を出した判例はない。
- 3 日本国憲法では、「何人も、法律の定める手続によらなければ、その生命若しくは自由を奪はれ、又はその他の刑罰を科せられない」と記されている。
- 4 日本国憲法では、「最高裁判所の裁判官の任命は、その任命後初めて行はれる参議院議員選挙の際国民の審査に付し、その後十年を経過した後初めて行はれる参議院議員選挙の際更に審査に付し、その後も同様とする」と記されている。
- 5 裁判員制度では、職種を問わず、選挙権のある人の中から、翌年の裁判員候補者となる人を毎年抽選で選ばれ、裁判所ごとに裁判員候補者名簿が作成される。



5 次の問1～問4に答えよ。

問1 次の年表に関して、下の問い(1)～(7)に答えよ。

年	できごと
1945	① 第二次世界大戦終結
1946	② 「鉄のカーテン」演説
1949	③ 北大西洋条約機構結成
1955	( ) 条約機構結成
1961	④ 「ベルリンの壁」構築
1987	⑤ INF全廃条約調印
1991	⑥ ソビエト連邦解体
1993	⑦ ヨーロッパ連合発足

(1) 下線部①に関連して、第二次世界大戦後に発足した国際連合における第3回総会(1948年12月)において、人権および自由を尊重し確保するため、「すべての人民とすべての国とが達成すべき共通の基準」として採択された決議は何と呼ばれているか、答えよ。

(2) 下線部②に関連して、演説の中で用いられた言葉「鉄のカーテン」は、「冷戦」を告げる言葉ともされる。この演説を行ったイギリスの元首相はだれか、答えよ。

(3) 下線部③に関連して、次のi・iiに答えよ。

i. 西側陣営の北大西洋条約機構に対抗し、東側陣営でも国際機構が結成された。年表の( )に当てはまる、東側陣営の国際機構を発足させる条約が調印された都市の名称を答えよ。

ii. 次の地図で示された5か国A～Eのうち、2022年7月現在において、下線部③に加盟しており、かつ下線部⑦にも加盟している国を一つ選び、記号と国名を答えよ。



(4) 下線部④に関連して、次のi・iiに答えよ。

i. 「ベルリンの壁」が構築された背景について、【流出】という語を用いて簡潔に答えよ。

ii. 「ベルリンの壁」構築と同年、いわゆる第三世界の国々等による第1回非同盟諸国会議が開催された。第1回非同盟諸国会議の開催国の当時の大統領はだれか、答えよ。

(5) 下線部⑤に関連して、次の i・ii に答えよ。

- i. 「INF」とは日本語名で何と呼ばれているか、漢字6字で答えよ。
- ii. INF全廃条約は、アメリカとソビエト連邦によって調印された。その時のソビエト連邦の共産党書記長の下で行われた改革は、何と呼ばれているか。ロシア語で「建て直し」を意味する言葉で、カタカナ7字で答えよ。

(6) 下線部⑥に関連して、ソビエト連邦が解体されるさなか、独立国家共同体が形成された。当時、ソビエト連邦を構成していた15か国のうち、1994年時点で独立国家共同体に属していなかった3か国はどこか。3か国すべてを答えよ。

(7) 下線部⑦に関連して、1992年に調印され、1993年に発効したヨーロッパ連合条約は、調印された都市の名称から何と呼ばれているか、答えよ。

問2 次の資料は、Yさんが「世界三大料理」とされている料理を現地で食べるために実施した旅行の行程を示している。旅行の行程を参考にして、下の問い(1)～(3)に答えよ。

旅行の行程

8月1日 関西国際空港から北京首都国際空港へ・・・・・・・・・・①

8月6日 北京首都国際空港からイスタンブール空港へ・・・・・・・・・・②

8月11日 イスタンブール空港からシャルルドゴール国際空港へ

8月16日 シャルルドゴール国際空港から関西国際空港へ・・・・・・・・③

(1) Yさんは、旅行の行程①で訪れた中国の農業について調べることにした。次の i・ii に答えよ。

- i. 中国では、米や小麦がさまざまな料理に使われている。次の表は、2019年における世界の米の生産量・輸出量・輸入量の上位5か国をそれぞれ示したものである。表中の〔A〕～〔C〕に当てはまる国名を答えよ。

	生産量	輸出量	輸入量
1位	〔A〕	〔B〕	フィリピン
2位	〔B〕	タイ	〔A〕
3位	インドネシア	〔C〕	ベナン
4位	バングラデシュ	パキスタン	イラン
5位	〔C〕	アメリカ合衆国	サウジアラビア

(『世界国勢図会』2021/22年版より作成)

- ii. 中国において、人民公社の解体後、地方行政単位または個人で経営される農村企業が発展し、急増した。この農村企業は何と呼ばれているか、答えよ。

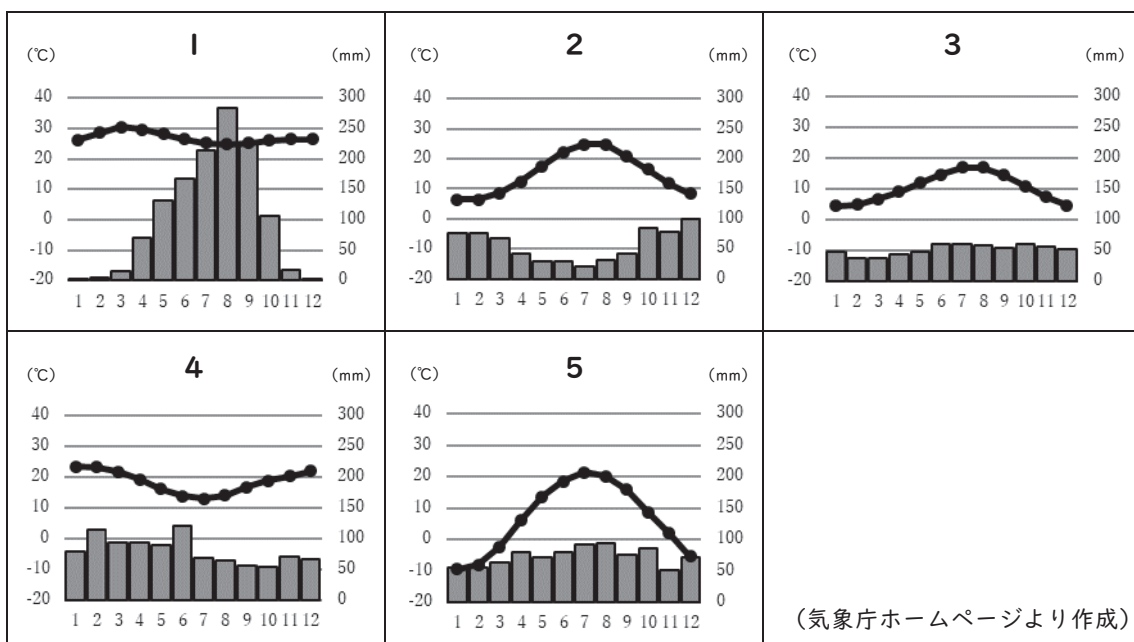
(2) 次の文章は、旅行の行程②でYさんが訪れた国の料理に関するレポートである。この文章を読み、下の i・ii に答えよ。

この国の料理は、日本では「ケバブ」などが知られ、多様なスパイスを使って豊富な肉類、野菜など素材の味を生かした味付けが特徴です。肉料理では羊肉が大半を占め、牛肉も好まれますが、国民の90%以上が（ア）を信仰しており、豚肉を食することは宗教の教えにおいて禁止されています。

この国の料理は、民族の故地である内陸アジアの遊牧的食文化、イラン以西の西アジアの農耕的食文化、またはビザンティン帝国や（イ）で発達した宮廷料理などの融合のうえに成立した独特の体系をもつ料理です。13世紀末に建国された（イ）は、第一次世界大戦後に滅亡するまで西アジアから東ヨーロッパ、北アフリカまでの地域を支配し、この間、東西様々な交流があって独自の食文化が発展したと考えられています。また（イ）の支配下に置かれていたバルカン諸国の民族料理に影響したように、この国の食文化が世界の食文化に与えた影響は少なくないと言えるでしょう。

i. 文章中の（ア）（イ）に当てはまる語句をそれぞれ答えよ。

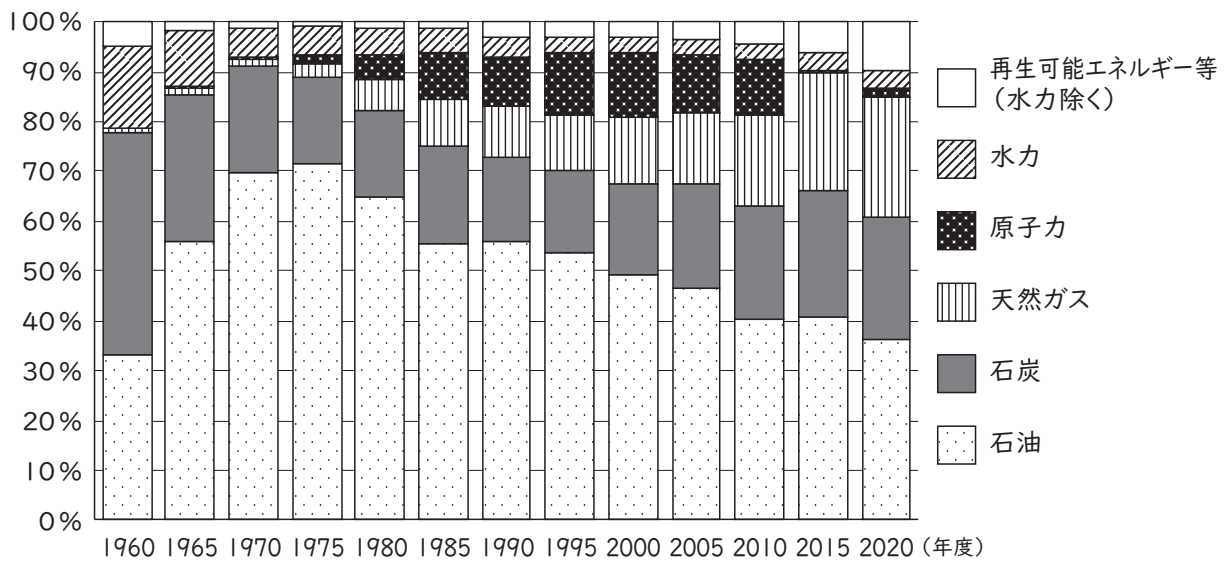
ii. 次の地図中の●は、旅行の行程②でYさんが訪れた国の都市イスタンブールを示している。下の1～5のグラフのうち、イスタンブールの月平均気温および月降水量を示したものはどれか。1～5から一つ選べ。



(3) 旅行の行程③に関連して、次の i・ii に答えよ。

- i. Yさんは、直行便で、現地時刻の8月16日正午にシャルルドゴール空港を出発し、日本時間の8月17日午前9時に関西国際空港に到着した。Yさんが乗った飛行機のフライト時間を答えよ。なお、フランスの標準時子午線は東経15度とし、サマータイムを実施していないものとする。
- ii. シャルルドゴール空港から関西国際空港までのYさんのフライトのように、航空機が東西方向に移動する場合は、ジェット気流の影響を受けやすい。ジェット気流を含む亜熱帯高圧帯から亜寒帯低圧帯に吹く恒常風は、何と呼ばれているか。

問3 次の図は、日本の一次エネルギー国内供給構成について、各年度における国内供給量の合計を100とした場合の各エネルギー源の比率の推移を示したものである。下の問い(1)(2)に答えよ。



※注1 「総合エネルギー統計」では、1990年度以降、数値について算出方法が変更されている。  
 ※注2 「再生可能エネルギー等(水力除く)」とは、太陽光、風力、バイオマス、地熱などのこと。  
 (資源エネルギー庁「総合エネルギー統計」より作成)

(1) 一次エネルギー国内供給全体に占める各エネルギー源の割合について、図から読み取れる内容として正しいものを、次の1~5からすべて選べ。

- 1 1960年度と2020年度の化石燃料の割合を比較すると、2020年度の方が小さくなっている。
- 2 1965年度から1995年度まで、5年度ごとにみると、いずれの年度も石油の割合は50%を超えている。
- 3 1970年度から2000年度まで、5年度ごとにみると、石炭の割合も天然ガスの割合も、ともに減り続けている。
- 4 1985年度から2010年度まで、5年度ごとにみると、いずれの年度も水力の割合は原子力の割合よりも小さい。
- 5 1960年度から2020年度まで、5年度ごとにみると、再生可能エネルギー等(水力除く)の割合が最も大きいのは2020年度である。

(2) 2010年度から2015年度までにおける、日本の一次エネルギー国内供給構成の変化とその背景について、【東日本大震災】という語を用いて、60字以上120字以内で説明せよ。

問4 日本の消費税に関して、下の問い(1)(2)に答えよ。

(1) 日本の消費税の説明として正しいものを、次の1~5からすべて選べ。

- 1 1989(平成元)年、竹下登内閣による税制改革において、3%の税率で消費税が導入された。
- 2 土地の譲渡及び貸付けの取引では、消費税は非課税とされている。
- 3 消費税の税率内訳をみると、国税の割合は地方税の割合より大きい。
- 4 消費税の標準税率が5%に引き上げられた時、日本の消費税では初めて軽減税率が導入された。
- 5 2022(令和4)年現在、酒類や外食を除く飲食料品の消費税には軽減税率8%が適用されている。

(2) 消費税の「逆進性」とは何か。【所得】【税負担】という語をすべて用いて簡潔に答えよ。

