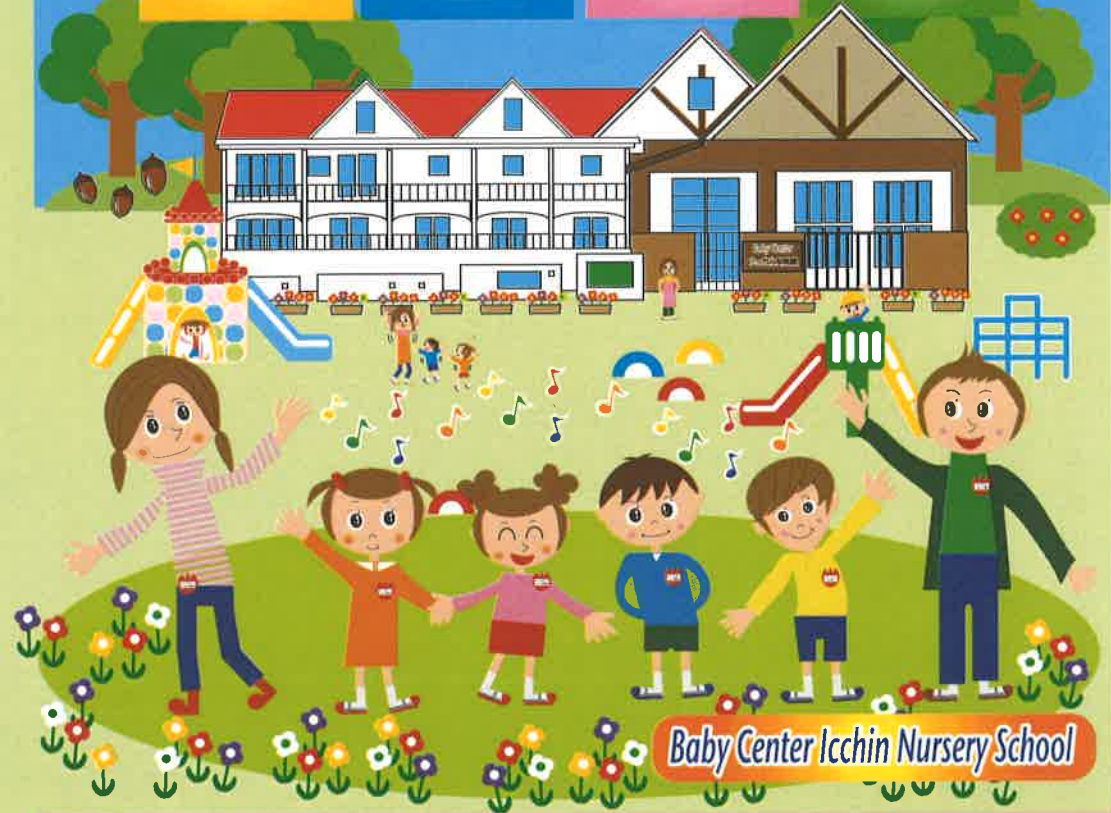


令和3年度

入園案内



デイリープログラム



強い子つくる! いっちゃん保育園



Welcome Sweet Baby

分園2才児クラス卒業後は本園3才児クラスに進級できます

- 所在地 ■ 大阪府堺市南区美木多上3075 (美多彌神社下)
- 電話 ■ 072-298-7337
- F A X ■ 072-298-7903
- 対象年齢 ■ 57日目～3才未満 (0才児クラス) (1才児クラス) (2才児クラス)
- 開園時間 ■ 月～金曜日 (AM7:00～PM7:00)
- 土曜日 (AM7:00～PM7:00)

社会福祉法人 美多彌福祉会 幼保連携型認定こども園
ベビーセンターいっちゃん保育園



幼保連携型認定こども園

つよいこそだてる!

ベビーセンターいっちゃん保育園

Facebookにて日頃の保育やイベントを掲載中!
<http://www.facebook.com/baby.icchin>





おいでよ！ みんなの保育園！



いっちゃん保育園 園名の由来



泉北ニュータウン開発に伴い、美木多小学校が鴨谷台に移転。その跡地に乳幼児専用保育園として当園がオープンしました。園名の「いっちゃん」は氏神さまである美多彌神社の境内に自生し天然記念物にも指定されている「どんぐり」の通称で、その光沢のある大きな実のように子どもたちも元気に大きく育てほしいとの願いから縁起の良い名をいただきました。平成18年には近隣に「美木多いっちゃん保育園」がオープンし当園は「ベビーセンターいっちゃん保育園」と園名を変更。平成27年度より「幼保連携型認定こども園」としてより乳幼児に特化した保育を展開しています。



もちもの



◎紙おしめは、保護者持ち帰りではなく、園の方で業者が回収致します。

物品名	小 7ヶ月まで	大 7ヶ月以上		シャツ	3	3
上布団 (カバーとも)	1	1	リース以外の方	上着	3	3
敷布団 (シーツ)	1	1		スポン	3	3
バスタオル	1	1	汚れた衣類を持ち帰り翌日その分を補充して下さい。	靴下 (冬場のみ)	2	2
食事用エプロン	1	1		お手ふきタオル	1	1
おやつ用のスタイ	2	2		ミルク	保育園持ち	
おしぼり	2	2		哺乳ビン (プラスチック製)	2	1
ガーゼ・ハンカチ	5			スプーン	1	1
オムツ	12	10		フォーク	1	1
おしりふき	1	1		幼児用ヘアブラシ	1	

衣類には必ず名前の記入をお願い致します。



お手ふきタオル



*ヒモをつけて下さい



◎乾布摩擦のタオルはクラス便りでお知らせ致します。
◎紙おしめは、保護者持ち帰りはなく、園の方で業者が回収致します。

物品名	小 7ヶ月まで	大 7ヶ月以上		シャツ・トレーナー等	3	
上布団 (カバーとも)	1		リース以外の方	ズボン	3	
敷布団 (シーツ)	1			靴下 (冬場のみ)	1	
バスタオル	1		汚れた衣類を持ち帰り翌日その分を補充して下さい。	お手ふきタオル	1	
オネショパット	*			スプーン	1	布巾着袋に入れ毎日持ち帰り、持ち帰ります。
食事用エプロン	1			フォーク	1	
おしぼり	2			うがい用コップ	*	
オムツ	10			幼児用ヘアブラシ	1	
おしりふき	1					
パンツ (トレーニングパンツ)	*					
肌着	2					

衣類には必ず名前の記入をお願い致します。



お手ふきタオル



*ヒモをつけて下さい

*は必要な園児のみ

* うがい用コップは必要に両ひてお知らせ致します。



◎乾布摩擦のタオルはクラス便りでお知らせ致します。

物品名	小 7ヶ月まで	大 7ヶ月以上		シャツ・トレーナー等	4	
上布団 (カバーとも)	1		リース以外の方	靴下 (冬場のみ)	1	
敷布団 (シーツ)	1			お手ふきタオル	1	
バスタオル	1		汚れた衣類を持ち帰り翌日その分を補充して下さい。	スプーン・フォーク	1	
オネショパット	*			おはし	1	布巾着袋に入れ毎日持ち帰り、持ち帰ります。
おしぼり	2			うがい用コップ	1	
オムツ	*			歯ブラシ (6月より)	1	
おしりふき	1			幼児用ヘアブラシ	1	
パンツ (トレーニングパンツ)	5					
シャツ	2					
肌着	2					

衣類には必ず名前の記入をお願い致します。



お手ふきタオル



*ヒモをつけて下さい

*は必要な園児のみ

基 本 理 念



私達は「あい」ある保育を実践しています！

森に育つ「どんぐり」のように大地に根をはり、一人一人が逞しい大木に育ち、大きな実をつけるように「あい」ある保育を実践します。

- ・小規模保育園の利点を生かし、子ども一人ひとりとしっかり向き合い、家庭的な「あい」ある保育を実践しています。
- ・笑顔でコミュニケーションをとりながら、仕事と子育ての両立ができるように保護者の「あい」にえています。
- ・食育の一環として畑で野菜を栽培しています。収穫の喜びを味わうとともに食を挟んだ「あい行事」を多く取り入れ夢に向かって進みます。



(クッキング保育・お誕生親子食事会・わいわい縁日のカレーの会・敬老バイキングデー・老人会との焼き芋大会・親子クッキング・地域サロンのさくらんぼクラブとの離乳食体験等)

- ・地域コミュニティ作りに努めます。異世代が交流し共に育ちあえる場所として笑顔と「あい」で地域コミュニティづくりに努めます。

(当園育児相談員、地域貢献支援員。育児相談外部講師(当園主任OBで構成))

通用門は安全面を考慮して「非接触カードによる登降園システム」を導入しております



保 育 理 念

- ・私達は未満児保育には、何が大切なのかを心に描き実践しています。
- ・いつも温かい雰囲気でありのままの子供をつつむ優しさを大切にしています。
- ・職員も童心にかえり、楽しむ心を大切に、根気強く子どもを見守ります。
- ・小さな手でいろんな物を作ったり破いたり、こねたり描いたり、興味の向くまま楽しい造形活動に力を注ぎ、豊かな感性を育てます。
- ・体育では「わんぱく遊び」音楽では「ドレミの時間」を取り入れて強い体と良い音楽を聴く習慣をつけています。
- ・遊びの中でコミュニケーション能力が育つように、異年齢グループに分けて「どんぐりタイム」を保育内容に取り入れています。



子どもたちの生活について

- ・入園案内冊子にあります(土曜保育申請書)(くすり札)(感染症に関わる登園に関する意見書)は事務所カウンターにおいてありますので必要に応じてお持ち帰り下さい。
- ・乳児保育(0歳児)・愛情いっぱい・睡眠・遊び場の確保・触れ合い遊び・連絡帳のやり取り・保育士、看護師の連携・言葉のキャッチボール。

芝生の園庭で元気いっぱい劇あそび



裸足でおもいきり遊べる芝生の園庭。
園児たちの元気な歌声♪と
楽しい笑い声が青い空に響き渡ります！



施設の目的

子どもの健やかな成長のために適切な運営を確保し、良質かつ適正な内容及び水準の特定教育・保育事業の提供を行うことを目的とします。



保育目標



- 一日の始まりは元気で笑顔!一日の終わりは明日の楽しみを残して笑顔で元気よく…
「あいさつのできる子」を育てます!
- 小規模園の利点を生かし、きめ細かい保育で…
「優しい心と豊かな人間性」を育てます!
- 家庭的な愛溢れる健やかな保育で、笑顔爽やか…
「感謝の心」を育てます!
- よく食べ・よく寝て・よく遊び、規則正しい生活習慣で…
「元気な体」を育てます!



施設の運営の方針

- (1) 施設を利用する子どもの意思及び人格を尊重し、差別的な取り扱いや虐待、悪戒に係る権限の濫用等を行わず、常に子どもの立場に立って教育・保育を提供します。
- (2) 堺市、他の特定教育・保育施設等、地域子ども・子育て支援事業を行う者、他の児童福祉施設その他の学校又は保健医療サービス若しくは福祉サービスを提供する者と密接に連携し、地域及び家庭との結びつきを重視した運営を行います。
- (3) 施設を利用する小学校就学前子どもの人権の擁護、虐待の防止等のため、必要な体制の整備を行うとともに、職員に対し、研修の実施をする等の措置を講じます。
- (4) 堺市幼保連携型認定子ども園の学級の編成、職員、設備及び運営に関する基準を定める条例(平成26年条例第31号)に基づき、施設の運営を行います。
- (5) 教育・保育の質及び職員の資質向上のため、必要な環境を確保し、提供する教育・保育の自己評価を行い、常にその改善を図ります。

園舎概要

敷地面積・・・865.16㎡ 建築面積・・・483.92㎡
 延床面積・・・764.97㎡ 建物構造・・・鉄骨3F

Baby Center Icchin Nursery School



親子クッキング



お誕生会



水遊び



ボディペインティング



スタンピング遊び



虹色のさかな



風船遊び



カロス訪問



どんぐりタイム



わんぱく遊び



お店屋さんごっこ



木の奥ひろい



お散歩

食をはさんだ保護者との交流を大切にしています。

○お誕生親子食事会・お花見弁当・わいわい縁日のカレーの会・敬老会のバイクング・焼き芋大会・親子クッキング・わらべ歌マッサージと離乳食体験などなど!楽しい企画がいっぱいです!

登降園について

- 朝、登園するまでに必ず用便をすませるように習慣づけて下さい。
- 毎朝、洗顔・整髪をし、爪の伸びすぎに注意！
- 登降園に際して必ず保護者の方で送迎して下さい。
- IDカードによる「登降園管理システム」を導入。カードによる入退室をお願いします。必ず保育士と引継ぎをして下さい。
- 登降園の道順を決めておいて下さい。
- 代理の方がお迎えに来られる時は必ずご連絡下さい。（身分証が必要です）
- 車で送迎については、ドライバーとしてのマナーをお守り下さい。



出欠席について

- 安定した生活リズムを整える為、なるべく午前9時30分までに登園して下さい。欠席・遅刻も午前9時30分までにご連絡下さい。
- 特異体質・持病のあるお子様は入園時に届けて下さい。
- 安全をモットーとしておりますが、万が一の怪我の場合はご家庭に連絡させて頂き、万全の対策に努力します。
- 登園に際しましては、お子様の安全管理の為に通用門に職員を配置しております。ご用がございましたら遠慮なく声をおかけください。視診・触診・問診は早出の職員が致します。

ご家庭との連絡について

- ご家庭への連絡は印刷物・連絡帳・掲示板・園からの緊急メールによりますので、毎日ご確認ください。
- 園からのお知らせなど、返事を要するものは指定した期間中にご返事願います。
- 転移・勤務先の変更・電話番号の変更・また家族人員に変更のあった時は園までご連絡下さい。（連絡カード・就労証明の再提出）
- 緊急連絡先はいつもはっきりしておいて下さい。
- 災害時には当園の判断で緊急措置をとります。台風の際は登園前であればご家庭で待機して下さい。
- 退園の場合、園にある指定の用紙で退園届をご提出下さい。
- 保護者の方は園児の体調等保育士と連絡を密にして下さい。（お便り帳の活用）



保護者の対応について

- 保護者への理解と協力を促進するため次のことを行います。
 1. 園だより・クラスだより・保健だより・給食だより・給食献立表を毎月発行
 2. 保育参観・個人懇談会の開催
 3. 育児相談の実施
 4. 保育活動への参加案内
 5. 地域貢献支援員（スマイルサポーター）育児相談員（個別相談技術者・ベビーダンスインストラクター・ベビーマッサージセラピスト等資格取得者を配置）

体調不良時の連絡について

- 発熱が37.5度以上を目安に体温の変化を経過報告させて頂きます。朝から体温が37.5度以上ある場合は何らかの病気の始まりとも考えられますので、体調の悪化を防ぐため、食欲・機嫌・顔色等によりお迎えの判断をいたします。担任から連絡を受け、ご相談下さい。（当園では38.0度でお迎えの要請をさせて頂く事になります）
- 病気の場合（発熱・風邪・腹痛・歯痛等）保護者の皆さまに受診して頂くことを原則としております。



保育中の怪我について

- 主として看護師が対応します。看護師不在の時は担任より保護者に連絡後受診します。
- 場合によっては病院の方において頂く場合があります。
- スポーツ振興会に入園と同時に入会して頂きます（給付金がでます）
- 緊急時は救急車を要請することも有ります。
- 危険箇所のチェック・誤飲・転落などは十分注意しています。なお、0歳児のSIDS（乳児突然死）は睡眠中は、6カ月以上は15分ごとのチェック、6カ月未満児は、5分ごとにチェックしています。



薬の取り扱いについて

- おくすり札は事務所カウンター前にありますので自由に持ち帰り下さい。
- 市販薬は一切お預かりできません。（リップクリーム・ハンドクリームは除く）
- かかりつけの医師からの処方薬を必ず一回分ずつ分けて持参して下さい。（容器はこぼれないもの）
- 園でお預かりする時は「おくすり札」を提出して頂きます。名前・与薬（飲ませる）時間・薬の内容を記入して頂き、担任にお渡し下さい。看護師がクラス担任と共に確認・回収し事務所で保管します。
- 点眼薬や塗り薬については使用方法や注意事項をお知らせ下さい。（市販薬はお預かりできません）
- 唇や手の肌荒れ・ひび割れに関しては市販のリップクリーム・ハンドクリームをお預かりします。その際も職員にお知らせ下さい。
- *虫除け（ミスト及びシートタイプはお預かりします）
- *取り扱いの不明瞭な薬に関してはお子様に飲ませることが出来ませんので、職場に確認の電話を入れてさせて頂くことがあります。正しく与薬するためにご協力をお願いします。

給食・おやつについて

- 給食は「マルワ」の専門分野に委託しています。
- 献立は栄養士が、離乳食は初期食（生後5~6カ月頃）、中期、後期、完了食、乳児食と各段階に分かれたものを作っています。
- おやつは、9時・3時に出来ます。

食物アレルギーなどの対応

- 食物アレルギー指示書・解除の連絡書は「マルワ」が発行しています。「食物アレルギー対応について」の冊子に挿入していますので、参考にして下さい。
- 食物アレルギーのあるお子さんのみ面接時に説明させて頂きます。



アトピー性皮膚炎の対応

- 医師の指示通りに担任・看護師に連絡して下さい。

衛生管理について

- 当園では集団感染（MRSA・SARS・肝炎・インフルエンザ・O-157など）を防ぐ為、何でも良く食べ規則正しい生活習慣を身につけるように心がけています。
- 人にも環境にも優しい、手指消毒薬を各クラス前に備えています。（大切な子ども達を守るため入室前に手洗いに協力下さい）
- うがいにも力を入れています。
- 感染症発症状況はホール内の掲示板でお知らせしています。

保育環境について

○子ども達は日々環境と関わりながら成長します。様々な人・物・自然との関わり・を体験することで好奇心や満足度を十分味わえるように環境設定に努めています。

- ☆物との関わり・・・遊具・保育室のおもちや・僕達のお部屋
- ☆人とのかかわり・・・先生・友達・家族・地域の人たち
- ☆自然との関わり・・・園庭の草花・動物・野菜畑・散歩での生き物（虫・植物）
- ☆五感で感じる・目で見る・耳で聞く・鼻でかく・口で味わう・手で触れる

不審者対応について

○不審者を園内に侵入させないことが大切で、侵入した場合は園児の安全確保を最優先に考え保護者、地域、関係機関などの協力を得て対応していきます。
○火災訓練、地震訓練と共に防犯訓練を行っています。



不審者防止対策について

- 登降園の迎えのルールを定め徹底する。
- 同居家族以外のお迎えは、事前に保育園に連絡を入れて下さい。
- 事前連絡無しに同居家族以外の方が迎えに来た場合は身分証明書の提示を求め別紙氏名、関係、連絡先など記入して頂きます。合わせて保護者にOKか否か確認を取らせていただきます。
- 不審者対策、誘拐防止のため子ども達と常日頃5つの約束をしましょう。
 1. 一人で遊ばない
 2. 知らない人には絶対ついていけない
 3. 連れていかれそうになったら大声で助けを求める
 4. 友達が知らない人に連れていかれそうになったら、大声で助けを呼ぶ
 5. 遊びに行く時は、行く先を告げる

登園停止について

- 保育園は集団生活です。別紙「保育園感染症一覧表」の病気は登園停止となります。
登園停止後の登園は、園指定の用紙（感染症にかかわる登園に関する意見書）に主治医の許可を得た後に登園して下さい。
- 登園停止になっていない感染症は登園に際して主治医の判断を仰ぐこととなります。
*意見書は事務所カウンター前に置いています。自由に持ち帰って下さい。

防犯カメラについて

- 当園では防犯上24時間カメラが作動しております。午前10時～午後4時の間は、玄関インターホンにて正面玄関をご利用下さい。（不審者に対応するため職員は防犯訓練を行っております）
- 登降園の際に挙動不審と思われる方が園内外を徘徊されていることを目撃した場合、直ちに職員に声をおかけください。

苦情について

○社会福祉法人法第82条の規定に基づき、登園では利用者からの苦情に適切に対応する体制を整えております。

1. 苦情解決責任者
2. 苦情受付担当者
3. 第三者委員 を選出し、苦情解決に取り組んでいます。



- (1) 【苦情の受付】 苦情は面接・電話及び書面などにより、苦情受付担当者が随時受け付けます。なお、第三者委員に直接苦情を申し出ることもできます。
- (2) 【苦情受付の報告・確認】 苦情受付担当者が受け付けた苦情を苦情解決責任者と第三者委員（苦情申出人が第三者委員への報告を拒否した場合を除く）に報告いたします。
- (3) 【苦情解決のための話し合い】 苦情解決責任者は苦情申出人と誠意をもって話し合い、解決に努めます。その際苦情申出人は第三者委員の助言や立合いを求めることができます。なお、第三者委員の立合いによる話し合いは次によりおこないます。
 - (ア) 第三者委員による苦情内容の確認
 - (イ) 第三者委員による解決案の調整・助言
 - (ウ) 話し合いの結果や改善事項等の確認
- (4) 【第三者委員の連絡先】 第三者の連絡先については苦情受付担当者にお問い合わせ下さい。

台風接近による保育園の措置について

- 台風が近畿地方に接近または上陸した場合、暴風雨等による非常災害の発生が予想されますので保育園では園児の安全を確保するため、次のように対応します。
*保護者の皆様には内容をよく確認の上、ご理解とご協力を頂きますようお願いいたします。
*台風の時は午前7時現在で暴風警報が発令されている時、あるいは発令が予測される時は休園となります。

（暴風警報発令が予想される、または発令中）

- ①大阪府（泉州地域）に暴風警報が発令されている時は保育は行いません。
- ②注意報の時は通常通り保育をいたしますが、警報が発令されていない場合でも、警報発令が予測される場合には受け入れを見合わせる事があります。（TV・ラジオなどの情報でご確認の上、ご判断ください）

*午前7時以降に解除されても臨時休園とします。

午睡用布団のお持ち帰りについて

○午睡用布団は保護者の皆様の負担や季節による発汗量の違い、園での使用時間などを考慮して下記のようにご協力を頂きたいと思っております。

★4月から11月・・・毎週1回持ち帰り（布団の天日干し・シーツ交換）

★12月から3月・・・2週間に1回持ち帰り（布団の天日干し・シーツ交換）

- *持ち帰り日が雨天の場合はシーツ交換のみで結露です。
- *頭シラミの集団発生予防のためにも布団・シーツの清潔（洗濯・天日干し）にご協力ください。



年齢別必要物品表

入園時に保護者の方にご負担していただく物品類			
物品名	0歳児	1歳児	2歳児
名札(新入園児のみ購入)進級時継続使用	☆	☆	☆
カラー帽子 進級時継続使用	☆	☆	☆
れんらくちょう(おたよりちょう)	☆	☆	☆
おたよりぶくろ	◇	◇	◇
氏名ゴム印(新入園児のみ)	☆	☆	☆

☆印 必要物品として購入
◇印 ご家庭で使用可能な物があれば

- カバンは指定なしで子どもが背負えるリュックをご用意下さい。(2才児クラス)
- スプーンセット(おはし・フォーク・スプーン)は各自でご用意下さい。
- 0歳児クラスのミルク代については各々お買い求めいただきます。領収書をお持ち頂ければ代金をお返しさせていただきます。
- 入園時、重要事項説明書・同意書1部・契約書2部・災害時引渡しカード等説明をそえてお渡しいたします。

土曜保育について

原則として当園にご提出の就労証明書(土曜保育申請書)に準じ、就労されて保育が必要な場合のみお預かりをさせていただきます。利用時間は就労時間+往復の通勤時間となります。

①土曜保育利用にかかわらず、園指定の『就労証明書(土曜保育申請書)』を提出してください。

②利用される方は前月20日までに園指定の『土曜保育利用申込書』を提出してください。

*やむを得ない理由でご利用の場合もご相談に任せます。

*毎週土曜保育を申請されている場合は土曜保育利用申込書の提出は必要ありません。

*詳細は面接時に説明させていただきます。

写真販売について

行事の写真については撮影業者へ委託しております。インターネット(パソコン・携帯電話)による購入となりますのでご希望の方はご利用下さい。

※2才児のクラスアルバムは卒園時に「卒園ムービー」にしてお渡しします。



市民福祉に向けての取り組み

情報提供及び育児相談等への取り組みについて

- *情報提供:園掲示板への貼り出しなどの活用により情報を提供します。
- *育児相談:電話・直接来園・ファックスによる育児相談を実施。専門講師育児相談員配置。園庭開放の積極的活用も育児相談の一環と考えます。

地域との連携及び地域活動への取り組みについて

- 以下のように園活動への積極的な参加の呼びかけをしています。
- ◎中学生の社会体験学習の受け入れ
- ◎小学生から社会人までボランティア活動の受け入れを実施。
- ◎職員による地域奉仕を実施。
- ◎地域社会清掃奉仕は活動実施中
- ◎地域老人会と「いっちゃん農園」での野菜収穫・美多彌神社での焼き芋大会など交流をおこなっています。



保育料・実費徴収について

各支給認定の保育料は堺市で決定します。毎月20日に指定口座から自動引き落としとなります。

(保育料については南区役所【子育て支援課】にお問い合わせ下さい)

欠席が続いても保育料は徴収されます。退園するときは園の方へ届出が必要です。

※利用料金については「重要事項説明書内(別添1)」を参考にして下さい。

一時預かり保育サービス

保護者が就労や傷病・介護などの理由で、家庭での育児が一時的あるいは一定期間困難となった場合に保育を実施いたします。

- ①申込方法 直接保育園にご来園のうえ、お申込下さい。(面接後保育開始)一時保育サービス利用状況申込書と健康状況問診票に記入。面接時に必要なもの(母子手帳・認印)
- ②利用時間 利用できる時間帯 基本(午前9時～午後5時)やむを得ない場合は当園の開園時間内です。
○開園時間 平日 午前7時～午後7時(延長保育を含めて)
土曜 午前7時～午後7時(延長保育を含めて)
- ③利用方法 半日利用:1日4時間までの保育
1日利用:1日8時間までの保育
- ④利用日数 必要日数をご相談下さい。
- ⑤利用料金 1日(4時間以上)2,700円 半日(4時間以内)1,500円
*週3回又は月12回を限度としてご利用頂きます。
*本法人に兄弟姉妹がいる場合は減免料金です。
*利用料金は月末の翌月払いになります。(口座引き落とし)
*ご家庭の事情により減免利用料金となる場合があります。
*延長保育料金は下記のように別途必要となります。

午後6時30分以降は延長料金が必要

- ◎午後6時30分～午後7時まで 500円
(利用日数を基に、月はじめより10日分で満額、それ以上は無料です。兄弟、姉妹の減免はありません)
- ◎保育時間短縮の場合 午後5時31分～午後6時30分まで 400円
*中心園、分園に園児が在籍している場合「延長保育に関わる特例措置」を講じる。
「延長保育に関わる特例措置」とは、中心園又は分園で、保育標準時間内で送迎したが、一方の園で延長保育時間に入っても、延長保育料は発生しない。尚、この特例措置は、堺市在住の園児限定の措置とする。