

※この洪水・土砂災害ハザードマップは着色した河川区間の浸水想定区域を示しています。

5-3. 洪水・土砂災害ハザードマップ (西除川・石津川・大雨特別警報の発表が予想される時)

洪水・土砂災害ハザードマップ (西除川・石津川) について

このマップは、西除川に想定し得る最大規模の大雨(24時間総雨量904.1mm、1時間最大雨量102.5mm)が降った場合(令和元年11月大阪府)、石津川に想定し得る最大規模の大雨(24時間総雨量931.4mm、1時間最大雨量103.7mm)が降った場合(令和2年11月大阪府)を想定したものです。

マップで示した場所以外でも浸水が発生する可能性があります。雨の降り方などに十分注意しましょう。

大洪水に注意！早めに避難を！

これまで経験したことがない大雨が長い時間続き、大雨警報が発表される基準をはるかに超え、命に関わる大災害が広い範囲で起きることが想定される状況です。

気象庁より大雨特別警報の発表が予想される時は、1日前など早くからテレビなどで何度も取り上げられます。

堺市では、浸水が想定される範囲の方々に避難指示などを発令します。

※ただし、突然の特別警報発表となる場合もあるため、早め早めの避難行動を心がけてください。

凡例

- 避難所(風水害・地震)
- 避難所(地震時のみ開設)
- 市役所・区役所等
- 消防
- 警察
- 災害拠点病院等
- 屋外スピーカー
- アンダーパス
- 水位観測所
- 雨量観測所
- 河川ライブカメラ
- 広域避難地(大規模火災時)
- 主な河川・海
- 有料道路
- 主要道路
- 市境界線
- 区境界線

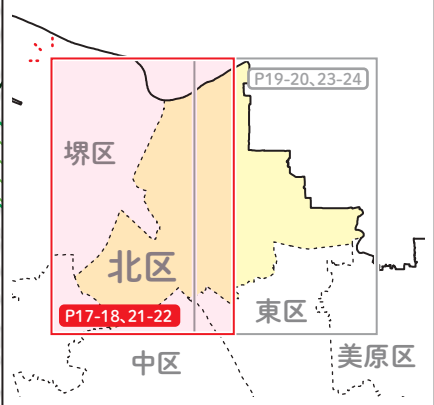
※凡例には、この頁に記載のない施設なども表示しています。

北区避難所一覧

避難所一覧 (地震時のみ開設)	避難所一覧 (風水害・地震)
名称	名称
八下中学校	西百舌鳥小学校
金岡北中学校	百舌鳥小学校
五箇荘中学校	中百舌鳥小学校
中百舌鳥中学校	金岡南小学校
陵南中学校	金岡小学校
金岡公園体育館	北八下小学校
府立金岡高校	新金岡東小学校
	新金岡小学校
	光竜寺小学校
	東三国丘小学校
	五箇荘小学校
	五箇荘東小学校
	東浅香山小学校
	新浅香山小学校
	長尾中学校
	金岡南中学校
	大泉学園 (大泉小学校・中学校)

※北区における避難所の位置は、P17~20で確認できます。

索引図 (西除川・石津川)



想定される浸水の深さと被害イメージ

3・4階	5m~10m 未満 (3階床上浸水~4階軒下浸水)
2階	3m~5m 未満 (2階床上浸水~2階軒下浸水)
1階	0.5m~3m 未満 (1階床上浸水~1階軒下浸水)
1階床下	0.5m 未満 (1階床下浸水)

河川の近くは、水の流れて地面が削られ、崩れるおそれがあります。早期に河川から離れた場所に避難することを心掛けましょう。

土砂災害(特別)警戒区域

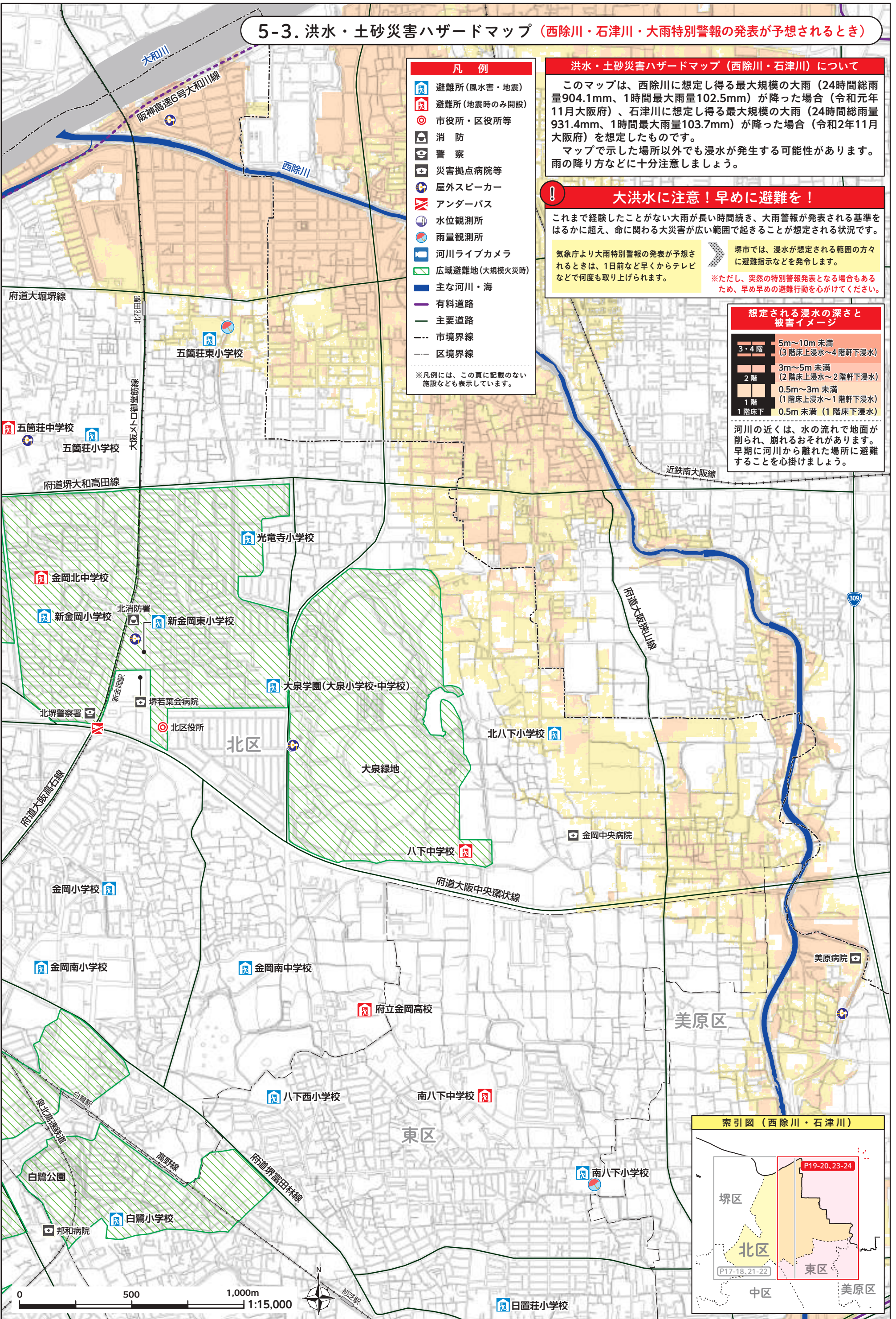
- 警戒区域
- 特別警戒区域

※マップ上に示された箇所以外でも土砂災害が発生する可能性があります。身の危険を感じたら、迷わず避難をしましょう。(令和3年4月7日大阪府指定分まで)



※この洪水・土砂災害ハザードマップは着色した河川区間の浸水想定区域を示しています。

5-3. 洪水・土砂災害ハザードマップ (西除川・石津川・大雨特別警報の発表が予想される時)



- 凡例**
- 避難所 (風水害・地震)
 - 避難所 (地震時のみ開設)
 - 市役所・区役所等
 - 消防
 - 警察
 - 災害拠点病院等
 - 屋外スピーカー
 - アンダーパス
 - 水位観測所
 - 雨量観測所
 - 河川ライブカメラ
 - 広域避難地 (大規模火災時)
 - 主な河川・海
 - 有料道路
 - 主要道路
 - 市境界線
 - 区境界線
- ※凡例には、この頁に記載のない施設なども表示しています。

洪水・土砂災害ハザードマップ (西除川・石津川) について

このマップは、西除川に想定し得る最大規模の大雨 (24時間総雨量904.1mm、1時間最大雨量102.5mm) が降った場合 (令和元年11月大阪府)、石津川に想定し得る最大規模の大雨 (24時間総雨量931.4mm、1時間最大雨量103.7mm) が降った場合 (令和2年11月大阪府) を想定したものです。

マップで示した場所以外でも浸水が発生する可能性があります。雨の降り方などに十分注意しましょう。

大洪水に注意！早めに避難を！

これまで経験したことがない大雨が長い時間続き、大雨警報が発表される基準をはるかに超え、命に関わる大災害が広い範囲で起きることが想定される状況です。

気象庁より大雨特別警報の発表が予想される時は、1日前など早くからテレビなどで何度も取り上げられます。

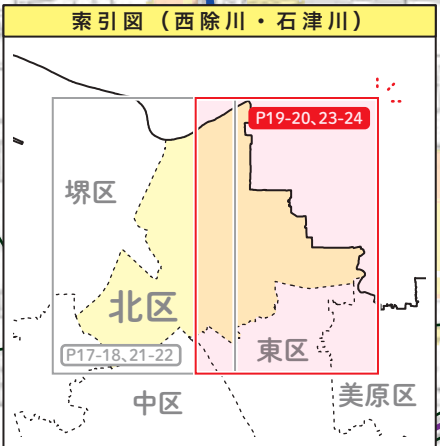
堺市では、浸水が想定される範囲の方々に避難指示などを発令します。

※ただし、突然の特別警報発表となる場合もあるため、早め早めの避難行動を心がけてください。

想定される浸水の深さと被害イメージ

3・4階	5m～10m 未満 (3階床上浸水～4階軒下浸水)
2階	3m～5m 未満 (2階床上浸水～2階軒下浸水)
1階	0.5m～3m 未満 (1階床上浸水～1階軒下浸水)
1階床下	0.5m 未満 (1階床下浸水)

河川の近くは、水の流れて地面が削られ、崩れるおそれがあります。早期に河川から離れた場所に避難することを心掛けましょう。



ハザードマップ (北区)

※この洪水・土砂災害ハザードマップは着色した河川区間の浸水想定区域を示しています。

5-4. 洪水・土砂災害ハザードマップ (西除川・石津川・大雨特別警報の発表が予想されないとき)

洪水・土砂災害ハザードマップ (西除川・石津川) について

このマップは、西除川に200年に一度の大雨(24時間総雨量256.7mm、1時間最大雨量83mm)が降った場合(平成24年8月大阪府)、石津川に200年に一度の大雨(24時間総雨量271.1mm、1時間最大雨量75.7mm)が降った場合(平成24年6月大阪府)を想定したものです。

なお、北区では同想定によって浸水は想定されていませんが、雨の降り方などに十分注意しましょう。

！ 洪水に注意！ 情報収集を！

大雨特別警報の発表が予想されない場合、河川に設置された水位観測所の水位を参考に、堺市から避難情報を発令します。

西除川

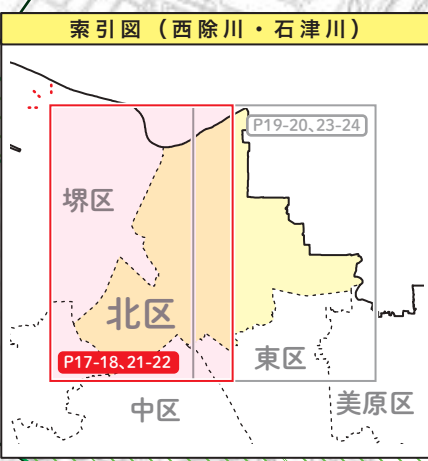
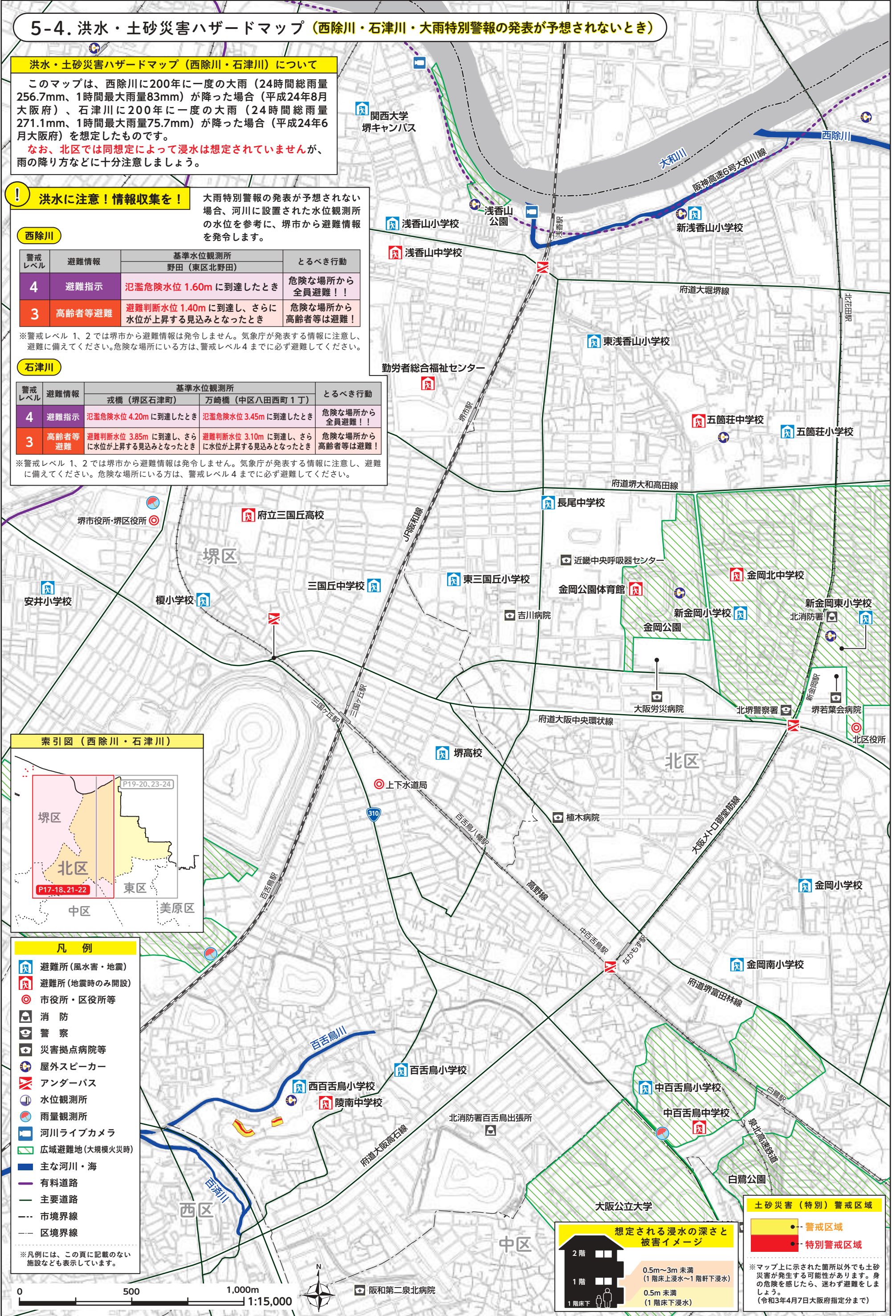
警戒レベル	避難情報	基準水位観測所		とるべき行動
		野田(東区北野田)		
4	避難指示	氾濫危険水位 1.60m に到達したとき		危険な場所から全員避難！！
3	高齢者等避難	避難判断水位 1.40m に到達し、さらに水位が上昇する見込みとなったとき		危険な場所から高齢者等は避難！

※警戒レベル 1、2 では堺市から避難情報は発令しません。気象庁が発表する情報に注意し、避難に備えてください。危険な場所にいる方は、警戒レベル4までに必ず避難してください。

石津川

警戒レベル	避難情報	基準水位観測所		とるべき行動
		戎橋(堺区石津町)	万崎橋(中区八田西町1丁)	
4	避難指示	氾濫危険水位 4.20m に到達したとき	氾濫危険水位 3.45m に到達したとき	危険な場所から全員避難！！
3	高齢者等避難	避難判断水位 3.85m に到達し、さらに水位が上昇する見込みとなったとき	避難判断水位 3.10m に到達し、さらに水位が上昇する見込みとなったとき	危険な場所から高齢者等は避難！

※警戒レベル 1、2 では堺市から避難情報は発令しません。気象庁が発表する情報に注意し、避難に備えてください。危険な場所にいる方は、警戒レベル4までに必ず避難してください。



- #### 凡例
- 避難所(風水害・地震)
 - 避難所(地震時のみ開設)
 - 市役所・区役所等
 - 消防
 - 警察
 - 災害拠点病院等
 - 屋外スピーカー
 - アンダーパス
 - 水位観測所
 - 雨量観測所
 - 河川ライブカメラ
 - 広域避難地(大規模火災時)
 - 主な河川・海
 - 有料道路
 - 主要道路
 - 市境界線
 - 区境界線
- ※凡例には、この頁に記載のない施設なども表示しています。



想定される浸水の深さと被害イメージ

2階	0.5m~3m 未満 (1階床上浸水~1階軒下浸水)
1階	0.5m 未満 (1階床下浸水)
1階床下	

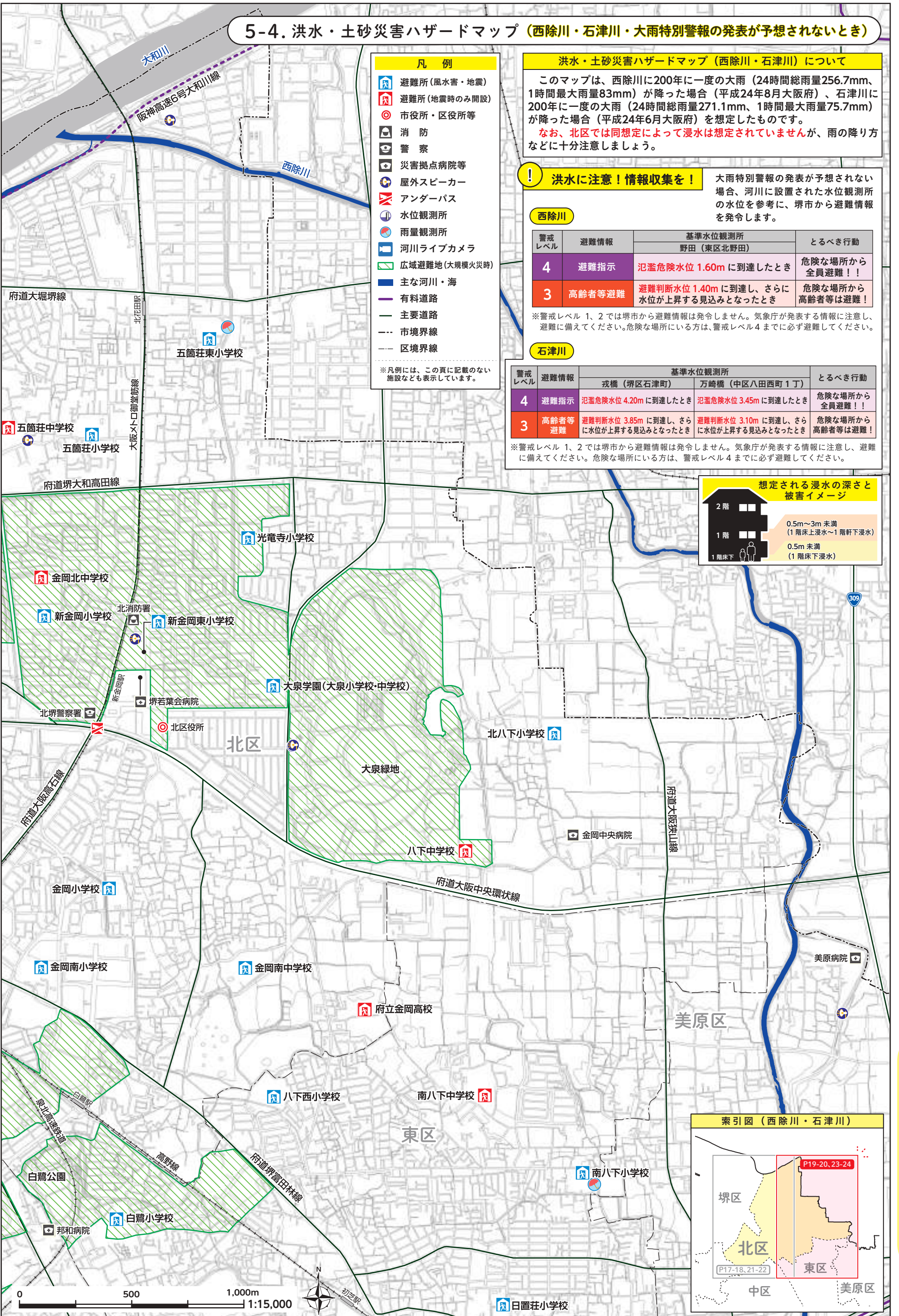
土砂災害(特別)警戒区域

- 警戒区域
- 特別警戒区域

※マップ上に示された箇所以外でも土砂災害が発生する可能性があります。身の危険を感じたら、迷わず避難をしましょう。(令和3年4月7日大阪府指定分まで)

※この洪水・土砂災害ハザードマップは着色した河川区間の浸水想定区域を示しています。

5-4. 洪水・土砂災害ハザードマップ (西除川・石津川・大雨特別警報の発表が予想されないとき)



- 凡例**
- 避難所(風水害・地震)
 - 避難所(地震時のみ開設)
 - 市役所・区役所等
 - 消防
 - 警察
 - 災害拠点病院等
 - 屋外スピーカー
 - アンダーパス
 - 水位観測所
 - 雨量観測所
 - 河川ライブカメラ
 - 広域避難地(大規模火災時)
 - 主な河川・海
 - 有料道路
 - 主要道路
 - 市境界線
 - 区境界線
- ※凡例には、この頁に記載のない施設なども表示しています。

洪水・土砂災害ハザードマップ(西除川・石津川)について

このマップは、西除川に200年に一度の大雨(24時間総雨量256.7mm、1時間最大雨量83mm)が降った場合(平成24年8月大阪府)、石津川に200年に一度の大雨(24時間総雨量271.1mm、1時間最大雨量75.7mm)が降った場合(平成24年6月大阪府)を想定したものです。
 なお、北区では同想定によって浸水は想定されていませんが、雨の降り方などに十分注意しましょう。

！ 洪水に注意！ 情報収集を！

大雨特別警報の発表が予想されない場合、河川に設置された水位観測所の水位を参考に、堺市から避難情報を発令します。

西除川

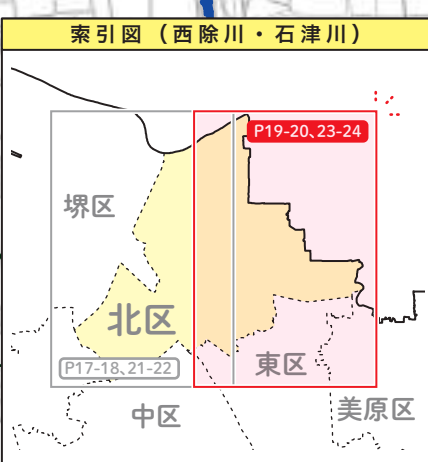
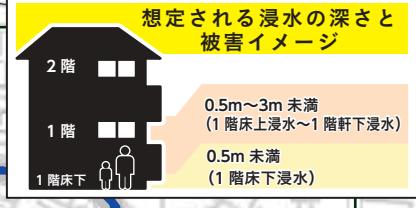
警戒レベル	避難情報	基準水位観測所		とるべき行動
		野田(東区北野田)		
4	避難指示	氾濫危険水位 1.60m に到達したとき		危険な場所から全員避難！！
3	高齢者等避難	避難判断水位 1.40m に到達し、さらに水位が上昇する見込みとなったとき		危険な場所から高齢者等は避難！

※警戒レベル 1、2 では堺市から避難情報は発令しません。気象庁が発表する情報に注意し、避難に備えてください。危険な場所にいる方は、警戒レベル 4 までに必ず避難してください。

石津川

警戒レベル	避難情報	基準水位観測所		とるべき行動
		戎橋(堺区石津町)	万崎橋(中区八田西町1丁)	
4	避難指示	氾濫危険水位 4.20m に到達したとき	氾濫危険水位 3.45m に到達したとき	危険な場所から全員避難！！
3	高齢者等避難	避難判断水位 3.85m に到達し、さらに水位が上昇する見込みとなったとき	避難判断水位 3.10m に到達し、さらに水位が上昇する見込みとなったとき	危険な場所から高齢者等は避難！

※警戒レベル 1、2 では堺市から避難情報は発令しません。気象庁が発表する情報に注意し、避難に備えてください。危険な場所にいる方は、警戒レベル 4 までに必ず避難してください。



ハザードマップ(北区)