

SAKAI 見守りねっと通信 第9号

2026.3

堺市高齢者見守りネットワーク事業

発行：堺市 健康福祉局 長寿社会部 長寿支援課 〒590-0078 堺市堺区南瓦町3番1号 電話072-228-8347 FAX072-228-8918

令和7年度

堺市見守りネットワーク交流会

令和8年2月5日、南区役所で令和7年度堺市見守りネットワーク交流会を開催しました。

今回は、「特殊詐欺」というテーマで、ATMを設置している郵便局、金融機関、コンビニエンスストアの協力事業所や南堺警察署、南消防署、地域包括支援センター等関係機関の総勢28名にご参加いただき、意見交換をとおして交流を図りました。



特殊詐欺防止に関する取組の情報交換【特殊詐欺をどのように防いでいるか?】

見守り関係機関である郵便局・銀行・コンビニエンスストアの方にそれぞれの事例を交えて特殊詐欺防止に関する取組をお話いただきました。

▷ 梅美木多郵便局

お客様が特殊詐欺にあわないよう、高額の出金・送金の場合は目的をお聞きし、できるだけ少額に抑えるようお願いしています。

被害にあうのは高齢の方が多く、窓口が開いている時間帯の利用が可能な方が多いのでATMの利用条件を引き上げる(ATMからの現金での振込は10万円まで)など、できるだけ窓口を利用してもらうようお声掛けをしています。

また今まで想定していなかった30代女性が被害にあうというケースもありました。

今後も他の郵便局と普段から情報交換をし、特殊詐欺の被害がなくなるよう努めていきます。



▷ りそな銀行 光明池支店

この地域は高齢の利用者が多く、金額の制限についてご納得いただけない場合があります。その際は、南堺警察署にもご協力いただき、説明していただくようにしています。しかし、パソコンからのネットバンクでの詐欺被害は防ぐのが難しいため、具体的な詐欺被害の事例をお客様にお伝えするなどの声掛けをして注意を呼びかけています。



▷ ローソン 堺若松台店

令和7年8月に「大阪府安全なまちづくり条例」が改正され、5万円以上の電子マネーの販売時に詐欺の恐れがないか確認することが義務付けられ声掛けがしやすくなりました。少額の際でもお声を掛けるようにしています。また、警察から配布されたチェックシートをお客様に確認してもらっています。

ATMはレジから見える位置に設置しているので、携帯電話で通話しながらATMを操作しているお客様にはお声掛けするようにしています。経験が浅いクルーには声掛けで詐欺を未然に防ぐことの重要性を指導しています。

また、南区には31店舗のコンビニがあります。南堺警察署管内コンビニエンスストア防犯協議会という名のもとに平成22年から月1回、コンビニエンスストア4社から6~7名が参加し、会議の内容(事例・事故)を31店舗で情報共有する活動を行っています。4社合同で防犯訓練も実施しています。



【お知らせ】 南堺警察署 生活安全課



南堺警察署管内の特殊詐欺被害件数は、令和6年で45件約1.3億円でしたが、令和7年では35件で約9000万円に減少し、還付金詐欺も激減しています。しかし、新たに増加しているのが警察官を語った詐欺です。

手口は、警察官を装った電話やビデオ通話で二セの逮捕状を見せて、預金を調べるといふ理由で指定の口座にすべて振込むよう指示し第三者に話すと情報漏洩で罪が増えると脅迫する詐欺です。この詐欺の特徴は、若い方の被害が増えていることです。理由として、高齢者は金融機関等で普段から気をつけておられ、詐欺に関する知識を持つ方が多いですが、若い方は情報をSNSから得ることが多く、特殊詐欺のニュースも詳しく見ないのか最新の手口など意外と知らないためです。そこで、南堺警察署は防犯教室を開催しています。

グループワーク

4人グループを作ってください、それぞれ特殊詐欺防止の取組・困りごとなどを意見交換しました。



ディスカッションの中で出てきた意見

■郵便局の取組

- ・令和7年1月からATMの画面が変わり、画面に「詐欺ではないですか」と表示されるようになりました。
- ・チラシの掲示や携帯電話使用の方へお声掛け、防犯カメラのチェックをしています。
- ・高額（100万円以上）の引き出しは予約制にすることで詐欺被害の防止につなげています。
- ・ゆうちょ銀行ではATMの防犯カメラの映像をAIが分析し、利用者が通話していると判断した際に、送金の取り扱いを停止する仕組みを一部店舗で導入しています。

■りそな銀行の取組

- ・銀行はATM台数が多い（12台）ので、定期的な声掛け・見回りを実施しています。
- ・どうしても高額の出金をされたいお客様については、警察と連携して対応しています。
- ・口座開設のときも悪用されないか注意しています。窓口の職員には不審な点があればすぐ責任者に相談するように徹底しています。



■ローソン堺若松台店の取組

- ・条例改正で声掛けがしやすくなりました。
- ・高額の電子マネー購入でのご来店は毎日のようにあります。
- ・プライベート型電子マネー販売時はチェックシートを確認していただき、高額な電子マネーは販売しないようにしています。



■池田泉州銀行 泉ヶ丘支店の取組

- ・定期的に職員向け研修を実施しています。
- ・特殊詐欺防止のトリックアートを活用したシートを導入しています。
- ・振込制限の説明などは経験年数が高い職員が対応しています。
- ・リフォーム詐欺防止のために業者の見積書やホームページの確認を行っています。



消費生活センターより

高齢者からの相談も増えています。詐欺・消費者トラブルについて情報提供をお願いします。出前講座も実施していますのでご活用ください。



インタビュー

事業所での見守り活動への取組みや体験談などを聞かせていただきました。

今回は西川乳販株式会社 代表取締役社長の西川清蔵さんにお話を伺いました。



西川乳販株式会社
代表取締役社長
西川清蔵さん



●西川乳販について教えてください。

宅配事業部とリース事業部があります。宅配事業は、牛乳やヨーグルトなどの乳製品を個人宅や児童施設、老健施設に対して販売や宅配をしています。宅配は50コースぐらいあり1コース約100軒ほどです。個人宅には朝7時までに届くよう夜中から朝方にかけて配達しています。今は昔とは違い、毎日届けるのではなく週1回の配達で1週間分を届けるようになり、訪問での集金が口座振替やコンビニ払いに変わり、お客様と接する機会が少なくなってきました。

リース事業では、百貨店や商業施設等へ冷蔵ケースや厨房機器などをレンタルしています。

経営理念 [3S]



堺市高齢者見守りネットワーク事業に参画された背景やきっかけを教えてください。

きっかけは約10年前の創立50周年記念で、各町の老人会のチームを呼んでグラウンドゴルフ大会を開催したことです。

はじめは、健康志向のアクティブシニアの方を対象に練習場等で牛乳やヨーグルトの試飲イベントをさせていただいていたんです。「次は隣町のチームに行ってみよう」とかいう形でどんどん横の広がりが広がっていったので、これだけ集まるなら会社もちょうど50周年だし、皆様に集まっていたら大会でもやってみようということになったんです。7月開催で暑かったですが、当日は約400名の方が集まり大盛況でした。



しかし、参加している方と話しているとグラウンドゴルフを休んでいる方が多くなり、何かしないといけないなと思ったことがきっかけで、「高齢者見守りネットワーク事業」に参画しました。

その後は会社としても関心が広がり、和泉市でも登録しています。あわせて認知症サポーターになったり、健康経営優良法人の認定を取得したりと、活動の輪を広げていくと、3年前に「堺・泉州を代表する企業100選」に選ばれました。



2026
健康経営優良法人
KENKO Investment for Health
中小規模法人部門

認知症サポーター養成講座を受講されたきっかけを教えてください。

老健施設のイベントに骨の強さを測れる機械を持ってお邪魔した際、利用者様の中に認知症の方がいらっしゃいました。色々と知識を持っておかないとだめだなと思ったことがきっかけです。

認知症サポーター養成講座は南区役所から来ていただき、従業員全員が受講しました。サポーターマークを付けた名札で仕事をしています。



●認知症サポーターとしての知識は、日常業務でどのように役に立っていますか？

電話のやりとりなどの場面で、相手のご様子や変化にも敏感に反応できるようになり、より丁寧な対応ができるようになりましたね。

これまでの見守り活動の中で、特に印象に残っているエピソードはありますか？



以前、夜中に配達していた際、高齢者の方が1人で歩いているところに遭遇して配達員が声をかけたことがありました。冬場なのに薄着で心配だなあと思い警察へ連絡しました。後にご家族から会社へお礼の電話がありました。たびたびあることではないですが、もしもの時は、と思いこのことは会社全体で共有しています。

また、お届けが毎日から週3回になっていた時期、配達員が前回の商品がそのまま残っていることに気づき、営業スタッフに連絡をしました。営業スタッフが直接ご自宅を訪ねても返事がなかったので、警察へ連絡したところ、お亡くなりになっていたことが分かりました。それ以来、万が一の際に備えてお客様には第2連絡先をお伺いするようにしています。また、商品の取り忘れがあった際は、登録された連絡先にお電話で確認するようにしています。

最後に、地域みなさんへのメッセージ

弊社の経営理念は、お客様に商品だけではなく「まごころ」も届けて「笑顔」になっていただきたいということ、また社員やその家族にも「笑顔」になって欲しいということです。社内の同僚同士でも「まごころ」を持って接して欲しいという思いが大事だと思っています。これからも地域とのつながり



をより深めながら、色々な「モノ」や「コト」をお届けして、皆様へ恩返しができるよう、そして最終的には皆様から「選ばれる」牛乳屋さんとして、100年企業を目指していきたいと考えています！

ご協力ありがとうございました。

「みまもりあいステッカー」を活用して高齢者の見守りを！ 堺市みまもりあい事業

堺市みまもりあい事業とは、個人情報保護された状態で、発見者からご家族に“直接”電話連絡が可能な、緊急連絡用のステッカー「みまもりあいステッカー」を活用して、行方不明になるおそれのある認知症高齢者等を地域全体で見守る事業です。



認知症の方を 見守る協力者 (みまもりあいアプリ登録者) 募集!



「みまもりあいステッカー」と「みまもりあいアプリ」が連動して
行方不明者を早期発見！

無料アプリをダウンロードするだけで、だれでも今すぐ協力者になれます！

【アプリ登録方法】

1. App StoreやGoogle Playなどで「みまもりあい」と検索、またはQRコードでアプリをダウンロード。
2. アプリを起動します。
アプリの説明を読んで「次へ」を2回と「はじめる」を押します。
通知の送信は「許可」を選択。
位置情報の使用は「アプリの使用中は許可」を選択。
QRコードの読み取りは「あとで」を選択。
以上でアプリの登録は完了です。

*アプリの登録方法は変更になる場合があります。予めご承知おさください。



みまもりあいアプリ



iPhone



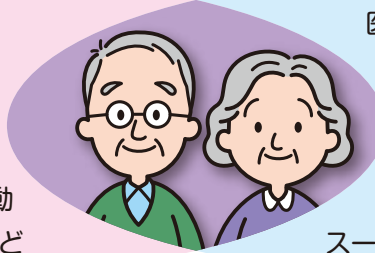
アンドロイド

堺市高齢者見守りネットワークのしくみ

地域の皆さまによる見守り

ご近所づきあいの中で

隣近所 自治会
 校区福祉委員会 民生委員児童委員
 お元気ですか訪問
 ふれあい・いきいきサロン
 ボランティア活動 サークル活動
 など



事業所などによる見守り

普段の仕事の中で

医療機関 金融機関
 介護保険事業所 配食業者
 新聞販売店 郵便局
 電気・ガス・水道事業者
 商店街 コンビニエンスストア
 スーパーマーケット など

「気になるサイン」に気づいたら、関係機関にお電話ください。

結果として何もなければそれにこしたことはありません。

●各地域包括支援センター

●各区基幹型包括支援センター

●各区役所地域福祉課

緊急の場合は
消防署・警察署へ

気になるサイン — 孤立死の予防、認知症・虐待の早期発見 —

- 定期的に来ていた人が最近来なくなった
- 配達したもの（新聞、弁当、牛乳など）を取り込んでいない
- 同じことを言ったり聞いたりする
- 時間や場所の感覚が不確かになった
- 大切な物を何度もなくす（通帳、印鑑、保険証など）
- 少額の買物でもいつも紙幣で払う
- 季節に合わない服装をしている
- 道に迷ったり、深夜に出歩いたりしている
- 最近、近所の人やお店とのトラブルが増えた
- 毎日のようにどなり声が聞こえる

事業所の皆さまにおこなっていただくこと

日常業務の中で「さりげない見守り、声かけ」をお願いします。その中で「気になるサイン」に気づいた時には、高齢者の名前や連絡先がわからなくても時間、場所、状況を「見たまま聞いたまま」を地域包括支援センターなどの関係機関にご連絡ください。

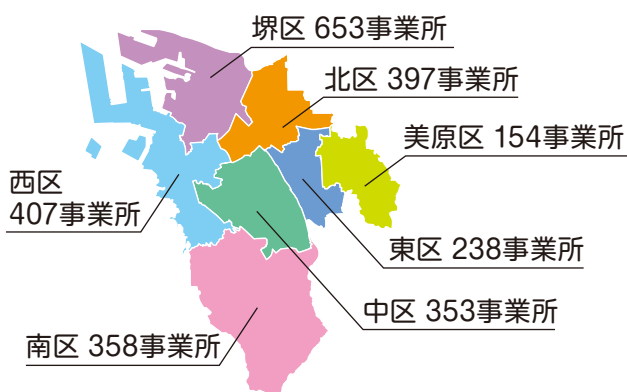
連絡を受けた地域包括支援センターなどの関係機関は、訪問などで状況を確認し、本人や家族が必要な介護サービスや制度、医療につなげ支援していきます。

また、本人やご家族に関係機関の連絡先をご紹介いただいても結構です。

なお、承諾なしに情報元を本人や家族に伝えることはありません。

◆協力事業所

令和8年3月31日現在



◆協力機関

堺市自治連合協議会
 堺市校区福祉委員会連合協議会
 堺市民生委員児童委員連合会
 堺市医師会
 堺市歯科医師会
 狭山美原歯科医師会
 堺市薬剤師会
 日本郵便株式会社
 日本新聞販売協会 大阪府南部支部
 大阪いずみ市民生活協同組合
 農業協同組合 等