

(4) 堺市乗合タクシーについて

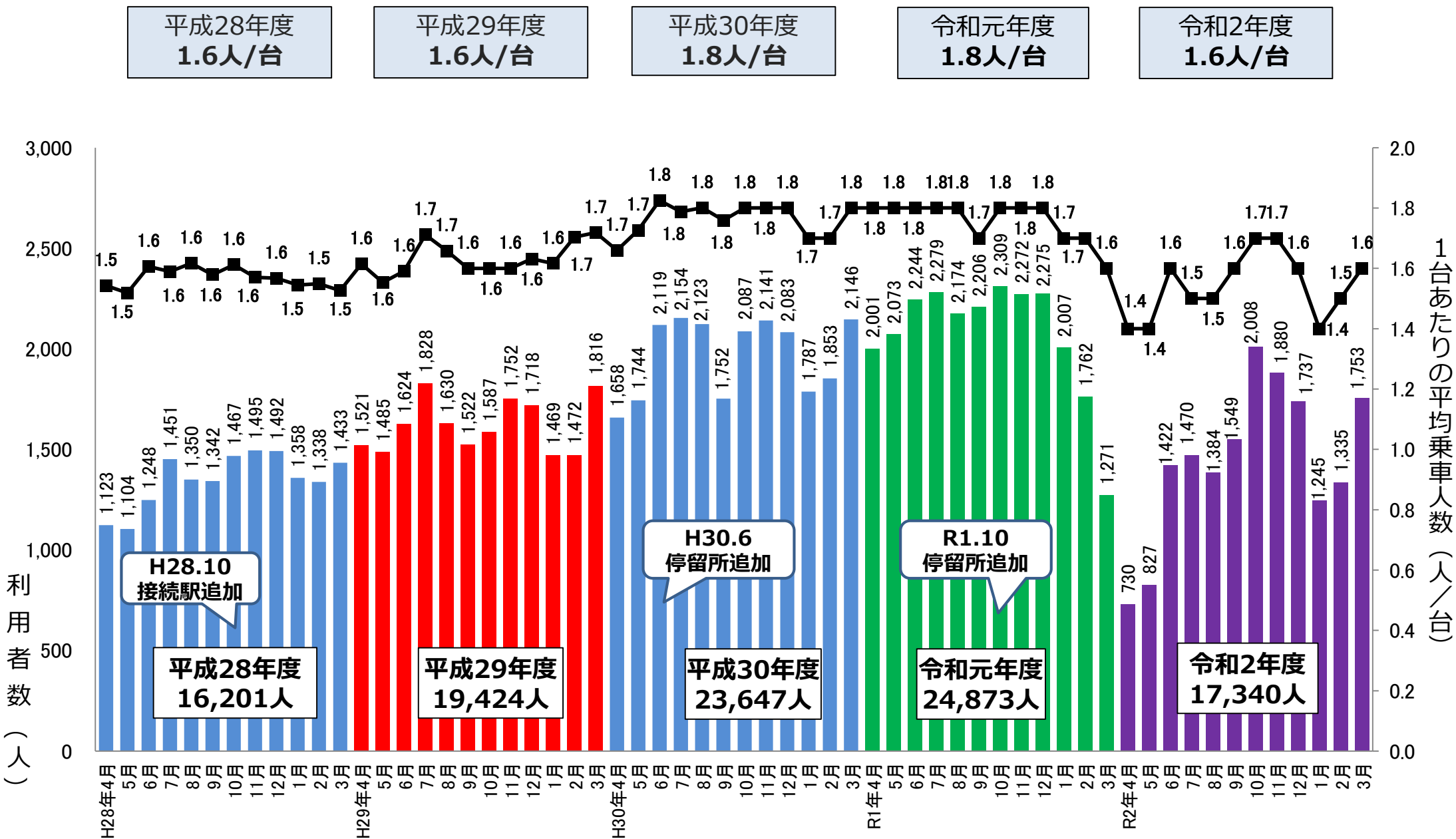
- ① 平成28年度から令和2年度の実績報告**
- ② 令和3年度の利用状況**
- ③ 運行改善**



①平成28年度から令和2年度の実績報告

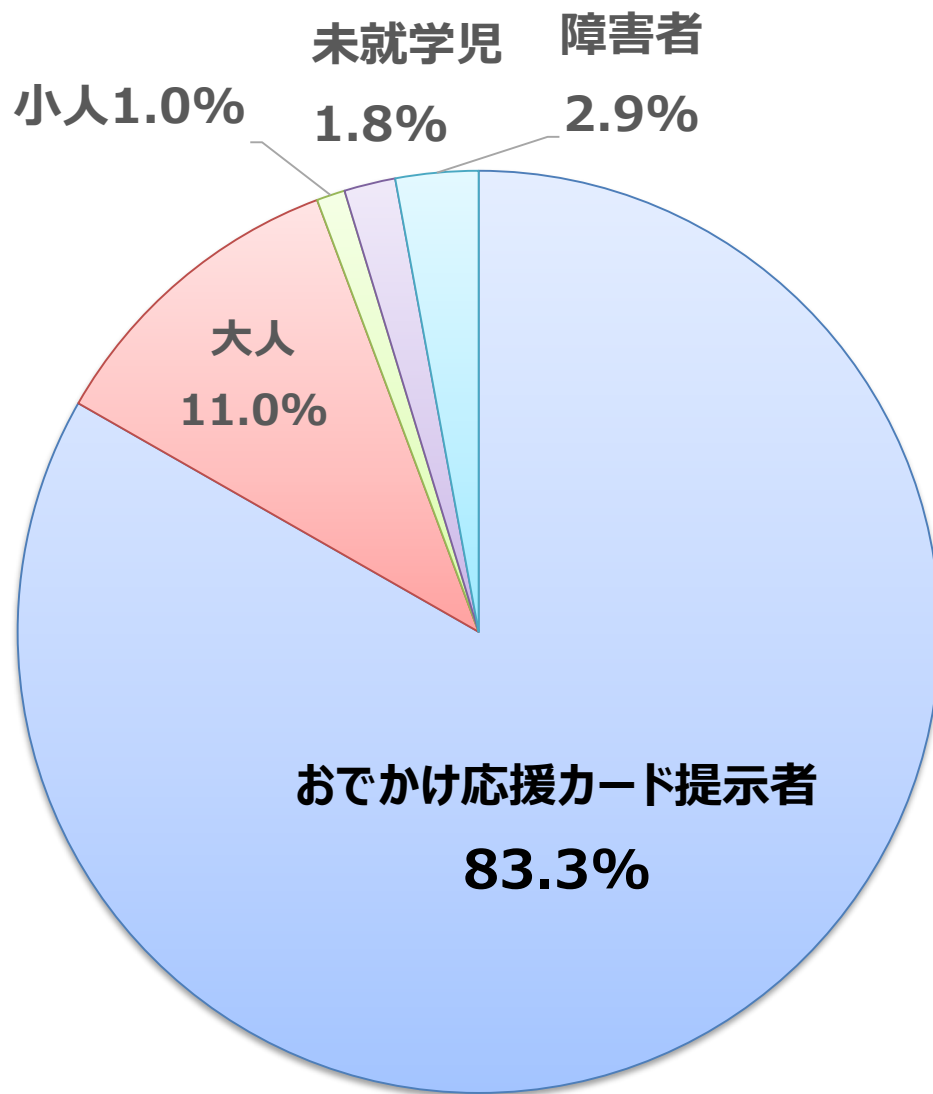


利用者数及び1台あたりの平均乗車人数の推移



・運行改善や事業周知などにより、利用者数、1台あたりの平均乗車人数は令和元年度までは年々増加
 ・令和2年度は新型コロナウイルス感染症の影響等により、前年度比で約3割減少

【5年間実績】

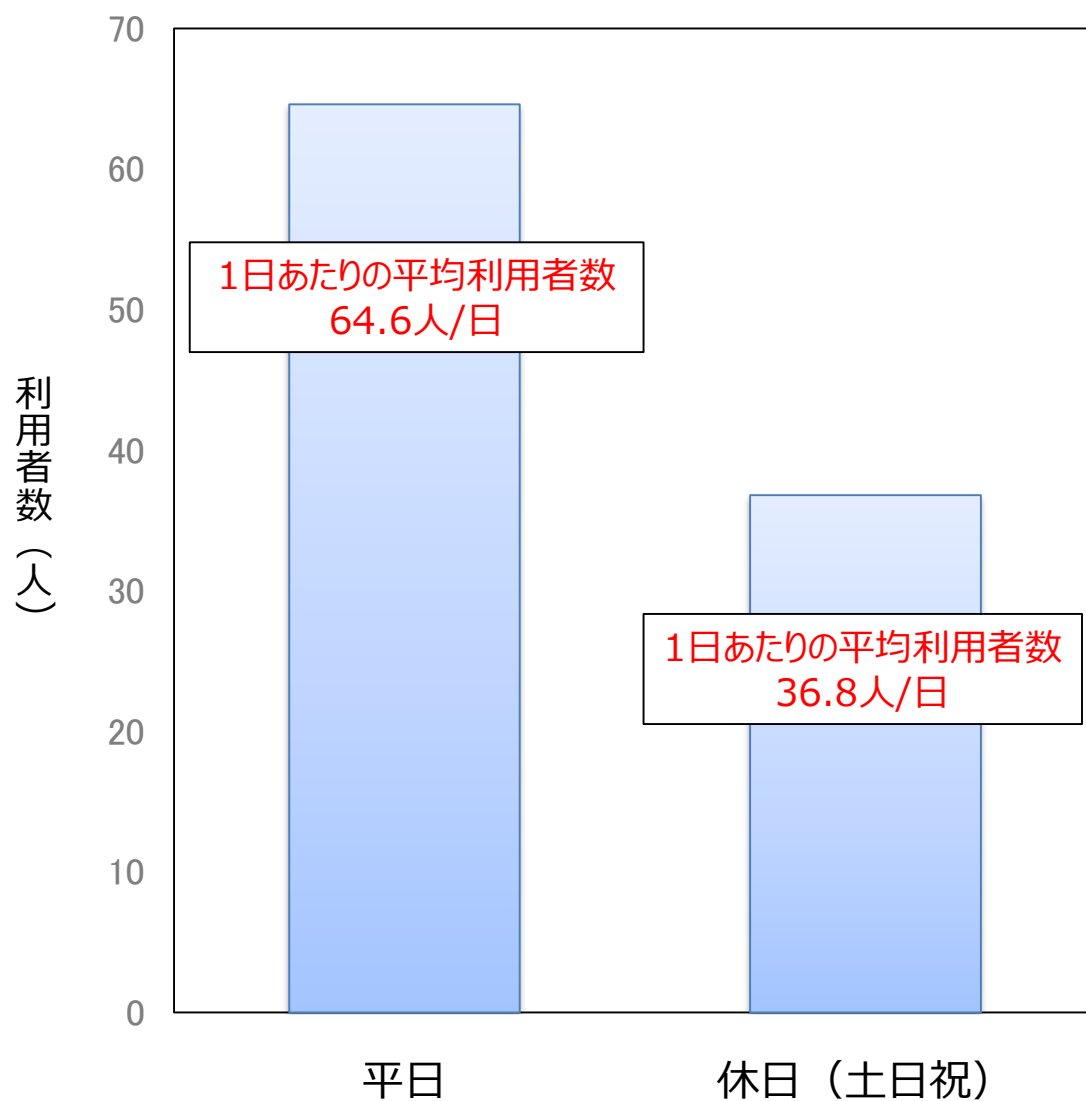


利用者の**83.3%**が
おでかけ応援カード提示者
であり、大多数を占めている。

※大人……中学生以上
小人……小学生以下

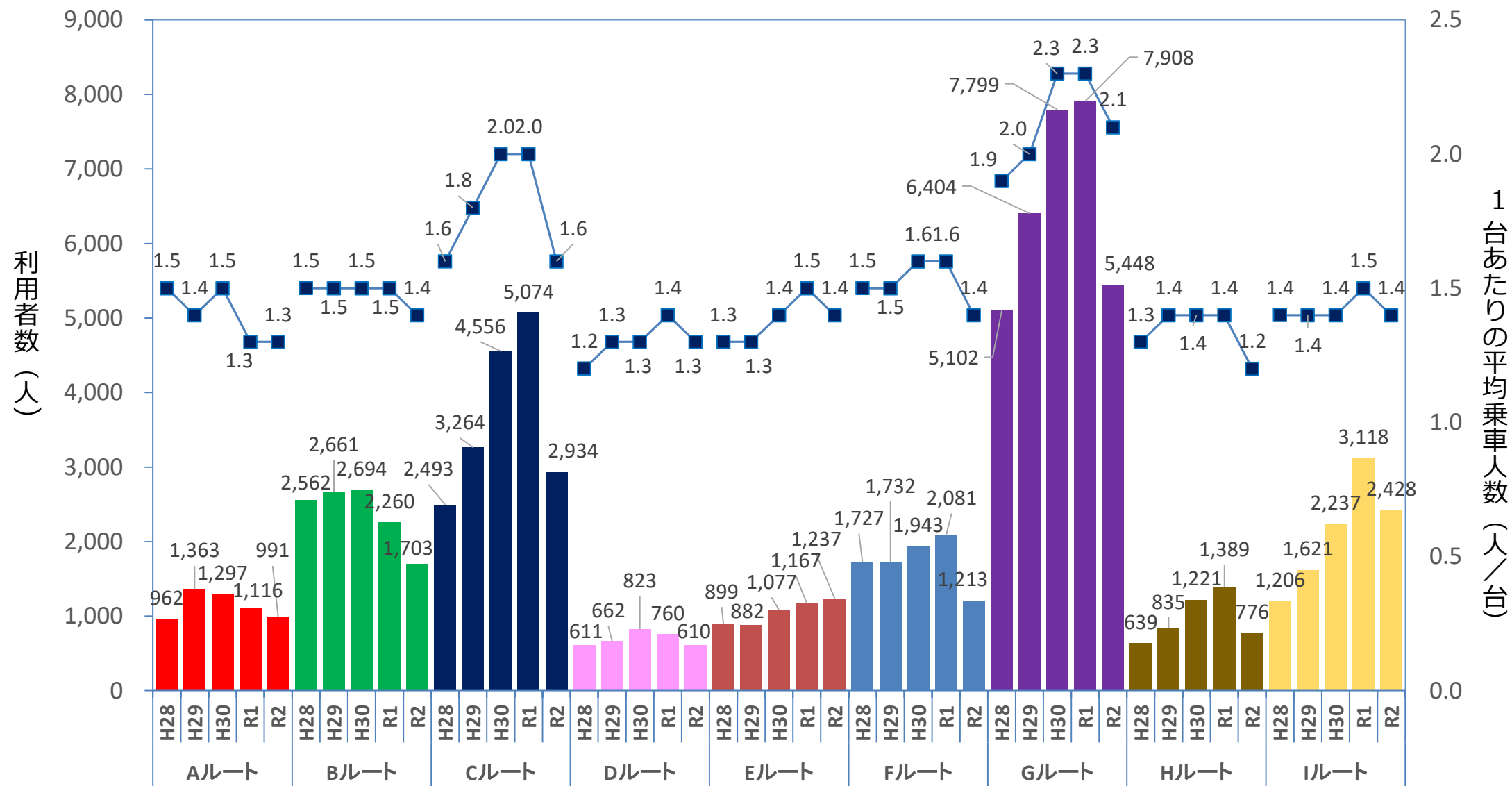


【5年間実績】

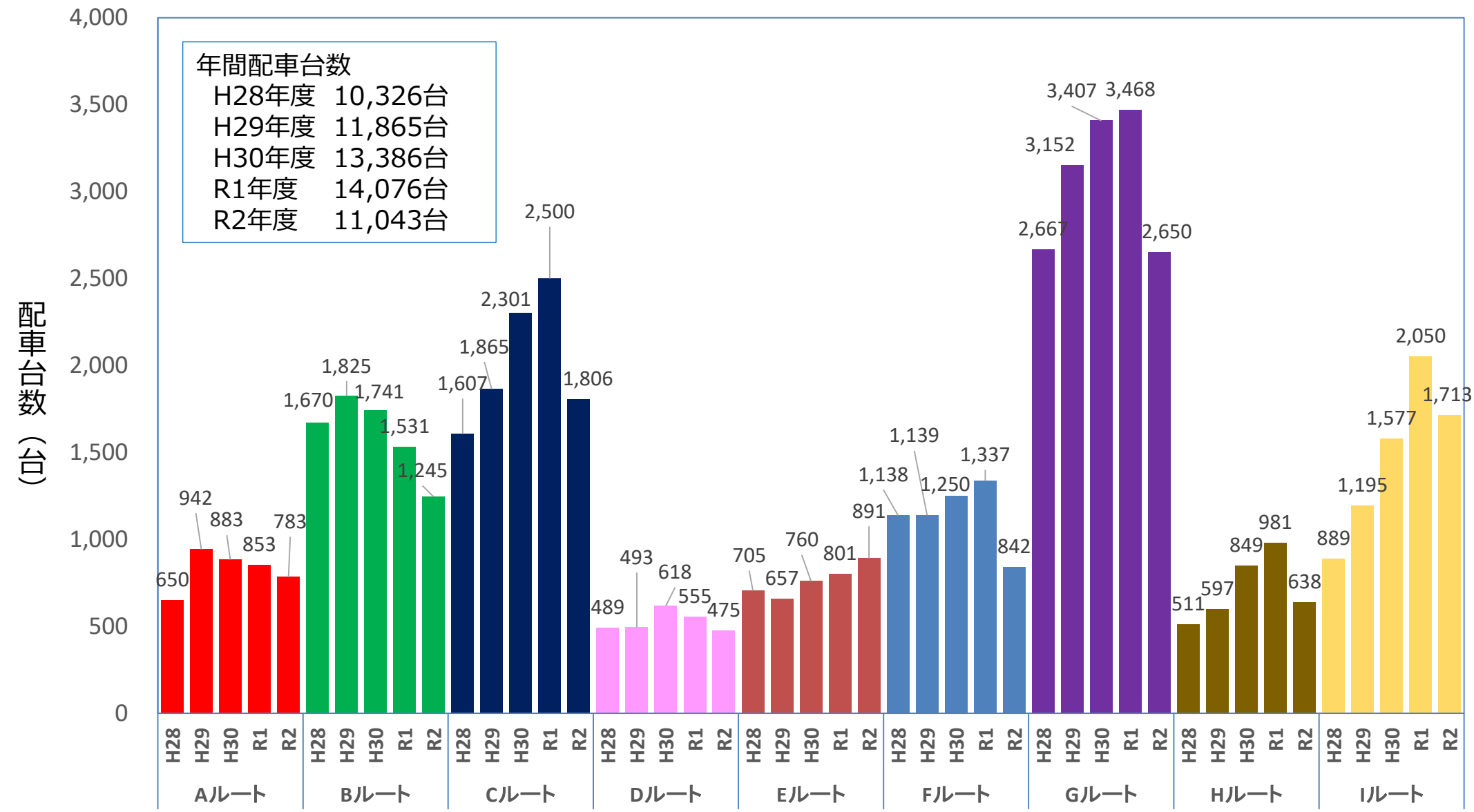


利用者は平日が多く、
1日あたりの平均利用者数
では休日の約**1.8**倍となる。

バス・ルート・年度別利用者数及び平均乗車人数の推移



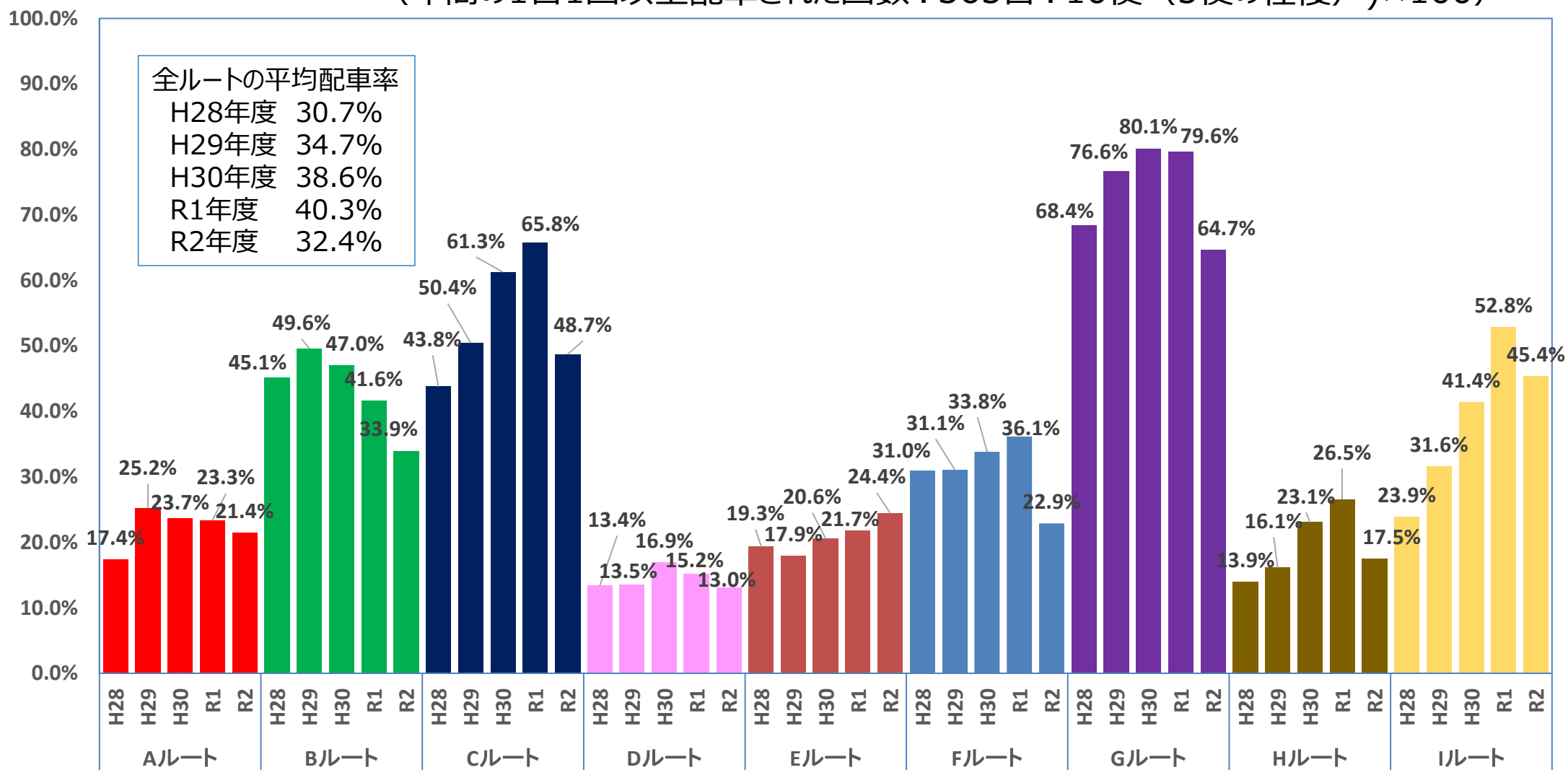
- ・令和2年度は新型コロナウイルスの影響で、利用者数、平均乗車人数ともに減少した。
- ・C、Gルートは利用が多く、増加の伸びも大きくなっており、1台あたりの平均乗車人数も伸びている。
- ・B、Fルートは利用は多い方だが、増加の伸びは横ばい。
- ・H、Iルートは利用が増え、増加の伸びが大きい。ただし平均乗車人数はほぼ横ばい。
- ・A、D、Eルートは利用が少なく、利用者数の伸びも小さい。



配車台数は、利用者数の推移と同じ傾向となっている

○配車率（％）＝ 全便数のうち予約があった便数の割合

＝（年間の1日1回以上配車された回数÷365日÷10便（5便の往復））×100



- ・全ルートの平均配車率は年々増加傾向にあり、令和元年度では約40%となっている。
- ・利用の多いC,Gルートの配車率が高く、令和元年度でそれぞれ約66%、80%となっている。
- ・利用が少ないA,D,Eルートの令和元年度の配車率はそれぞれ約23%、約15%、約22%となっている。
- ・令和2年度は新型コロナウイルスの影響で各ルートとも配車率が低下した。

	平成28年度	平成29年度	平成30年度	令和元年度	令和2年度	平均
年間利用者数（人）	16,201	19,424	23,647	24,873	17,340	20,297
配車台数（台）	10,326	11,865	13,386	14,076	11,043	12,139
平均乗車人数 （人／台）	1.6	1.6	1.8	1.8	1.6	1.7
運行経費（円）（※1）	27,880,200	32,035,500	36,142,200	38,343,450	30,368,250	32,953,920
運賃収入（円）	2,030,600	2,401,200	2,923,230	2,971,240	2,092,000 （※2）	2,483,654
市の費用負担（円）	25,849,600	29,634,300	33,218,970	35,372,210	28,276,250	30,470,266
収支率	7.3%	7.5%	8.1%	7.7%	6.9%	7.5%
利用者1人あたりにかかる 市の費用負担（円／人）	1,596	1,526	1,405	1,422	1,631	1,501

※1：配車1台あたりの単価は2,500円（税抜）、税込では平成28年4月から平成29年9月は2,700円、平成29年10月から2,750円

※2：10月から12月に実施したおでかけ応援利用促進事業（制度利用者無料）における地方創生臨時交付金支出分484,000円を含む。

・市の費用負担は、令和元年度までは、利用者数の増加に伴い**増加**していたが、令和2年度は新型コロナウイルスの影響による利用者数の減少に伴い、市の費用負担も減少している。

・利用者1人あたりの市の費用負担は、令和元年度までは、平均乗車人数の増加に伴い**減少**していたが、令和2年度は新型コロナウイルスの影響により、平均乗車人数は減少し、市の費用負担が増加している。

【利用者数の比較】

（単位：人）

	4月	5月	6月	7月	8月	9月	10月	11月	12月	1月	2月	3月	合計
R1年度	2,001	2,073	2,244	2,279	2,174	2,206	2,309	2,272	2,275	2,007	1,762	1,271 (※)	24,873
R2年度	730	827	1,422	1,470	1,384	1,549	2,008	1,880	1,737	1,245	1,335	1,753	17,340
対前年 同月比	▲ 63.5%	▲ 60.1%	▲ 36.6%	▲ 35.5%	▲ 36.3%	▲ 29.8%	▲ 13.0%	▲ 17.3%	▲ 23.6%	▲ 38.0%	▲ 24.2%	37.9%	▲ 30.3%

※コロナによる影響は、令和元年度の3月から生じている。

- コロナ禍前である令和元年度と令和2年度の利用者数を比較すると、4月と5月では約**6割**利用者が減少している。
- 6月以降もコロナの拡大状況により利用者数は変動しているが、影響が生じ始めた令和元年度3月との同月比を除き、**全ての月で令和元年度同月比を下回る**結果となった。
- 年間合計では、令和元年度比で**30.3%（7,533人）**の利用者が減少している。



②令和3年度の利用状況

■事業者の決定（令和3年度～令和7年度）

○受託者：大阪第一交通株式会社

○契約期間：令和3年1月7日～令和8年3月31日
（令和3年4月1日運行開始）

○1便1台あたり3,410円（税込）

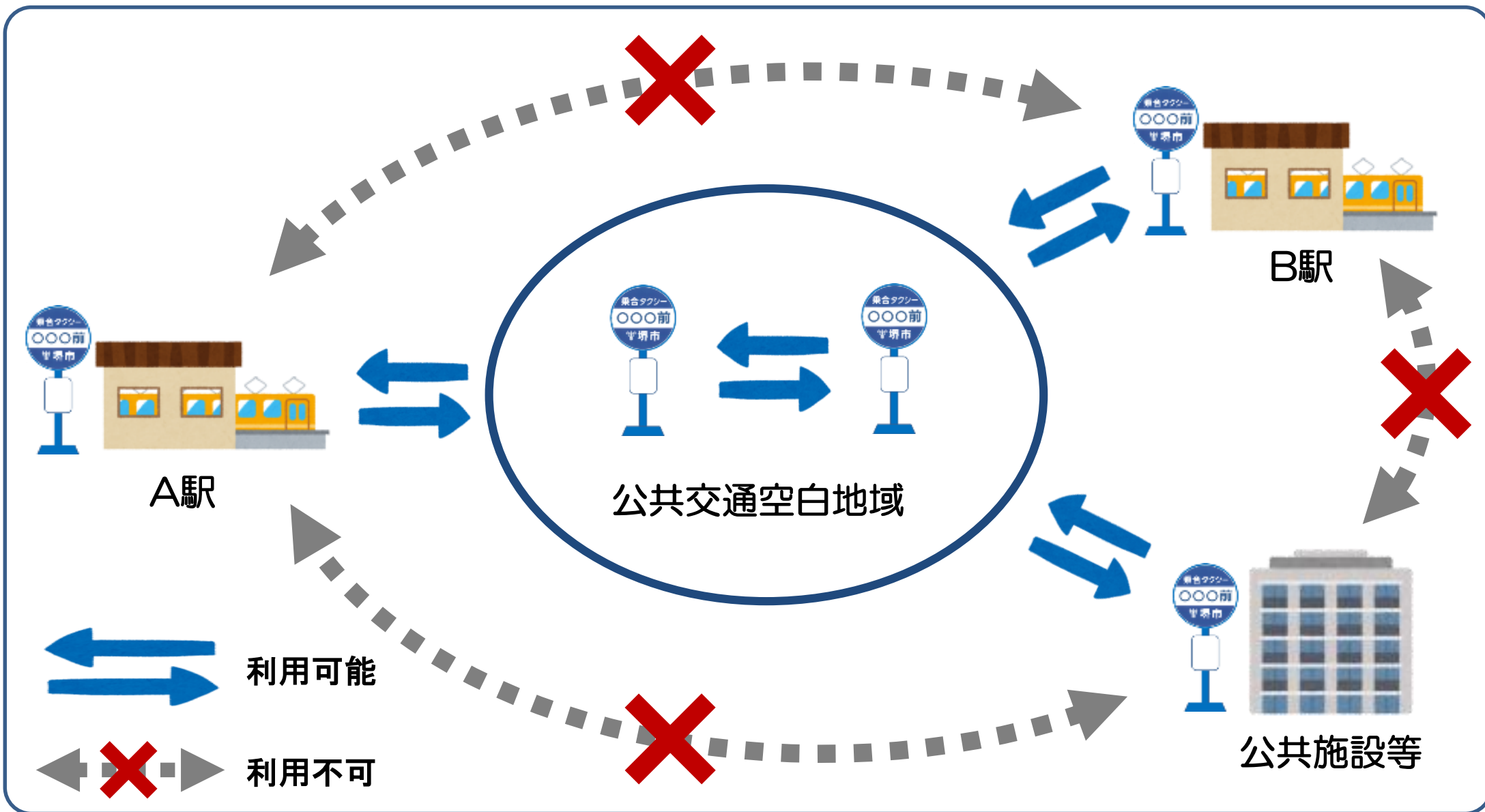
堺市乗合タクシーは、鉄道駅やバス停から離れた地域（公共交通空白地域）の方の日常生活に必要な移動手段を確保することを目的に運行。

項目	運行内容（※1）
運行ルート	<ul style="list-style-type: none"> ・鉄道駅やバス停から離れた地域と鉄道駅等を結ぶ市内9ルート ※制度の趣旨から「駅前」から「駅前」、「駅前」から「公共施設」、「公共施設」から「駅前」等の利用はできません。
運行形態	<ul style="list-style-type: none"> ・停留所及び時刻表を設定して予約制で運行 ・予約のない停留所はショートカット可とする区域運行
運行日・便数	<ul style="list-style-type: none"> ・1ルート1方向につき毎日5便 ・予約のない便は運休
使用車両	<ul style="list-style-type: none"> ・一般に使用しているタクシー車両を共用 ・運賃区分普通車 ・定員を超過した場合は増車で対応
運賃	<ul style="list-style-type: none"> ・大人300円、小人150円 ・おでかけ応援カード（※2）の提示で100円 ・障害者の方は、大人150円、小人80円
予約体制	<ul style="list-style-type: none"> ・一般のタクシーと同じ配車室にて予約を受付 ・受付期間は乗車1週間前から2時間前まで（第1便は前日18時まで）

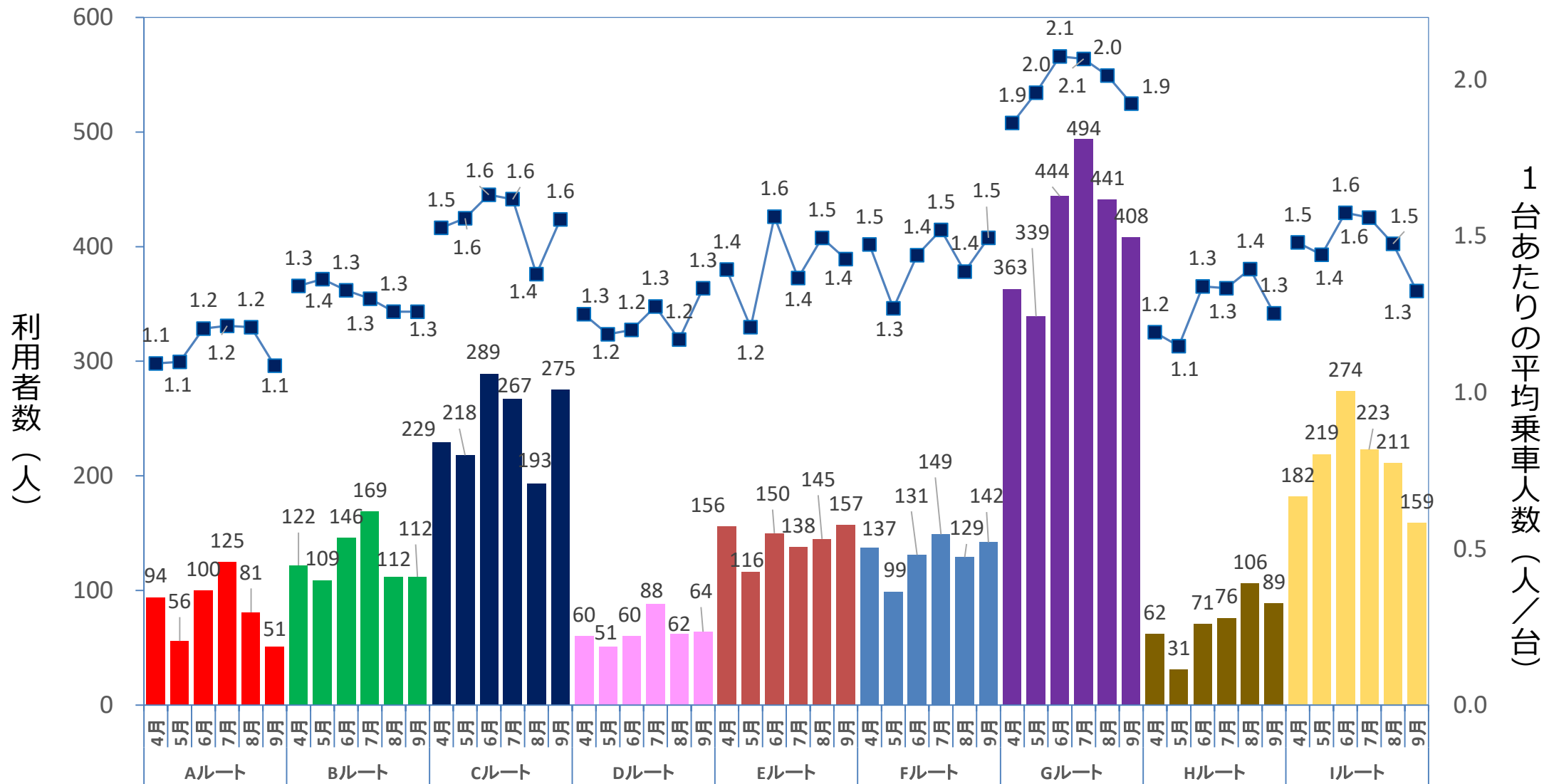
※1 事業者からの提案や利用者からの要望があれば、よりよい制度となるように運行改善を検討。

※2 堺市内在住の65歳以上の方でカードをお持ちの方が1乗車100円で乗車可能。

- ・堺市乗合タクシーは、公共交通空白地域における移動手段の確保を目的としているため、事業の趣旨から、鉄道駅で乗車して別の鉄道駅で降車することはできない。
- ・鉄道駅で乗車して公共施設等で降車、公共施設等で乗車して鉄道駅で降車することはできない。

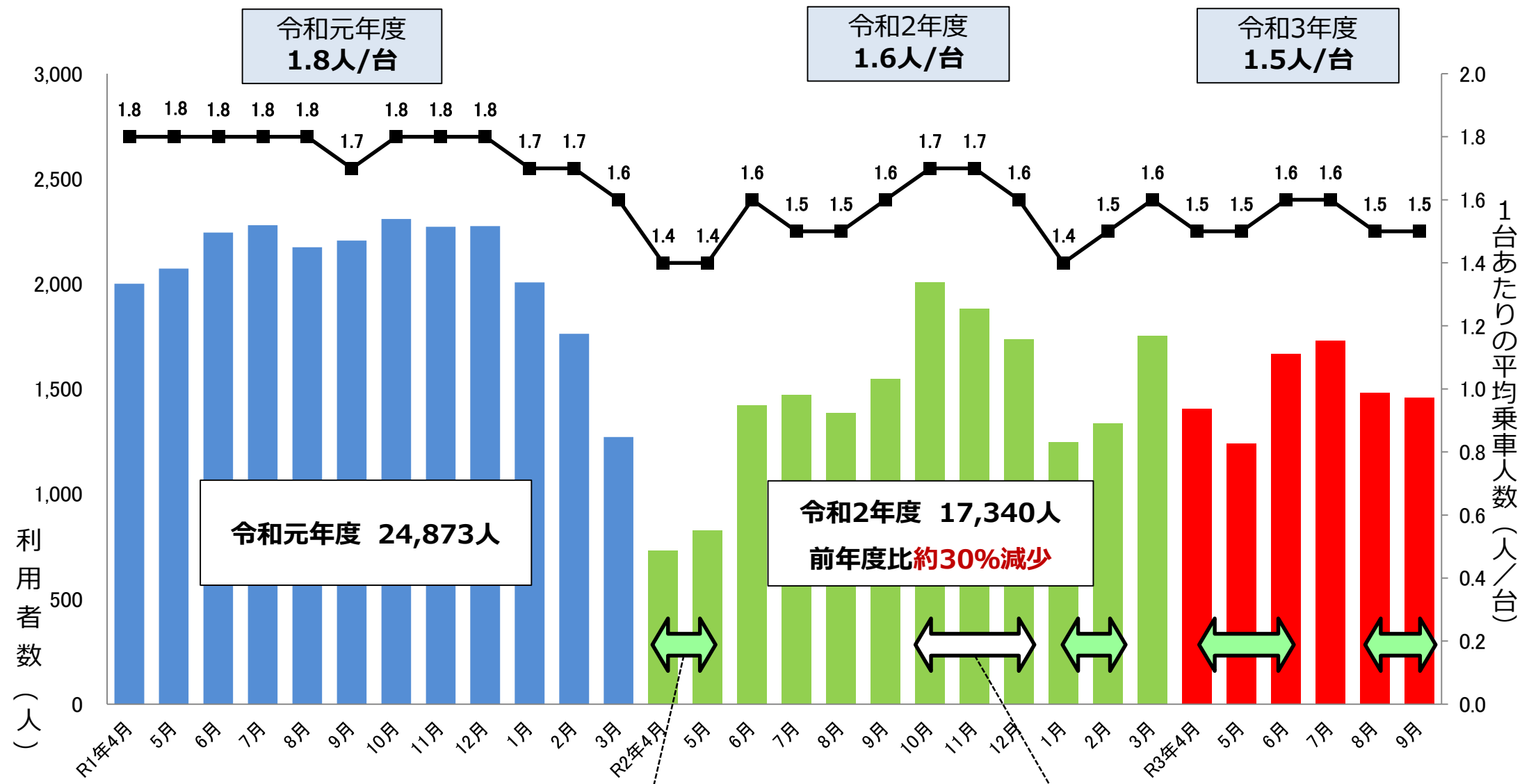


バス ルート・月別利用者数及び平均乗車人数の推移（令和3年4月～9月）



- C、G、Iルートは利用が多く、1台あたりの平均乗車人数も多くなっている。
- E、Fルートは利用は多い方だが利用者数の伸びは見られない。1台あたりの平均乗車人数は増減している。
- Bルートは利用は多い方だが、利用者数の伸びは見られない。1台あたりの平均乗車人数もほぼ一定。
- A、D、Hルートは利用が少なく、1台あたりの平均乗車人数も少なくなっている。

コロナ禍における利用者数及び1台あたりの平均乗車人数の推移



(参考) 緊急事態宣言期間
 1回目 令和2年4月7日～5月21日 2回目 令和3年1月13日～2月28日
 3回目 令和3年4月25日～6月20日 4回目 令和3年8月2日～9月30日

(参考) おでかけ応援利用促進事業実施期間
 令和2年10月1日～令和2年12月31日

運行改善などにより、利用者数と1台あたりの平均乗車人数は、年々増加していたが、令和2年3月から新型コロナウイルス拡大の影響により減少している。その後もコロナの拡大状況により利用者数は変動している。

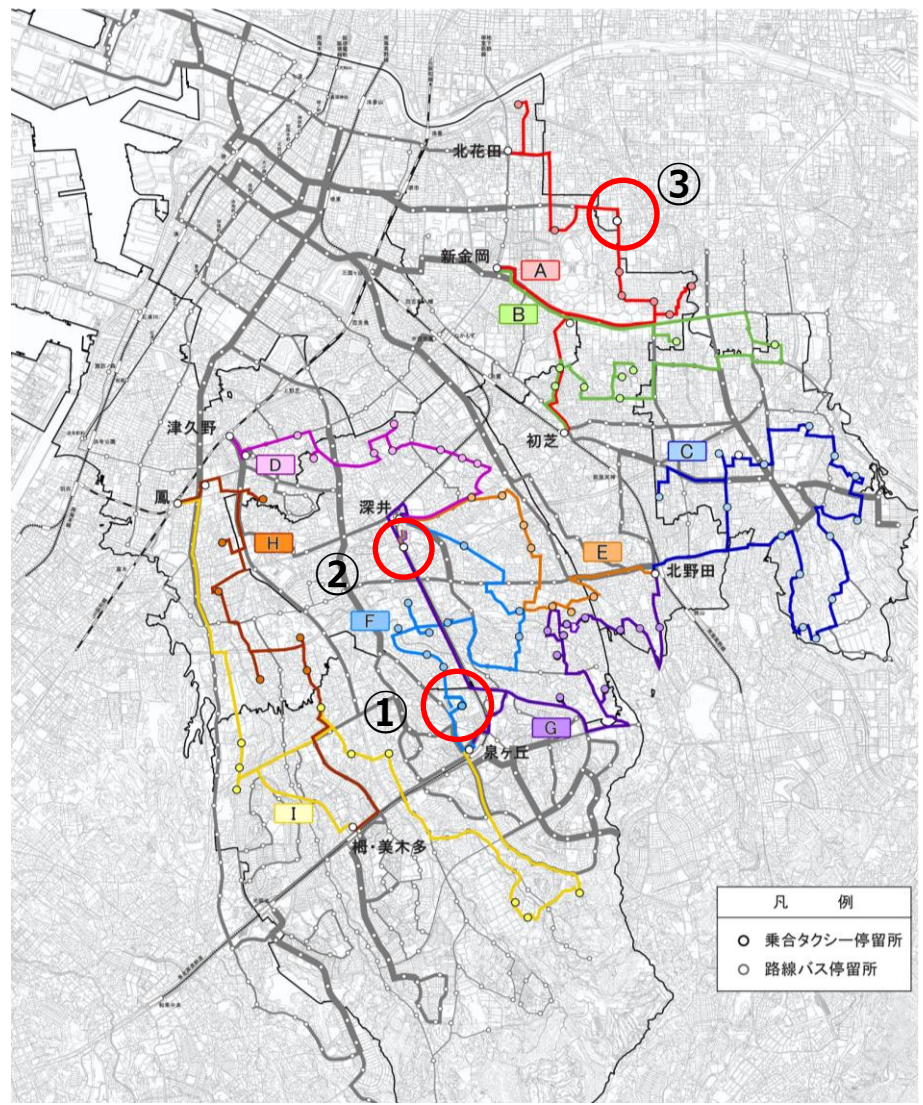
【利用者数の比較】

（単位：人）

	4月	5月	6月	7月	8月	9月	合計
R1年度	2,001	2,073	2,244	2,279	2,174	2,206	12,977
R3年度	1,405	1,238	1,665	1,729	1,480	1,457	8,974
対同月比	▲ 29.8%	▲ 40.3%	▲ 25.8%	▲ 24.1%	▲ 31.9%	▲ 34.0%	▲ 30.8%

- コロナ禍前である令和元年度と令和3年度の利用者数を比較すると、5月の減少率が大きく、約**4割**減少している。
- コロナの拡大状況により利用者数は変動しているが、**全ての月で令和元年度同月比を下回る**結果となっている。
- 4月～9月の合計では、令和元年度比で**30.8%（4,003人）**の利用者が減少している。

○追加停留所位置



○追加停留所概要

No.	追加場所	区	ルート	用途
①	土佐屋台	南区	F	公共交通空白地域

No.	追加場所	区	ルート	用途
②	中区役所	中区	D,E,F,G	公共施設

No.	追加場所	区	ルート	用途
③	南新町	松原市	A	隣接市

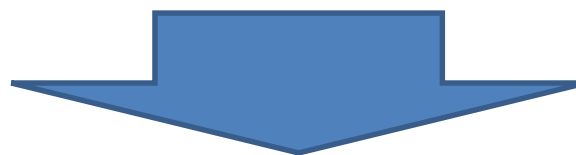


③運行改善

■ 停留所の追加について

停留所追加の考え方

- ① 公共交通空白地域内または公共交通空白地域以外で公的かつ乗合率の向上が見込まれる施設であり、地域からの要望があること。
- ② 停留所追加に伴う運行経費が、乗合タクシーの現契約の範囲内であること。
- ③ 乗合タクシーの利用圏域内であっても、地形地物等により利用が困難な場所。
- ④ 一定の利用者が見込まれること。



利用者等の要望や道路状況、既存の公共交通への影響も踏まえ、
停留所の追加を検討する

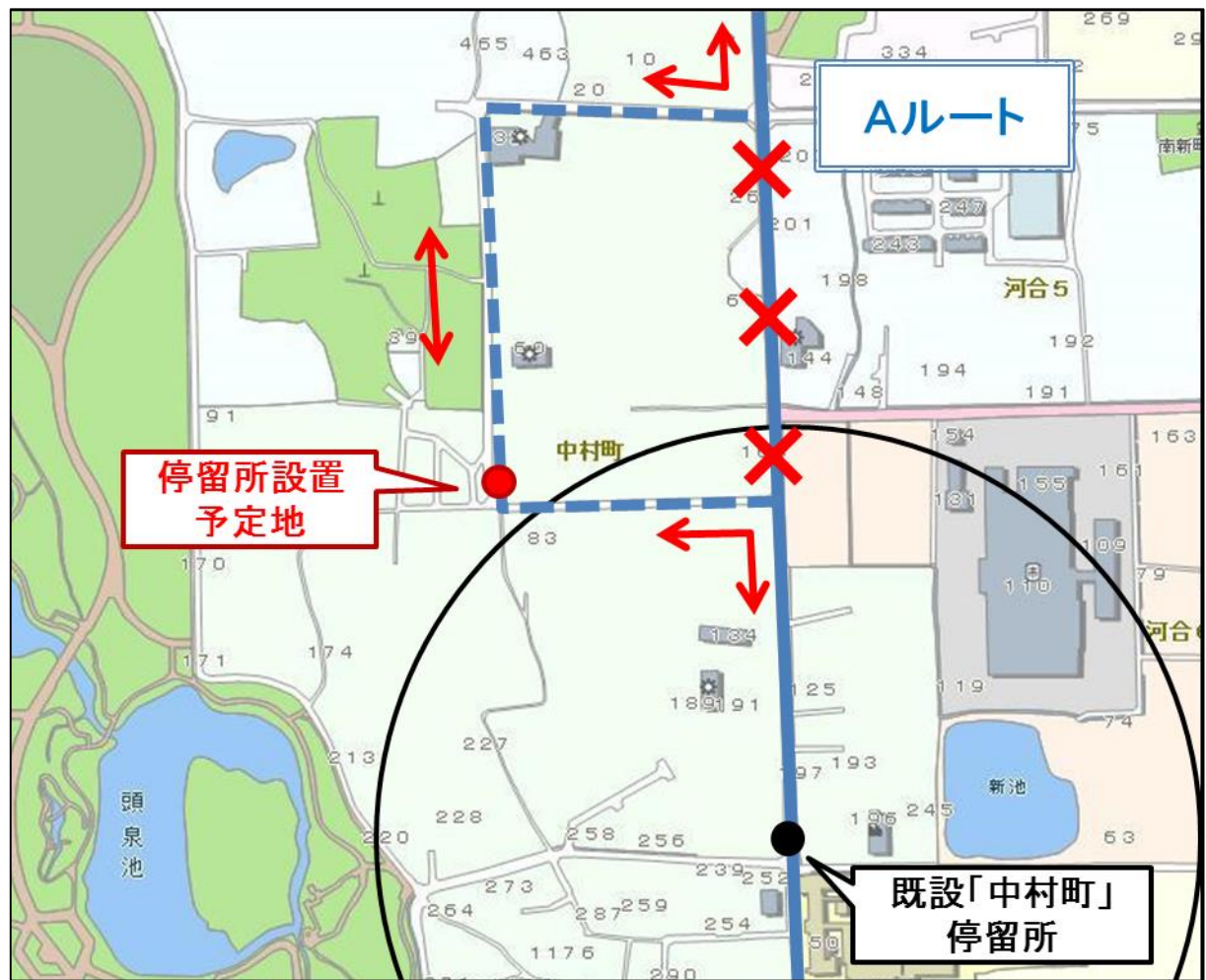
追加停留所 (案) 概要

場所:北区中村町

- ① 公共交通空白地域であり、地域から要望がある
- ② 現契約の範囲内での追加が可能
- ③ カバーできる世帯数 : 約50世帯



Aルートへ接続



令和4年2月頃の運用開始を目標

■ 障害者手帳アプリ「ミライロID」とは

- 「ミライロID」は、スマートフォンで障害者手帳を提示できるアプリ。
- 身体障害者手帳、療育手帳、精神障害者保険福祉手帳の交付を受けている方でミライロIDに登録をされた方が利用可能。
※ バス介護付の表示があれば、介護人の方も適用。
- 堺市乗合タクシーでは、障害者割引適用の際に従来の障害者手帳等と合わせて、令和3年6月1日から取扱開始。

※スマートフォンのバッテリー切れや故障等によりミライロIDが提示できない場合（障害者手帳等もお持ちでない場合）は、割引の適用ができません。

障害者手帳を、あなたのスマホへ。

MIRAIRO ID

