

水より先に避難せよ



なぜ洪水が起こるの？



堤防の決壊と排水施設の限界です。

1. 堤防の決壊(外水氾濫)

- 河川の水が堤防内にしみこみ、堤防が弱くなり起こる。
- 速い水流によって堤防の河川側が浸食されて起こる。
- 増水により河川の水が堤防を越えあふれ出、堤防の市街地側が削られる。

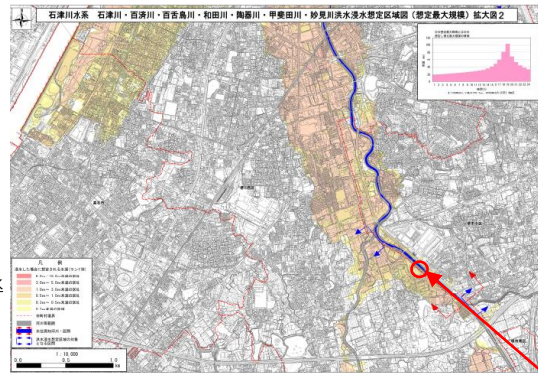
2. 排水施設の限界(内水氾濫)

- 排水路で雨水がはけきれなくなり、水がマンホール、溝から吹き出す。



3 最新情報を入手しよう

● 石津川洪水被害の想定最大規模の情報



大阪府/洪水浸水想定区域図 (osaka.lg.jp)

● 石津川洪水リスクの情報



大阪府 洪水リスク表示図 (pref.osaka.jp)

5 危険箇所を知る

アンダーパス



おわとり地下道と
鳳アリオ近くの
野代地下道だね

1 地形を知る(昔と今)



● 万崎橋 河川カメラの情報



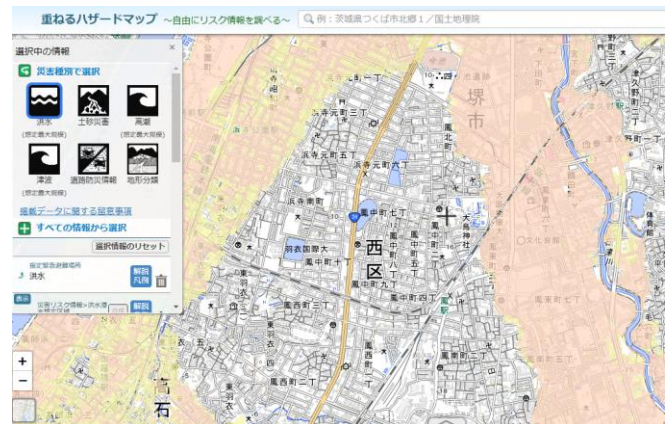
石津川 万崎橋 | 大阪府河川室 (osaka-pref-rivercam.info)



国土交通省 重ねるハザードマップ (gsi.go.jp)



● 鳳周辺のハザードマップ情報



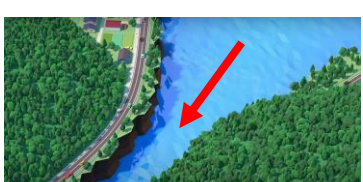
2 洪水が起こりやすい地形



曲がっているところ



合流しているところ



狭くなっているところ



曲がっていた川を工事してまっすぐに変えたところ



洪水が起こりやすい地形と併せて知っていることが大事なんだね

4 家の中で浸水被害が...



内閣府【通常版】(水害編) 警戒レベルに関する映像 - Bing video

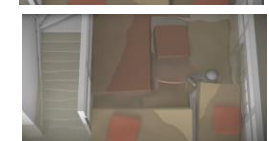
これは、家の中。1階だね。川からあふれた水が家の中にも入ってきた。



水が床から80cmの高さを超えるくらいになると、家具や畳などが浮き上がり、倒れてしまう。それらが邪魔になって2階に避難することが難しくなるんだ。



部屋の中に閉じ込められたまま動くことができず、水がどんどん増えていく。



水害の犠牲者の中にはこうして溺れてしまった人が少なくないんだ。

自分で備える

あなたの命はとても大切です。もしもにいつも備えるために考えておきましょう。

あなたの避難計画(マイタイムライン)

1 洪水で自宅がどうなるか記入しましょう。

わたしの家は 階建て
何階まで浸水するか 階

あなたの防災情報収集方法

2 洪水のおそれが高まった時、自宅からの避難先を探して記入しましょう。

原則/ 早めの避難 避難先
◎親戚、友人宅など安全な場所

逃げ遅れたら/ その場その場で 避難先
◎高い建物や高い場所
◎自宅の高いところ
◎指定避難所に限らず駆け込めるところ

指定避難所は多くの方が利用します。親戚、友人宅、勤務先など各自でより安全な避難先を確保しておきましょう。

3 避難開始までに何をするかを考えましょう。

やったことをチェック

情報収集

気象情報・避難情報を確認

避難の準備
 自宅、周辺の点検
 非常持出品の最終確認
 必要なものの買い出し
 家財などの2階等への移動開始
 自家用車を安全な場所へ移動

連絡・声かけ
 近所や友人への声かけ

避難の声かけをする
 電話
 SNS
 訪問

家族と連絡する(離れている場合)
 避難行動の支援者に連絡(自力では避難が困難な場合)

その他

4 「いつ何を」かを記入しましょう。

わが家の避難タイムライン(洪水)

防災情報
台風、洪水注意報、大雨注意報等

警戒レベル3
高齢者等避難

警戒レベル4
避難指示

警戒レベル5
緊急安全確保

警戒レベル5を待たずに、必ず危険な場所から避難

警戒レベル4までに必ず避難