



令和3年

堺の交通事故統計

堺市建設局 サイクルシティ推進部 自転車企画推進課

用 語 の 意 味

【交通事故に関すること】

- **交通事故** : 道路(道路交通法第2条第1項第1号に規定)において、車両、路面電車及び列車の交通によって起こされた人の死亡又は負傷を伴った事故(以下「人身事故」という。)をいう。
ただし、自殺(傷)や犯罪によるもの等は除く。
※本統計における堺市域内の交通事故は、高速道路交通警察隊の管轄する道路の事故を除く。
※本統計における平成17年の交通事故は旧美原町を含む。
- **件数** : 人身事故の発生件数をいう。
- **死者** : 交通事故発生後24時間以内に死亡したものをいう。
- **第1当事者** : 交通事故に関連した人のうち、過失が重いものをいい、過失が同程度の場合は、被害の最も軽いものをいう。第1当などと略して用いる。
- **第2当事者** : 交通事故に関連した人のうち、過失のないものか、過失がより軽いものをいい、過失が同程度の場合は、被害がより重いものをいう。第2当などと略して用いる。
- **自動車** : 原則として三輪車以上のものをいい、自動二輪を除く。
- **自動二輪車** : 小型二輪(排気量が250ccを超えるもの)、軽二輪(排気量が125ccを超え250cc以下)、原付2種(排気量が50ccを超え、125cc以下)をいう。
- **原付** : 排気量が50cc以下の二輪車(原動機付き自転車)をいう。
- **子どもの事故** : 子ども(15歳以下で、かつ、中学生以下)が関連した(第1当又は第2当となった)事故をいう。
- **高校生の事故** : 高校生が関連した(第1当又は第2当となった)事故をいう。
- **高齢者の事故** : 高齢者(65歳以上の人)が関連した(第1当又は第2当となった)事故をいう。
- **歩行者の事故** : 道路を歩行中(停止中を含む)の人が関連した(第1当又は第2当となった)事故をいう。
- **自転車の事故** : 自転車に関連した(第1当又は第2当となった)事故(原付事故、自動二輪事故も同じ。)をいう。
- **飲酒運転事故** : 原付以上の第1当による飲酒運転(酒酔い、酒気帯び(呼気1ℓにつき0.15mg以上のアルコールを身体に保有)、基準以下及び検知不能)事故をいう。

【法令違反に関すること】

- **交差点安全進行義務違反** : 交差点に入ろうとしたり、交差点内を通行するに際しては、他の車や歩行者に注意を払い、できる限り安全な速度と方法で通行しなければならないが、十分な注意を怠った為に事故を起こした場合。
- **前方不注意** : 居眠りをしていた、考え事をしていて、ラジオなどを聴いていた、風景などに見とれていた、道・標識などを探していた、物を落として取ろうとした、同乗者と戯れていたなどの理由で、前方に対する注意を欠いて運転している状態のいわゆる“漫然運転”や“脇見運転”で事故を起こした場合。
- **動静不注視** : 相手を認識していたものの、相手が譲ってくれると思ったとか、危険でないと思ったなどの理由で、相手に対する注意を欠いていたために事故を起こした場合。
- **安全不確認** : 確認することが可能な速度に減速(徐行・一時停止)していたものの、車や歩行者がいなかったとか、確認動作が不十分だったため相手を見落としたなどの理由で事故を起こした場合。

目 次

1 交通事故発生状況

(1) 概況	・・・	1
(2) 行政区別	・・・	1
(3) 月別・曜日別・時間帯別	・・・	2
(4) 年次別交通事故推移	・・・	3
(5) 信号有無別事故類型	・・・	5
(6) 道路形状別	・・・	5
(7) 交通事故多発交差点（発生件数順）	・・・	6
(8) 路線別交通事故発生状況（国府道発生件数順）	・・・	7
(9) 法令違反別発生状況	・・・	8
(10) 年齢層別・状態別死傷者数	・・・	9
(11) 当事者相関表	・・・	11
(12) シートベルト等の着用状況	・・・	12
(13) 飲酒運転による事故	・・・	13
① 飲酒運転による事故の推移		
② 行政区別		
③ 月別発生状況		
④ 飲酒運転と結びつきやすい他の原因		

2 高齢者の事故

【高齢者事故の実態】

(1) 高齢者の交通事故の推移	・・・	16
(2) 行政区別	・・・	17
(3) 月別・曜日別・時間帯別	・・・	17
(4) 状態	・・・	19
(5) 原因	・・・	20
① 歩行中の高齢者の場合（第1当事者と第2当事者が高齢者の違反）		
② 運転中の高齢者の場合		
③ 運転操作ミスによる事故件数		
(6) 自宅からの距離	・・・	24
(7) 通行目的	・・・	25
(8) 免許の有無別	・・・	25
(9) 歩行者の反射材有無別	・・・	25
(10) 自転車のライト点灯有無別	・・・	25

【高齢運転者による事故の実態】

(11) 概況	・・・	26
(12) 月別・曜日別・時間帯別	・・・	27
(13) 類型	・・・	29
(14) 場所（道路形状）	・・・	29
(15) 状態	・・・	30
(16) 年齢	・・・	30

3	子どもの事故	
	(1) 子ども(15歳以下で、かつ、中学生以下)の交通事故の推移	・・・ 31
	(2) 行政区別	・・・ 32
	(3) 月別・曜日別・時間帯別	・・・ 32
	(4) 学齢別・状態別	・・・ 34
	(5) 子ども側の原因	・・・ 34
	① 歩行中の学齢別・原因別	
	② 自転車乗用中の学齢別・原因別	
	(6) 登下校(園)時及び自宅から事故現場までの距離	・・・ 36
	① 登下校(園)時	
	② 自宅から事故現場までの距離	
4	高校生の事故	
	(1) 高校生の交通事故の推移	・・・ 37
	(2) 行政区別	・・・ 38
	(3) 月別・曜日別・時間帯別	・・・ 38
	(4) 学齢別・状態別	・・・ 40
	(5) 当事者	・・・ 40
	(6) 原因(車両運転中)	・・・ 41
5	歩行者の事故	
	(1) 歩行者の交通事故の推移	・・・ 42
	(2) 行政区別	・・・ 43
	(3) 月別・曜日別・時間帯別	・・・ 43
	(4) 類型	・・・ 45
	(5) 歩行者側の原因	・・・ 45
6	自転車の事故	
	(1) 自転車の交通事故の推移	・・・ 46
	(2) 行政区別	・・・ 47
	(3) 月別・曜日別・時間帯別	・・・ 47
	(4) 道路形状	・・・ 49
	(5) 自転車の事故類型	・・・ 50
	(6) 自転車事故の相手方(第1当事者・第2当事者)	・・・ 50
	(7) 相手方車両の原因	・・・ 50
	(8) 自転車側の原因	・・・ 51
	(9) 状態別・年齢層別死傷者数(ヘルメット着用状況別)	・・・ 52
	(10) 年齢層別・性別件数	・・・ 53
	(11) 自転車乗用中死傷者数(負傷部位別)	・・・ 54
	(12) 自宅から自転車事故現場までの距離別・年齢層別	・・・ 55

1 交通事故発生状況

(1) 概況

区別		年別		前年比	
		令和3年	令和2年		増減率(%)
堺市	件数(件)	2,487	2,400	87	3.6
	死者数(人)	11	11	0	0.0
	負傷者数(人)	2,873	2,799	74	2.6
	うち重傷者数(人)	255	244	11	4.5
大阪府	件数(件)	25,388	25,543	-155	-0.6
	死者数(人)	140	124	16	12.9
	負傷者数(人)	29,560	29,888	-328	-1.1
	うち重傷者数(人)	2,779	2,727	52	1.9
全国	件数(件)	305,196	309,178	-3,982	-1.3
	死者数(人)	2,636	2,839	-203	-7.2
	負傷者数(人)	362,131	369,476	-7,345	-2.0
	うち重傷者数(人)	27,204	27,775	-571	-2.1

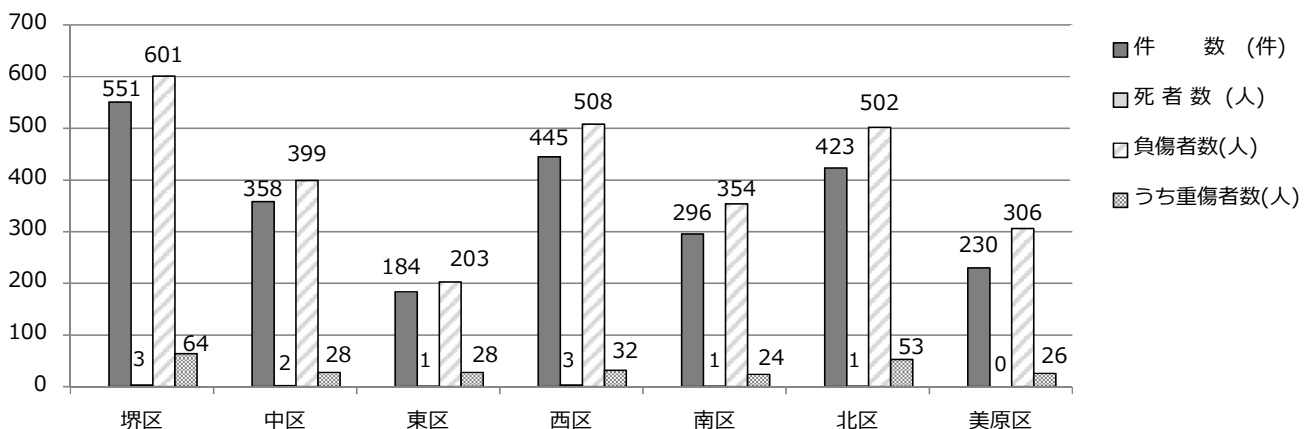
注：堺市域内は高速道路交通警察隊の管轄する道路を除く

(2) 行政区別

区別	堺区	中区	東区	西区	南区	北区	美原区	合計
件数(件)	551	358	184	445	296	423	230	2,487
死者数(人)	3	2	1	3	1	1	-	11
負傷者数(人)	601	399	203	508	354	502	306	2,873
うち重傷者数(人)	64	28	28	32	24	53	26	255

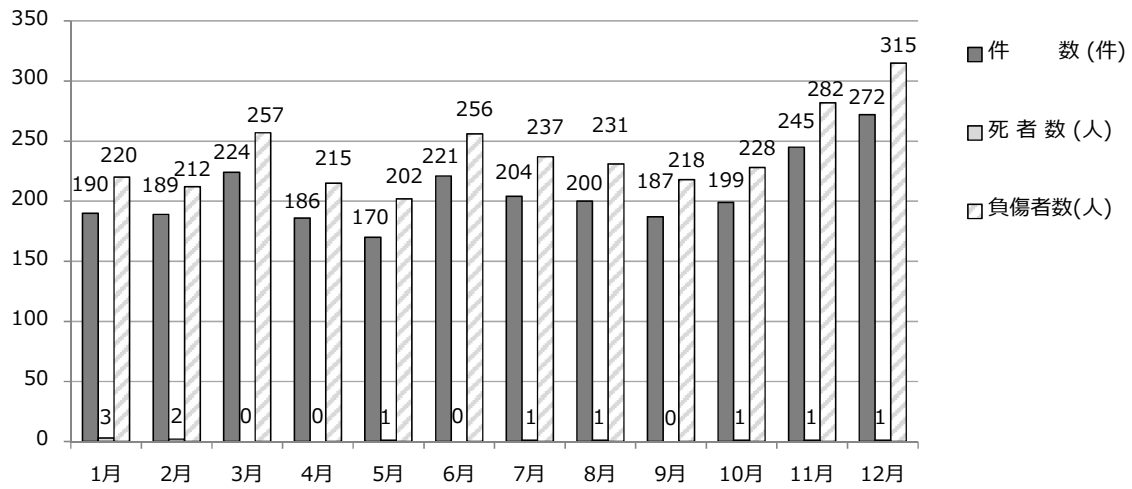
注：高速道路交通警察隊の管轄する道路を除く

1-(2) 交通事故発生状況(行政区別)

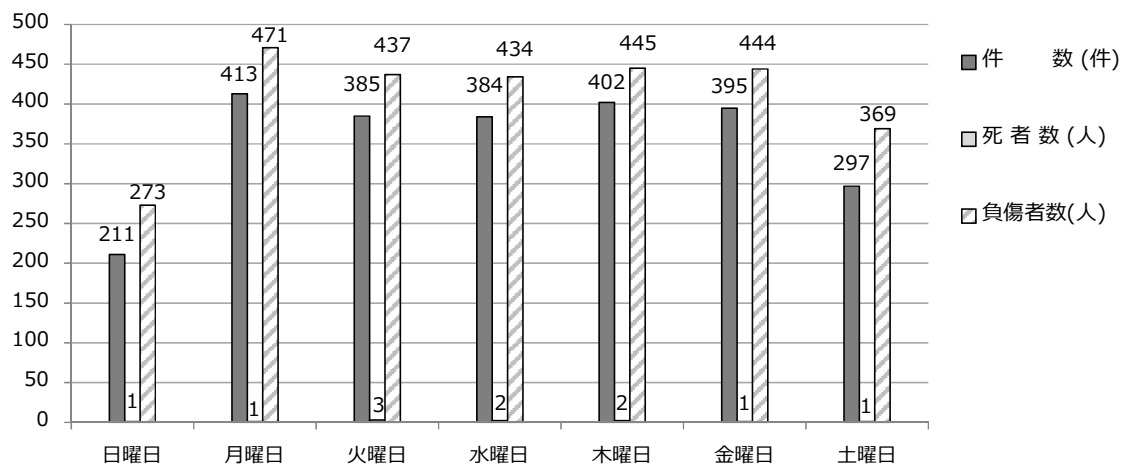


(3) 月別・曜日別・時間帯別

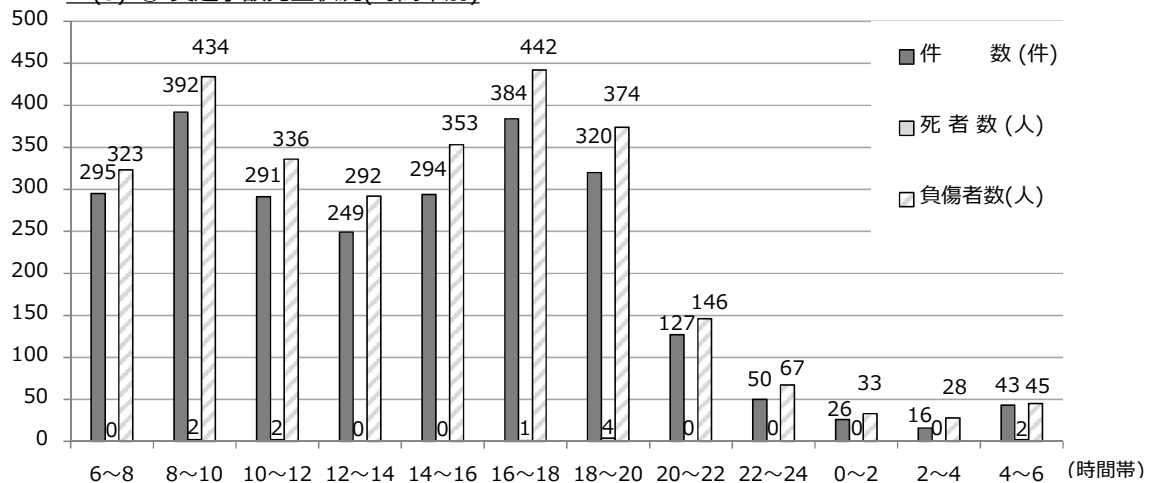
1-(3)-① 交通事故発生状況(月別)



1-(3)-② 交通事故発生状況(曜日別)



1-(3)-③ 交通事故発生状況(時間帯別)



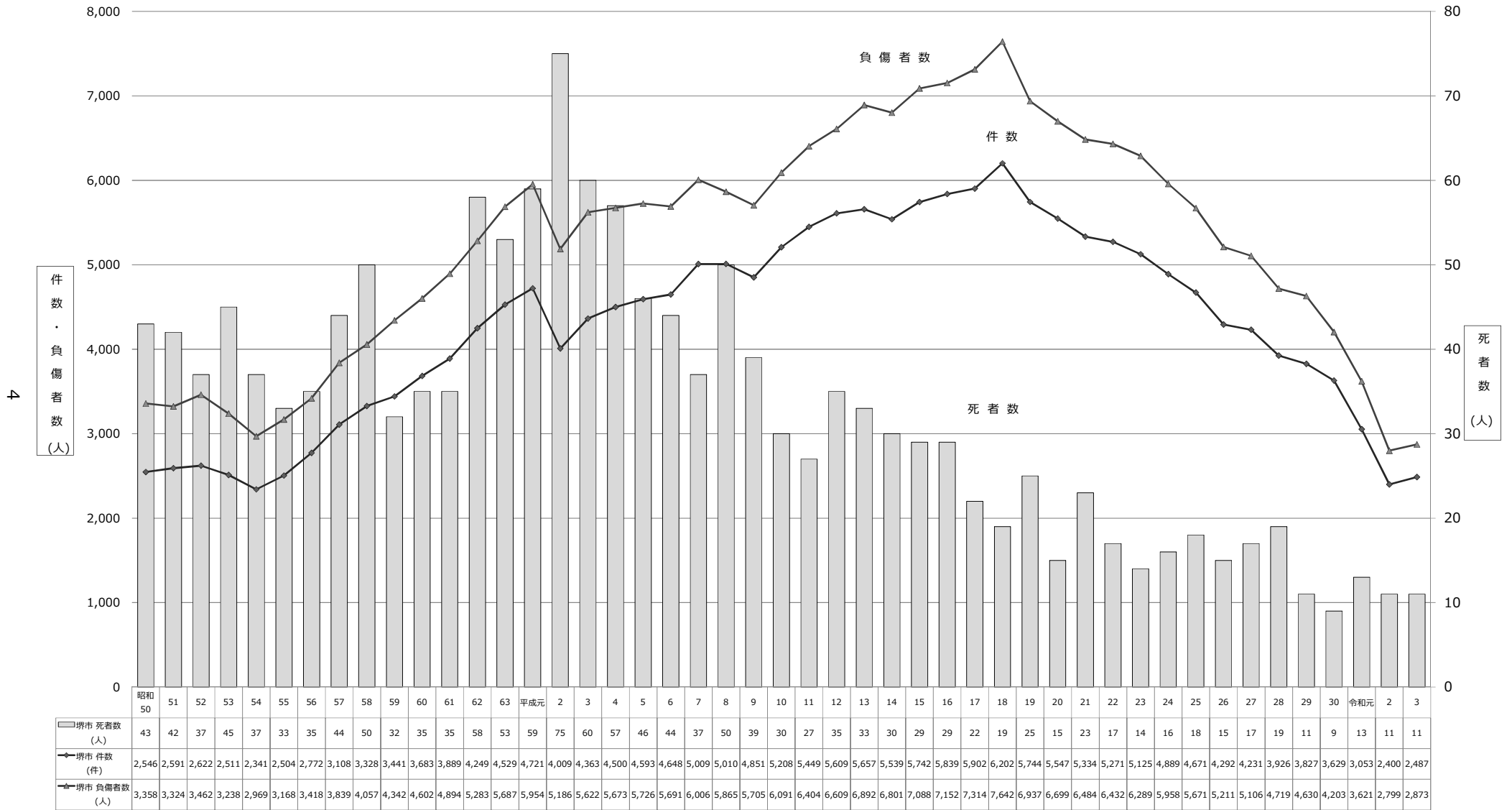
(4) 年次別交通事故推移

区分 年別	堺 市			大 阪 府			全 国		
	件数 (件)	死者数 (人)	負傷者数 (人)	件数 (件)	死者数 (人)	負傷者数 (人)	件数 (件)	死者数 (人)	負傷者数 (人)
昭和50	2,546	43	3,358	31,630	433	40,989	472,938	10,792	622,467
51	2,591	42	3,324	32,311	401	41,611	471,041	9,734	613,957
52	2,622	37	3,462	33,430	361	42,577	460,649	8,945	593,211
53	2,511	45	3,238	33,645	416	42,461	464,037	8,783	594,116
54	2,341	37	2,969	33,839	321	41,947	471,573	8,466	596,282
55	2,504	33	3,168	35,734	364	44,113	476,677	8,760	598,719
56	2,772	35	3,418	37,747	383	46,569	485,578	8,719	607,346
57	3,108	44	3,839	41,862	383	51,523	502,261	9,073	626,192
58	3,328	50	4,057	44,421	412	54,354	526,362	9,520	654,822
59	3,441	32	4,342	43,517	401	53,570	518,642	9,262	644,321
60	3,683	35	4,602	47,249	391	57,673	552,788	9,261	681,346
61	3,889	35	4,894	48,940	461	60,249	579,190	9,317	712,330
62	4,249	58	5,283	50,128	434	61,620	590,723	9,347	722,179
63	4,529	53	5,687	49,461	500	61,089	614,481	10,344	752,845
平成元	4,721	59	5,954	50,692	519	63,572	661,363	11,086	814,832
2	4,009	75	5,186	46,156	571	58,364	643,097	11,227	790,295
3	4,363	60	5,622	49,220	550	61,504	662,392	11,109	810,245
4	4,500	57	5,673	51,606	527	63,551	695,346	11,452	844,003
5	4,593	46	5,726	52,319	481	63,857	724,678	10,945	878,633
6	4,648	44	5,691	52,450	469	63,309	729,461	10,653	881,723
7	5,009	37	6,006	55,369	474	65,926	761,794	10,684	922,677
8	5,010	50	5,865	56,109	435	65,965	771,085	9,943	942,204
9	4,851	39	5,705	55,209	384	64,476	780,401	9,642	958,925
10	5,208	30	6,091	56,478	394	67,551	803,882	9,214	990,676
11	5,449	27	6,404	58,506	367	70,015	850,371	9,012	1,050,399
12	5,609	35	6,609	63,273	369	75,768	931,950	9,073	1,155,707
13	5,657	33	6,892	63,671	327	76,594	947,253	8,757	1,181,039
14	5,539	30	6,801	63,803	323	77,299	936,950	8,396	1,168,029
15	5,742	29	7,088	66,392	291	80,174	948,281	7,768	1,181,681
16	5,839	29	7,152	67,593	313	81,392	952,709	7,425	1,183,616
17	5,902	22	7,314	66,105	268	79,502	934,339	6,927	1,157,115
18	6,202	19	7,642	62,834	255	75,485	887,257	6,403	1,098,566
19	5,744	25	6,937	59,062	248	70,916	832,691	5,782	1,034,653
20	5,547	15	6,699	53,769	198	64,290	766,382	5,197	945,703
21	5,334	23	6,484	51,696	205	61,842	737,628	4,968	911,215
22	5,271	17	6,432	51,292	201	61,469	725,903	4,922	896,294
23	5,125	14	6,289	49,644	197	59,489	692,056	4,663	854,610
24	4,889	16	5,958	48,212	182	57,804	665,138	4,411	825,396
25	4,671	18	5,671	46,110	179	55,363	629,021	4,373	781,494
26	4,292	15	5,211	42,729	143	51,501	573,842	4,113	711,374
27	4,231	17	5,106	40,607	196	48,481	536,899	4,117	666,023
28	3,926	19	4,719	37,920	161	45,460	499,201	3,904	618,853
29	3,827	11	4,630	35,997	150	43,585	472,165	3,694	580,850
30	3,629	9	4,203	34,382	147	40,933	430,601	3,532	525,846
令和元	3,053	13	3,621	30,914	130	36,664	381,237	3,215	461,775
2	2,400	11	2,799	25,543	124	29,888	309,178	2,839	369,476
3	2,487	11	2,873	25,388	140	29,560	305,196	2,636	362,131

注：1 堺市域内は高速道路交通警察隊の管轄する道路を除く

注：2 平成17年は旧美原町を含む

1-(4) 堺市の年次別交通事故推移



(5) 信号有無別事故類型

信号の有無 類型	信号有			信号無			合計		
	件数(件)	死者数(人)	負傷者数(人)	件数(件)	死者数(人)	負傷者数(人)	件数(件)	死者数(人)	負傷者数(人)
人対車両	61	1	62	153	4	152	214	5	214
横断歩道									
横断中	51	1	52	11	1	11	62	2	63
その他横断中	6	-	6	60	1	59	66	1	65
その他	4	-	4	82	2	82	86	2	86
車両相互	701	1	828	1,554	4	1,813	2,255	5	2,641
出合頭	118	-	141	612	1	646	730	1	787
右折	164	1	181	87	-	94	251	1	275
左折	120	-	124	86	-	87	206	-	211
追突	241	-	320	507	1	687	748	1	1,007
正面衝突	5	-	6	15	-	19	20	-	25
追い越し	17	-	18	82	-	87	99	-	105
その他	36	-	38	165	2	193	201	2	231
車両単独	2	-	2	16	1	16	18	1	18
工作物衝突	1	-	1	4	1	3	5	1	4
転倒	1	-	1	-	-	-	1	-	1
その他	-	-	-	12	-	13	12	-	13
列車事故	-	-	-	-	-	-	-	-	-
合計	764	2	892	1,723	9	1,981	2,487	11	2,873

注：高速道路交通警察隊の管轄する道路を除く

(6)道路形状別

道路形状 区分	交差点	交差点 付近	単路				踏切	一般 交通 の場所	合計
			トンネル	橋	カーブ 屈折	その他			
件数 (件)	1,170	355	1	13	21	873	1	53	2,487
構成率(%)	47.0	14.3	0.0	0.5	0.8	35.1	0.0	2.1	100.0
死者数 (人)	6	1	-	-	-	4	-	0	11
構成率(%)	54.5	9.1	0.0	0.0	0.0	36.4	0.0	0.0	100.0
負傷者数 (人)	1,275	433	2	18	25	1,060	1	59	2,873
構成率(%)	44.4	15.1	0.1	0.6	0.9	36.9	0.0	2.1	100.0

注：高速道路交通警察隊の管轄する道路を除く

(7)交通事故多発交差点（発生件数順）

令和3年		令和2年	
発生件数(件)	交 差 点 名	発生件数(件)	交 差 点 名
13	北 堺 警 察 署 前	8	北 堺 警 察 署 前
9	一 条 通	7	船 尾 町 東 2 丁
7	新 金 岡 車 庫 南	7	北 余 部 北
6	錦 綾 町	6	蔵 前 町 西
6	安 井 町	5	浜 寺 南 町 3 丁
6	向 陵	5	馬 飼 田 池 東
6	美 原 J C T 前	5	美 原 J C T 前
6	下 黒 山	4	原 寺 跨 線 橋 東
5	蔵 前 町 西	4	御 陵 前
5	百 舌 鳥 陵 南 町 2 丁	4	長 曾 根 南
5	石 津 北	4	戒 島 町
5	浜 寺 石 津 町 中 1 丁	4	砂 道 町 2 丁
5	和 田 西	4	鉄 砲 町 北
5	浜 寺 元 町 6 丁	4	浜 寺 石 津 町 東 2 丁
5	北 余 部 西	4	石 津 町
5	北 余 部 北	4	北 条 町 1 丁

(8) 路線別交通事故発生状況（国府道発生件数順）

順位	道路区分	路線名	件数(件)	死者数(人)	負傷者数(人)
1	主要地方道	堺 狭 山	168	2	196
2	主要地方道	泉 大 津 美 原	149	-	189
3	主要地方道	大 阪 高 石	136	-	165
4	一般国道	国 道 2 6 号	135	1	157
5	主要地方道	そ の 他	132	1	161
6	主要地方道	大 阪 和 泉 泉 南	97	-	107
7	一般国道	国 道 3 1 0 号	96	-	110
8	主要地方道	大 阪 中 央 環 状	91	-	103
9	一般府道	堺 泉 北 環 状	75	-	93
10	主要地方道	堺 かつらぎ	69	1	83
11	一般府道	そ の 他	68	2	76
12	一般国道	国 道 3 0 9 号	52	-	75
13	主要地方道	堺 富 田 林	43	-	50
14	主要地方道	大 阪 臨 海	39	-	43
15	一般府道	大 堀 堺	33	-	37
16	主要地方道	堺 大 和 高 田	32	-	37
17	一般府道	深 井 畑 山 宿 院	22	-	27
18	一般府道	堺 阪 南	16	-	18
19	一般府道	別 所 草 部	9	-	9
市 道 等			1,025	4	1,137
合 計			2,487	11	2,873

(9) 法令違反別発生状況

法令違反別		区分	件数(件)	死者数(人)	負傷者数(人)	
車	信号無視		89	1	112	
	通行禁止		4	-	4	
	通行区分		3	-	4	
	最高速度		1	-	1	
	横断等禁止		-	-	-	
	進路変更禁止		2	-	2	
	追い越し		5	-	5	
	踏切不停止		-	-	-	
	右折		3	-	4	
	左折		2	-	2	
	交差点安全進行義務		83	-	87	
	歩行者妨害		35	1	34	
	徐行場所		40	-	45	
両等	指定場所一時不停止		101	1	115	
	積載不適當		-	-	-	
	整備不良車両運転		-	-	-	
	酒酔い運転		1	-	1	
	過労運転		-	-	-	
	車間距離不保持		4	-	6	
	割り込み		-	-	-	
	安全運転義務	ハンドル等操作不適		133	2	174
		前方不注意		358	1	472
		動静不注意		343	1	416
		安全不確認		1,181	3	1,275
		安全速度その他		24	-	29
	自転車の右側通行		-	-	-	
その他の違反		74	-	85		
合計		2,486	10	2,873		
歩行者	信号無視		1	1	-	
	車道通行等		-	-	-	
	横断禁止	直前直後横断		-	-	-
		禁止場所横断		-	-	-
		斜め横断等		-	-	-
	寝そべり等		-	-	-	
	路上遊戯		-	-	-	
	飛び出し		-	-	-	
	その他の違反		-	-	-	
	合計		1	1	-	

注：1 高速道路交通警察隊の管轄する道路を除く

注：2 件数は第1当の違反によって起こされた事故件数、死傷者数はその事故によって生じた全死傷者数を計上

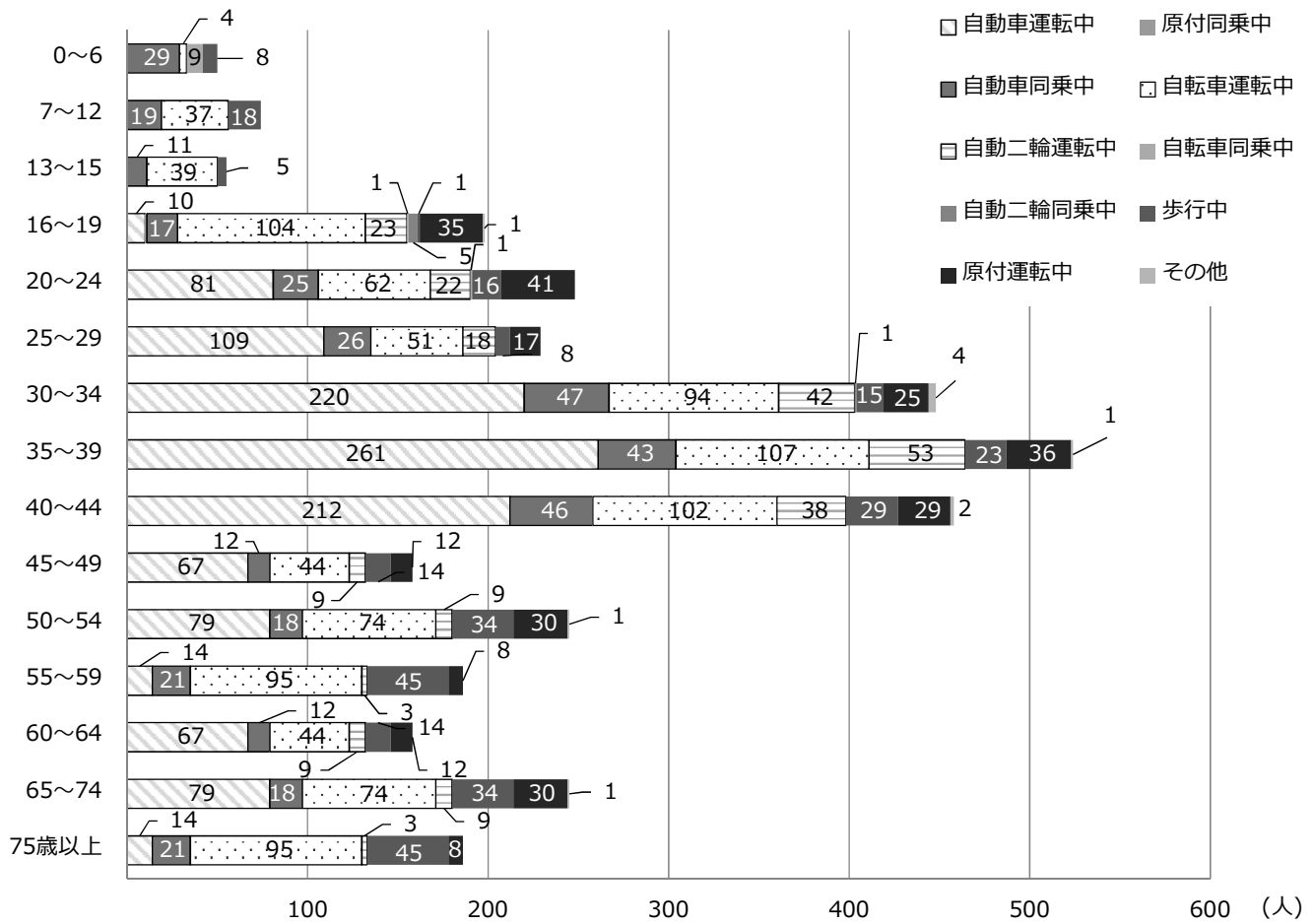
(10) 年齢層別・状態別死傷者数

(人)

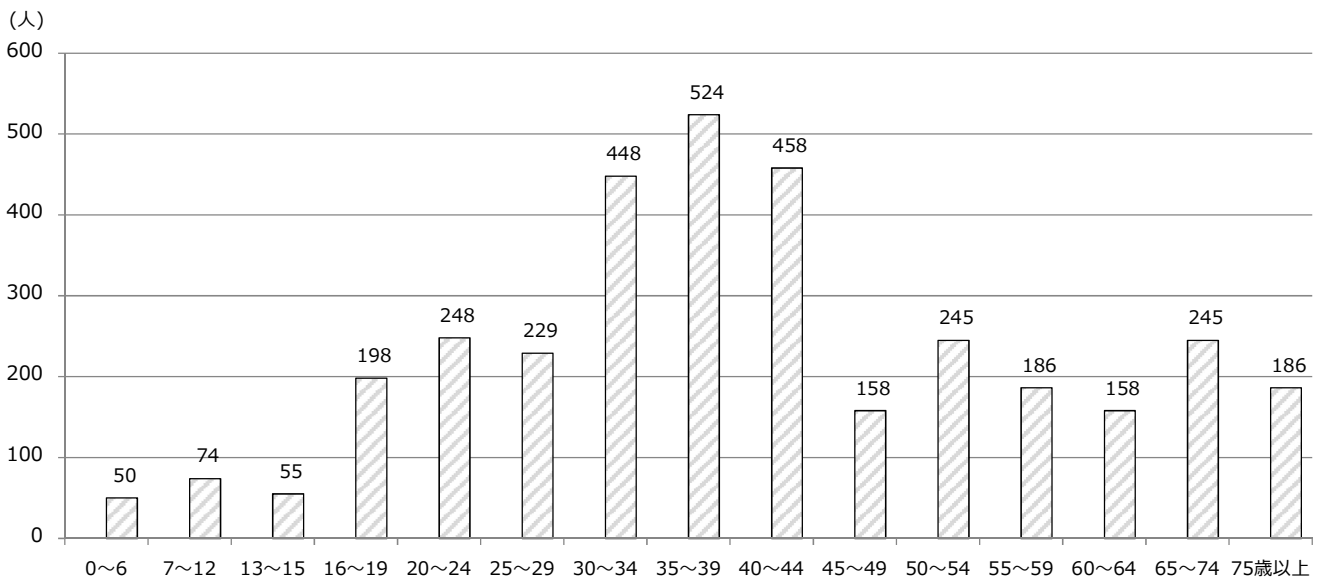
状態	年齢層	0歳	7歳	13歳	16歳	20歳	25歳	30歳	40歳	50歳	60歳	65歳	75歳以上	計	
		～6歳	～12歳	～15歳	～19歳	～24歳	～29歳	～39歳	～49歳	～59歳	～64歳	～74歳			
死者数	自動車	自 運転中	-	-	-	-	-	-	-	-	-	1	-	1	
		動 同乗中	-	-	-	-	-	-	-	-	-	-	-	-	-
		車	-	-	-	-	-	-	-	-	-	-	1	-	1
	二	自 運転中	-	-	-	-	-	-	-	2	-	-	-	-	2
		動 同乗中	-	-	-	-	-	-	-	-	-	-	-	-	-
		二	-	-	-	-	-	-	-	2	-	-	-	-	2
	原付	原 運転中	-	-	-	-	-	-	-	-	-	-	-	-	-
		動 同乗中	-	-	-	-	-	-	-	-	-	-	-	-	-
		付	-	-	-	-	-	-	-	-	-	-	-	-	-
	自動車	自 運転中	自 運転中	-	-	-	-	-	-	-	-	-	1	2	3
			動 同乗中	-	-	-	-	-	-	-	-	-	-	-	-
車			-	-	-	-	-	-	-	-	-	-	1	2	3
歩 行 中		-	-	-	-	-	-	-	-	-	1	1	3	5	
そ の 他		-	-	-	-	-	-	-	-	-	-	-	-	-	
合 計		-	-	-	-	-	-	-	2	-	1	-	-	11	
負傷者数		合計	50	74	55	198	248	229	448	524	458	158	245	186	2,873

注：高速道路交通警察隊の管轄する道路を除く

1-(10)-① 年齢層別・状態別負傷者数



1-(10) 年齢層別負傷者数



(11) 当事者相関表

第2当		第1当											計
		乗用	貨物	特殊	自二	原付	自転車	その他 軽車両	列 車 路面電車	歩行者	物件等	不明	
乗用	件数(件)	621	183	-	14	16	14	-	-	1	-	11	860
	死者数(人)	-	-	-	1	-	1	-	-	1	-	-	3
	負傷者数(人)	852	250	-	19	21	13	-	-	-	-	14	1,169
貨物	件数(件)	109	55	-	3	7	3	-	-	-	-	2	179
	死者数(人)	-	-	-	-	-	-	-	-	-	-	-	-
	負傷者数(人)	122	74	-	4	7	3	-	-	-	-	8	218
特殊	件数(件)	-	1	-	-	-	-	-	-	-	-	-	1
	死者数(人)	-	-	-	-	-	-	-	-	-	-	-	-
	負傷者数(人)	-	1	-	-	-	-	-	-	-	-	-	1
自二	件数(件)	156	38	-	5	6	6	-	-	-	-	2	213
	死者数(人)	1	-	-	-	-	-	-	-	-	-	-	1
	負傷者数(人)	162	41	-	7	9	8	-	-	-	-	2	229
原付	件数(件)	160	43	-	3	4	3	-	-	-	-	2	215
	死者数(人)	-	-	-	-	-	-	-	-	-	-	-	-
	負傷者数(人)	162	43	-	3	5	4	-	-	-	-	2	219
自転車	件数(件)	578	126	-	10	25	39	-	-	-	-	10	788
	死者数(人)	1	1	-	-	-	-	-	-	-	-	-	2
	負傷者数(人)	582	127	-	12	29	45	-	-	-	-	10	805
その他の 軽車両	件数(件)	-	-	-	-	-	-	-	-	-	-	-	-
	死者数(人)	-	-	-	-	-	-	-	-	-	-	-	-
	負傷者数(人)	-	-	-	-	-	-	-	-	-	-	-	-
列 車 路面電車	件数(件)	-	-	-	-	-	-	-	-	-	-	-	-
	死者数(人)	-	-	-	-	-	-	-	-	-	-	-	-
	負傷者数(人)	-	-	-	-	-	-	-	-	-	-	-	-
歩行者	件数(件)	146	27	-	6	9	21	-	-	-	-	4	213
	死者数(人)	1	3	-	-	-	-	-	-	-	-	-	4
	負傷者数(人)	147	26	-	6	9	22	-	-	-	-	4	214
物件等	件数(件)	13	3	-	1	1	-	-	-	-	-	-	18
	死者数(人)	-	1	-	-	-	-	-	-	-	-	-	1
	負傷者数(人)	14	2	-	1	1	-	-	-	-	-	-	18
不明	件数(件)	-	-	-	-	-	-	-	-	-	-	-	-
	死者数(人)	-	-	-	-	-	-	-	-	-	-	-	-
	負傷者数(人)	-	-	-	-	-	-	-	-	-	-	-	-
計	件数(件)	1,783	476	-	42	68	86	-	-	1	-	31	2,487
	死者数(人)	3	5	-	1	-	1	-	-	1	-	-	11
	負傷者数(人)	2,041	564	-	52	81	95	-	-	-	-	40	2,873

注：1 高速道路交通警察隊の管轄する道路を除く
注：2 死傷者数は、その事故によって生じた全死傷者数を計上

(12) シートベルト等の着用状況

① シートベルトの着用状況

区 分	着用率 (%)	着 用 (人)		非着用 (人)		着用状況 不明(人)	合計 (人)
			前年比		前年比		
死者数 (人)	100.0	1	±0	-	±0	-	1
負傷者数(人)	93.3	1,275	-38	49	+8	43	1,367
合 計	93.3	1,276	-38	49	+8	43	1,368
致死率 (%)		0.78		0.00			

注：1 高速道路交通警察隊の管轄する道路を除く

注：2 致死率(1,000人当たり)=死者数/(死者数+負傷者数)×1,000

② チャイルドシートの着用状況

区 分	着用率 (%)	着 用 (人)		非着用 (人)		着用状況 不明(人)	合計 (人)
			前年比		前年比		
死者数 (人)	-	-	±0	-	±0	-	-
負傷者数(人)	95.8	23	+2	1	+1	-	24
合 計	95.8	23	+2	1	+1	-	24
致死率 (%)		0.00		0.00			

注：1 高速道路交通警察隊の管轄する道路を除く

注：2 致死率(1,000人当たり)=死者数/(死者数+負傷者数)×1,000

注：3 6歳未満の幼児の死傷者数を計上

③ ヘルメットの着用状況

区 分	着用率 (%)	着 用 (人)		非着用 (人)		着用状況 不明(人)	合計 (人)
			前年比		前年比		
死者数 (人)	100.0	2	±0	-	±0	-	2
負傷者数(人)	95.4	436	-22	17	+4	4	457
合 計	95.4	438	-22	17	+4	4	459
致死率 (%)		4.57		0.00			

注：1 高速道路交通警察隊の管轄する道路を除く

注：2 数値は自動二輪と原付の合計の人数を計上

注：3 致死率(1,000人当たり)=死者数/(死者数+負傷者数)×1,000

(13)飲酒運転による事故

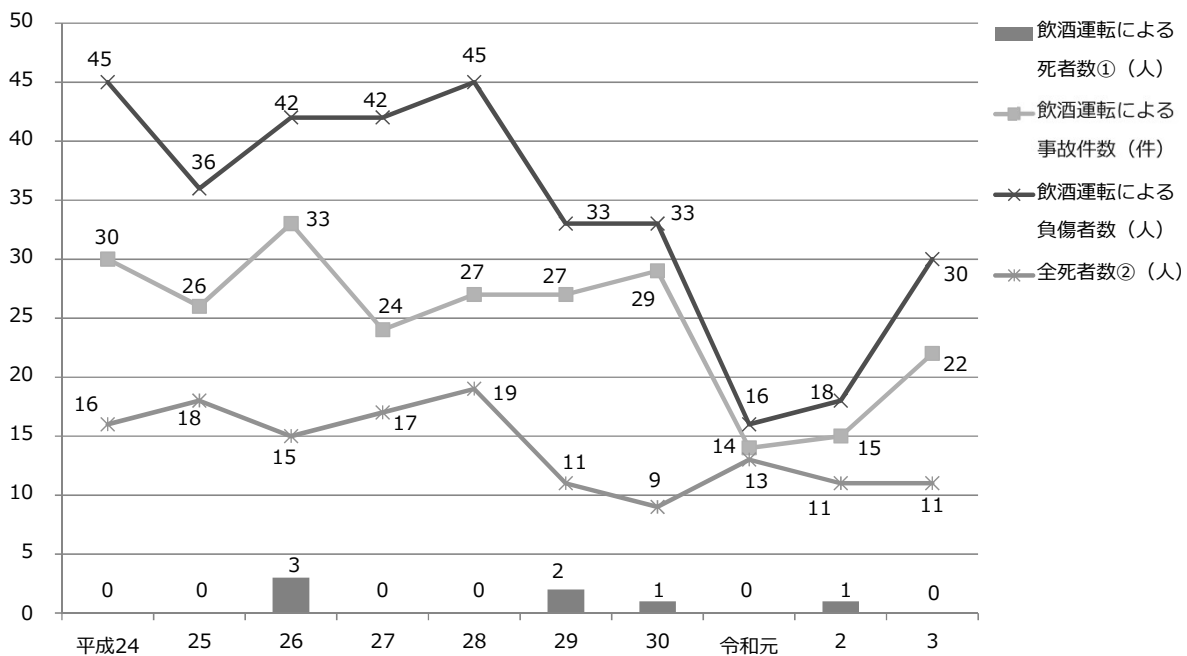
①飲酒運転による事故の推移

区分	年別									
	平成24	25	26	27	28	29	30	令和元	2	3
飲酒運転による事故件数(件)	30	26	33	24	27	27	29	14	15	22
飲酒運転による死者数①(人)	-	-	3	-	-	2	1	-	1	-
飲酒運転による負傷者数(人)	45	36	42	42	45	33	33	16	18	30
全死者数②(人)	16	18	15	17	19	11	9	13	11	11
全死者数に占める飲酒運転による死者数 ①/②×100(%)	0.0	0.0	20.0	0.0	0.0	18.2	11.1	0.0	9.1	0.0

注：1 高速道路交通警察隊の管轄する道路を除く

注：2 件数は原付以上(自動車・自動二輪・原付自転車)の第1当による飲酒運転(酒酔い・酒気帯び・基準以下・検知不能)の事故件数、死者数はその事故により生じた全死傷者数を計上

1-(13)-① 飲酒運転による事故の推移



② 行政区別

区分		年別	令和3年	令和2年	前年比
堺区	件数 (件)		4	2	+2
	死者数 (人)		-	-	±0
	負傷者数 (人)		5	2	+3
中区	件数 (件)		4	5	-1
	死者数 (人)		-	1	-1
	負傷者数 (人)		4	6	-2
東区	件数 (件)		1	2	-1
	死者数 (人)		-	-	±0
	負傷者数 (人)		1	3	-2
西区	件数 (件)		6	2	+4
	死者数 (人)		-	-	±0
	負傷者数 (人)		9	2	+7
南区	件数 (件)		2	2	±0
	死者数 (人)		-	-	±0
	負傷者数 (人)		2	3	-1
北区	件数 (件)		4	2	+2
	死者数 (人)		-	-	±0
	負傷者数 (人)		8	2	+6
美原区	件数 (件)		1	-	+1
	死者数 (人)		-	-	±0
	負傷者数 (人)		1	-	+1

注：1 高速道路交通警察隊の管轄する道路を除く

注：2 件数は原付以上(自動車・自動二輪・原付自転車)の第1当による飲酒運転(酒酔い・酒気帯び・基準以下・検知不能)の事故件数、死者数はその事故により生じた全死傷者数を計上

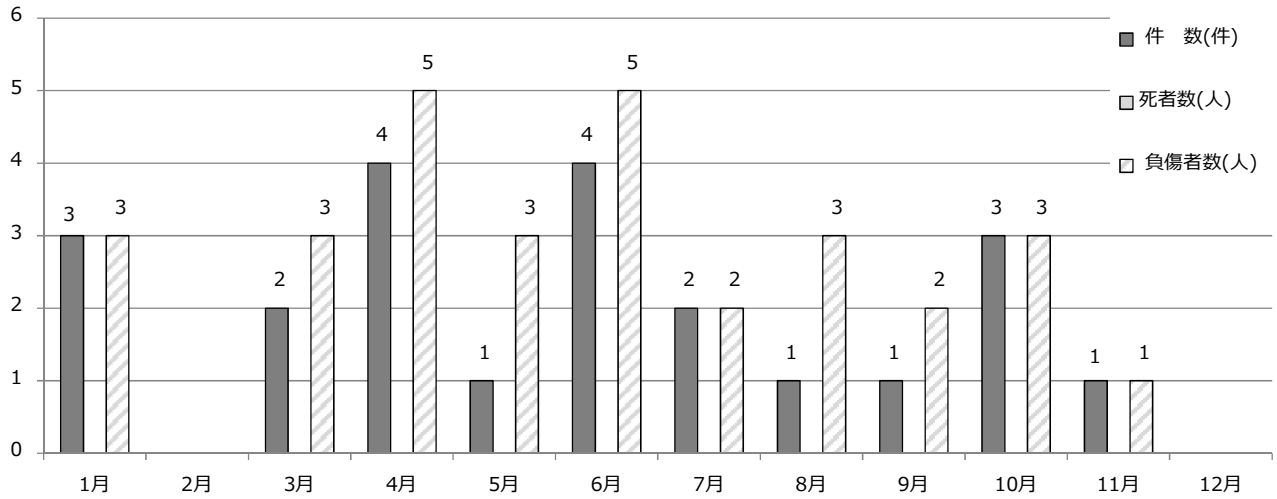
③ 月別発生状況

区分	月別												計
	1月	2月	3月	4月	5月	6月	7月	8月	9月	10月	11月	12月	
件数(件)	3	-	2	4	1	4	2	1	1	3	1	-	22
死者数(人)	-	-	-	-	-	-	-	-	-	-	-	-	-
負傷者数(人)	3	-	3	5	3	5	2	3	2	3	1	-	30

注：1 高速道路交通警察隊の管轄する道路を除く

注：2 件数は原付以上(自動車・自動二輪・原付自転車)の第1当による飲酒運転(酒酔い・酒気帯び・基準以下・検知不能)の事故件数、死者数はその事故により生じた全死傷者数を計上

1-(13)-③ 飲酒運転による事故の月別発生状況



④ 飲酒運転と結びつきやすい他の原因

違反	区分	飲酒運転事故		全事故	
		第1当(件)	構成率(%)	第1当(件)	構成率(%)
信号無視		2	9.1	80	3.4
最高速度		-	0.0	1	0.0
進路変更		-	0.0	2	0.1
追越し		1	4.5	5	0.2
右折禁止等		-	0.0	3	0.1
左折禁止等		-	0.0	2	0.1
優先通行妨害等		-	0.0	2	0.1
交差点安全進行		1	4.5	79	3.3
歩行者妨害		-	0.0	35	1.5
徐行		-	0.0	40	1.7
一時不停止		-	0.0	89	3.8
運転操作不適		4	18.2	133	5.6
前方不注意		3	13.6	344	14.5
動静不注意		3	13.6	331	14.0
安全不確認		7	31.8	1,147	48.4
その他		1	4.5	76	3.2
合計		22	100.0	2,369	100.0

注：1 高速道路交通警察隊の管轄する道路を除く

注：2 全事故は原付以上(自動車・二輪車・原付自転車)の第1当による事故件数を計上

2 高齢者の事故

【高齢者事故の実態】

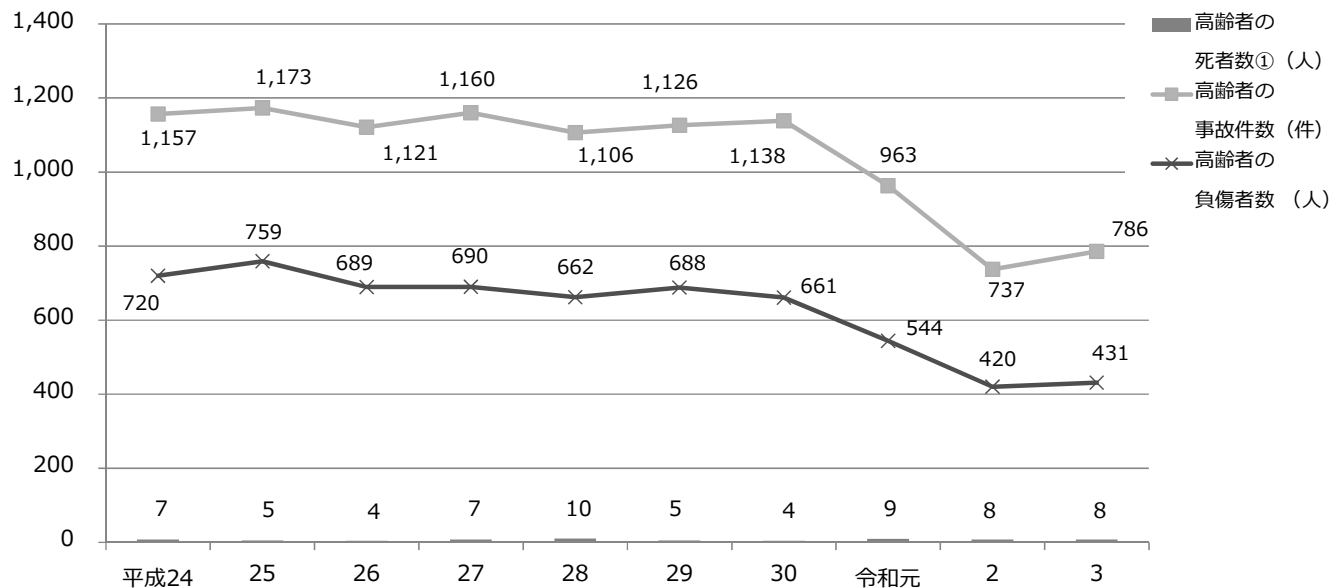
(1) 高齢者の交通事故の推移

区分 \ 年別	平成24	25	26	27	28	29	30	令和元	2	3
高齢者の事故件数(件)	1,157	1,173	1,121	1,160	1,106	1,126	1,138	963	737	786
高齢者の死者数①(人)	7	5	4	7	10	5	4	9	8	8
高齢者の負傷者数(人)	720	759	689	690	662	688	661	544	420	431
全死者数②(人)	16	18	15	17	19	11	9	13	11	11
全死者数に占める高齢者の割合①/②×100(%)	43.8	27.8	26.7	41.2	52.6	45.5	44.4	69.2	72.7	72.7

注：1 高速道路交通警察隊の管轄する道路を除く

注：2 件数は原付以上(自動車・自動二輪・原付自転車)の第1当による飲酒運転(酒酔い・酒気帯び・基準以下・検知不能)の事故件数、死者数はその事故により生じた全死傷者数を計上

2-(1)高齢者の交通事故の推移



(2) 行政区別

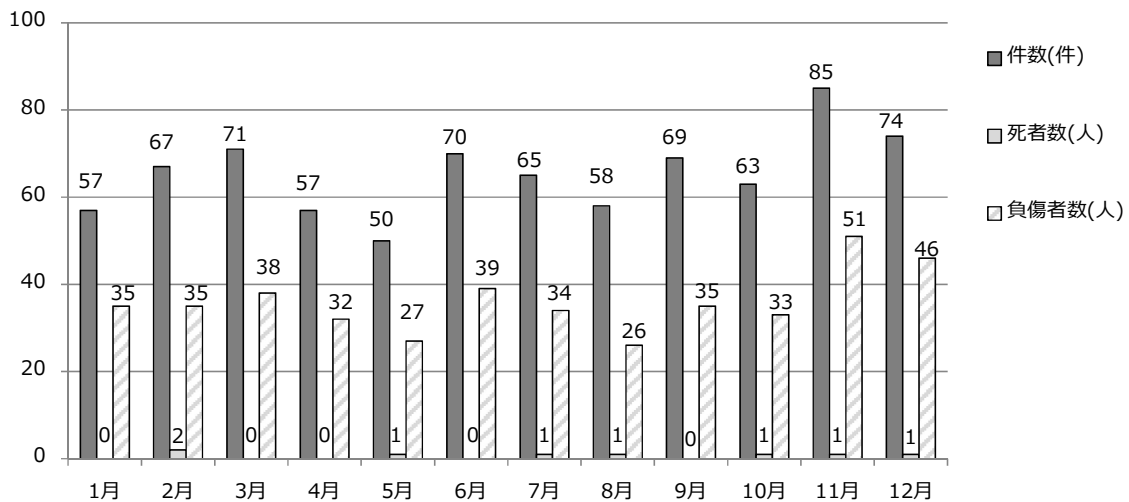
区分		年別	令和3年	令和2年	前年比
堺区	件数 (件)		173	147	+26
	死者数 (人)		3	3	±0
	負傷者数 (人)		93	79	+14
中区	件数 (件)		105	113	-8
	死者数 (人)		1	-	+1
	負傷者数 (人)		55	67	-12
東区	件数 (件)		51	57	-6
	死者数 (人)		1	-	+1
	負傷者数 (人)		34	36	-2
西区	件数 (件)		126	132	-6
	死者数 (人)		2	4	-2
	負傷者数 (人)		60	77	-17
南区	件数 (件)		116	98	+18
	死者数 (人)		-	-	±0
	負傷者数 (人)		63	56	+7
北区	件数 (件)		146	136	+10
	死者数 (人)		1	1	±0
	負傷者数 (人)		78	77	+1
美原区	件数 (件)		69	54	+15
	死者数 (人)		-	-	±0
	負傷者数 (人)		48	28	+20

注：1 高速道路交通警察隊の管轄する道路を除く

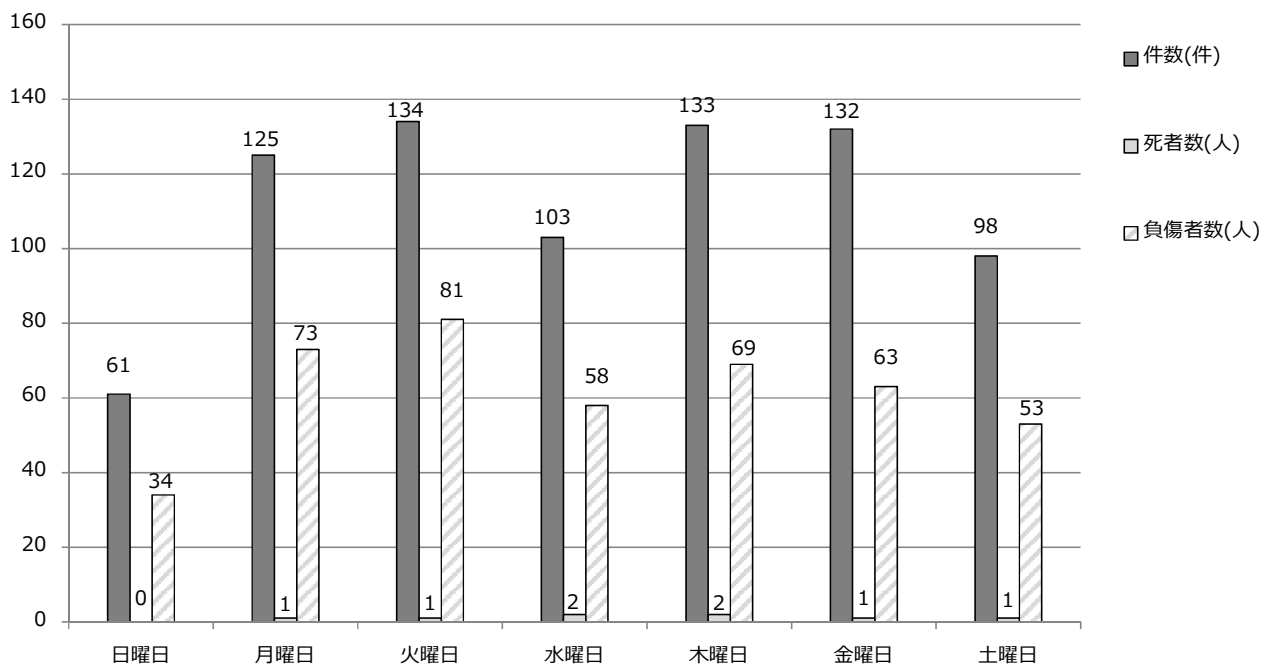
注：2 件数は高齢者が関連した(第1当又は第2当)事故件数、死傷者数は高齢者自身の死傷者数を計上

(3) 月別・曜日別・時間帯別

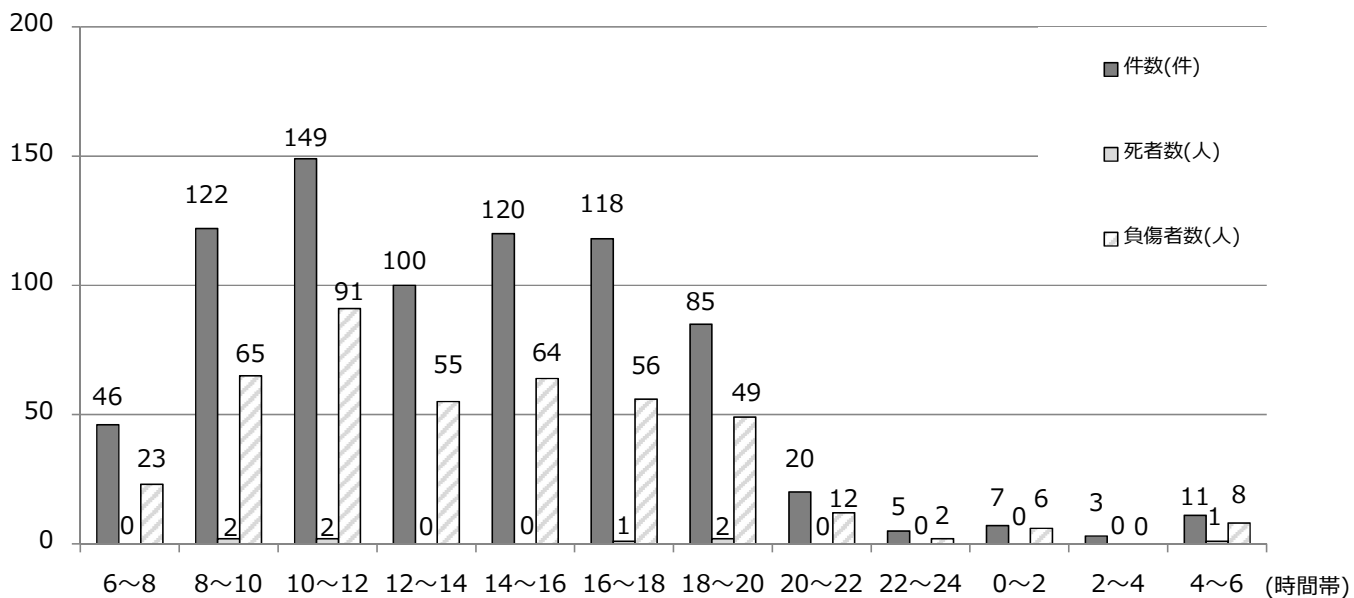
2-(3)-① 高齢者の交通事故(月別)



2-(3)-② 高齢者の交通事故(曜日別)



2-(3)-③ 高齢者の交通事故(時間帯別)

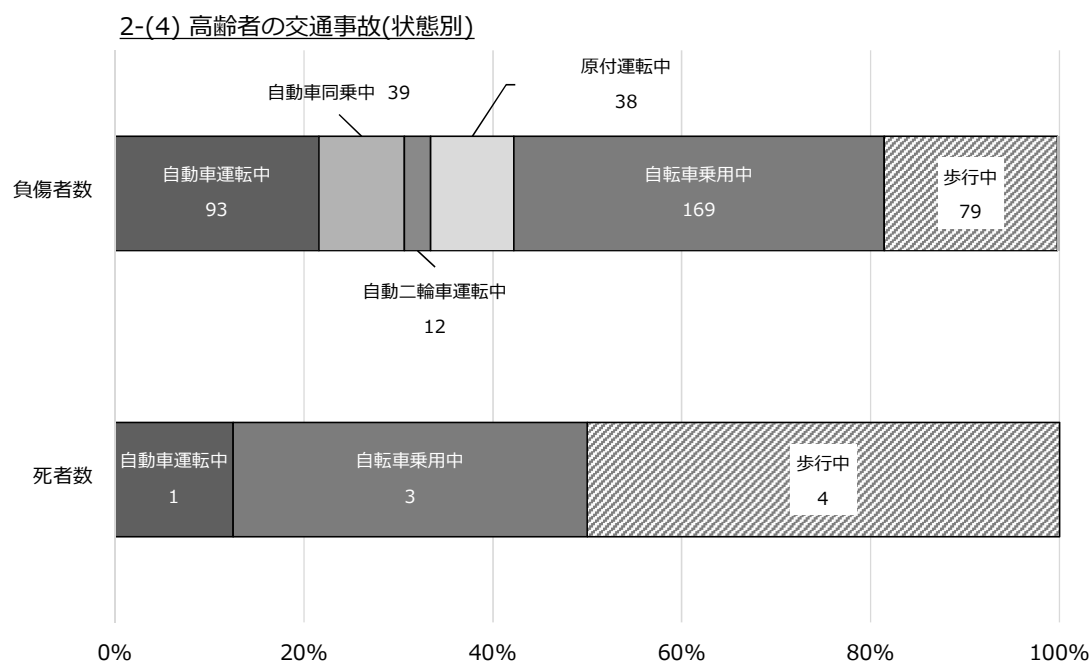


(4) 状態

状態	区分	死者数(人)	負傷者数(人)	計	
					構成率(%)
自動車乗車中	運 転	1	93	94	21.4
	同 乗	-	39	39	8.9
		1	132	133	30.3
自動二輪乗車中	運 転	-	12	12	2.7
	同 乗	-	-	-	0.0
		-	12	12	2.7
原付乗車中	運 転	-	38	38	8.7
	同 乗	-	-	-	0.0
		-	38	38	8.7
自転車乗用中		3	169	172	39.2
歩 行 中		4	79	83	18.9
そ の 他		-	1	1	0.2
合 計		8	431	439	100.0

注：1 高速道路交通警察隊の管轄する道路を除く

注：2 死傷者数は高齢者自身の死傷者数を計上



(5) 原因

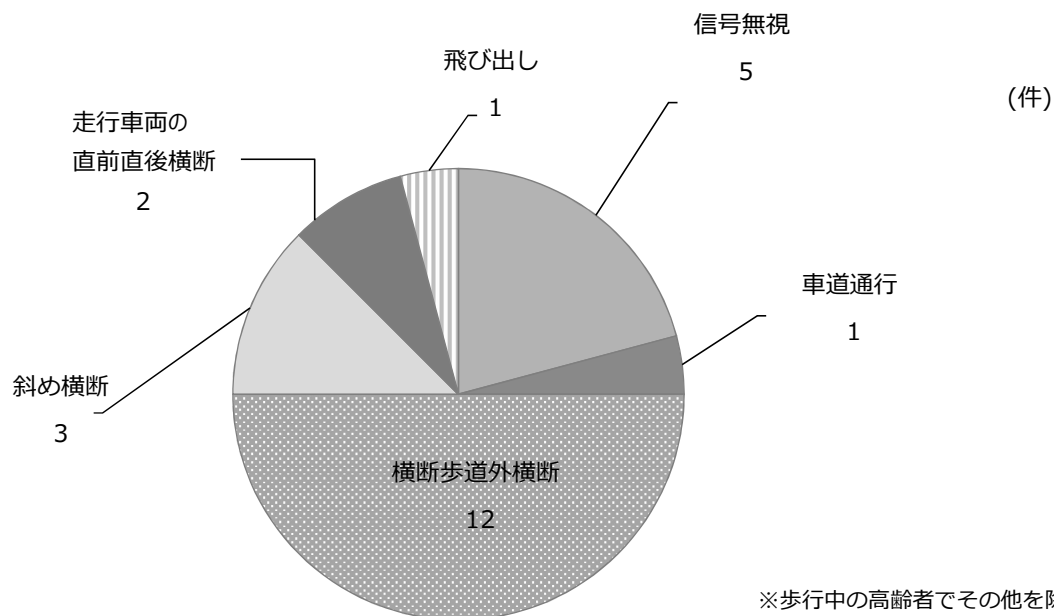
① 歩行中の高齢者の場合（第1当事者と第2当事者が高齢者の違反）

違反	件数	件数 (件)	
		件数 (件)	構成率 (%)
信号無視		5	6.2
車道通行		1	1.2
横断歩道外横断		12	14.8
斜め横断		3	3.7
駐車車両の直前直後横断		-	0.0
走行車両の直前直後横断		2	2.5
横断禁止場所横断		-	0.0
踏切不注意		-	0.0
めいてい・はいかい・寝そべり等		-	0.0
飛び出し		1	1.2
その他		57	70.4
合計		81	100.0

注：1 高速道路交通警察隊の管轄する道路を除く

注：2 第1当と第2当の合計件数を計上

2-(5)-① 高齢者の交通事故件数(原因別)



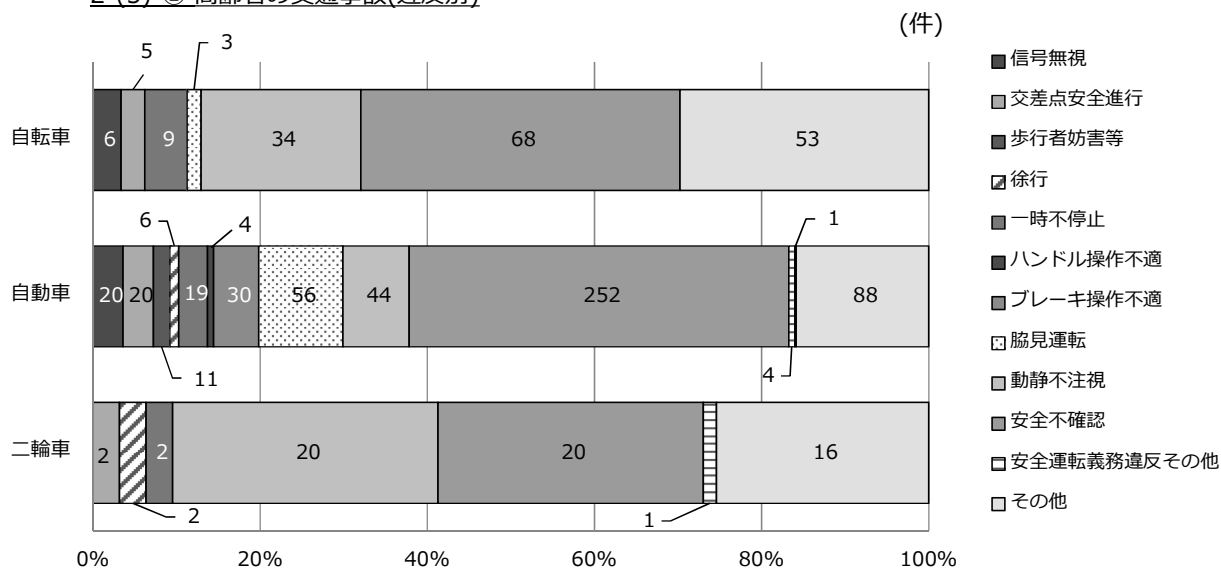
② 運転中の高齢者の場合

当事者		自転車(件)	自動車(件)	二輪車(件)	計
違反	信号無視	6	20	-	26
	進路変更	-	-	-	-
	右折方法等	-	-	-	-
	左折方法等	-	-	-	-
	優先通行妨害等	-	-	-	-
	交差点安全進行	5	20	2	27
	歩行者妨害等	-	11	-	11
	徐行	-	6	2	8
	一時不停止	9	19	2	30
安全運転義務計	ハンドル操作不適	-	4	-	4
	ブレーキ操作不適	-	30	-	30
	漫然運転	-	-	-	-
	脇見運転	3	56	-	59
	動静不注視	34	44	20	98
	安全不確認	68	252	20	340
	その他	-	4	1	5
	安全運転義務計	105	390	41	536
	ドア開放不適	-	1	-	1
	その他	53	88	16	157
	合計	178	555	63	796

注：1 高速道路交通警察隊の管轄する道路を除く

注：2 第1当と第2当の合計件数を計上

2-(5)-② 高齢者の交通事故(違反別)



③ 運転操作ミスによる事故件数

1) ブレーキとアクセルの踏み違い

年齢帯	65歳未満	65歳以上 75歳未満	75歳以上	高齢者 合計	全年齢の 事故件数
件数 (人)	23	6	4	10	2,487
死者数 (人)	0	1	0	1	11
負傷者数(人)	42	8	7	15	2,873

2) ブレーキの踏みが弱い、踏み遅れ

年齢帯	65歳未満	65歳以上 75歳未満	75歳以上	高齢者 合計	全年齢の 事故件数
件数 (人)	63	10	8	18	2,487
死者数 (人)	0	0	0	0	11
負傷者数(人)	78	11	8	19	2,873

3) 急ブレーキをかけた

年齢帯	65歳未満	65歳以上 75歳未満	75歳以上	高齢者 合計	全年齢の 事故件数
件数 (人)	5	1	0	1	2,487
死者数 (人)	0	0	0	0	11
負傷者数(人)	5	1	0	1	2,873

4) エンジンブレーキを使用しなかった

年齢帯	65歳未満	65歳以上 75歳未満	75歳以上	高齢者 合計	全年齢の 事故件数
件数 (人)	1	1	0	1	2,487
死者数 (人)	0	0	0	0	11
負傷者数(人)	1	1	0	1	2,873

5) ハンドルの操作不適

年齢帯	65歳未満	65歳以上 75歳未満	75歳以上	高齢者 合計	全年齢の 事故件数
件数 (人)	6	2	2	4	2,487
死者数 (人)	0	1	0	1	11
負傷者数(人)	7	1	3	4	2,873

6) ギアの入れ違い

年齢帯	65歳未満	65歳以上 75歳未満	75歳以上	高齢者 合計	全年齢の 事故件数
件数 (人)	1	0	1	1	2,487
死者数 (人)	0	0	0	0	11
負傷者数(人)	1	0	1	1	2,873

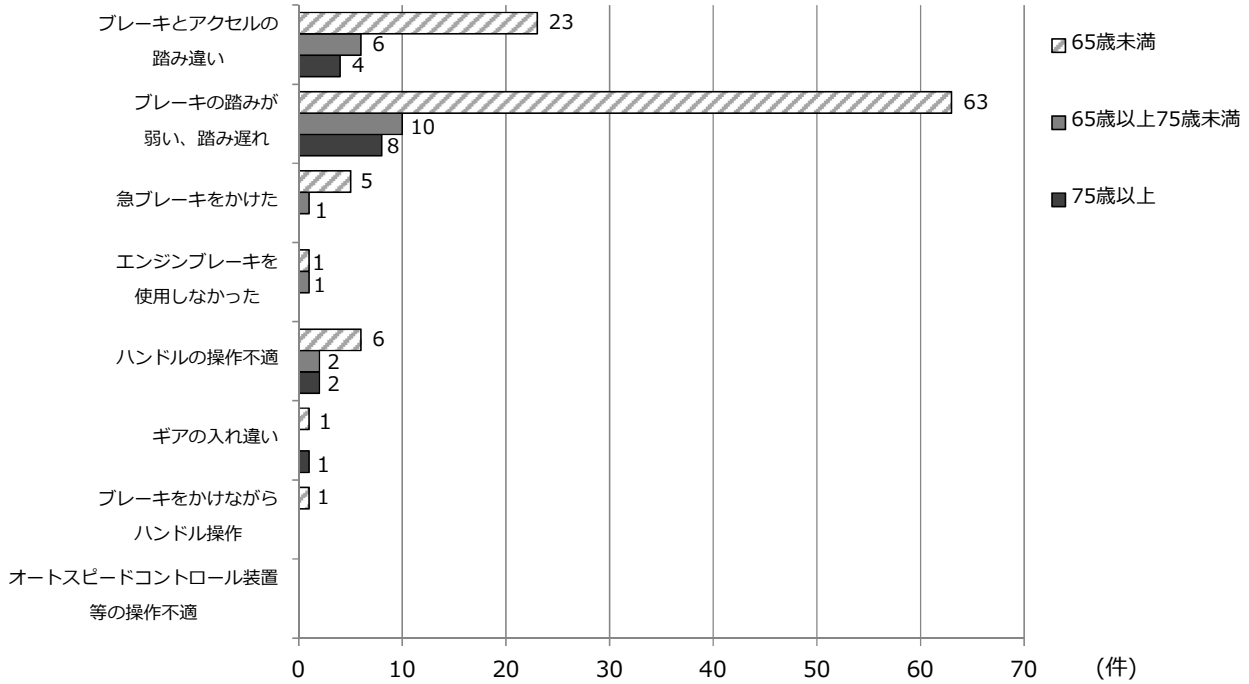
7) ブレーキをかけながらハンドル操作

年齢帯	65歳未満	65歳以上 75歳未満	75歳以上	高齢者 合計	全年齢の 事故件数
件数 (人)	1	0	0	0	2,487
死者数 (人)	0	0	0	0	11
負傷者数(人)	1	0	0	0	2,873

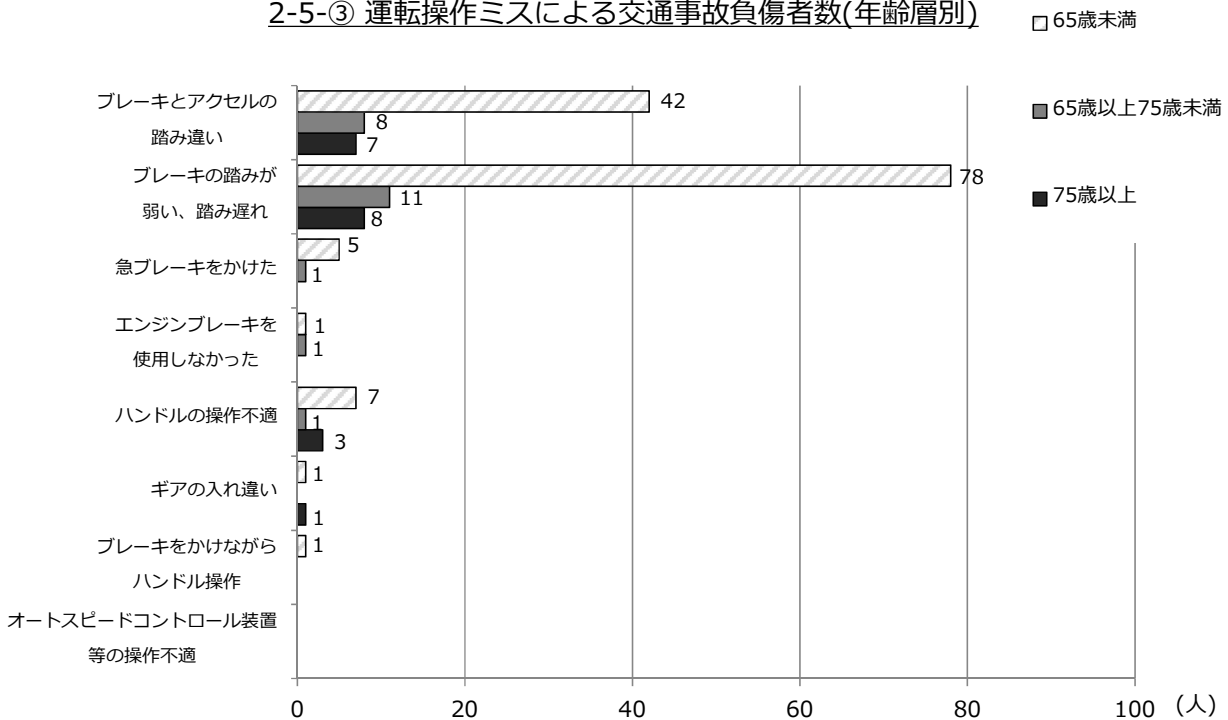
8) オートスピードコントロール装置等の操作不適

年齢帯	65歳未満	65歳以上 75歳未満	75歳以上	高齢者 合計	全年齢の 事故件数
件数 (人)	0	0	0	0	2,487
死者数 (人)	0	0	0	0	11
負傷者数(人)	0	0	0	0	2,873

2-5-③ 運転操作ミスによる交通事故件数(年齢層別)



2-5-③ 運転操作ミスによる交通事故負傷者数(年齢層別)



(6) 自宅からの距離

① 歩行者

距離	死者数(人)	負傷者数(人)	合計(人)
100m以下	1	15	16
101～500m	2	23	25
501～1,000m	-	19	19
1,000m以下	3	57	60
1,001～2,000m	-	7	7
2,001m以上	1	12	13
調査不能	-	1	1
合計	4	77	81

注：1 高速道路交通警察隊の管轄する道路を除く

注：2 死傷者数は第1当と第2当の合計件数を計上

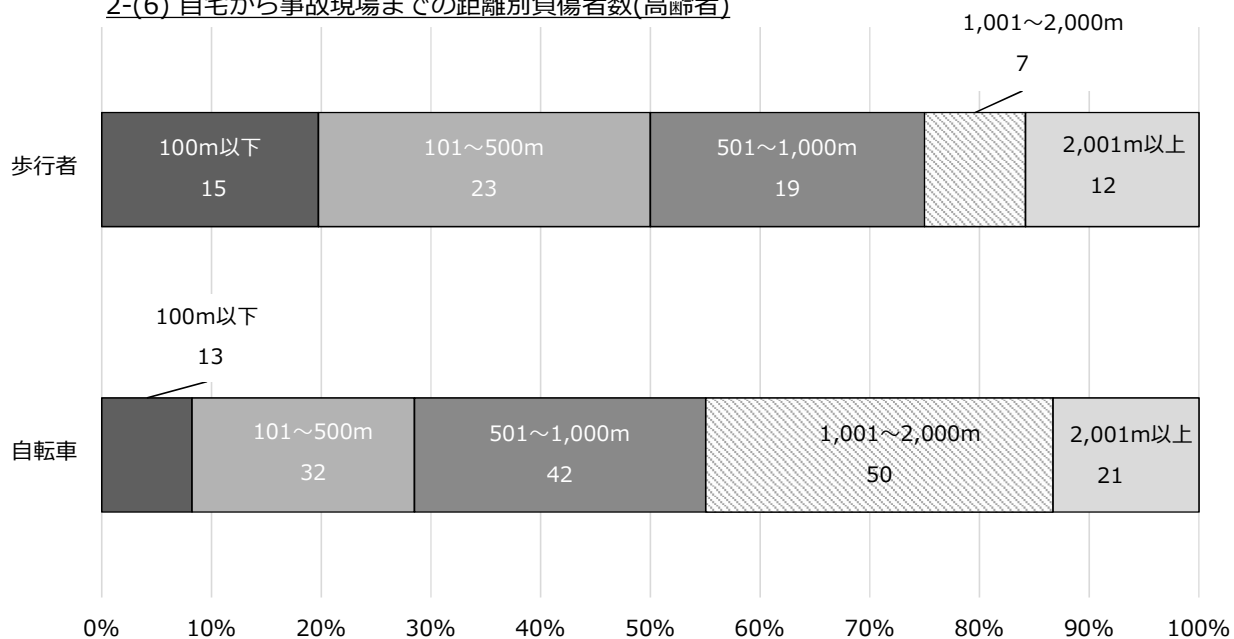
② 自転車

距離	死者数(人)	負傷者数(人)	合計(人)
100m以下	-	13	13
101～500m	1	32	33
501～1,000m	2	42	44
1,000m以下	3	87	90
1,001～2,000m	-	50	50
2,001m以上	-	21	21
調査不能	-	11	11
合計	3	169	172

注：1 高速道路交通警察隊の管轄する道路を除く

注：2 死傷者数は第1当と第2当の合計件数を計上

2-(6) 自宅から事故現場までの距離別負傷者数(高齢者)



(7) 通行目的

① 歩行者

区別 目的	死者数(人)	負傷者数(人)	合計(人)
散歩	2	6	8
買い物	1	16	17
訪問	-	7	7
通院	1	4	5
目的なし(徘徊)	-	-	-
通勤・通学	-	1	1
その他	-	43	43
合計	4	77	81

注：1 死傷者数は第1当と第2当の合計件数を計上

② 自転車

区別 目的	死者数(人)	負傷者数(人)	合計(人)
散歩	-	3	3
買い物	-	47	47
訪問	-	14	14
通院	2	5	7
目的なし(徘徊)	-	-	-
通勤・通学	-	10	10
その他	1	90	91
合計	3	169	172

(8) 免許の有無別

① 歩行者

区別 免許	死者数(人)	負傷者数(人)	合計(人)
あり	1	8	9
なし	3	69	72
合計	4	77	81

注：1 死傷者数は第1当と第2当の合計件数を計上

② 自転車

区別 免許	死者数(人)	負傷者数(人)	合計(人)
あり	1	22	23
なし	2	147	149
合計	3	169	172

(9) 歩行者の反射材有無別

区別 反射材	死者数(人)	負傷者数(人)	合計(人)
あり	-	1	1
なし	4	76	80
合計	4	77	81

注：1 死傷者数は第1当と第2当の合計件数を計上
注：2 不明は、なしに含む

(10) 自転車のライト点灯有無別

区別 ライト	死者数(人)	負傷者数(人)	合計(人)
あり	-	12	12
なし	3	157	160
合計	3	169	172

注：1 死傷者数は第1当と第2当の合計件数を計上
注：2 不明は、なしに含む

【高齢運転者による事故の実態】

(11) 概況

年 \ 区分	件数(件)	死者数(人)	負傷者数(人)
令和3年	475	3	524
令和2年	447	2	521
増 減	28	1	3
増減率(%)	6.3	50.0	0.6
第1当原付以上 事故に占める割合(%)	20.1	33.3	19.1

注：1 高速道路交通警察隊の管轄する道路を除く

注：2 件数は高齢者が原付以上(自動車、自動二輪、原付)運転中で第1当となった
事故件数、死傷者数はその事故により生じた全死傷者数を計上

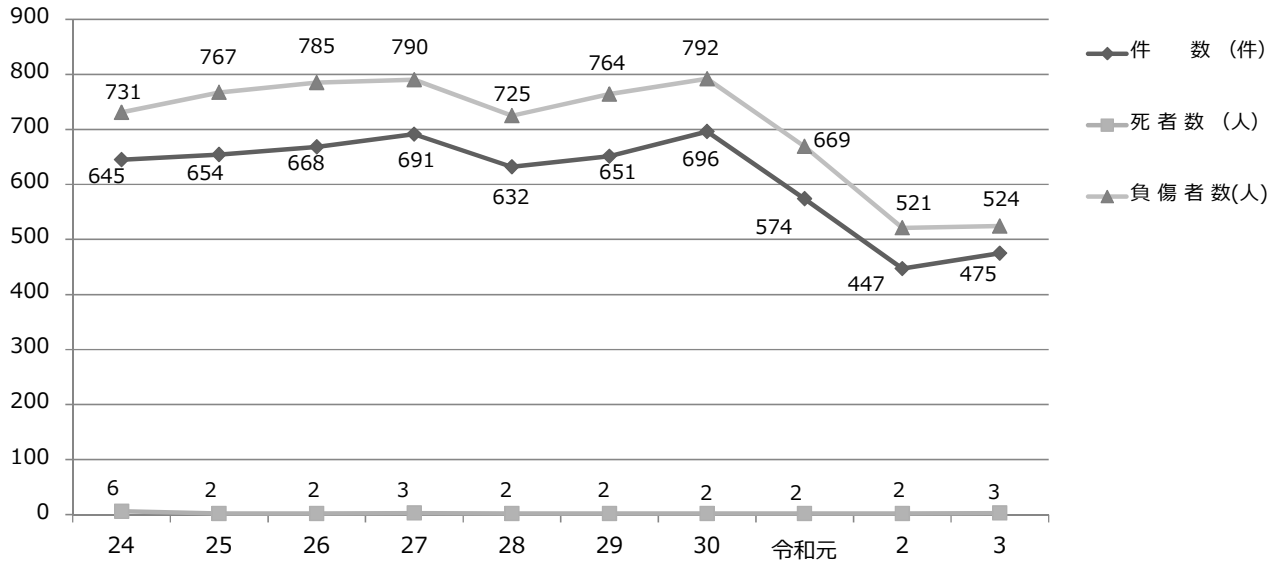
〈 経 年 推 移 〉

年 \ 区分	平成24	25	26	27	28	29	30	令和元	2	3
件数(件)	645	654	668	691	632	651	696	574	447	475
指数	100	101	103	107	97	100	107	88	69	73
死者数(人)	6	2	2	3	2	2	2	2	2	3
指数	100	33	33	50	33	33	33	33	33	50
負傷者数(人)	731	767	785	790	725	764	792	669	521	524
指数	100	104	107	108	99	104	108	91	71	71

注：1 高速道路交通警察隊の管轄する道路を除く

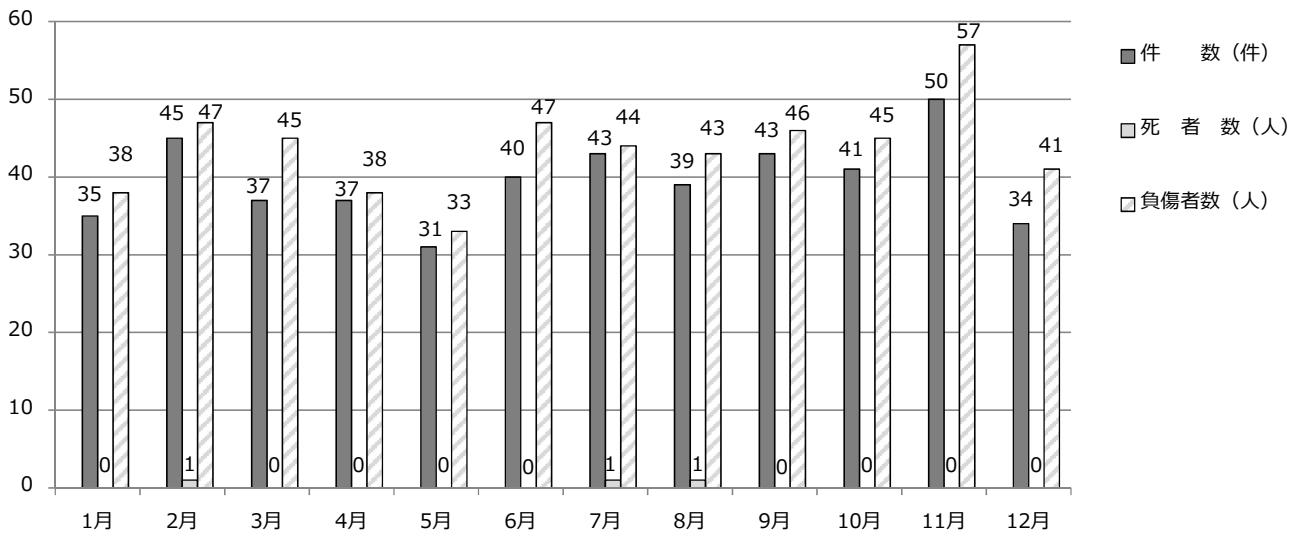
注：2 件数は高齢者が原付以上(自動車、自動二輪、原付)運転中で第1当となった
事故件数、死傷者数はその事故により生じた全死傷者数を計上

2-(11) 高齢運転者による事故の実態(経年)



(12) 月別・曜日別・時間帯別

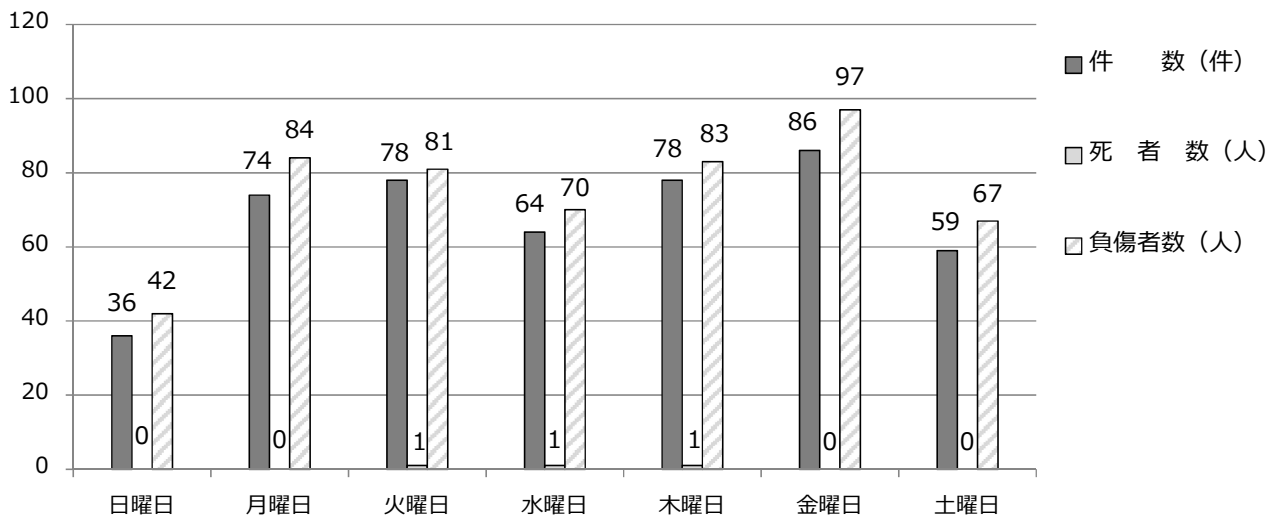
2-(12)-① 高齢運転者による事故の実態(月別)



注：1 高速道路交通警察隊の管轄する道路を除く

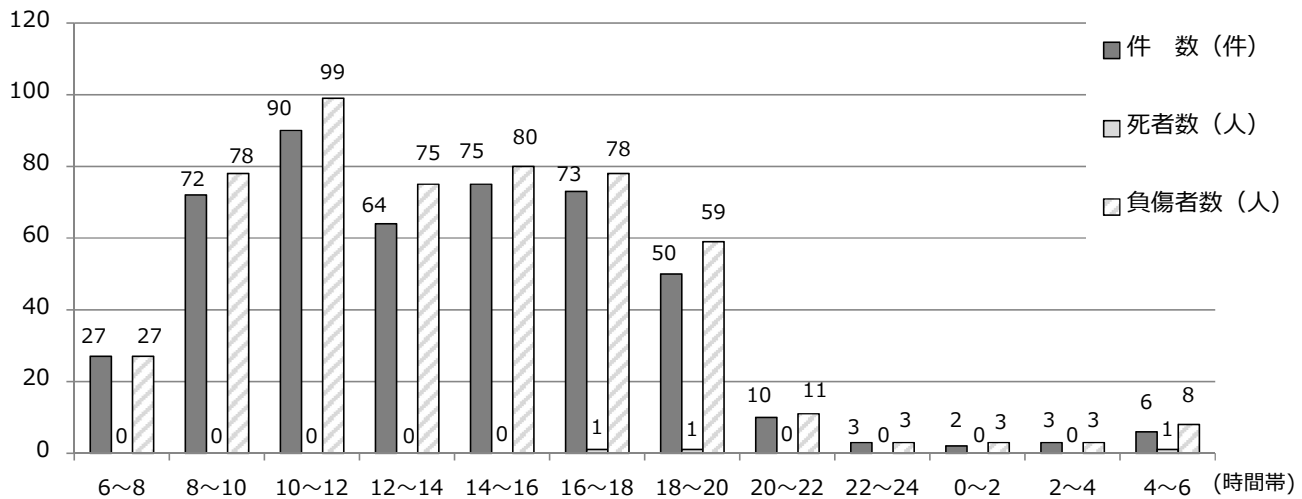
注：2 件数は高齢者が原付以上(自動車、自動二輪、原付)運転中で第1当となった事故件数、
死傷者数はその事故により生じた全死傷者数を計上

2-(12)-② 高齢運転者による事故の実態(日別)



注：1 高速道路交通警察隊の管轄する道路を除く
 注：2 件数は高齢者が原付以上(自動車、自動二輪、原付)運転中で第1当となった事故件数、
 死者数はその事故により生じた全死傷者数を計上

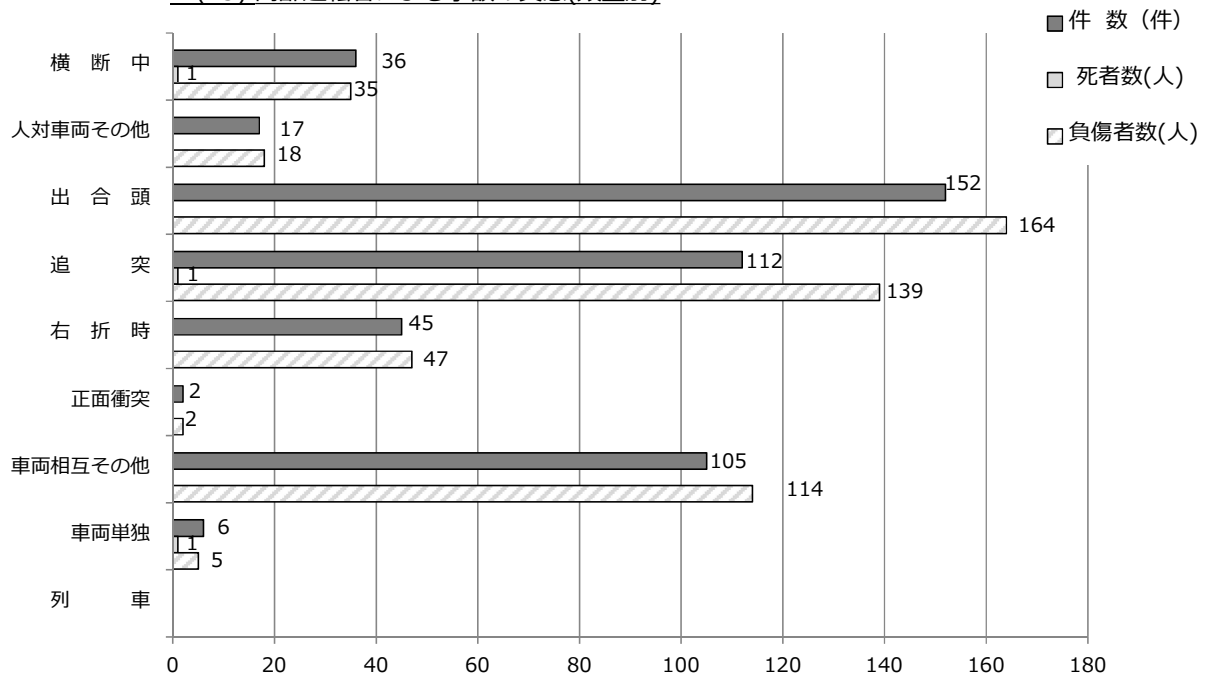
2-(12)-③ 高齢運転者による事故の実態(時間帯別)



注：1 高速道路交通警察隊の管轄する道路を除く
 注：2 件数は高齢者が原付以上(自動車、自動二輪、原付)運転中で第1当となった事故件数、
 死者数はその事故により生じた全死傷者数を計上

(13) 類型

2-(13) 高齢運転者による事故の実態(類型別)

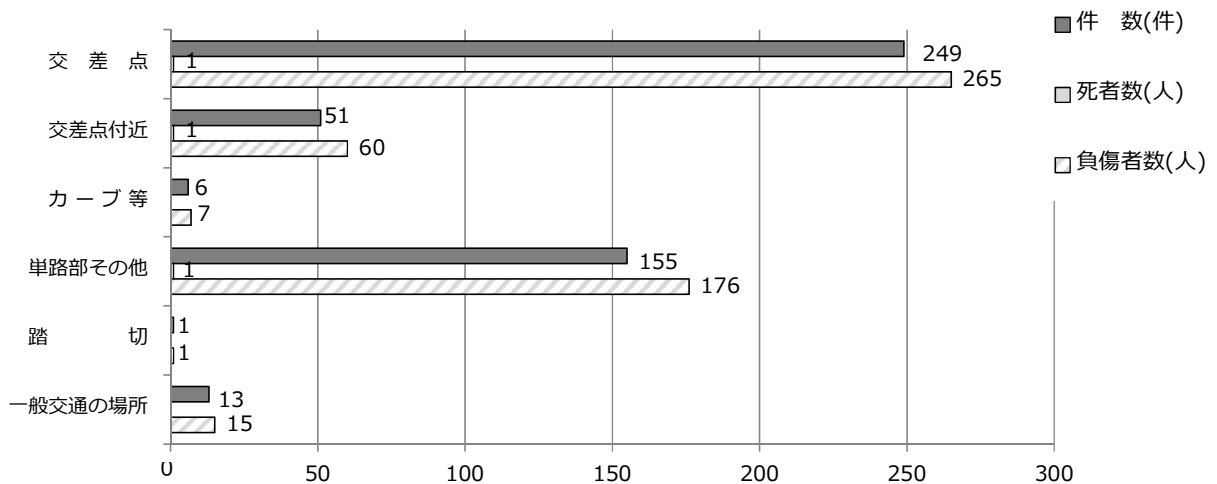


注：1 高速道路交通警察隊の管轄する道路を除く

注：2 件数は高齢者が原付以上(自動車、自動二輪、原付)運転中で第1当となった事故件数、
死傷者数はその事故により生じた全死傷者数を計上

(14) 場所(道路形状)

2-(14) 高齢運転者による事故の実態(場所別)

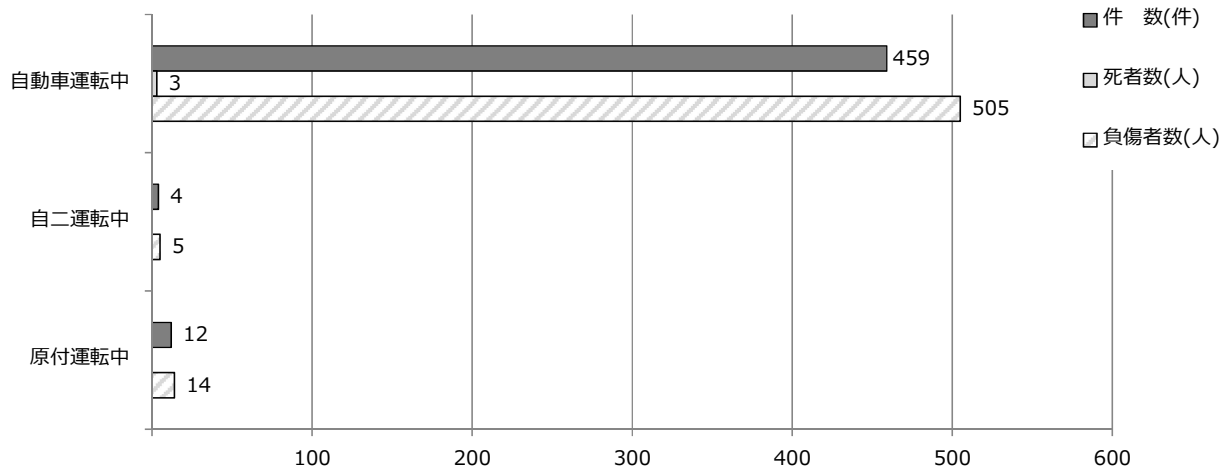


注：1 高速道路交通警察隊の管轄する道路を除く

注：2 件数は高齢者が原付以上(自動車、自動二輪、原付)運転中で第1当となった事故件数、
死傷者数はその事故により生じた全死傷者数を計上

(15) 状態

2-(15) 高齢運転者による事故の実態(状態別)

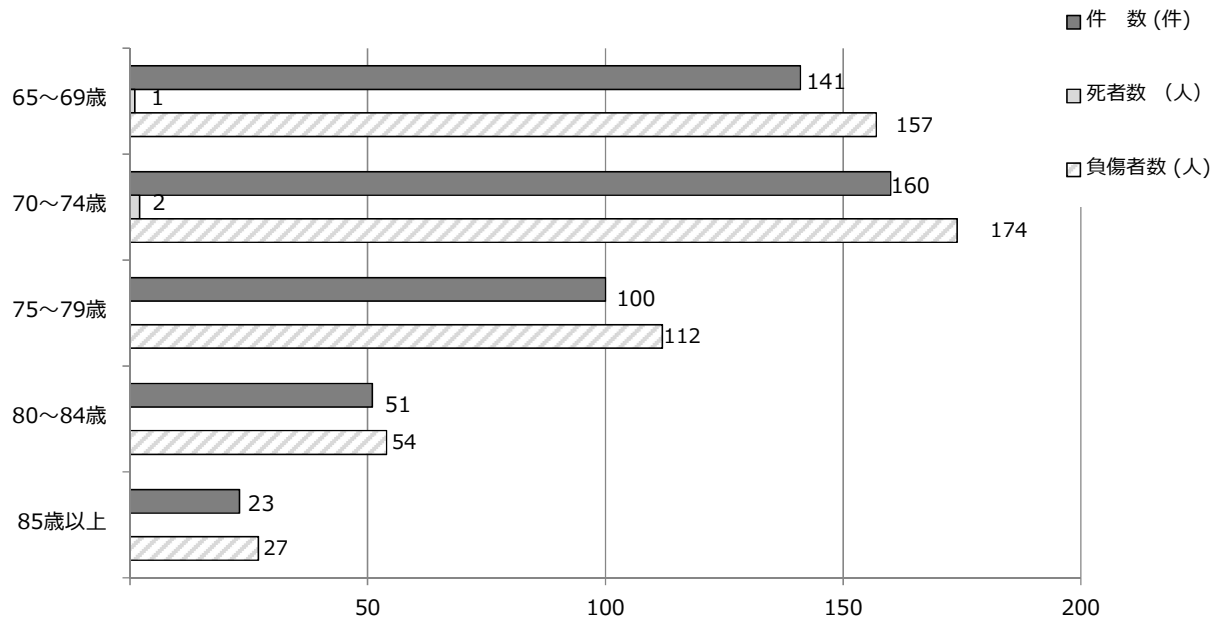


注：1 高速道路交通警察隊の管轄する道路を除く

注：2 件数は高齢者が原付以上(自動車、自動二輪、原付)運転中で第1当となった事故件数、死傷者数はその事故により生じた全死傷者数を計上

(16) 年齢

2-(16) 高齢運転者による事故の実態(年齢層別)



注：1 高速道路交通警察隊の管轄する道路を除く

注：2 件数は高齢者が原付以上(自動車、自動二輪、原付)運転中で第1当となった事故件数、死傷者数はその事故により生じた全死傷者数を計上

3 子どもの事故

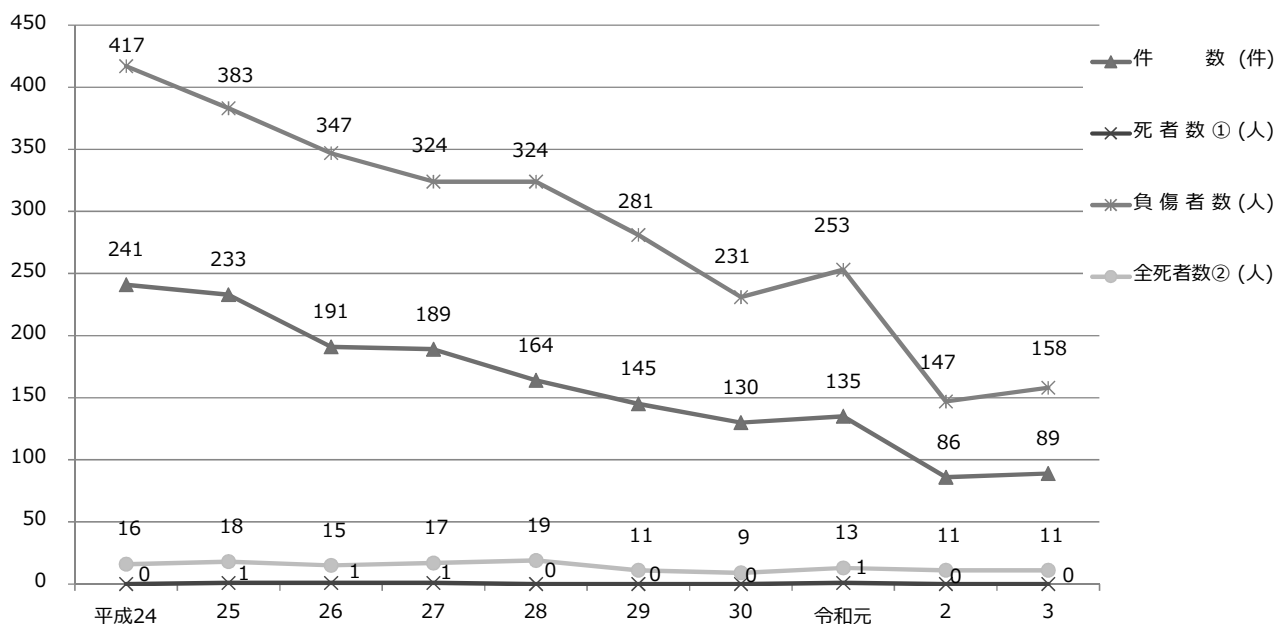
(1) 子ども(15歳以下で、かつ、中学生以下)の交通事故の推移

年別 区分	平成24	25	26	27	28	29	30	令和元	2	3
件数(件)	241	233	191	189	164	145	130	135	86	89
死者数①(人)	-	1	1	1	-	-	-	1	-	-
負傷者数(人)	417	383	347	324	324	281	231	253	147	158
全死者数②(人)	16	18	15	17	19	11	9	13	11	11
全死者に占める 子どもの割合 ① / ② × 100(%)	0.0	5.6	6.7	5.9	0.0	0.0	0.0	7.7	0.0	0.0

注：1 高速道路交通警察隊の管轄する道路を除く

注：2 件数は子どもが関連した(第1当又は第2当)事故件数、死傷者数は子ども自身の死傷者数を計上

3-(1) 子どもの交通事故の推移



(2) 行政区別

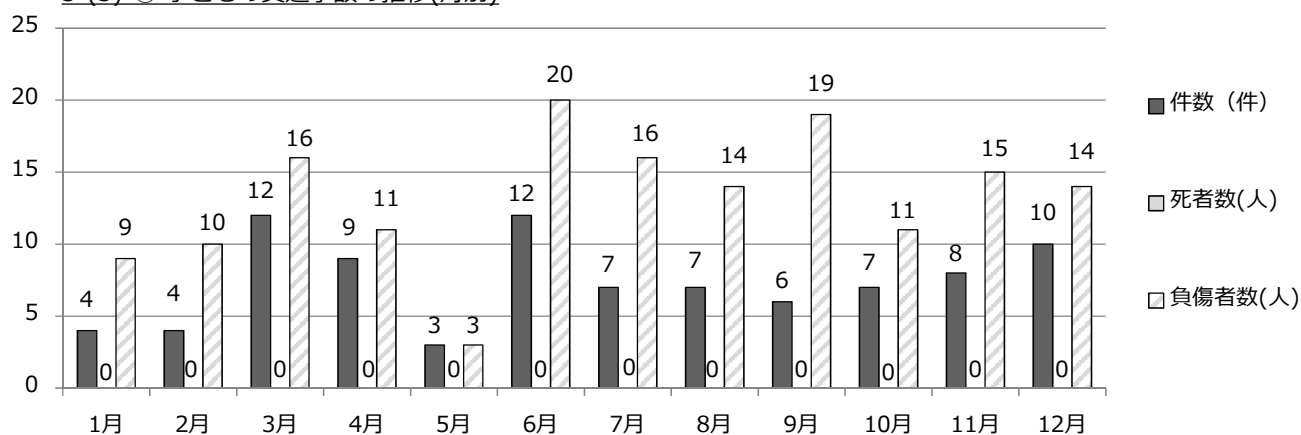
区別		年 別		
		令和3年	令和2年	前年比
堺区	件 数 (件)	13	10	3
	死 者 数 (人)	-	-	-
	負傷者数(人)	22	19	3
中区	件 数 (件)	8	16	-8
	死 者 数 (人)	-	-	-
	負傷者数(人)	18	30	-12
東区	件 数 (件)	10	12	-2
	死 者 数 (人)	-	-	-
	負傷者数(人)	11	16	-5
西区	件 数 (件)	23	14	9
	死 者 数 (人)	-	-	-
	負傷者数(人)	31	21	10
南区	件 数 (件)	12	9	3
	死 者 数 (人)	-	-	-
	負傷者数(人)	21	20	1
北区	件 数 (件)	16	15	1
	死 者 数 (人)	-	-	-
	負傷者数(人)	32	24	8
美原区	件 数 (件)	7	10	-3
	死 者 数 (人)	-	-	-
	負傷者数(人)	23	17	6

注：1 高速道路交通警察隊の管轄する道路を除く

注：2 件数は子どもが関連した(第1当又は第2当)事故件数、死傷者数は子ども自身の死傷者数を計上

(3) 月別・曜日別・時間帯別

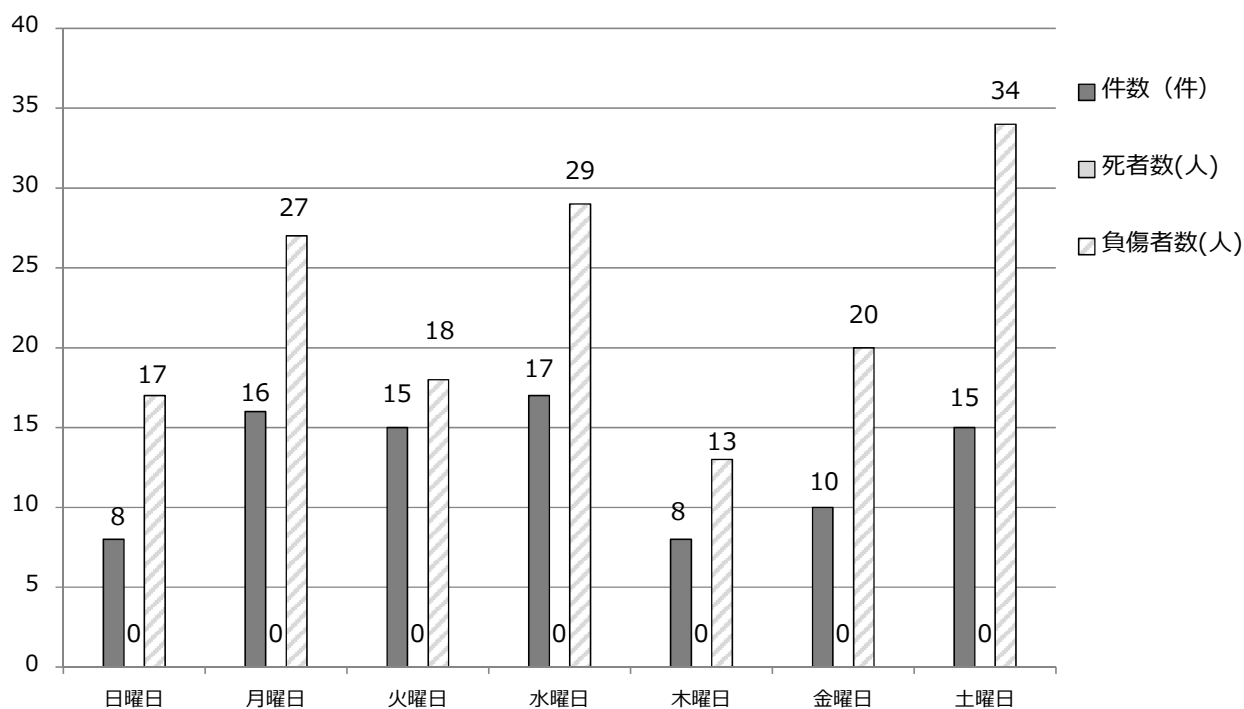
3-(3)-① 子どもの交通事故の推移(月別)



注：1 高速道路交通警察隊の管轄する道路を除く

注：2 件数は子どもが関連した(第1当又は第2当)事故件数、死傷者数は子ども自身の死傷者数を計上

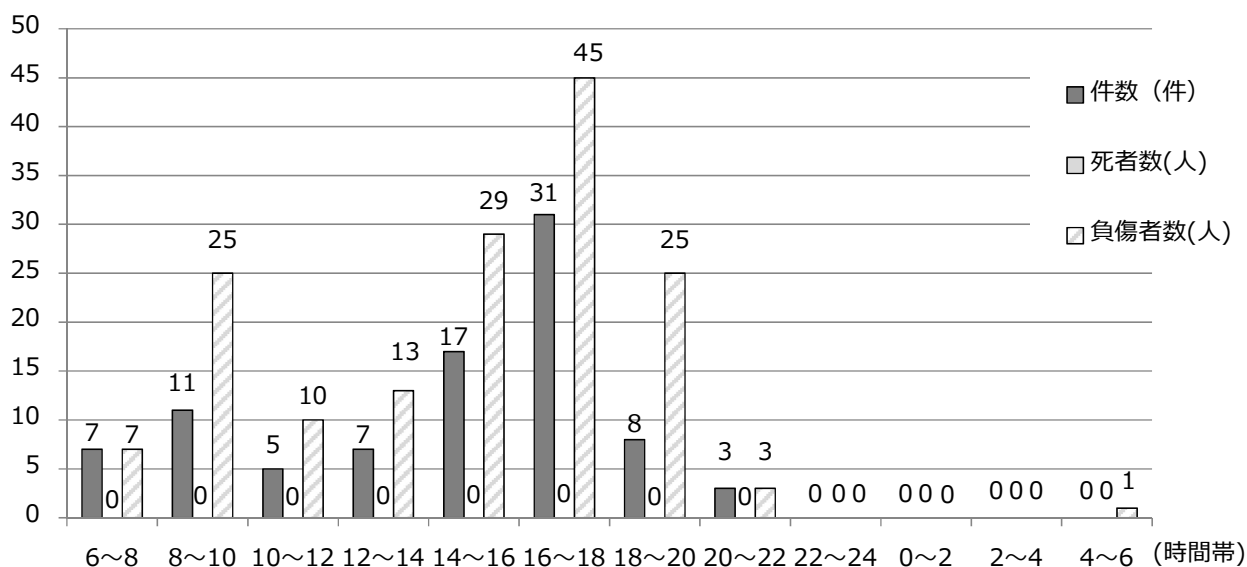
3-(3)-② 子どもの交通事故の推移(曜日別)



注：1 高速道路交通警察隊の管轄する道路を除く

注：2 件数は子どもが関連した(第1当又は第2当)事故件数、死傷者数は子ども自身の死傷者数を計上

3-(3)-③ 子どもの交通事故の推移(時間帯別)



注：1 高速道路交通警察隊の管轄する道路を除く

注：2 件数は子どもが関連した(第1当又は第2当)事故件数、死傷者数は子ども自身の死傷者数を計上

(4) 学齢別・状態別

状態	学齢	幼 児		小 学 生		中 学 生		合 計	
		死者数(人)	負傷者数(人)	死者数(人)	負傷者数(人)	死者数(人)	負傷者数(人)	死者数(人)	負傷者数(人)
歩 行 中		-	7	-	16	-	7	-	30
自 転 車 乗 用 中		-	10	-	35	-	26	-	71
	運 転	-	1	-	35	-	26	-	62
	同 乗	-	9	-	-	-	-	-	9
原 付 乗 車 中		-	-	-	-	-	-	-	-
	運 転	-	-	-	-	-	-	-	-
	同 乗	-	-	-	-	-	-	-	-
自 動 二 輪 乗 車 中		-	-	-	-	-	-	-	-
	運 転	-	-	-	-	-	-	-	-
	同 乗	-	-	-	-	-	-	-	-
自 動 車 乗 車 中		-	29	-	18	-	10	-	57
そ の 他		-	-	-	-	-	-	-	-
合 計		-	46	-	69	-	43	-	158

注：1 高速道路交通警察隊の管轄する道路を除く

注：2 死傷者数は子ども自身の死傷者数を計上

(5) 子ども側の原因

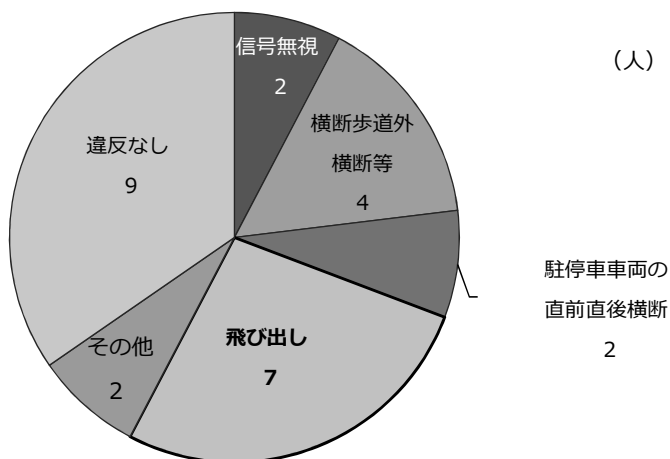
① 歩行中の学齢別・原因別

違反	学齢	幼 児		小 学 生		中 学 生		合 計	
		死者数(人)	負傷者数(人)	死者数(人)	負傷者数(人)	死者数(人)	負傷者数(人)	死者数(人)	負傷者数(人)
信 号 無 視		-	-	-	2	-	-	-	2
横断歩道外横断等		-	-	-	4	-	-	-	4
駐停車車両の直前直後横断		-	-	-	1	-	1	-	2
走行車両の直前直後横断		-	-	-	-	-	-	-	-
路上遊戯		-	-	-	-	-	-	-	-
飛び出し		-	4	-	3	-	-	-	7
そ の 他		-	1	-	-	-	1	-	2
違 反 な し		-	-	-	4	-	5	-	9
合 計		-	5	-	14	-	7	-	26

注：1 高速道路交通警察隊の管轄する道路を除く

注：2 死傷者数は第1当と第2当の合計人数を計上

3-(5)-① 歩行中の子どもの交通事故による負傷者数(違反別)



② 自転車乗用中の学齢別・原因別

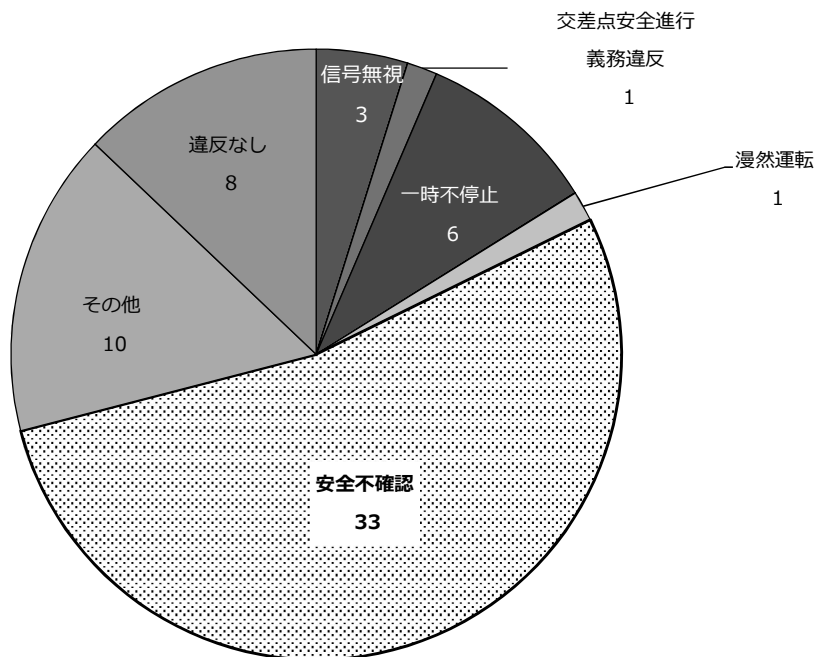
学齢 違反	幼児		小学生		中学生		合計	
	死者数(人)	負傷者数(人)	死者数(人)	負傷者数(人)	死者数(人)	負傷者数(人)	死者数(人)	負傷者数(人)
信号無視	-	-	-	2	-	1	-	3
右折	-	-	-	-	-	-	-	-
交差点安全進行義務違反	-	-	-	1	-	-	-	1
一時不停止	-	-	-	5	-	1	-	6
運転操作不適	-	-	-	-	-	-	-	-
漫然運転	-	-	-	1	-	-	-	1
脇見運転	-	-	-	-	-	-	-	-
安全不確認	-	1	-	15	-	17	-	33
その他	-	-	-	8	-	2	-	10
違反なし	-	-	-	3	-	5	-	8
合計	-	1	-	35	-	26	-	62

注：1 高速道路交通警察隊の管轄する道路を除く

注：2 死傷者数は第1当と第2当の合計人数を計上

3-(5)-② 自転車乗車中の子どもの交通事故による負傷者数(違反別)

(人)



(6) 登下校(園)時及び自宅から事故現場までの距離

① 登下校(園)時

区分	登下校 合計	登 校 中						下 校 中					
		園 児	小学生		中学生	園 児	小学生		中学生				
			低学年	高学年			低学年	高学年					
死者数(人)	-	-	-	-	-	-	-	-	-	-	-	-	-
負傷者数(人)	19	9	-	4	2	2	5	10	-	2	2	-	8

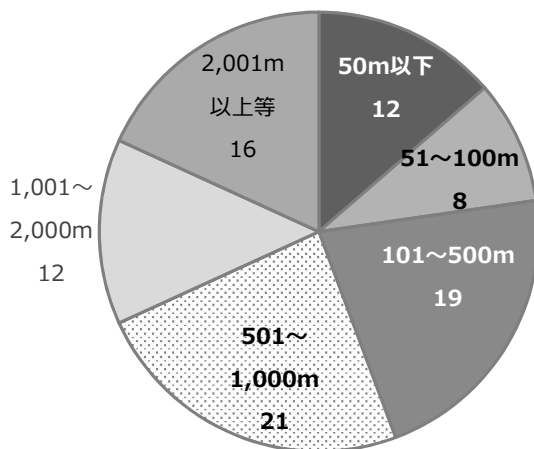
注：1 高速道路交通警察隊の管轄する道路を除く
 注：2 死傷者数は第1当と第2当の合計人数を計上

② 自宅から事故現場までの距離

区分	距離 合計	500m以下			501～ 1,000m	1,001～ 2,000m	2,001m 以上等
		50m 以下	51～ 100m	101～ 500m			
死者数(人)	-	-	-	-	-	-	-
負傷者数(人)	88	39	12	8	19	21	12

注：1 高速道路交通警察隊の管轄する道路を除く
 注：2 死傷者数は子どもが歩行中及び自転車乗用中のときの第1当と第2当の合計人数を計上

3-(6)-② 自宅から事故現場までの距離別負傷者数(子ども)



(人)

4 高校生の事故

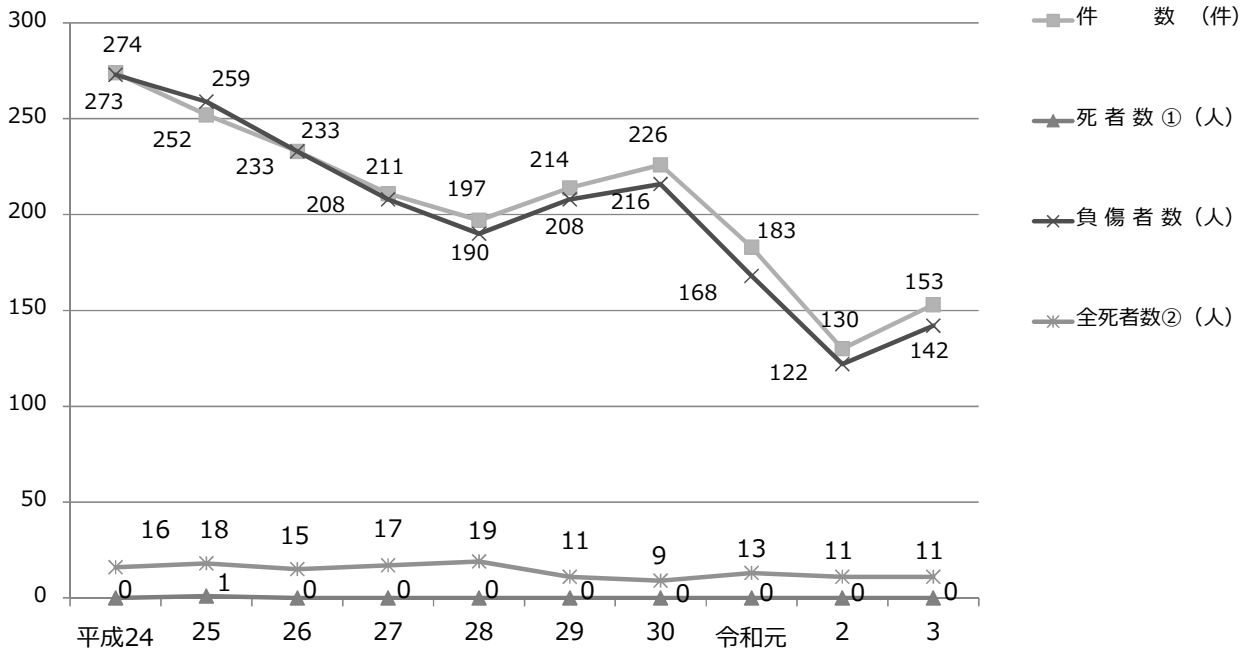
(1) 高校生の交通事故の推移

区分 \ 年別	平成24	25	26	27	28	29	30	令和元	2	3
件数 (件)	274	252	233	211	197	214	226	183	130	153
死者数① (人)	-	1	-	-	-	-	-	-	-	-
負傷者数 (人)	273	259	233	208	190	208	216	168	122	142
全死者数② (人)	16	18	15	17	19	11	9	13	11	11
全死者数に占める高校生の割合①/②×100(%)	0.0	5.6	0.0	0.0	0.0	0.0	0.0	0.0	0.0	0.0

注：1 高速道路交通警察隊の管轄する道路を除く

注：2 件数は高校生が関連した(第1当又は第2当)事故件数、死傷者数は高校生自身の死傷者数を計上

4-(1) 高校生の交通事故の推移(経年)



(2) 行政区別

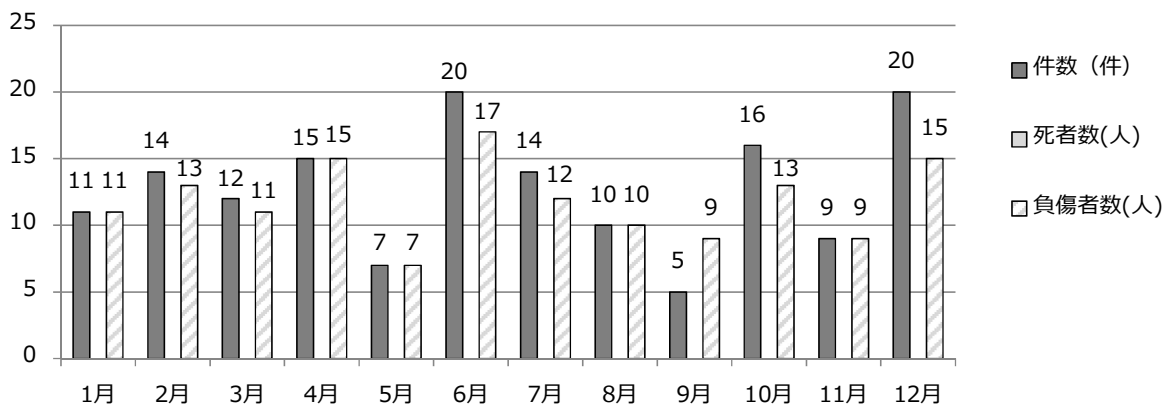
区分		年別	令和3年	令和2年	前年比
堺区	件数(件)		16	20	-4
	死者数(人)		-	-	-
	負傷者数(人)		15	21	-6
中区	件数(件)		26	20	6
	死者数(人)		-	-	-
	負傷者数(人)		23	20	3
東区	件数(件)		19	11	8
	死者数(人)		-	-	-
	負傷者数(人)		16	11	5
西区	件数(件)		27	25	2
	死者数(人)		-	-	-
	負傷者数(人)		25	24	1
南区	件数(件)		34	21	13
	死者数(人)		-	-	-
	負傷者数(人)		32	21	11
北区	件数(件)		16	21	-5
	死者数(人)		-	-	-
	負傷者数(人)		17	15	2
美原区	件数(件)		15	12	3
	死者数(人)		-	-	-
	負傷者数(人)		14	10	4

注：1 高速道路交通警察隊の管轄する道路を除く

注：2 件数は高校生が関連した(第1当又は第2当)事故件数、死傷者数は高校生自身の死傷者数を計上

(3) 月別・曜日別・時間帯別

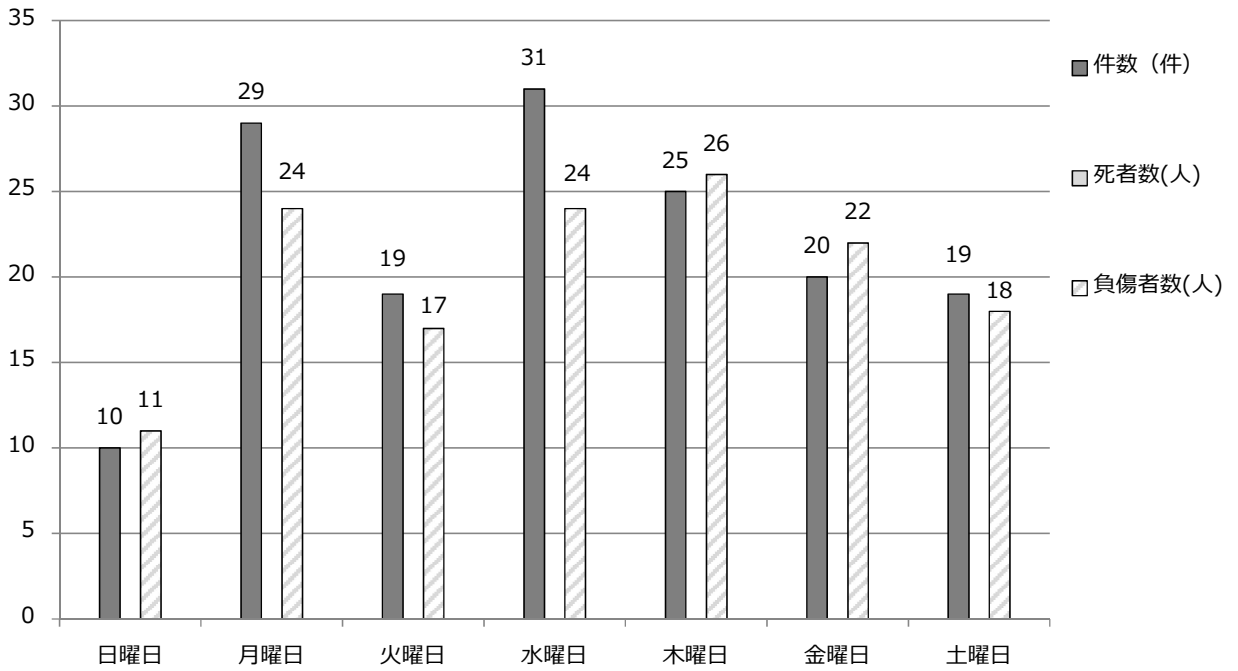
4-(3)-① 高校生の交通事故の推移(月別)



注：1 高速道路交通警察隊の管轄する道路を除く

注：2 件数は高校生が関連した(第1当又は第2当)事故件数、傷者数は高校生自身の死傷者数を計上

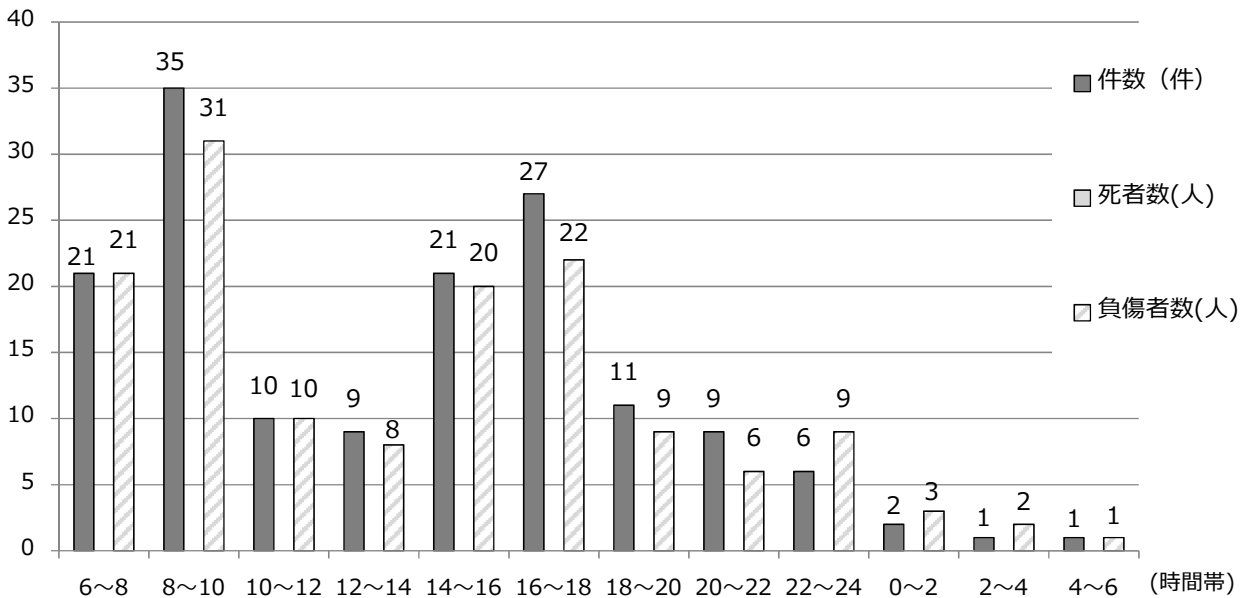
4-(3)-② 高校生の交通事故の推移(曜日別)



注：1 高速道路交通警察隊の管轄する道路を除く

注：2 件数は高校生が関連した(第1当又は第2当)事故件数、傷者数は高校生自身の死傷者数を計上

4-(3)-③ 高校生の交通事故の推移(時間帯別)



注：1 高速道路交通警察隊の管轄する道路を除く

注：2 件数は高校生が関連した(第1当又は第2当)事故件数、傷者数は高校生自身の死傷者数を計上

(4) 学齢別・状態別

学齢 状態	総数		15 歳		16 歳		17 歳		18 歳		19 歳以上	
	死者数 (人)	負傷者数 (人)	死者数 (人)	負傷者数 (人)	死者数 (人)	負傷者数 (人)	死者数 (人)	負傷者数 (人)	死者数 (人)	負傷者数 (人)	死者数 (人)	負傷者数 (人)
歩 行 中	-	2	-	1	-	-	-	1	-	-	-	-
運 転	-	-	-	-	-	-	-	-	-	-	-	-
同 乗	-	-	-	-	-	-	-	-	-	-	-	-
自 転 車 乗 用 中	-	96	-	18	-	32	-	35	-	11	-	-
運 転	-	95	-	18	-	31	-	35	-	11	-	-
同 乗	-	1	-	-	-	1	-	-	-	-	-	-
原 付 乗 車 中	-	19	-	-	-	3	-	12	-	4	-	-
運 転	-	19	-	-	-	3	-	12	-	4	-	-
同 乗	-	-	-	-	-	-	-	-	-	-	-	-
自 動 二 輪 乗 車 中	-	12	-	-	-	3	-	6	-	3	-	-
運 転	-	8	-	-	-	1	-	5	-	2	-	-
同 乗	-	4	-	-	-	2	-	1	-	1	-	-
自 動 車 乗 車 中	-	13	-	1	-	3	-	3	-	6	-	-
そ の 他	-	-	-	-	-	-	-	-	-	-	-	-
合 計	-	142	-	20	-	41	-	57	-	24	-	-

注：1 高速道路交通警察隊の管轄する道路を除く

注：2 死傷者数は高校生自身の死傷者数を計上

(5) 当事者

学齢 区別	総数	15歳	16歳	17歳	18歳	19歳以上
第1当事者(人)	34	4	8	12	9	1
第2当事者(人)	120	18	34	49	19	0
合 計	154	22	42	61	28	1
前 年 比	+24	+1	+1	+15	+7	±0
構 成 率 (%)	100.0	14.3	27.3	39.6	18.2	0.6

注：1 高速道路交通警察隊の管轄する道路を除く

注：2 高校生が第1当、第2当となった人数を計上

(6) 原因(車両運転中)

違反	区分	第1当事者(件)		第2当事者(件)		合計(件)	
			構成率(%)		構成率(%)		構成率(%)
信号無視		1	2.9	2	1.7	3	2.0
最高速度		-	0.0	-	0.0	-	0.0
追越し方法等		-	0.0	-	0.0	-	0.0
右折方法等		1	2.9	-	0.0	1	0.7
左折方法等		-	0.0	-	0.0	-	0.0
優先通行妨害		-	0.0	-	0.0	-	0.0
交差点安全進行義務		-	0.0	4	3.4	4	2.6
歩行者妨害		-	0.0	-	0.0	-	0.0
徐行		2	5.9	2	1.7	4	2.6
一時不停止		2	5.9	12	10.2	14	9.2
運転操作不適		1	2.9	-	0.0	1	0.7
前方不注意		8	23.5	1	0.8	9	5.9
動静不注意		2	5.9	26	22.0	28	18.4
安全不確認		16	47.1	45	38.1	61	40.1
その他		1	2.9	-	0.0	1	0.7
違反なし		-	0.0	26	22.0	26	17.1
合計		34	100.0	118	100.0	152	100.0

注：1 高速道路交通警察隊の管轄する道路を除く

注：2 件数は自転車以上運転者の違反を計上

無免許	2		1		3	
-----	---	--	---	--	---	--

注：1 高速道路交通警察隊の管轄する道路を除く

注：2 件数は自転車以上運転者の違反を計上

5 歩行者の事故

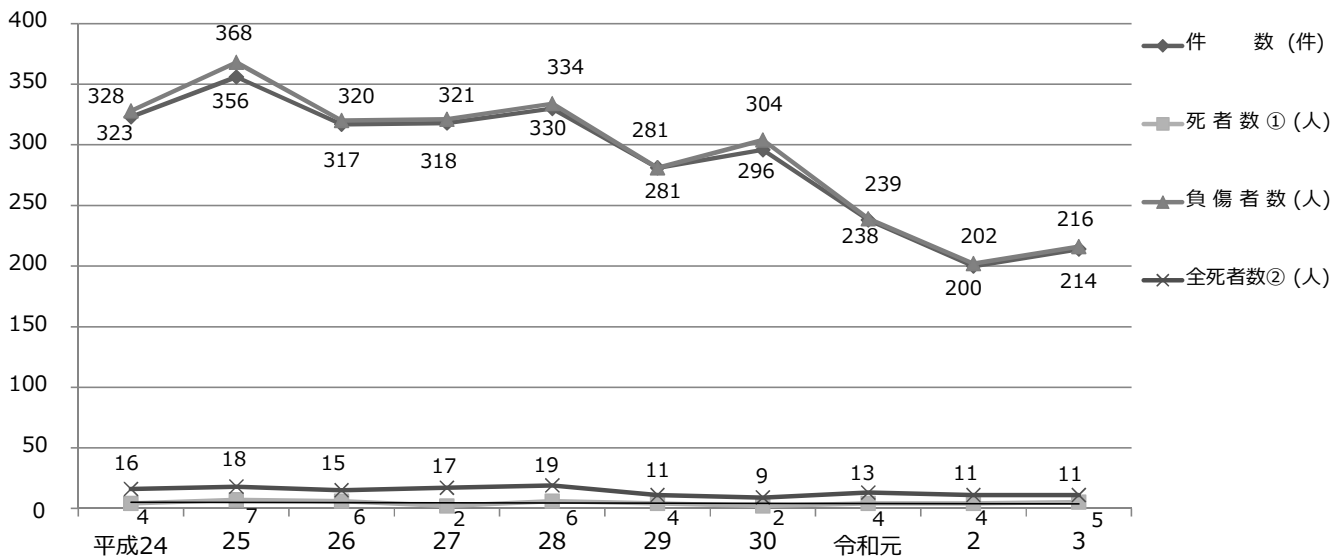
(1) 歩行者の交通事故の推移

年別 区分	平成24	25	26	27	28	29	30	令和元	2	3
件数(件)	323	356	317	318	330	281	296	238	200	214
死者数①(人)	4	7	6	2	6	4	2	4	4	5
負傷者数(人)	328	368	320	321	334	281	304	239	202	216
全死者数②(人)	16	18	15	17	19	11	9	13	11	11
全死者に占める 歩行者の割合 ①/②×100 (%)	25.0	38.9	40.0	11.8	31.6	36.4	22.2	30.8	36.4	45.5

注：1 高速道路交通警察隊の管轄する道路を除く

注：2 件数は歩行者が関連した(第1当又は第2当)事故件数、死傷者数は歩行者自身の死傷者数を計上

5-(1) 歩行者の交通事故の推移(経年)



(2) 行政区別

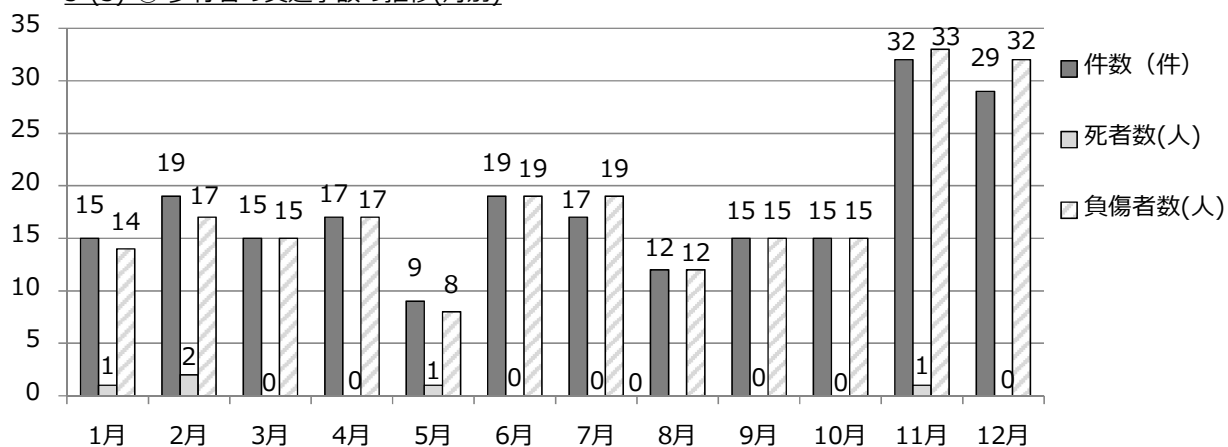
区分		年別	令和3年	令和2年	前年比
堺区	件数(件)		45	39	6
	死者数(人)		2	1	1
	負傷者数(人)		44	41	3
中区	件数(件)		29	25	4
	死者数(人)		1	-	1
	負傷者数(人)		28	26	2
東区	件数(件)		17	18	-1
	死者数(人)		-	-	-
	負傷者数(人)		18	17	1
西区	件数(件)		36	36	-
	死者数(人)		1	3	-2
	負傷者数(人)		37	35	2
南区	件数(件)		34	27	7
	死者数(人)		1	-	1
	負傷者数(人)		33	28	5
北区	件数(件)		40	37	3
	死者数(人)		-	-	-
	負傷者数(人)		43	37	6
美原区	件数(件)		13	18	-5
	死者数(人)		-	-	-
	負傷者数(人)		13	18	-5

注：1 高速道路交通警察隊の管轄する道路を除く

注：2 件数は歩行者が関連した(第1当又は第2当)事故件数、死傷者数は歩行者自身の死傷者数を計上

(3) 月別・曜日別・時間帯別

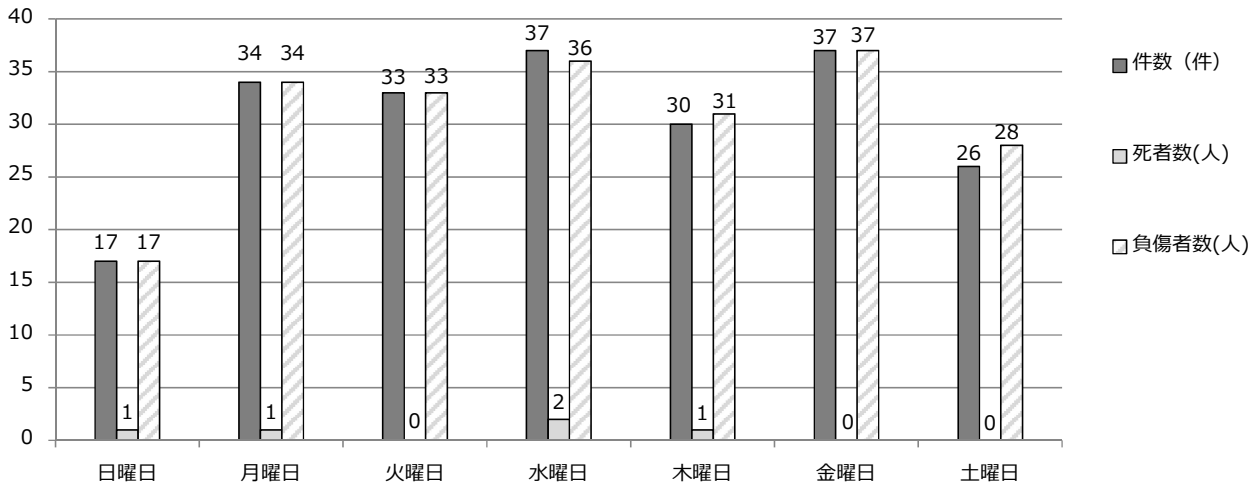
5-(3)-① 歩行者の交通事故の推移(月別)



注：1 高速道路交通警察隊の管轄する道路を除く

注：2 件数は歩行者が関連した(第1当又は第2当)事故件数、死傷者数は歩行者自身の死傷者数を計上

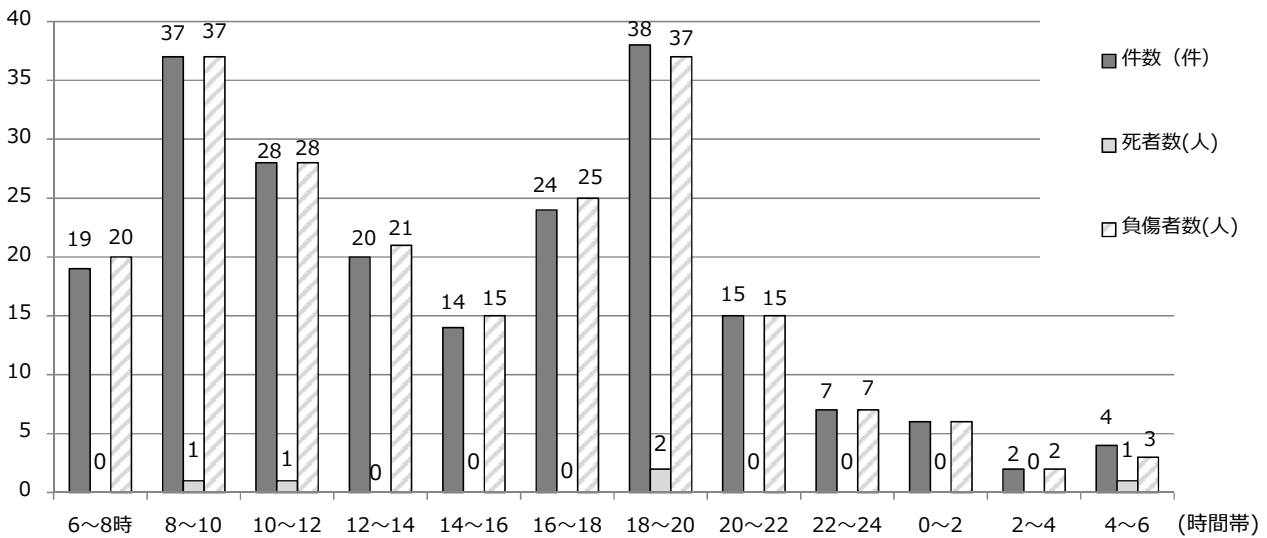
5-(3)-② 歩行者の交通事故の推移(曜日別)



注：1 高速道路交通警察隊の管轄する道路を除く

注：2 件数は歩行者が関連した(第1当又は第2当)事故件数、死傷者数は歩行者自身の死傷者数を計上

5-(3)-③ 歩行者の交通事故の推移(時間帯別)



注：1 高速道路交通警察隊の管轄する道路を除く

注：2 件数は歩行者が関連した(第1当又は第2当)事故件数、死傷者数は歩行者自身の死傷者数を計上

(4) 類型

区分		件数(件)	死者数(人)	負傷者数(人)
類型別				
対面通行中		23	-	23
背面通行中		34	2	34
横断中	横断歩道	62	2	63
	横断歩道付近	6	-	6
	横断歩道橋付近	-	-	-
	その他	60	1	59
路上遊戯中		-	-	-
路上作業中		4	-	4
路上停止中		5	-	5
その他		20	-	22
列車		-	-	-
総数		214	5	216

注：1 高速道路交通警察隊の管轄する道路を除く

注：2 件数は歩行者が関連した(第1当又は第2当)事故件数、死傷者数は歩行者自身の死傷者数を計上

(5) 歩行者側の原因

年	原因				
	危険な横断	飛び出し	信号無視	車道通行等	その他
令和3年(件)	-	-	1	-	-
令和2年(件)	1	-	1	-	1

注：1 高速道路交通警察隊の管轄する道路を除く

注：2 件数は歩行者が第1当となった事故の歩行者側の違反を計上

6 自転車の事故

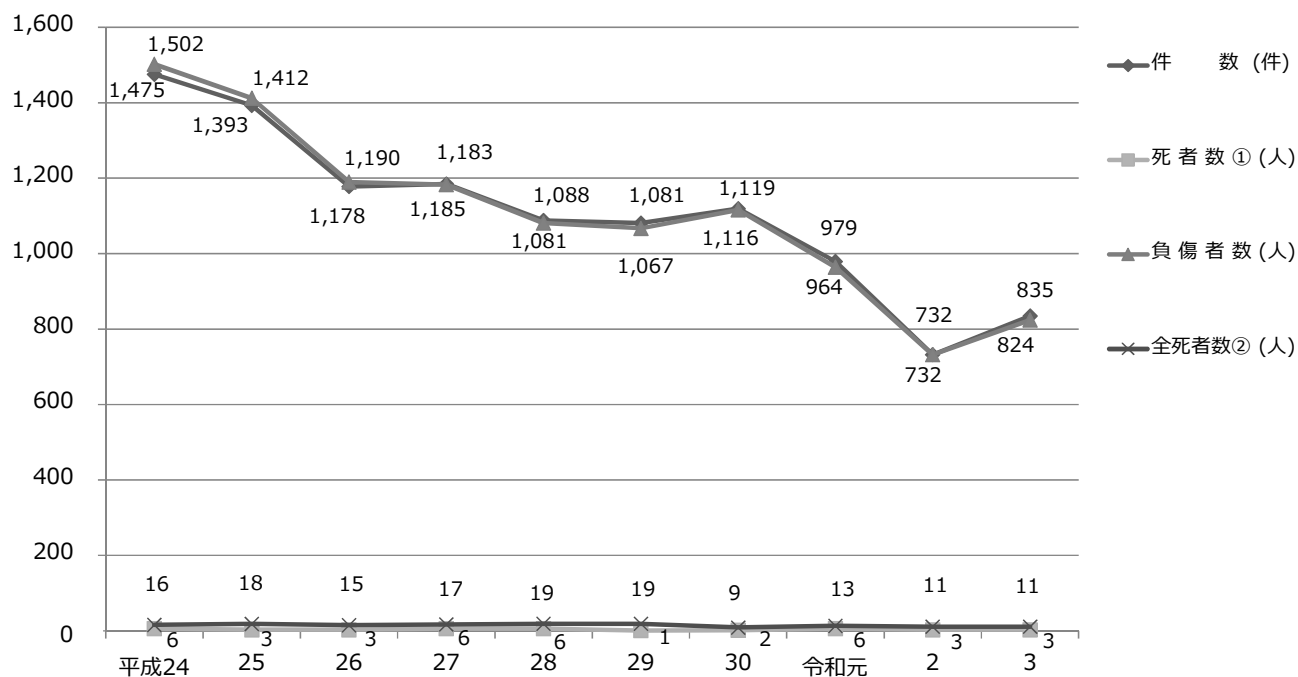
(1) 自転車の交通事故の推移

区分	年別									
	平成24	25	26	27	28	29	30	令和元	2	3
件数(件)	1,475	1,393	1,178	1,185	1,088	1,081	1,119	979	732	835
死者数①(人)	6	3	3	6	6	1	2	6	3	3
負傷者数(人)	1,502	1,412	1,190	1,183	1,081	1,067	1,116	964	732	824
全死者数②(人)	16	18	15	17	19	19	9	13	11	11
全死者数に占める 自転車の割合 ①/②×100(%)	37.5	16.7	20.0	35.3	31.6	5.3	22.2	46.2	27.3	27.3

注：1 高速道路交通警察隊の管轄する道路を除く

注：2 件数は自転車に関連した(第1当又は第2当)事故件数、死傷者数は自転車乗用中の死傷者数を計上

6-(1) 自転車の交通事故の推移(経年)



(2) 行政区別

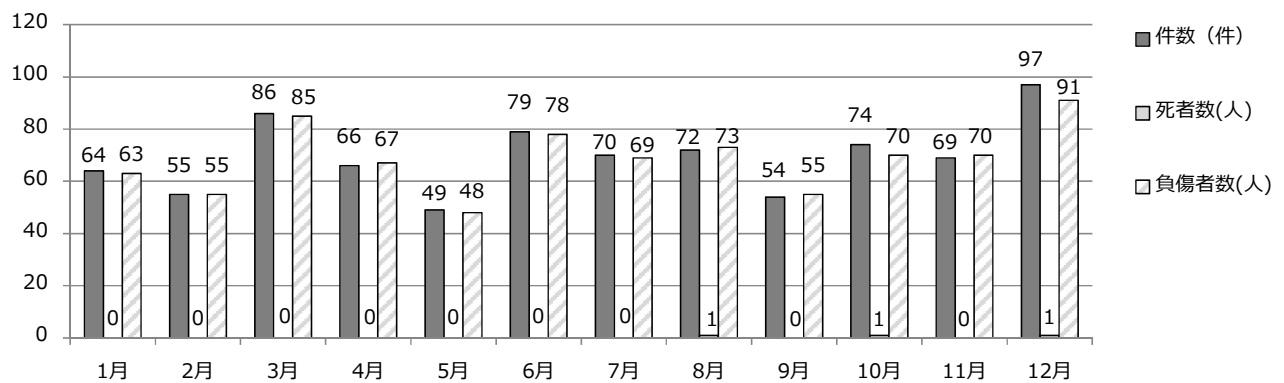
区分		年別		
		令和3年	令和2年	前年比
堺区	件数(件)	211	171	40
	死者数(人)	1	2	-1
	負傷者数(人)	208	174	34
中区	件数(件)	134	117	17
	死者数(人)	-	-	-
	負傷者数(人)	136	117	19
東区	件数(件)	68	58	10
	死者数(人)	1	-	1
	負傷者数(人)	64	57	7
西区	件数(件)	147	143	4
	死者数(人)	-	1	-1
	負傷者数(人)	149	143	6
南区	件数(件)	71	51	20
	死者数(人)	-	-	-
	負傷者数(人)	69	50	19
北区	件数(件)	154	150	4
	死者数(人)	1	-	1
	負傷者数(人)	149	150	-1
美原区	件数(件)	50	42	8
	死者数(人)	-	-	-
	負傷者数(人)	49	41	8

注：1 高速道路交通警察隊の管轄する道路を除く

注：2 件数は自転車に関連した(第1当又は第2当)事故件数、死傷者数は自転車乗用中の死傷者数を計上

(3) 月別・曜日別・時間帯別

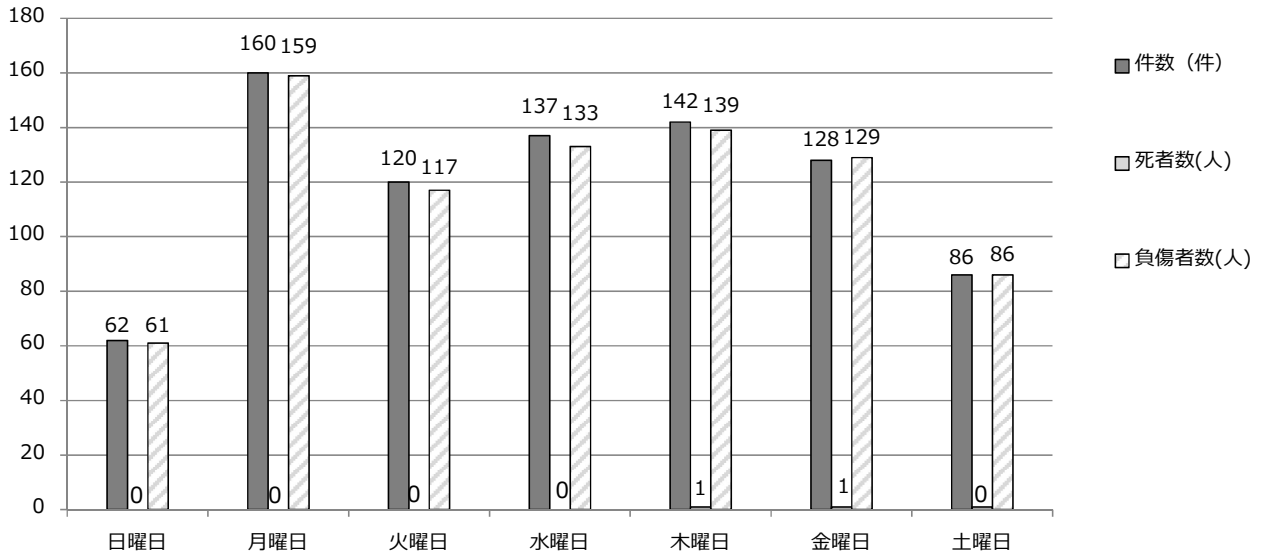
6-(3)-① 自転車の交通事故の推移(月別)



注：1 高速道路交通警察隊の管轄する道路を除く

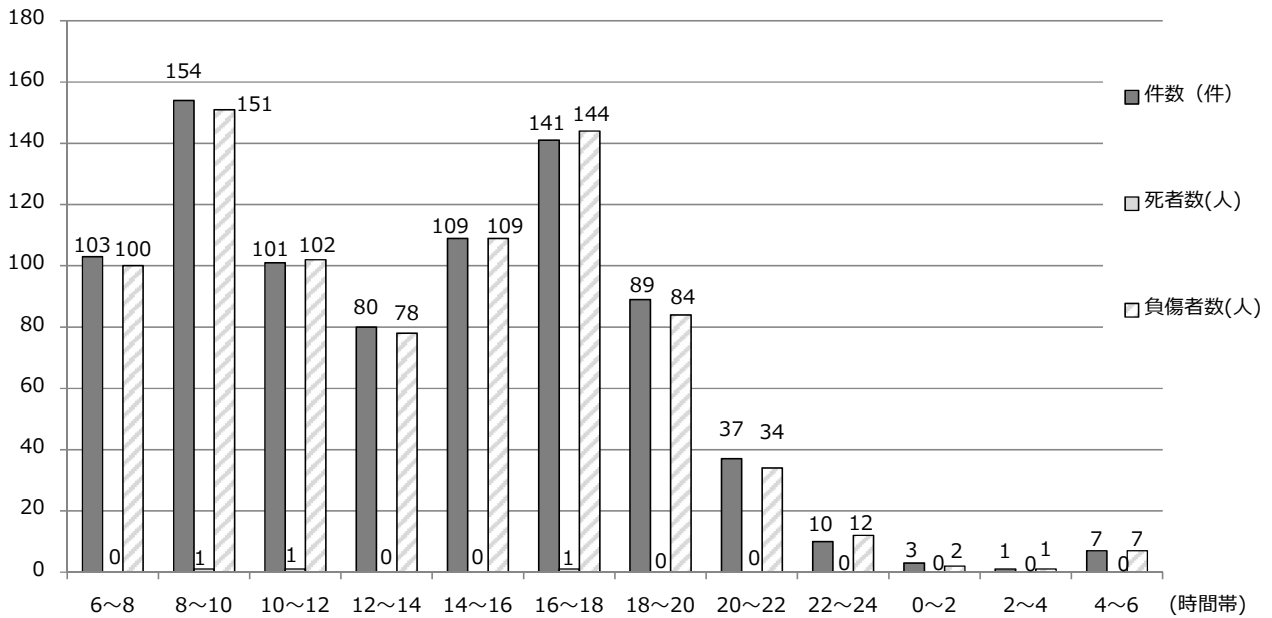
注：2 件数は自転車に関連した(第1当又は第2当)事故件数、死傷者数は自転車乗用中の死傷者数を計上

6-(3)-② 自転車の交通事故の推移(曜日別)



※件数は自転車に関連した(第1当又は第2当)事故を計上、死傷者数は自転車乗用中の死傷者を計上
 注：1 高速道路交通警察隊の管轄する道路を除く
 注：2 件数は自転車に関連した(第1当又は第2当)事故件数、死傷者数は自転車乗用中の死傷者数を計上

6-(3)-③ 自転車の交通事故の推移(時間帯別)



※件数は自転車に関連した(第1当又は第2当)事故を計上、死傷者数は自転車乗用中の死傷者を計上
 注：1 高速道路交通警察隊の管轄する道路を除く
 注：2 件数は自転車に関連した(第1当又は第2当)事故件数、死傷者数は自転車乗用中の死傷者数を計上

(4) 道路形状

道路形状 \ 種別	件数(件)	死者数(人)	負傷者数(人)
交 差 点	598	1	601
うち自転車通行帯	2	-	2
交 差 点 付 近	45	-	42
うち自転車通行帯	1	-	1
交 差 点 等	643	1	643
カ ー ブ ・ 屈 曲	4	-	6
うち自転車通行帯	-	-	-
直 線	181	2	168
うち自転車通行帯	2	-	2
単 路	185	2	174
踏 切	1	-	1
一 般 交 通 の 場 所	6	-	6
合 計	835	3	824

※件数は自転車に関連した(第1当又は第2当)事故を計上、死傷者数は自転車乗用中の死傷者を計上

注：1 高速道路交通警察隊の管轄する道路を除く

注：2 件数は自転車に関連した(第1当又は第2当)事故件数、死傷者数は自転車乗用中の死傷者数を計上

(5) 自転車の事故類型

区分 類型	事故時の自転車の行動(件)					件数(件)		死者数(人)		負傷者数(人)		
	直進	右折	左折	横断	その他	構成率(%)	構成率(%)	構成率(%)	構成率(%)			
車 両 相 互	出 合 頭	394	28	13	17	35	468	56.0	1	33.3	470	57.0
	右 折 時	66	8	2	20	7	101	12.1	-	0.0	101	12.3
	左 折 時	93	0	4	26	5	125	15.0	-	0.0	129	15.7
	追越追抜時	24	3	1	3	6	31	3.7	-	0.0	31	3.8
	そ の 他	68	1	3	6	20	89	10.7	2	66.7	93	11.3
		645	40	23	72	73	814	97.5	3	100.0	824	100.0
車 両 単 独	-	-	-	-	-	-	-	0.0	-	0.0	-	0.0
人 対 自 転 車	18	-	1	1	1	21	2.5	-	0.0	-	0.0	
列 車 事 故	-	-	-	-	-	-	-	0.0	-	0.0	-	0.0
合 計		663	40	24	73	74	835	100.0	3	100.0	824	100.0

注：1 行動別は第1当第2当の自転車の当事者数を計上

注：2 件数は自転車(第1当と第2当)の関連件数、死傷者数は自転車自身の死傷者数を計上

(6) 自転車事故の相手方(第1当事者・第2当事者)

区分	相手方	乗用車	貨物車	特殊車	自動 二輪車	原付	自転車	その他 不明	歩行者	相手なし (単独事故)	合 計
第 1 当		14	3	-	6	3	39	-	21	-	86
第 2 当		578	126	-	10	25	39	10	-	-	788
合 計		592	129	-	16	28	78	10	21	-	874
	構成率(%)	67.7	14.8	0.0	1.8	3.2	8.9	1.1	2.4	0.0	100.0

注：数値は、第1当と第2当の自転車乗車中の合計人数を計上

(7) 相手方車両の原因

区分	原因	信号 無視	交差点 安全進行	徐 行	指定場所 一時不停止	酒酔い	前方 不注意	動静 不注視	安全 不確認	調査 不能	合計
件 数		21	52	30	39	-	32	41	511	-	726
	構成率(%)	2.9	7.2	4.1	5.4	0.0	4.4	5.6	70.4	0.0	100.0

注：件数は自転車事故の相手方となった車両(自転車以外の軽車両を除く)が第1当であったときの法令違反件数

(8) 自転車側の原因

原因 \ 区分	第1当事者 (件)	第2当事者 (件)	合 計 (件)
酒 酔 い	-	-	-
信 号 無 視	9	16	25
一 時 不 停 止	12	36	48
交 差 点 安 全 進 行	4	25	29
徐 行	-	9	9
右 折	-	-	-
左 折	-	-	-
整 備 不 良 車	-	-	-
ハンドル・ブレーキ操作	-	1	1
前 方 不 注 意	14	5	19
動 静 不 注 視	12	188	200
安 全 不 確 認	34	285	319
右 側 通 行 (逆 走)	-	6	6
そ の 他	1	13	14
違反なし・調査不能	-	204	204
合 計	86	788	874

注：高速道路交通警察隊の管轄する道路を除く

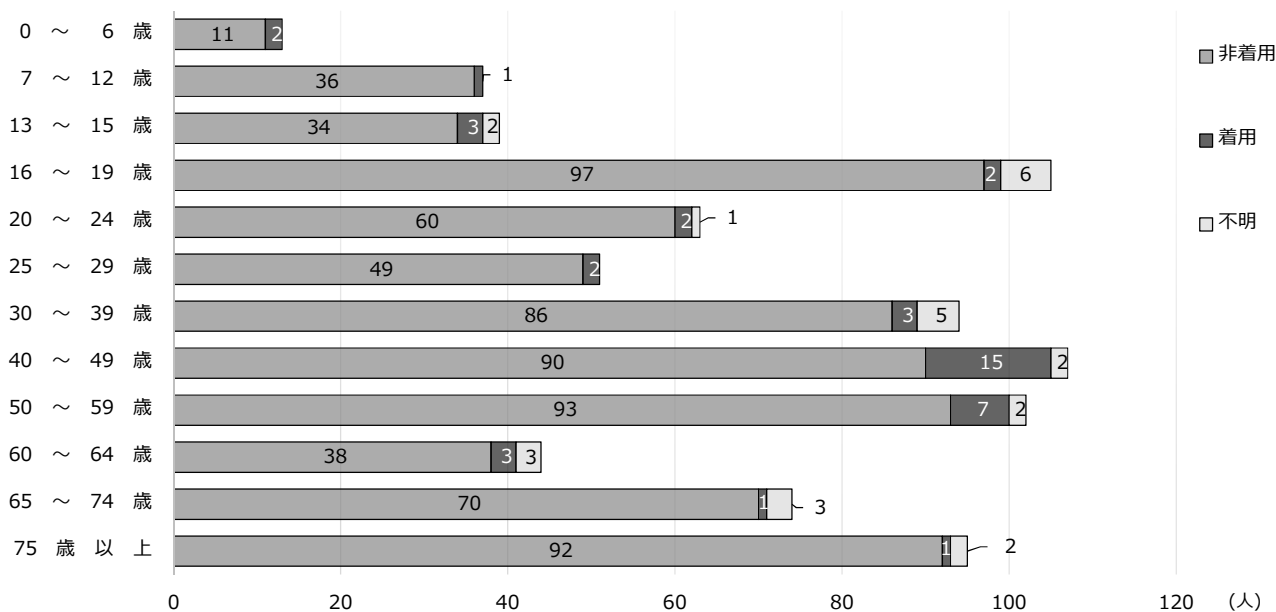
(9) 状態別・年齢層別死傷者数(ヘルメット着用状況別)

状 態	自 転 車 運 転 中						自 転 車 同 乗 中						合 計					
	死 者 数 (人)			負 傷 者 数 (人)			死 者 数 (人)			負 傷 者 数 (人)			死 者 数 (人)			負 傷 者 数 (人)		
着用状況 年齢層	非着用	着用	不明	非着用	着用	不明	非着用	着用	不明	非着用	着用	不明	非着用	着用	不明	非着用	着用	不明
0 ～ 6 歳	-	-	-	4	-	-	-	-	-	7	2	-	-	-	-	11	2	-
7 ～ 12 歳	-	-	-	36	1	-	-	-	-	-	-	-	-	-	-	36	1	-
13 ～ 15 歳	-	-	-	34	3	2	-	-	-	-	-	-	-	-	-	34	3	2
16 ～ 19 歳	-	-	-	96	2	6	-	-	-	1	-	-	-	-	-	97	2	6
20 ～ 24 歳	-	-	-	59	2	1	-	-	-	1	-	-	-	-	-	60	2	1
25 ～ 29 歳	-	-	-	49	2	-	-	-	-	-	-	-	-	-	-	49	2	-
30 ～ 39 歳	-	-	-	86	3	5	-	-	-	-	-	-	-	-	-	86	3	5
40 ～ 49 歳	-	-	-	90	15	2	-	-	-	-	-	-	-	-	-	90	15	2
50 ～ 59 歳	-	-	-	93	7	2	-	-	-	-	-	-	-	-	-	93	7	2
60 ～ 64 歳	-	-	-	38	3	3	-	-	-	-	-	-	-	-	-	38	3	3
65 ～ 74 歳	1	-	-	70	1	3	-	-	-	-	-	-	1	-	-	70	1	3
75 歳 以上	2	-	-	92	1	2	-	-	-	-	-	-	2	-	-	92	1	2
合 計	3	-	-	747	40	26	-	-	-	9	2	-	3	-	-	756	42	26

注：1 高速道路交通警察隊の管轄する道路を除く

注：2 自転車乗用中の死傷者数を計上

6-(9) 自転車による交通事故時のヘルメット着用状況別 負傷者数(年齢層別)

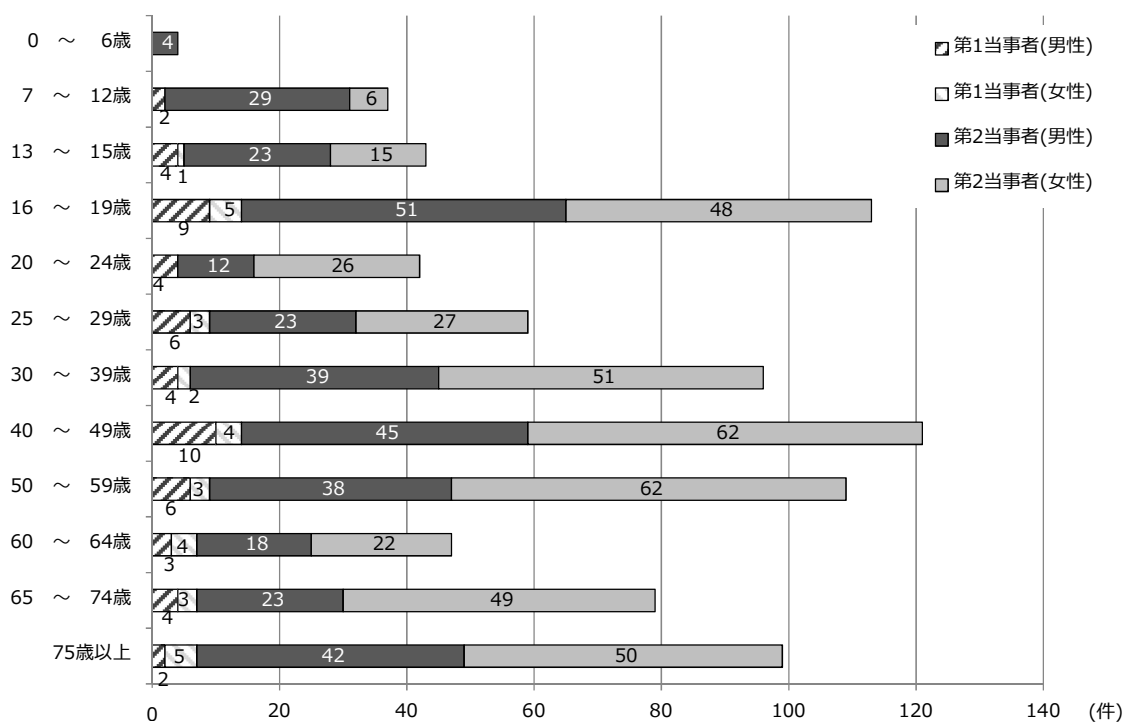


(10) 年齢層別・性別件数

区分 年齢層	合計 (件)			第1当事者 (件)				第2当事者 (件)					
	男	性	女	性	男	性	女	性	男	性	女	性	
0 ~ 6 歳	4	4	-	-	-	-	-	4	4	-	-	-	
7 ~ 12 歳	37	31	6	2	2	-	-	35	29	6	-	-	
13 ~ 15 歳	43	27	16	5	4	1	-	38	23	15	-	-	
16 ~ 19 歳	113	60	53	14	9	5	-	99	51	48	-	-	
20 ~ 24 歳	42	16	26	4	4	-	-	38	12	26	-	-	
25 ~ 29 歳	59	29	30	9	6	3	-	50	23	27	-	-	
30 ~ 39 歳	96	43	53	6	4	2	-	90	39	51	-	-	
40 ~ 49 歳	121	55	66	14	10	4	-	107	45	62	-	-	
50 ~ 59 歳	109	44	65	9	6	3	-	100	38	62	-	-	
60 ~ 64 歳	47	21	26	7	3	4	-	40	18	22	-	-	
高齢者	65 ~ 74 歳	79	27	52	7	4	3	-	72	23	49	-	-
	75 歳以上	99	44	55	7	2	5	-	92	42	50	-	-
	計	178	71	107	14	6	8	-	164	65	99	-	-
合計	849	401	448	84	54	30	-	765	347	418	-	-	

注：高速道路交通警察隊の管轄する道路を除く

6-(10) 自転車による交通事故時の状況(年齢層別・性別)



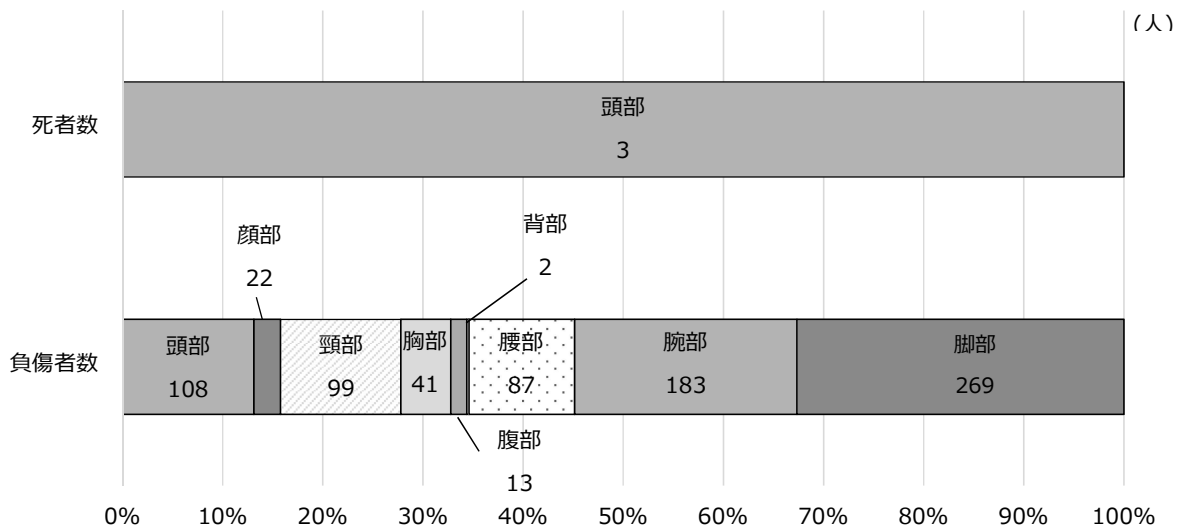
注：高速道路交通警察隊の管轄する道路を除く

(11) 自転車乗用中死傷者数(負傷部位別)

状態	死者数(人)		負傷者数(人)		死傷者数(人)	
		構成率(%)		構成率(%)		構成率(%)
全 損	-	0.0	-	0.0	-	0.0
頭 部 損 傷	3	100.0	108	13.1	111	13.4
顔 部 損 傷	-	0.0	22	2.7	22	2.7
頸 部 損 傷	-	0.0	99	12.0	99	12.0
胸 部 損 傷	-	0.0	41	5.0	41	5.0
腹 部 損 傷	-	0.0	13	1.6	13	1.6
背 部 損 傷	-	0.0	2	0.2	2	0.2
腰 部 損 傷	-	0.0	87	10.6	87	10.5
腕 部 損 傷	-	0.0	183	22.2	183	22.1
脚 部 損 傷	-	0.0	269	32.6	269	32.5
窒息・溺死等	-	0.0	-	0.0	-	0.0
計	3	100.0	824	100.0	827	100.0

注：自転車乗用中の死傷者数を計上

6-(11) 自転車乗用中死傷者数(負傷部位別)



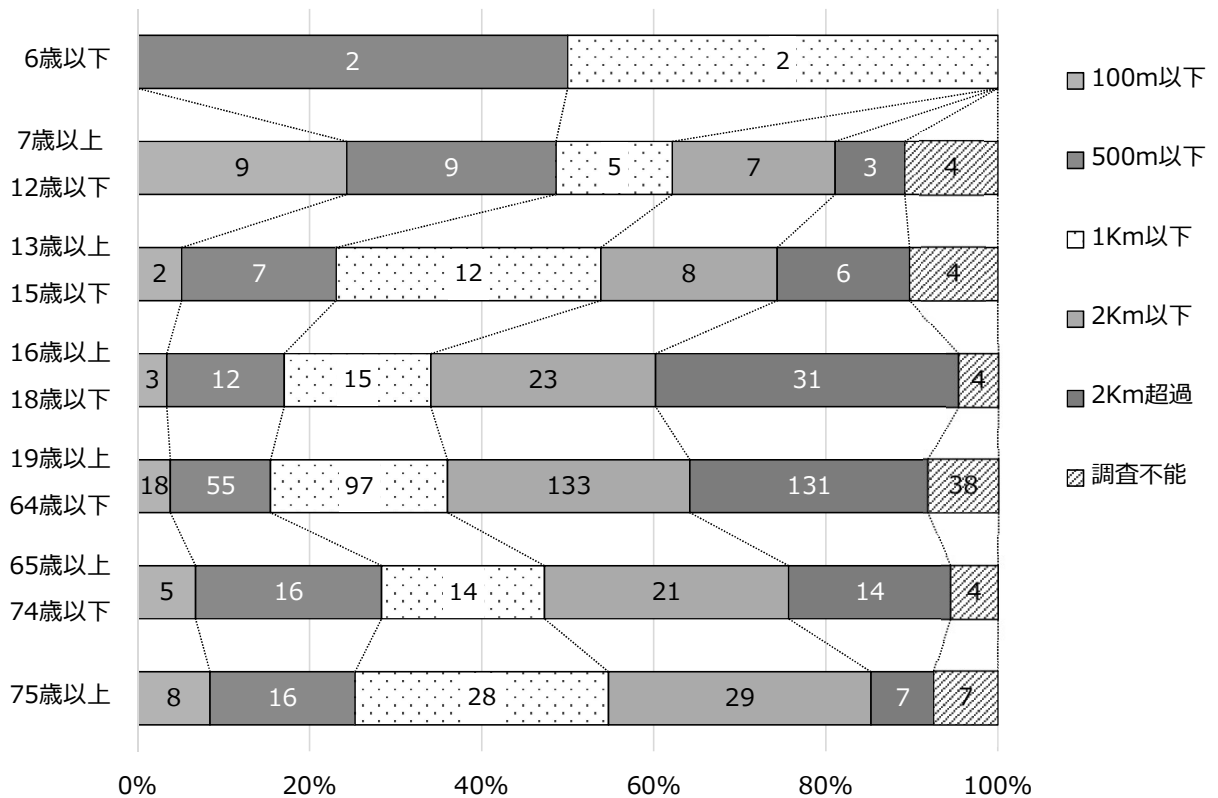
(12) 自宅から自転車事故現場までの距離別・年齢層別

年 齢 帯	6歳以下		7歳以上 12歳以下		13歳以上 15歳以下		16歳以上 18歳以下		19歳以上 64歳以下		65歳以上 74歳以下		75歳以上	
	死者 (人)	負傷者 (人)	死者 (人)	負傷者 (人)	死者 (人)	負傷者 (人)	死者 (人)	負傷者 (人)	死者 (人)	負傷者 (人)	死者 (人)	負傷者 (人)	死者 (人)	負傷者 (人)
100m以下	0	0	0	9	0	2	0	3	0	18	0	5	0	8
500m以下	0	2	0	9	0	7	0	12	0	55	1	16	0	16
1Km以下	0	2	0	5	0	12	0	15	0	97	0	14	2	28
1Km以内	0	4	0	23	0	21	0	30	0	170	1	35	2	52
2Km以下	0	0	0	7	0	8	0	23	0	133	0	21	0	29
2Km超過	0	0	0	3	0	6	0	31	0	131	0	14	0	7
調査不能	0	0	0	4	0	4	0	4	0	38	0	4	0	7
合 計	0	4	0	37	0	39	0	88	0	472	1	74	2	95

注：1 6歳以下には同乗中を含む

注：2 死傷者数は自転車乗用中のときの第1当と第2当の合計人数を計上

6-(12) 自宅から自転車事故現場までの距離別・年齢層別(負傷者数)



令和3年 堺の交通事故統計

編集：発行 堺市 建設局 サイクルシティ推進部 自転車企画推進課

TEL 072-228-7636 FAX 072-228-0220

URL <http://www.city.sakai.lg.jp/kurashi/bohan/koutsu/index.html>

配架資料番号 1-18-22-0223