

令和2年

堺の交通事故統計

堺市建設局サイクルシティ推進部自転車企画推進課

用語の意味

○ 交通事故

道路(道路交通法第2条第1項第1号に規定)において、車両、路面電車及び列車の交通によって起こされた人の死亡又は負傷を伴った事故(以下「人身事故」という。)をいう。

ただし、自殺(傷)や犯罪によるもの等は除く。

※本統計における堺市域内の交通事故は、高速道路交通警察隊の管轄する道路の事故を除く。

※本統計における平成17年の交通事故は旧美原町を含む。

○ 件数

人身事故の発生件数をいう。

○ 死者

交通事故発生後24時間以内に死亡したものをいう。

○ 第1当事者

交通事故に関連した人のうち、過失が重いものをいい、過失が同程度の場合は、被害の最も軽いものをいう。第1当又は1当などと略して用いる。

○ 第2当事者

交通事故に関連した人のうち、過失のないものか、過失がより軽いものをいい、過失が同程度の場合は、被害がより重いものをいう。第2当又は2当などと略して用いる。

○ 自動車

原則として三輪車以上のものをいい、自動二輪を除く。

○ 自動二輪車

小型二輪(排気量が250ccを超えるもの)、軽二輪(排気量が125ccを超え250cc以下)、原付2種(排気量が50ccを超え、125cc以下)をいう。

○ 原付

排気量が50cc以下の二輪車(原動機付き自転車)をいう。

○ 子どもの事故

子ども(15歳以下で、かつ、中学生以下)が関連した(第1当又は第2当となった)事故をいう。

○ 高校生の事故

高校生が関連した(第1当又は第2当となった)事故をいう。

○ 高齢者の事故

高齢者(65歳以上の人)が関連した(第1当又は第2当となった)事故をいう。

○ 歩行者の事故

道路を歩行中(停止中を含む)の人が関連した(第1当又は第2当となった)事故をいう。

○ 自転車の事故

自転車が関連した(第1当又は第2当となった)事故(原付事故、自動二輪事故も同じ。)をいう。

○ 飲酒運転事故

原付以上の第1当による飲酒運転(酒酔い、酒気帯び(呼気1ℓにつき0.15mg以上のアルコールを身体に保有)、基準以下及び検知不能)事故をいう。

○ 交差点安全進行義務違反

交差点に入ろうとしたり、交差点内を通行するに際しては、他の車や歩行者に注意を払い、できる限り安全な速度と方法で通行しなければならないが、十分な注意を怠った為に事故を起こした場合。

○ 前方不注意

居眠りをしていた、考え事をしていて、ラジオなどを聴いていた、風景などに見とれていた、道・標識などを探していた、物を落として取ろうとした、同乗者と戯れていたなどの理由で、前方に対する注意を欠いて運転している状態のいわゆる“漫然運転”や“脇見運転”で事故を起こした場合。

○ 動静不注視

相手を認識していたものの、相手が譲ってくれると思ったとか、危険でないと思ったなどの理由で、相手に対する注意を欠いていたために事故を起こした場合。

○ 安全不確認

確認することが可能な速度に減速(徐行・一時停止)していたものの、車や歩行者がいなかったとか、確認動作が不十分だったため相手を見落とししたなどの理由で事故を起こした場合。

目 次

1. 交通事故発生状況	
(1)概況	1
(2)行政区別	1
(3)月別・曜日別・時間帯別	2
(4)年次別交通事故推移	3
(5)信号有無別事故類型	5
(6)道路形状別	5
(7)交通事故多発交差点(発生件数順)	6
(8)路線別交通事故発生状況(国府道発生件数順)	7
(9)法令違反別発生状況	8
(10)年齢層別・状態別死傷者数	9
(11)当事者相関表	11
(12)シートベルト等の着用状況	12
(13)飲酒運転による事故	13
①飲酒運転による事故の推移	13
②行政区別	13
③月別発生状況	14
④飲酒運転と結びつきやすい他の原因	14
2. 高齢者の事故	
【高齢者事故の実態】	
(1)高齢者の交通事故の推移	15
(2)行政区別	15
(3)月別・曜日別・時間帯別	16
(4)状態	17
(5)原因	18
①歩行中の高齢者の場合(第1当と第2当が高齢者の違反)	18
②運転中の高齢者の場合	19
③運転操作ミスによる事故件数	20
(6)自宅からの距離	22
(7)通行目的	23
(8)免許の有無別	23
(9)歩行者の反射材有無別	23
(10)自転車のライト点灯有無別	23
【高齢運転者による事故の実態】	
(1)概況	24
(2)月別・曜日別・時間帯別	25
(3)類型	26
(4)場所(道路形状)	26
(5)状態	26
(6)年齢	26

3. 子どもの事故	
(1) 子ども(15歳以下で、かつ、中学生以下)の交通事故の推移	27
(2) 行政区別	27
(3) 月別・曜日別・時間帯別	28
(4) 学齢別・状態別	28
(5) 子ども側の原因	29
① 歩行中の学齢別・原因別	29
② 自転車乗用中の学齢別・原因別	30
(6) 登下校(園)時及び自宅から事故現場までの距離	31
① 登下校(園)時	31
② 自宅から事故現場までの距離	31
4. 高校生の事故	
(1) 高校生の交通事故の推移	32
(2) 行政区別	32
(3) 月別・曜日別・時間帯別	33
(4) 学齢別・状態別	34
(5) 当事者(第1当事者・第2当事者は巻頭の「用語の意味」参照)	34
(6) 原因(車両運転中)	34
5. 歩行者の事故	
(1) 歩行者の交通事故の推移	35
(2) 行政区別	35
(3) 月別・曜日別・時間帯別	36
(4) 類型	37
(5) 歩行者側の原因	37
6. 自転車の事故	
(1) 自転車の交通事故の推移	38
(2) 行政区別	38
(3) 月別・曜日別・時間帯別	39
(4) 道路形状	40
(5) 自転車側の原因	40
(6) 状態別・年齢層別死傷者数	41
(7) 年齢層別・性別件数	42
(8) 負傷部位別・自転車乗用中死傷者数	43

1.交通事故発生状況

(1) 概況

区分	年別	令和2年	令和元年	前年比較	
				増 減	増減率(%)
堺	件 数 (件)	2,400	3,053	-653	-21.4
	死 者 数 (人)	11	13	-2	-15.4
市	負傷者数 (人)	2,799	3,621	-822	-22.7
大阪府	件 数 (件)	25,543	30,914	-5,371	-17.4
	死 者 数 (人)	124	130	-6	-4.6
	負傷者数 (人)	29,888	36,664	-6,776	-18.5
全 国	件 数 (件)	309,178	381,237	-72,059	-18.9
	死 者 数 (人)	2,839	3,215	-376	-11.7
	負傷者数 (人)	369,476	461,775	-92,299	-20.0

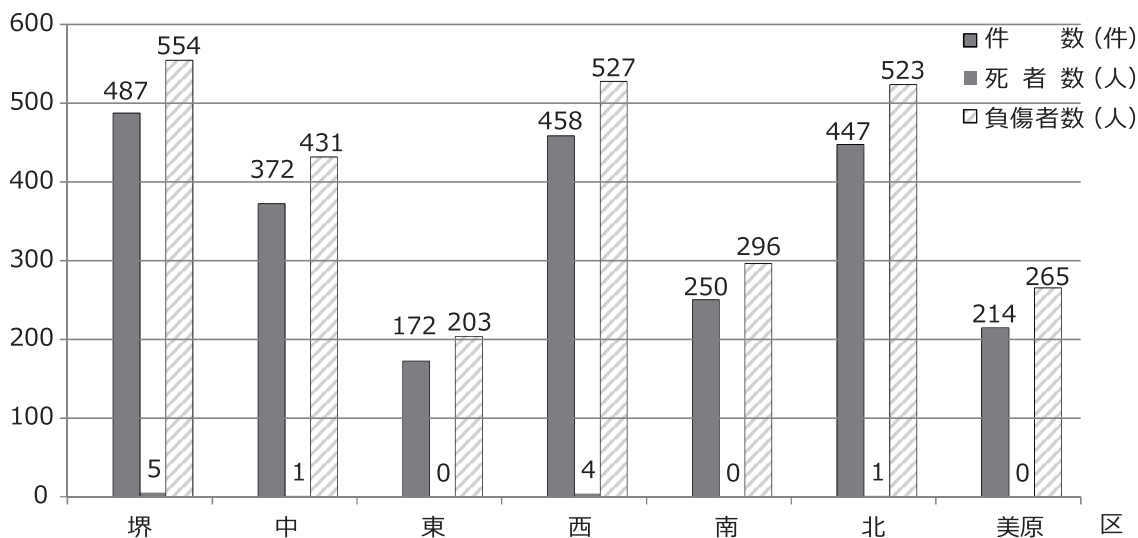
注：堺市域内は高速道路交通警察隊の管轄する道路を除く

(2) 行政区別

区分	区別	堺	中	東	西	南	北	美原	合計
件 数 (件)		487	372	172	458	250	447	214	2,400
死 者 数 (人)		5	1	0	4	0	1	0	11
負傷者数 (人)		554	431	203	527	296	523	265	2,799

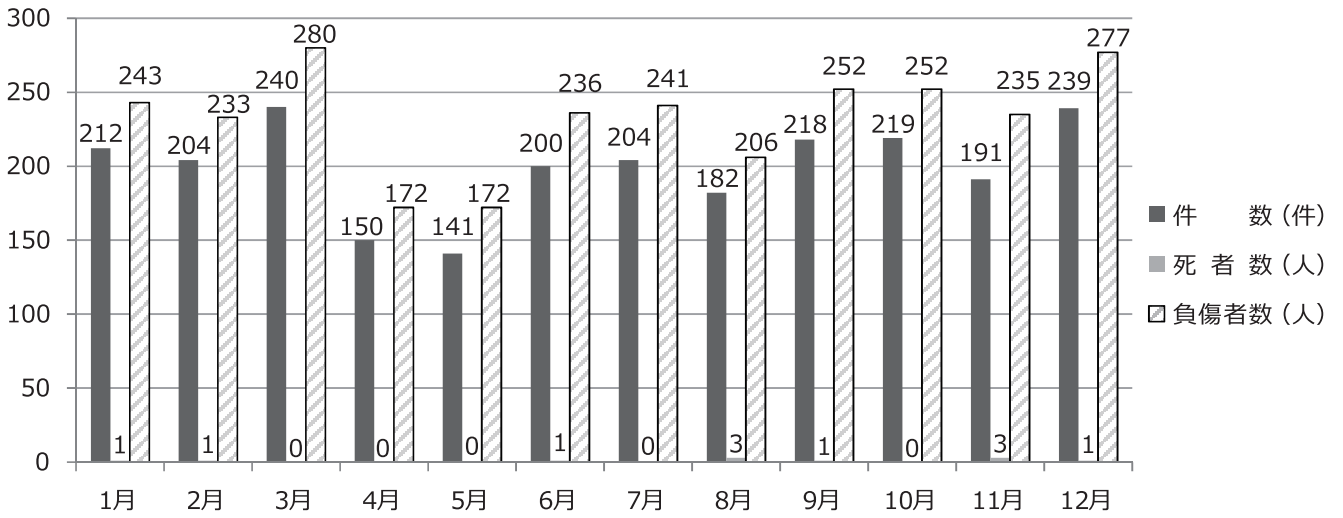
注：高速道路交通警察隊の管轄する道路を除く

1-(2) 交通事故発生状況 (行政区別)

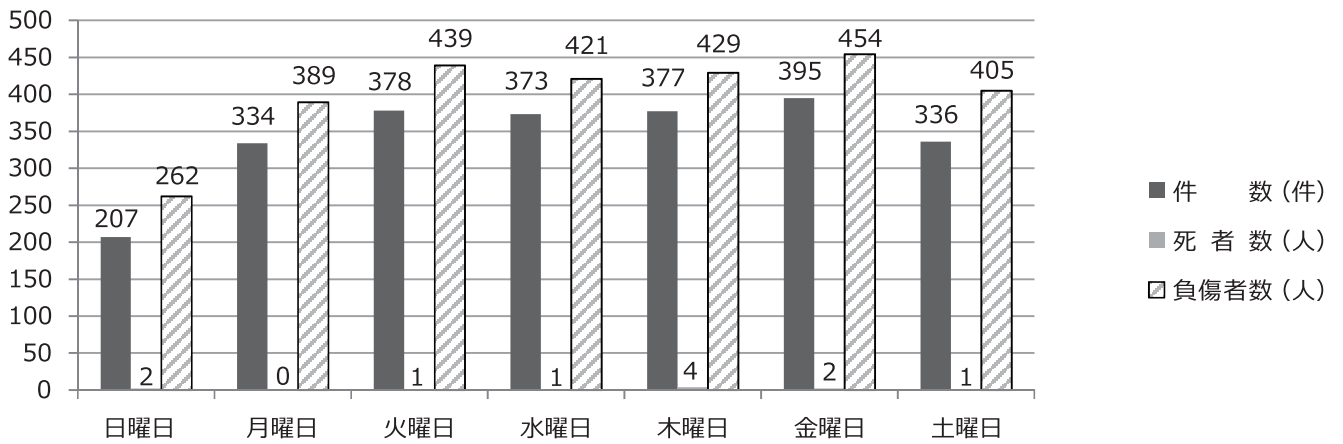


(3) 月別・曜日別・時間帯別

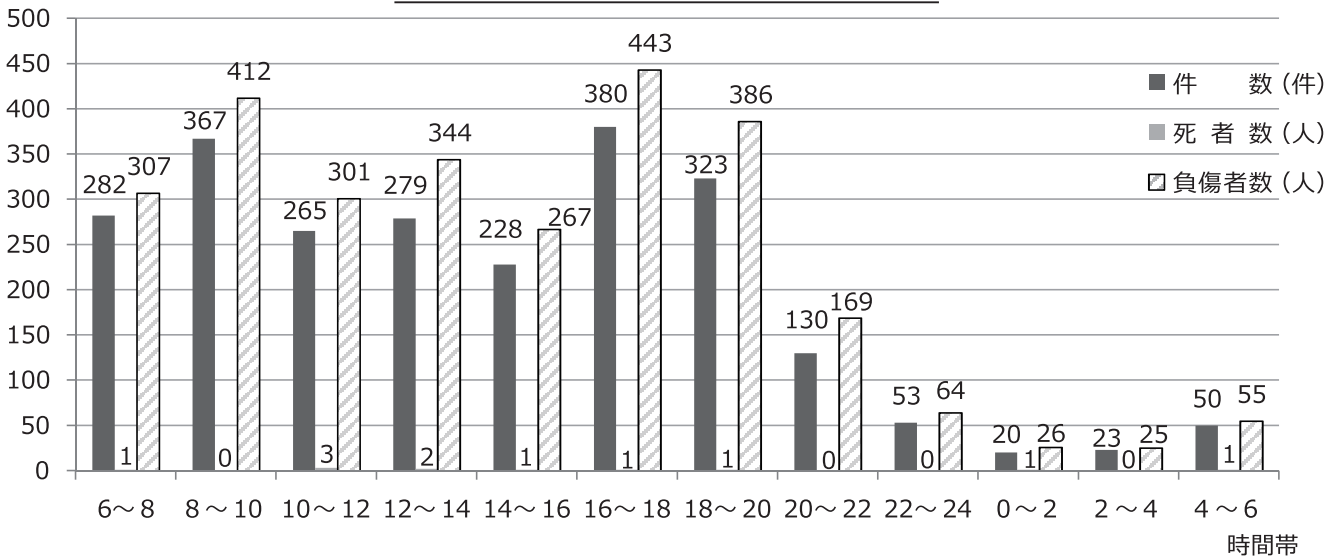
1-(3)-①交通事故発生状況（月別）



1-(3)-②交通事故発生状況（曜日別）



1-(3)-③交通事故発生状況（時間帯別）

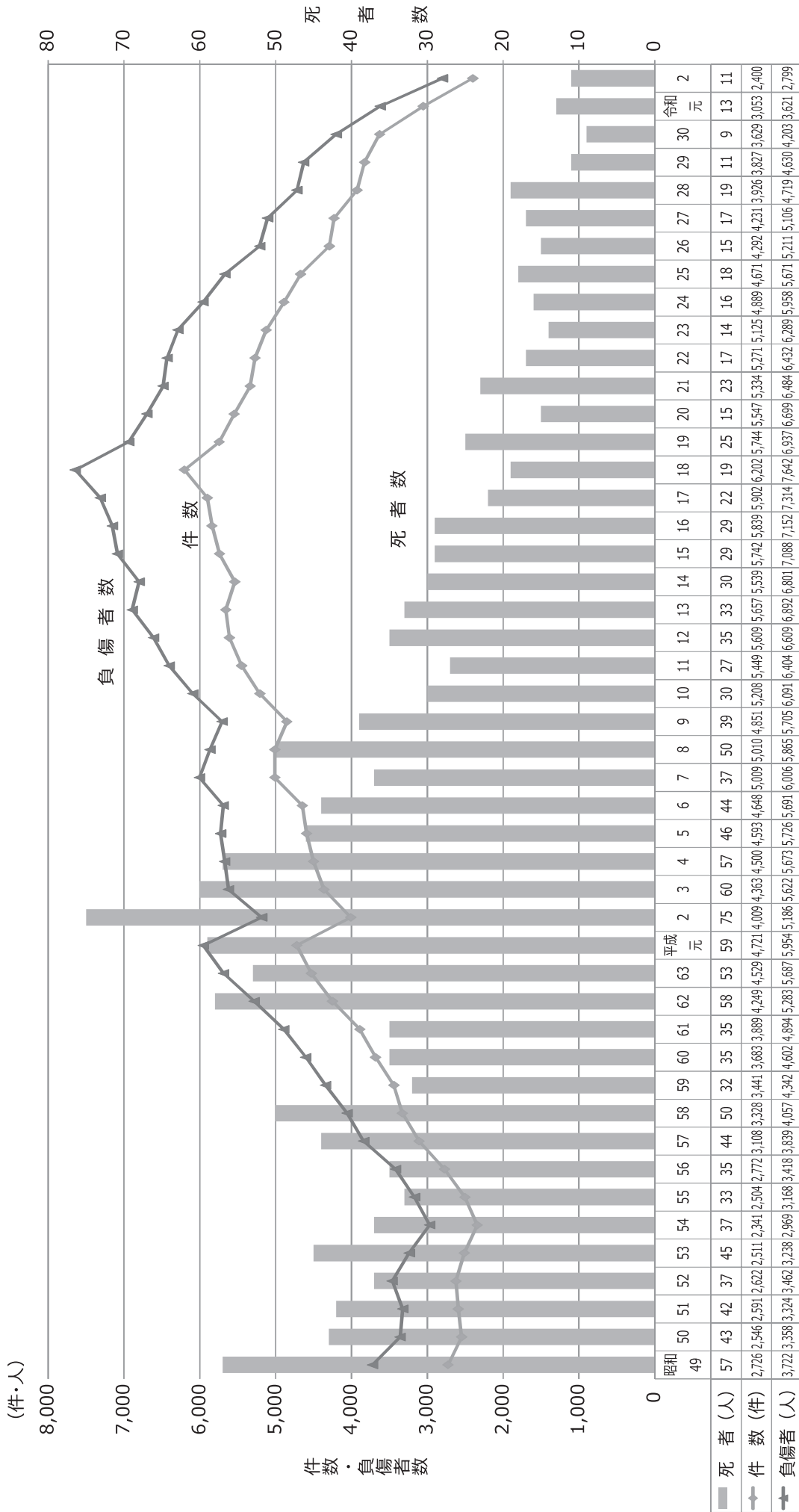


(4) 年次別交通事故推移

区分 年別	堺 市			大 阪 府			全 国		
	件数 (件)	死者 (人)	負傷者 (人)	件数 (件)	死者 (人)	負傷者 (人)	件数 (件)	死者 (人)	負傷者 (人)
昭和49	2,726	57	3,722	32,389	514	42,959	490,452	11,432	651,420
50	2,546	43	3,358	31,630	433	40,989	472,938	10,792	622,467
51	2,591	42	3,324	32,311	401	41,611	471,041	9,734	613,957
52	2,622	37	3,462	33,430	361	42,577	460,649	8,945	593,211
53	2,511	45	3,238	33,645	416	42,461	464,037	8,783	594,116
54	2,341	37	2,969	33,839	321	41,947	471,573	8,466	596,282
55	2,504	33	3,168	35,734	364	44,113	476,677	8,760	598,719
56	2,772	35	3,418	37,747	383	46,569	485,578	8,719	607,346
57	3,108	44	3,839	41,862	383	51,523	502,261	9,073	626,192
58	3,328	50	4,057	44,421	412	54,354	526,362	9,520	654,822
59	3,441	32	4,342	43,517	401	53,570	518,642	9,262	644,321
60	3,683	35	4,602	47,249	391	57,673	552,788	9,261	681,346
61	3,889	35	4,894	48,940	461	60,249	579,190	9,317	712,330
62	4,249	58	5,283	50,128	434	61,620	590,723	9,347	722,179
63	4,529	53	5,687	49,461	500	61,089	614,481	10,344	752,845
平成元	4,721	59	5,954	50,692	519	63,572	661,363	11,086	814,832
2	4,009	75	5,186	46,156	571	58,364	643,097	11,227	790,295
3	4,363	60	5,622	49,220	550	61,504	662,392	11,109	810,245
4	4,500	57	5,673	51,606	527	63,551	695,346	11,452	844,003
5	4,593	46	5,726	52,319	481	63,857	724,678	10,945	878,633
6	4,648	44	5,691	52,450	469	63,309	729,461	10,653	881,723
7	5,009	37	6,006	55,369	474	65,926	761,794	10,684	922,677
8	5,010	50	5,865	56,109	435	65,965	771,085	9,943	942,204
9	4,851	39	5,705	55,209	384	64,476	780,401	9,642	958,925
10	5,208	30	6,091	56,478	394	67,551	803,882	9,214	990,676
11	5,449	27	6,404	58,506	367	70,015	850,371	9,012	1,050,399
12	5,609	35	6,609	63,273	369	75,768	931,950	9,073	1,155,707
13	5,657	33	6,892	63,671	327	76,594	947,253	8,757	1,181,039
14	5,539	30	6,801	63,803	323	77,299	936,950	8,396	1,168,029
15	5,742	29	7,088	66,392	291	80,174	948,281	7,768	1,181,681
16	5,839	29	7,152	67,593	313	81,392	952,709	7,425	1,183,616
17	5,902	22	7,314	66,105	268	79,502	934,339	6,927	1,157,115
18	6,202	19	7,642	62,834	255	75,485	887,257	6,403	1,098,566
19	5,744	25	6,937	59,062	248	70,916	832,691	5,782	1,034,653
20	5,547	15	6,699	53,769	198	64,290	766,382	5,197	945,703
21	5,334	23	6,484	51,696	205	61,842	737,628	4,968	911,215
22	5,271	17	6,432	51,292	201	61,469	725,903	4,922	896,294
23	5,125	14	6,289	49,644	197	59,489	692,056	4,663	854,610
24	4,889	16	5,958	48,212	182	57,804	665,138	4,411	825,396
25	4,671	18	5,671	46,110	179	55,363	629,021	4,373	781,494
26	4,292	15	5,211	42,729	143	51,501	573,842	4,113	711,374
27	4,231	17	5,106	40,607	196	48,481	536,899	4,117	666,023
28	3,926	19	4,719	37,920	161	45,460	499,201	3,904	618,853
29	3,827	11	4,630	35,997	150	43,585	472,165	3,694	580,850
30	3,629	9	4,203	34,382	147	40,933	430,601	3,532	525,846
令和元	3,053	13	3,621	30,914	130	36,664	381,237	3,215	461,775
2	2,400	11	2,799	25,543	124	29,888	309,178	2,839	369,476

注：1 堺市域内は高速道路交通警察隊の管轄する道路を除く 2 平成17年は旧美原町を含む

1-(4) 堺市の年次別交通事故推移



(5) 信号有無別事故類型

信号の有無 類型	信号有			信号無			合計		
	件数 (件)	死者数 (人)	負傷者数 (人)	件数 (件)	死者数 (人)	負傷者数 (人)	件数 (件)	死者数 (人)	負傷者数 (人)
合計	637	7	736	1,763	4	2,063	2,400	11	2,799
人対車両	74	2	75	126	2	124	200	4	199
横断歩道横断中	68	2	68	9	-	9	77	2	77
その他横断中	5	-	6	49	1	48	54	1	54
その他	1	-	1	68	1	67	69	1	68
車両相互	561	4	660	1,620	1	1,921	2,181	5	2,581
出合頭	100	3	114	575	1	620	675	4	734
右折	165	1	184	90	-	98	255	1	282
左折	79	-	79	88	-	89	167	-	168
追突	165	-	218	574	-	787	739	-	1,005
正面衝突	-	-	-	13	-	17	13	-	17
追い越し	19	-	23	81	-	90	100	-	113
その他	33	-	42	199	-	220	232	-	262
車両単独	2	1	1	17	1	18	19	2	19
工作物衝突	2	1	1	5	1	6	7	2	7
転倒	-	-	-	4	-	4	4	-	4
その他	-	-	-	8	-	8	8	-	8
踏切	-	-	-	-	-	-	-	-	-

注：高速道路交通警察隊の管轄する道路を除く

(6) 道路形状別

道路形状 区分	交差点	交差点 付近	単路				踏切	一般交通の場所	合計
			トンネル	橋	カーブ 屈折	その他			
件数（件）	1,120	234	2	8	20	959	2	55	2,400
構成率	46.7	9.8	0.1	0.3	0.8	40.0	0.1	2.3	100.0
死者数（人）	10	0	0	0	0	0	0	1	11
構成率	90.9	0.0	0.0	0.0	0.0	0.0	0.0	9.1	100.0
負傷者数（人）	1,221	304	2	10	25	1,176	2	59	2,799
構成率	43.6	10.9	0.1	0.4	0.9	42.0	0.1	2.1	100.0

注：高速道路交通警察隊の管轄する道路を除く

(7) 交通事故多発交差点（発生件数順）

令和2年		令和元年	
発生件数 (件)	交差点名	発生件数 (件)	交差点名
8	北 堺 警 察 署 前	10	北 堺 警 察 署 前
7	船 尾 町 東 2 丁	9	美 原 J C T 前
7	北 余 部 北	6	新 金 岡 団 地 東
6	蔵 前 町 西	6	松 屋 町 南
5	浜 寺 南 町 3 丁	6	向 陵
5	馬 飼 田 池 東	5	北 余 部 北
5	美 原 J C T 前	5	中 日 橋
4	原 寺 跨 線 橋 東	5	蔵 前 町 西
4	御 陵 前	5	中 百 舌 鳥 5 丁 南
4	長 曾 根 南	5	石 津 西 町
4	戎 島 町	5	城 山 台 4 丁
4	砂 道 町 2 丁	5	深 井 駅 前 北
4	鉄 砲 町 北	4	向 陵 西 町
4	浜 寺 石 津 町 東 2 丁	4	北 余 部 西
4	石 津 町	4	安 井 町
4	北 条 町 1 丁	4	大 小 路 橋
4	平 岡 町	4	野 遠 石 原 町
4	鳳 西 町 2 丁	4	大 浜 北 町
4	東 百 舌 鳥 西	4	三 宝 公 園 前
4	深 井 小 学 校 東	4	鉄 砲 町
4	津 久 野	4	石 津 北

(8) 路線別交通事故発生状況（国府道発生件数順）

区 分			件数（件）	死者数（人）	負傷者数（人）
合 計			2,400	11	2,799
1	主 地 方 要 道	大 阪 高 石 線	156	1	195
2	一 国 般 道	国 道 2 6 号	152	0	199
3	主 地 方 要 道	そ の 他	139	0	167
4	主 地 方 要 道	堺 狭 山 線	130	0	154
5	主 地 方 要 道	泉 大 津 美 原 線	119	1	152
6	主 地 方 要 道	大 阪 和 泉 泉 南 線	97	0	107
7	一 国 般 道	国 道 3 1 0 号	96	0	118
8	主 地 方 要 道	大 阪 中 央 環 状 線	93	0	113
9	主 地 方 要 道	堺 かつらぎ 線	69	0	81
10	一 国 般 道	国 道 3 0 9 号	58	0	78
11	主 地 方 要 道	堺 富 田 林 線	54	0	61
11	一 府 般 道	そ の 他	54	0	63
13	主 地 方 要 道	大 阪 臨 海 線	46	0	62
14	一 府 般 道	堺 泉 北 環 状 線	42	0	48
15	一 府 般 道	深 井 畑 山 宿 院 線	40	1	42
16	主 地 方 要 道	堺 大 和 高 田 線	35	0	43
17	一 府 般 道	大 堀 堺 線	29	1	33
18	一 府 般 道	堺 阪 南 線	20	0	23
19	一 府 般 道	別 所 草 部 線	4	0	5
	市 道 等		967	7	1,055

(9) 法令違反別発生状況

法令違反別		区分	件数 (件)	死者数 (人)	負傷者数 (人)	
車	信号無視		82	3	99	
	通行禁止		5	-	6	
	通行区分		2	-	4	
	最高速度		1	1	1	
	横断等禁止		1	-	1	
	進路変更禁止		3	-	4	
	追い越し		1	-	1	
	踏切不停止		-	-	-	
	右折		4	-	5	
	左折		2	-	2	
	交差点安全進行義務		67	-	72	
	歩行者妨害		43	-	44	
	徐行場所		32	-	33	
	指定場所一時不停止		59	-	70	
	積載不相当		-	-	-	
	両	整備不良車両運転		1	-	1
		酒酔い運転		-	-	-
		過労運転		-	-	-
		車間距離不保持		-	-	-
		割り込み		1	-	1
等	安全運転義務	ハンドル等操作不適	117	3	149	
		前方不注意	359	-	481	
		動静不注意	347	-	439	
		安全不確認	1,181	3	1,289	
		安全速度その他	12	-	13	
	自転車の右側通行		-	-	-	
	その他の違反		77	-	82	
	合計		2,397	10	2,797	
歩行者	信号無視		1	1	-	
	車道通行等		-	-	-	
	横断禁止	直前直後横断		-	-	-
		禁止場所横断		-	-	-
		斜め横断等		1	-	1
	寝そべり等		-	-	-	
	路上遊戯		-	-	-	
	飛び出し		-	-	-	
その他の違反		1	-	1		
	合計		3	1	2	

注：1 高速道路交通警察隊の管轄する道路を除く

：2 件数は第1当の違反によって起こされた事故件数、死傷者数はその事故によって生じた全死傷者数を計上

(10) 年齢層別・状態別死傷者数

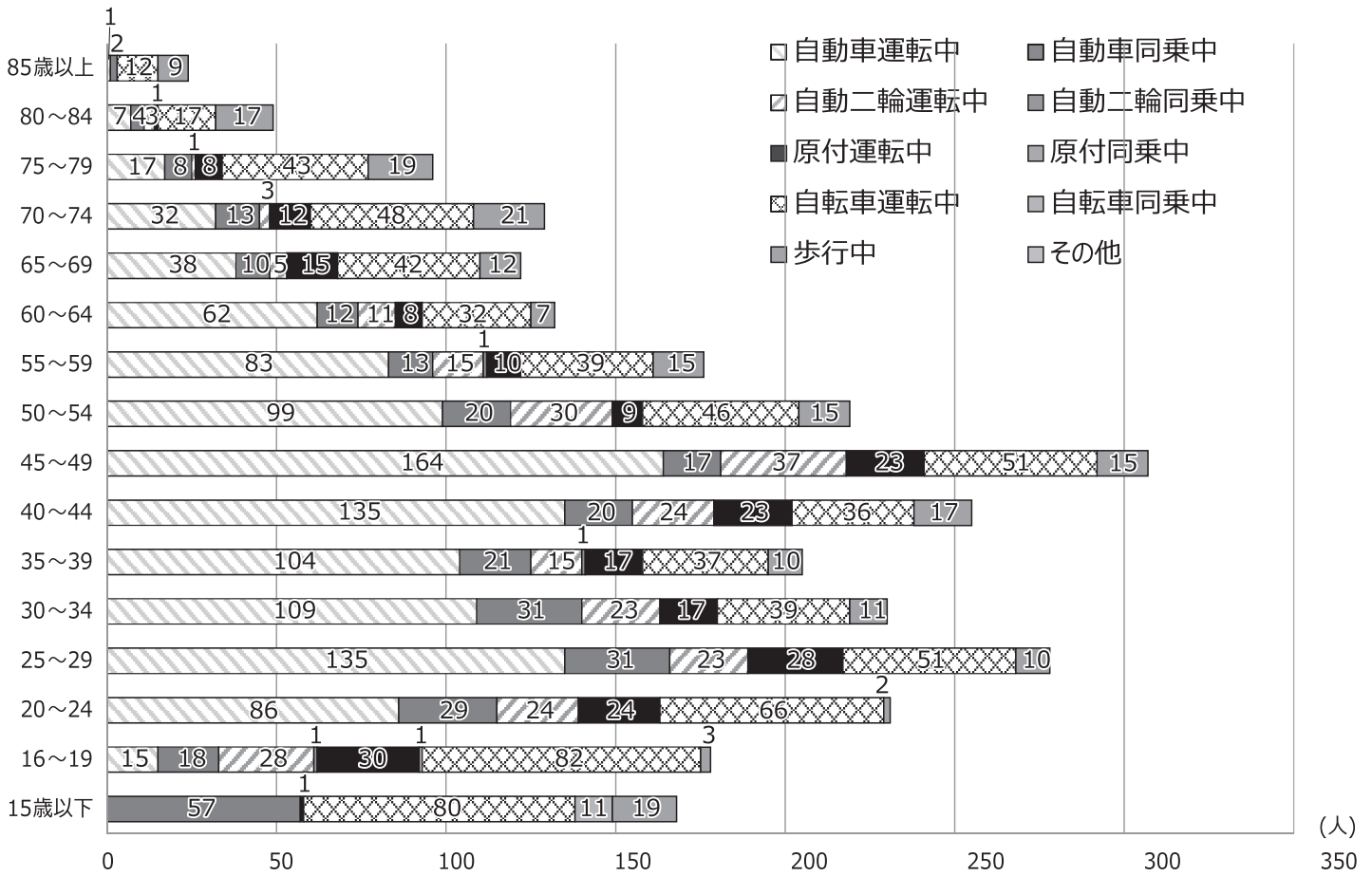
(単位：人)

全
事
故

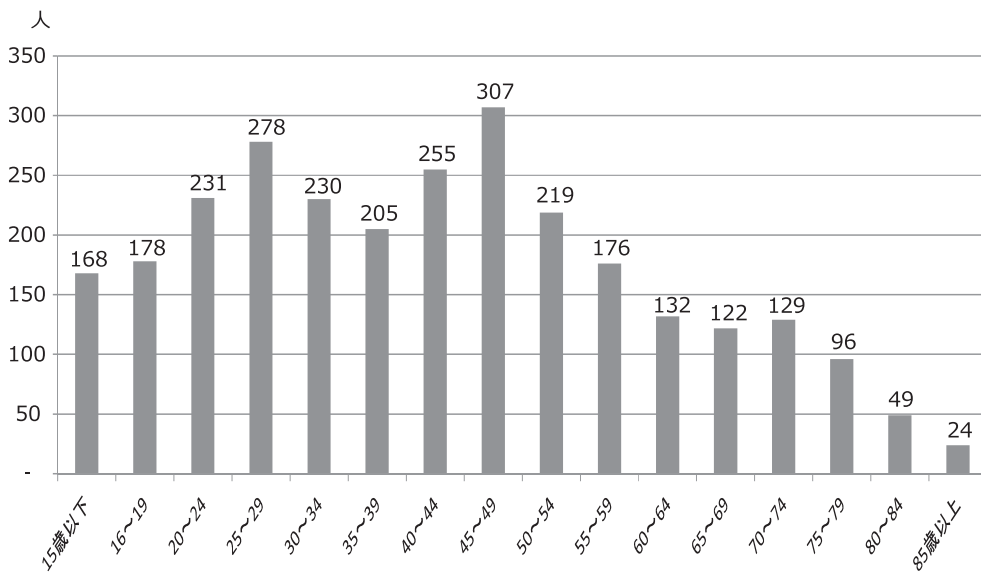
状態	年齢層		15 歳 以下	16 ～ 19	20 ～ 24	25 ～ 29	30 ～ 34	35 ～ 39	40 ～ 44	45 ～ 49	50 ～ 54	55 ～ 59	60 ～ 64	65 ～ 69	70 ～ 74	75 ～ 79	80 ～ 84	85 歳 以上	計		
	状態	年齢層																			
死者数	自動車	自 運転中	-	1	-	-	-	-	-	-	-	1	-	-	-	-	-	-	-	2	
		動 同乗中	-	-	-	-	-	-	-	-	-	-	-	-	-	-	-	-	-	-	-
			-	1	-	-	-	-	-	-	-	1	-	-	-	-	-	-	-	-	2
	二 輪車	自 運転中	-	-	-	-	-	-	-	-	-	-	-	-	-	-	-	-	-	-	-
		動 同乗中	-	-	-	-	-	-	-	-	-	-	-	-	-	-	-	-	-	-	-
			-	-	-	-	-	-	-	-	-	-	-	-	-	-	-	-	-	-	-
	原付車	自 運転中	-	-	-	-	-	-	-	-	-	1	-	1	-	-	-	-	-	-	2
		動 同乗中	-	-	-	-	-	-	-	-	-	-	-	-	-	-	-	-	-	-	-
			-	-	-	-	-	-	-	-	-	1	-	1	-	-	-	-	-	-	2
	歩行者数	自転車	自 運転中	-	-	-	-	-	-	-	-	-	-	-	-	-	2	-	1	-	3
動 同乗中			-	-	-	-	-	-	-	-	-	-	-	-	-	-	-	-	-	-	-
		-	-	-	-	-	-	-	-	-	-	-	-	-	-	-	-	-	-	-	
		-	-	-	-	-	-	-	-	-	-	-	-	1	2	1	-	-	-	4	
その他		-	-	-	-	-	-	-	-	-	-	-	-	-	-	-	-	-	-	-	-
合計		-	1	-	-	-	-	-	-	-	-	2	-	2	2	3	-	1	-	11	
負傷者数	自動車	自 運転中	-	15	86	135	109	104	135	164	99	83	62	38	32	17	7	1	-	1,087	
		動 同乗中	57	18	29	31	31	21	20	17	20	13	12	10	13	8	4	2	-	306	
			57	33	115	166	140	125	155	181	119	96	74	48	45	25	11	3	-	1,393	
	二 輪車	自 運転中	-	28	24	23	23	15	24	37	30	15	11	5	3	1	3	-	-	242	
		動 同乗中	-	1	-	-	-	1	-	-	-	1	-	-	-	-	-	-	-	3	
			-	29	24	23	23	16	24	37	30	16	11	5	3	1	3	-	-	245	
	原付車	自 運転中	1	30	24	28	17	17	23	23	9	10	8	15	12	8	1	-	-	226	
		動 同乗中	-	1	-	-	-	-	-	-	-	-	-	-	-	-	-	-	-	1	
			1	31	24	28	17	17	23	23	9	10	8	15	12	8	1	-	-	227	
	自転車	自 運転中	80	82	66	51	39	37	36	51	46	39	32	42	48	43	17	12	-	721	
動 同乗中		11	-	-	-	-	-	-	-	-	-	-	-	-	-	-	-	-	11		
		91	82	66	51	39	37	36	51	46	39	32	42	48	43	17	12	-	732		
歩行中		19	3	2	10	11	10	17	15	15	15	7	12	21	19	17	9	-	202		
その他		-	-	-	-	-	-	-	-	-	-	-	-	-	-	-	-	-	-	-	
合計		168	178	231	278	230	205	255	307	219	176	132	122	129	96	49	24	-	2,799		

注： 高速道路交通警察隊の管轄する道路を除く

1-(10)-① 年齢層別・状態別負傷者数



1-(10)-② 年齢層別負傷者数



(11) 当事者相関表

第2当		第1当											計
		乗用	貨物	特殊	自二	原付	自転車	その他の軽車両	列車 路面電車	歩行者	物件等	不明	
乗用	件数(件)	625	211	1	13	13	12	-	-	1	-	18	894
	死者数(人)	1	-	-	-	-	1	-	-	1	-	-	3
	負傷者数(人)	875	272	1	14	15	14	-	-	-	-	20	1,211
貨物	件数(件)	97	39	-	-	2	5	-	-	-	-	6	149
	死者数(人)	-	-	-	-	-	1	-	-	-	-	-	1
	負傷者数(人)	124	51	-	-	3	4	-	-	-	-	8	190
特殊	件数(件)	1	-	-	-	-	-	-	-	-	-	-	1
	死者数(人)	-	-	-	-	-	-	-	-	-	-	-	-
	負傷者数(人)	2	-	-	-	-	-	-	-	-	-	-	2
自二	件数(件)	166	35	-	8	10	3	-	-	1	-	4	227
	死者数(人)	-	-	-	-	-	-	-	-	-	-	-	-
	負傷者数(人)	174	35	-	12	13	5	-	-	1	-	4	244
原付	件数(件)	161	42	-	3	6	2	-	-	1	-	1	216
	死者数(人)	1	1	-	-	-	-	-	-	-	-	-	2
	負傷者数(人)	162	42	-	3	8	3	-	-	1	-	1	220
自転車	件数(件)	501	120	-	12	28	25	-	-	-	-	11	697
	死者数(人)	-	-	-	-	-	-	-	-	-	-	-	-
	負傷者数(人)	510	124	-	15	29	27	-	-	-	-	11	716
その他の軽車両	件数(件)	-	-	-	-	-	-	-	-	-	-	-	-
	死者数(人)	-	-	-	-	-	-	-	-	-	-	-	-
	負傷者数(人)	-	-	-	-	-	-	-	-	-	-	-	-
列車 路面電車	件数(件)	-	-	-	-	-	-	-	-	-	-	-	-
	死者数(人)	-	-	-	-	-	-	-	-	-	-	-	-
	負傷者数(人)	-	-	-	-	-	-	-	-	-	-	-	-
歩行者	件数(件)	138	28	-	8	6	12	-	-	-	-	5	197
	死者数(人)	3	-	-	-	-	-	-	-	-	-	-	3
	負傷者数(人)	137	28	-	9	6	12	-	-	-	-	5	197
物件等	件数(件)	13	1	-	3	1	1	-	-	-	-	-	19
	死者数(人)	2	-	-	-	-	-	-	-	-	-	-	2
	負傷者数(人)	13	1	-	3	1	1	-	-	-	-	-	19
不明	件数(件)	-	-	-	-	-	-	-	-	-	-	-	-
	死者数(人)	-	-	-	-	-	-	-	-	-	-	-	-
	負傷者数(人)	-	-	-	-	-	-	-	-	-	-	-	-
計	件数(件)	1,702	476	1	47	66	60	-	-	3	-	45	2,400
	死者数(人)	7	1	-	-	-	2	-	-	1	-	-	11
	負傷者数(人)	1,997	553	1	56	75	66	-	-	2	-	49	2,799

注：1 高速道路交通警察隊の管轄する道路を除く

注：2 死傷者数は、その事故によって生じた全死傷者数を計上

(12) シートベルト等の着用状況

① シートベルトの着用状況

区 分	着用率 (%)	着 用 (人)		非着用 (人)		着用状況 不明 (人)	合 計 (人)
			前年比		前年比		
死 者 数	50.0	1	+1	-	±0	1	2
負 傷 者 数	94.3	1,313	-402	41	-16	39	1,393
計	94.2	1,314	-401	41	-16	40	1,395
致死率 (1,000人当たり)		0.76		0.00			

注：1 高速道路交通警察隊の管轄する道路を除く

：2 致死率 (1,000人当たり) = $\left(\frac{\text{死者数}}{\text{死者数} + \text{負傷者数}}\right) \times 1,000$

② チャイルドシートの着用状況

区 分	着用率 (%)	着 用 (人)		非着用 (人)		着用状況 不明 (人)	合 計 (人)
			前年比		前年比		
死 者 数	-	-	±0	-	±0	-	-
負 傷 者 数	91.3	21	-15	-	-6	2	23
計	91.3	21	-15	-	-6	2	23
致死率 (1,000人当たり)		0.00		0.00			

注：1 高速道路交通警察隊の管轄する道路を除く

：2 致死率 (1,000人当たり) = $\left(\frac{\text{死者数}}{\text{死者数} + \text{負傷者数}}\right) \times 1,000$

：3 6歳未満の幼児の死傷者数を計上

③ ヘルメットの着用状況

区 分	着用率 (%)	着 用 (人)		非着用 (人)		着用状況 不明 (人)	合 計 (人)
			前年比		前年比		
死 者 数	100.0	2	-1	-	±0	-	2
負 傷 者 数	97.0	458	-114	13	-8	1	472
計	97.0	460	-115	13	-8	1	474
致死率 (1,000人当たり)		4.35		0.00			

注：1 高速道路交通警察隊の管轄する道路を除く

：2 数値は自動二輪と原付の合計の人数を計上

：3 致死率 (1,000人当たり) = $\left(\frac{\text{死者数}}{\text{死者数} + \text{負傷者数}}\right) \times 1,000$

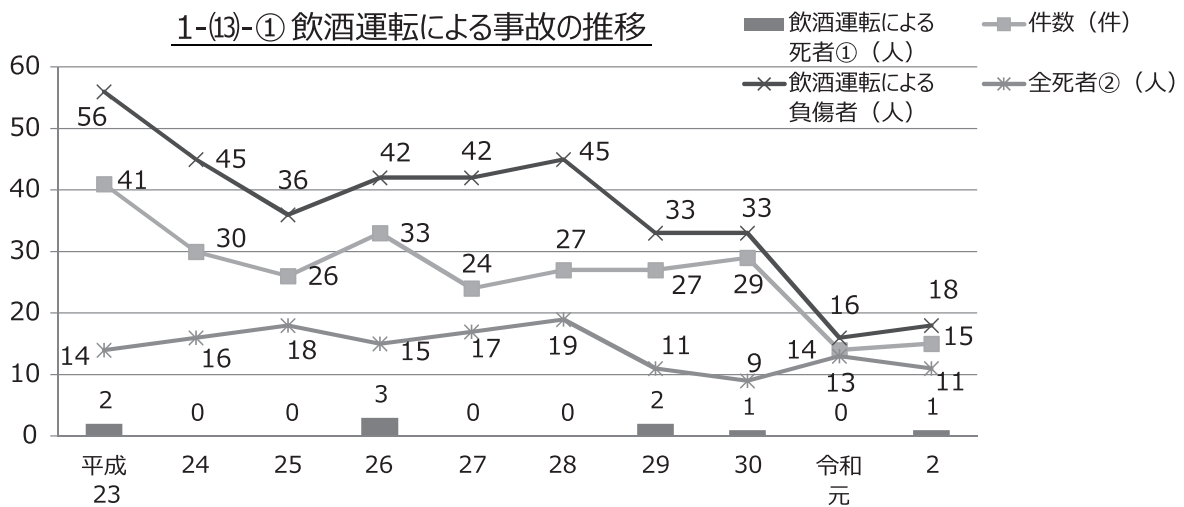
(13) 飲酒運転による事故

① 飲酒運転による事故の推移

区分	年別	平成23	24	25	26	27	28	29	30	令和元	2
件数(件)		41	30	26	33	24	27	27	29	14	15
飲酒運転による死者①(人)		2	-	-	3	-	-	2	1	-	1
飲酒運転による負傷者(人)		56	45	36	42	42	45	33	33	16	18
全死者②(人)		14	16	18	15	17	19	11	9	13	11
全死者に占める高齢者の割合①/②×100(%)		14.3	0.0	0.0	20.0	0.0	0.0	18.2	11.1	0.0	9.1

注：1 高速道路交通警察隊の管轄する道路を除く

：2 件数は原付以上（自動車・自動二輪・原付自転車）の第1当による飲酒運転（酒酔い・酒気帯び・基準以下・検知不能）の事故件数、死者数はその事故により生じた全死傷者数を計上



② 行政区別

区分	年別	令和2年	令和元年	前年比較 増減
堺区	件数(件)	2	2	±0
	死者数(人)	0	0	±0
	負傷者数(人)	2	4	-2
中区	件数(件)	5	3	+2
	死者数(人)	1	0	+1
	負傷者数(人)	6	3	+3
東区	件数(件)	2	1	+1
	死者数(人)	0	0	±0
	負傷者数(人)	3	1	+2
西区	件数(件)	2	6	-4
	死者数(人)	0	0	±0
	負傷者数(人)	2	6	-4
南区	件数(件)	2	0	+2
	死者数(人)	0	0	±0
	負傷者数(人)	3	0	+3
北区	件数(件)	2	2	±0
	死者数(人)	0	0	±0
	負傷者数(人)	2	2	±0
美原区	件数(件)	0	0	±0
	死者数(人)	0	0	±0
	負傷者数(人)	0	0	±0

注：1 高速道路交通警察隊の管轄する道路を除く

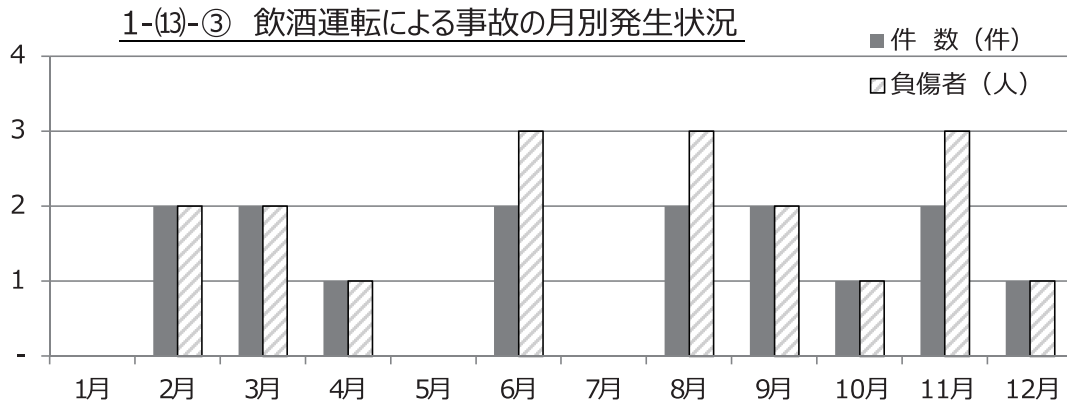
：2 件数は原付以上（自動車・自動二輪・原付自転車）の第1当による飲酒運転（酒酔い・酒気帯び・基準以下・検知不能）の事故件数、死者数はその事故により生じた全死傷者数を計上

③ 月別発生状況

区分	月別												計
	1月	2月	3月	4月	5月	6月	7月	8月	9月	10月	11月	12月	
件数(件)	-	2	2	1	-	2	-	2	2	1	2	1	15
死者数(人)	-	-	-	-	-	-	-	-	-	-	1	-	1
負傷者数(人)	-	2	2	1	-	3	-	3	2	1	3	1	18

注：1 高速道路交通警察隊の管轄する道路を除く

：2 件数は原付以上（自動車・自動二輪・原付自転車）の第1当による飲酒運転（酒酔い・酒気帯び・基準以下・検知不能）の事故件数、死者数はその事故により生じた全死傷者数を計上



④ 飲酒運転と結びつきやすい他の原因

違反	飲酒運転事故		全事故	
	第1当(件)	構成率(%)	第1当(件)	構成率(%)
信号無視	1	6.7	77	3.4
最高速度	1	6.7	1	0.0
進路変更	0	0.0	3	0.1
追越し	0	0.0	1	0.0
右折禁止等	0	0.0	4	0.2
左折禁止等	0	0.0	2	0.1
優先通行妨害等	0	0.0	2	0.1
交差点安全進行	0	0.0	66	2.9
歩行者妨害	0	0.0	43	1.9
徐行	0	0.0	32	1.4
一時不停止	1	6.7	51	2.2
運転操作不適	1	6.7	116	5.1
前方不注意	6	40.0	353	15.4
動静不注意	1	6.7	338	14.7
安全不確認	4	26.7	1,153	50.3
その他	0	0.0	50	2.2
合計	15	100.0	2,292	100.0

注：1 高速道路交通警察隊の管轄する道路を除く

：2 全事故は原付以上（自動車・二輪車・原付自転車）の第1当による事故件数を計上

2.高齢者の事故

【高齢者事故の実態】

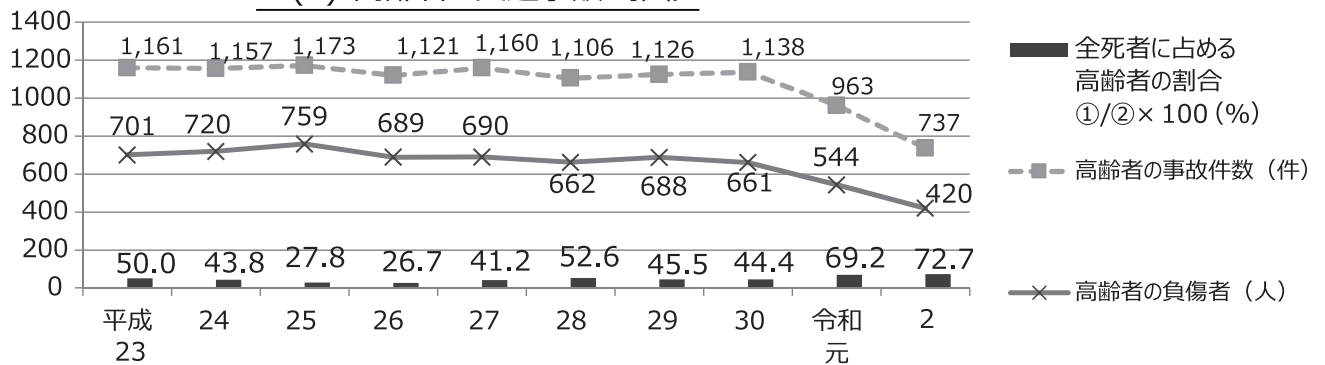
(1) 高齢者の交通事故の推移

区分	年別	平成23	24	25	26	27	28	29	30	令和元	2
高齢者の事故件数(件)		1,161	1,157	1,173	1,121	1,160	1,106	1,126	1,138	963	737
高齢者の死者①(人)		7	7	5	4	7	10	5	4	9	8
高齢者の負傷者(人)		701	720	759	689	690	662	688	661	544	420
全死者②(人)		14	16	18	15	17	19	11	9	13	11
全死者に占める高齢者の割合 ①/②×100(%)		50.0	43.8	27.8	26.7	41.2	52.6	45.5	44.4	69.2	72.7

注：1 高速道路交通警察隊の管轄する道路を除く

：2 件数は高齢者が関連した(第1当又は第2当)事故件数、死傷者数は高齢者自身の死傷者数を計上

2-(1) 高齢者の交通事故の推移



(2) 行政区別

区分	年別	令和2年	令和元年	前年比較 増減
堺区	件数(件)	147	204	-57
	死者数(人)	3	3	±0
	負傷者数(人)	79	105	-26
中区	件数(件)	113	141	-28
	死者数(人)	0	0	±0
	負傷者数(人)	67	85	-18
東区	件数(件)	57	75	-18
	死者数(人)	0	0	±0
	負傷者数(人)	36	47	-11
西区	件数(件)	132	141	-9
	死者数(人)	4	4	±0
	負傷者数(人)	77	71	+6
南区	件数(件)	98	142	-44
	死者数(人)	0	0	±0
	負傷者数(人)	56	83	-27
北区	件数(件)	136	173	-37
	死者数(人)	1	2	-1
	負傷者数(人)	77	111	-34
美原区	件数(件)	54	87	-33
	死者数(人)	0	0	±0
	負傷者数(人)	28	42	-14

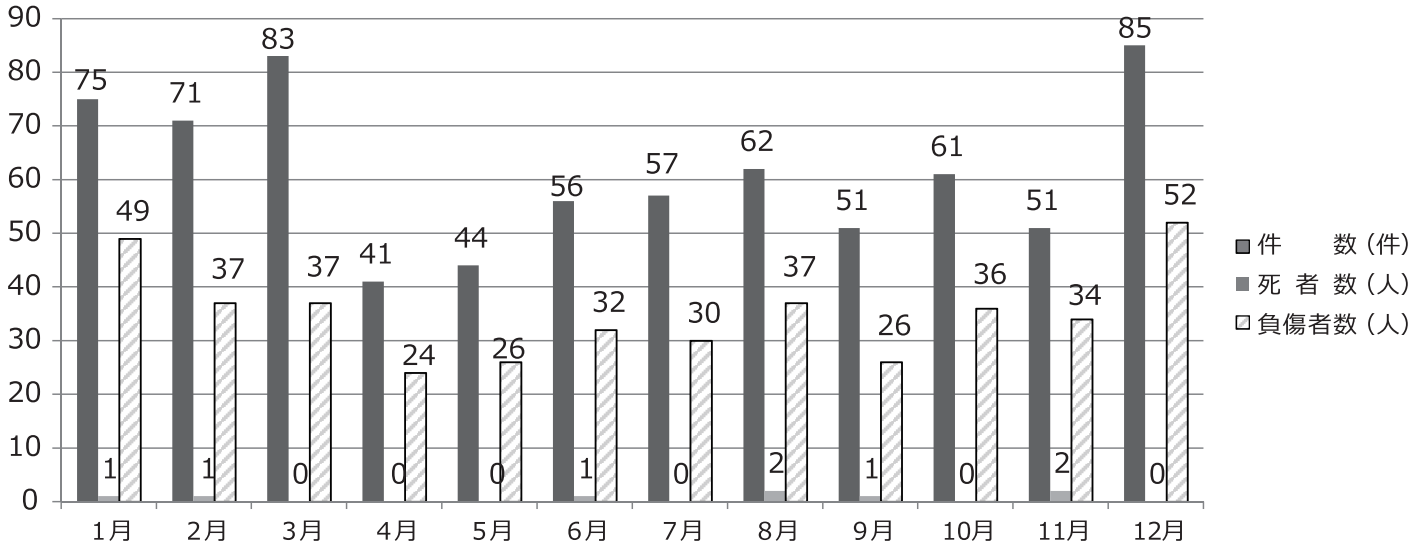
注：1 高速道路交通警察隊の管轄する道路を除く

：2 件数は高齢者が関連した(第1当又は第2当)事故件数、死傷者数は高齢者自身の死傷者数を計上

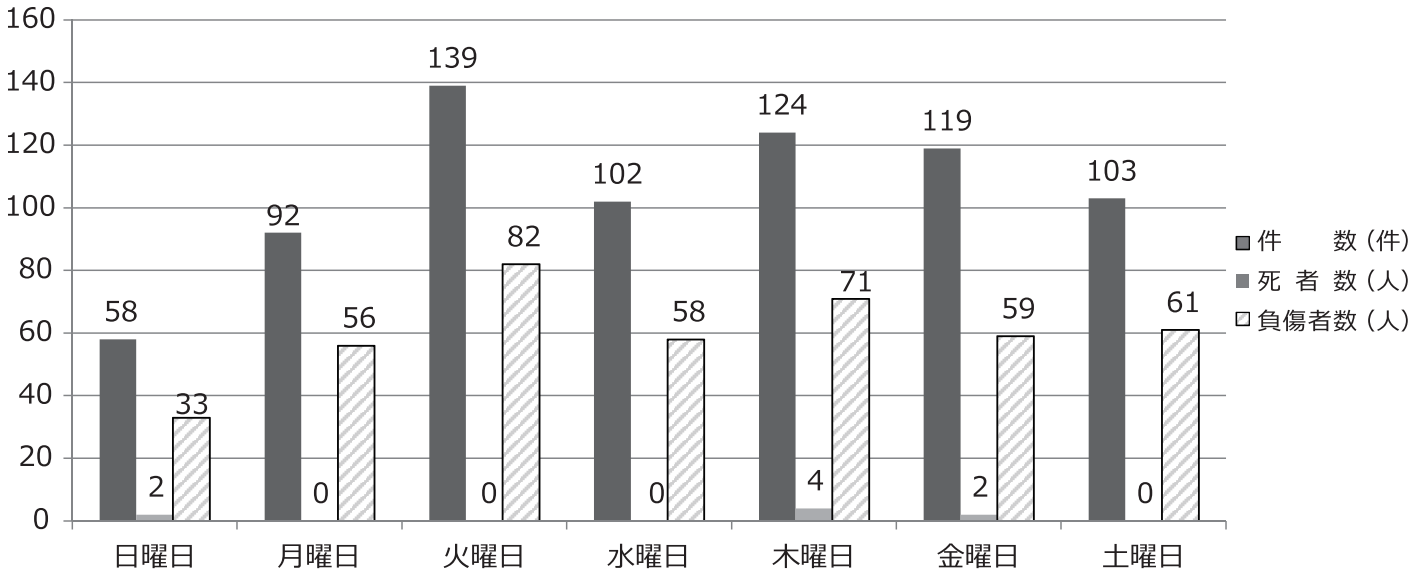
(3) 月別・曜日別・時間帯別

2-(3)-①高齢者の交通事故（月別）

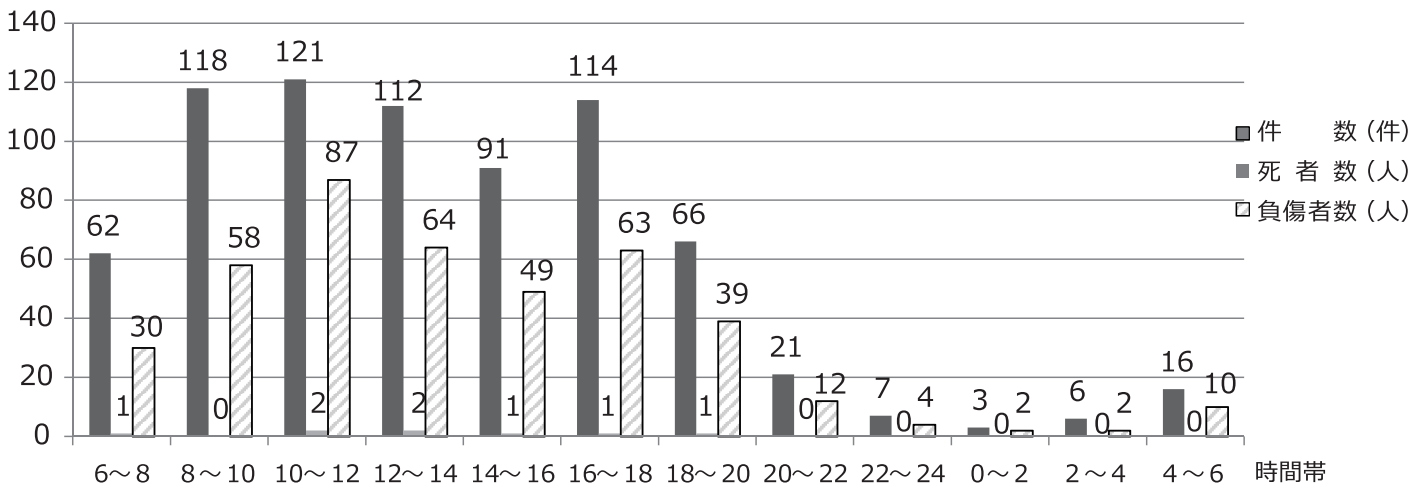
高齢者



2-(3)-②高齢者の交通事故（曜日別）



2-(3)-③高齢者の交通事故（時間帯別）



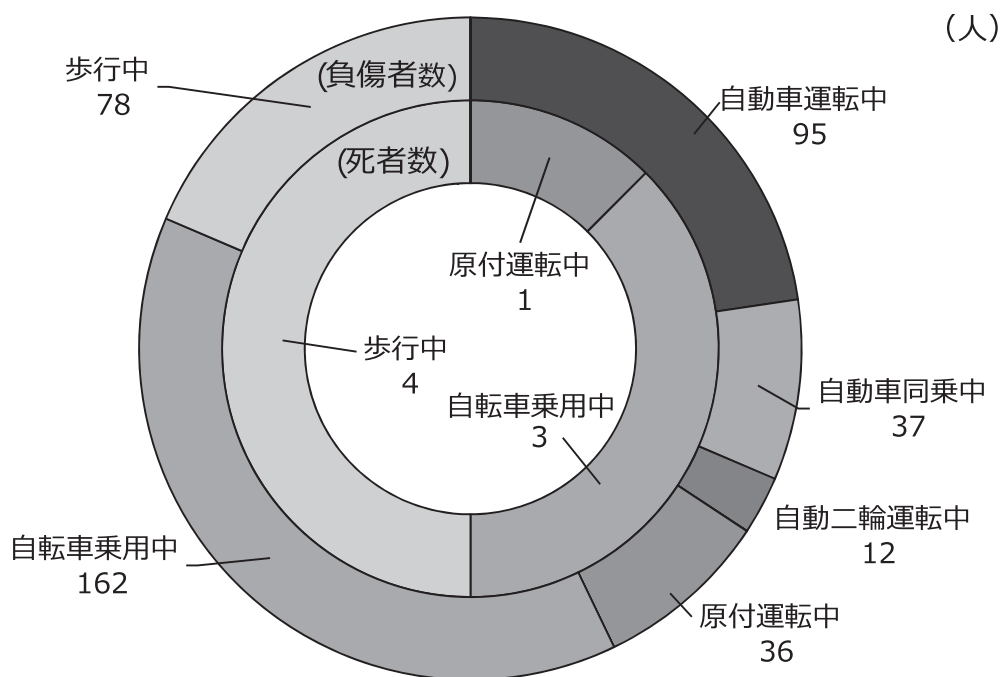
(4) 状 態

状態	区分	死者数 (人)	負傷者数 (人)	計	
					構成率
自動車乗車中	運 転	-	95	95	22.2
	同 乗	-	37	37	8.6
自動車乗車中		-	132	132	30.8
自動二輪乗車中	運 転	-	12	12	2.8
	同 乗	-	-	-	0.0
自動二輪乗車中		-	12	12	2.8
原付乗車中	運 転	1	36	37	8.6
	同 乗	-	-	-	0.0
原付乗車中		1	36	37	8.6
自転車乗用中		3	162	165	38.6
歩 行 中		4	78	82	19.2
そ の 他		-	-	-	0.0
合 計		8	420	428	100.0

注：1 高速道路交通警察隊の管轄する道路を除く
 2 死傷者数は高齢者自身の死傷者数を計上

高
齢
者

2-(4) 高齢者の交通事故（状態別）



(5) 原因

① 歩行中の高齢者の場合（第1当と第2当が高齢者の違反）

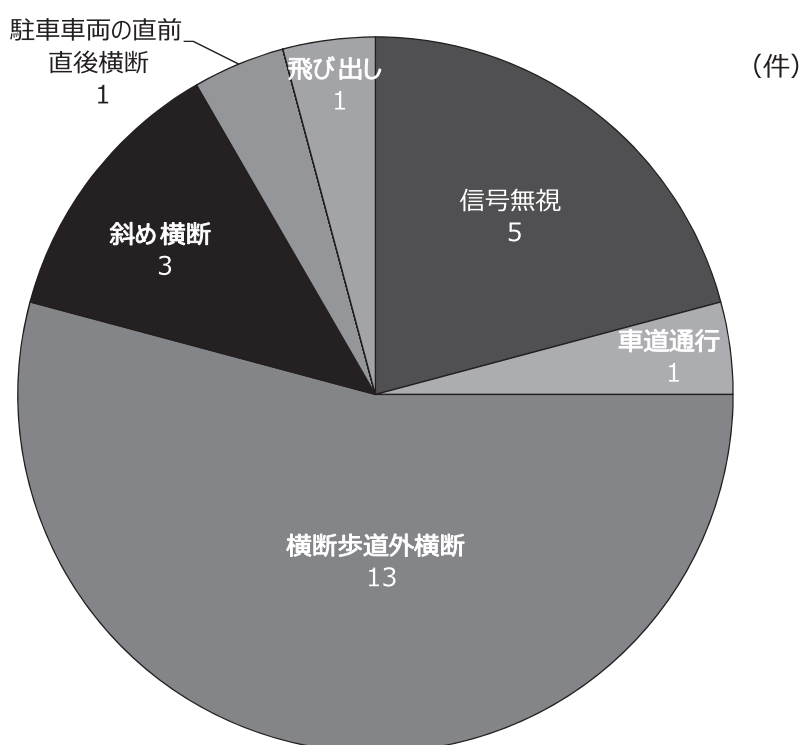
違反	件数	件数 (件)	
		件数	構成率
信号無視	5	5	6.3
車道通行	1	1	1.3
横断歩道外横断	13	13	16.3
斜め横断	3	3	3.8
駐車車両の直前直後横断	1	1	1.3
走行車両の直前直後横断	-	-	0.0
横断禁止場所横断	-	-	0.0
踏切不注意	-	-	0.0
めいてい・はいかい・寝そべり等	-	-	0.0
飛び出し	1	1	1.3
その他	56	56	70.0
合計	80	80	100.0

注：1 高速道路交通警察隊の管轄する道路を除く

：2 第1当と第2当の合計件数を計上

2-(5) 高齢者の交通事故件数（原因別）

（歩行中の高齢者でその他を除く）

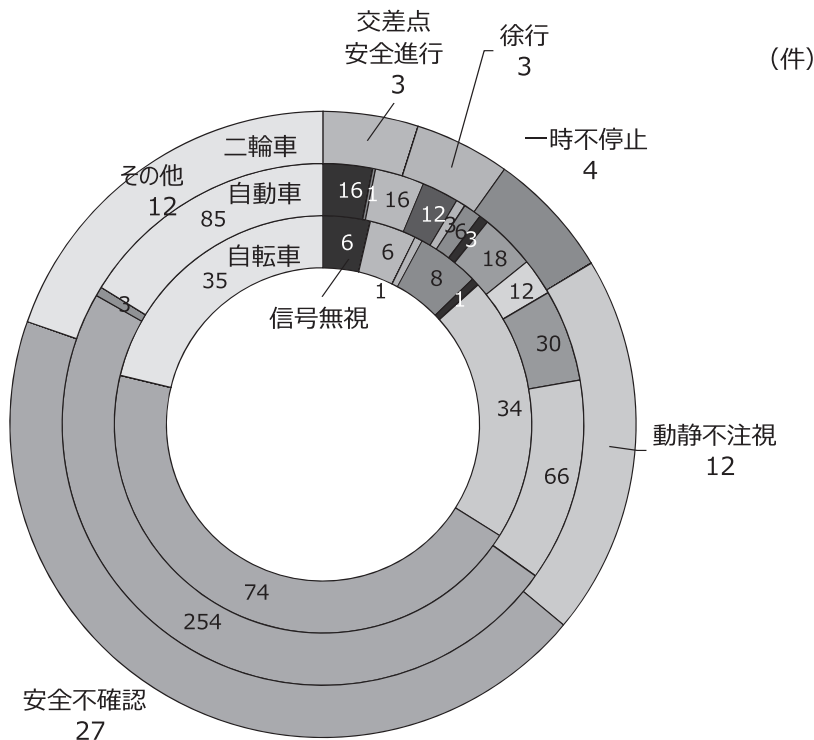


② 運転中の高齢者の場合

当事者		自転車 (件)	自動車 (件)	二輪車 (件)	計
違反	信号無視	6	16	-	22
	進路変更	-	-	-	-
	右折方法等	-	-	-	-
	左折方法等	-	-	-	-
	優先通行妨害等	-	1	-	1
	交差点安全進行	6	16	3	25
	歩行者妨害等	-	12	-	12
	徐行	1	3	3	7
	一時不停止	8	6	4	18
	ハンドル操作不適	1	3	-	4
	ブレーキ操作不適	-	18	-	18
	漫然運転	-	12	-	12
	脇見運転	-	30	-	30
	動静不注視	34	66	12	112
	安全不確認	74	254	27	355
	その他	-	3	-	3
	安全運転義務計	109	386	39	534
	ドア開放不適	-	-	-	-
	その他	35	85	12	132
	合計	165	525	61	751

注：1 高速道路交通警察隊の管轄する道路を除く
 2 第1当と第2当の合計件数を計上

2-(5)高齢者の交通事故（違反別）



③ 運転操作ミスによる事故件数

1) ブレーキとアクセルの踏み違い

年齢帯 区分	65歳未満	65歳以上 75歳未満	75歳以上	高齢者 合計	全年齢の 事故件数
件数 (件)	9	3	3	6	2,400
構成 率(%)	0.4	0.1	0.1	0.3	
死者数 (人)	0	1	1	2	11
構成 率(%)	0.0	9.1	9.1	18.2	
負傷者 数(人)	9	4	3	7	2,799
構成 率(%)	0.3	0.1	0.1	0.3	

2) ブレーキの踏みが弱い、踏み遅れ

年齢帯 区分	65歳未満	65歳以上 75歳未満	75歳以上	高齢者 合計	全年齢の 事故件数
件数 (件)	72	9	3	12	2,400
構成 率(%)	3.0	0.4	0.1	0.5	
死者数 (人)	0	0	0	0	11
構成 率(%)	0.0	0.0	0.0	0.0	
負傷者 数(人)	97	11	5	16	2,799
構成 率(%)	3.5	0.4	0.2	0.6	

3) 急ブレーキをかけた

年齢帯 区分	65歳未満	65歳以上 75歳未満	75歳以上	高齢者 合計	全年齢の 事故件数
件数 (件)	5	0	0	0	2,400
構成 率(%)	0.2	0.0	0.0	0.0	
死者数 (人)	0	0	0	0	11
構成 率(%)	0.0	0.0	0.0	0.0	
負傷者 数(人)	5	0	0	0	2,799
構成 率(%)	0.2	0.0	0.0	0.0	

4) エンジンブレーキを使用しなかった

年齢帯 区分	65歳未満	65歳以上 75歳未満	75歳以上	高齢者 合計	全年齢の 事故件数
件数 (件)	0	0	0	0	2,400
構成 率(%)	0.0	0.0	0.0	0.0	
死者数 (人)	0	0	0	0	11
構成 率(%)	0.0	0.0	0.0	0.0	
負傷者 数(人)	0	0	0	0	2,799
構成 率(%)	0.0	0.0	0.0	0.0	

5) ハンドルの操作不適

年齢帯 区分	65歳未満	65歳以上 75歳未満	75歳以上	高齢者 合計	全年齢の 事故件数
件数 (件)	9	2	1	3	2,400
構成 率(%)	0.4	0.1	0.0	0.1	
死者数 (人)	2	0	0	0	11
構成 率(%)	18.2	0.0	0.0	0.0	
負傷者 数(人)	9	4	1	5	2,799
構成 率(%)	0.3	0.1	0.0	0.2	

6) ギヤの入れ違い

年齢帯 区分	65歳未満	65歳以上 75歳未満	75歳以上	高齢者 合計	全年齢の 事故件数
件数 (件)	0	0	0	0	2,400
構成 率(%)	0.0	0.0	0.0	0.0	
死者数 (人)	0	0	0	0	11
構成 率(%)	0.0	0.0	0.0	0.0	
負傷者 数(人)	0	0	0	0	2,799
構成 率(%)	0.0	0.0	0.0	0.0	

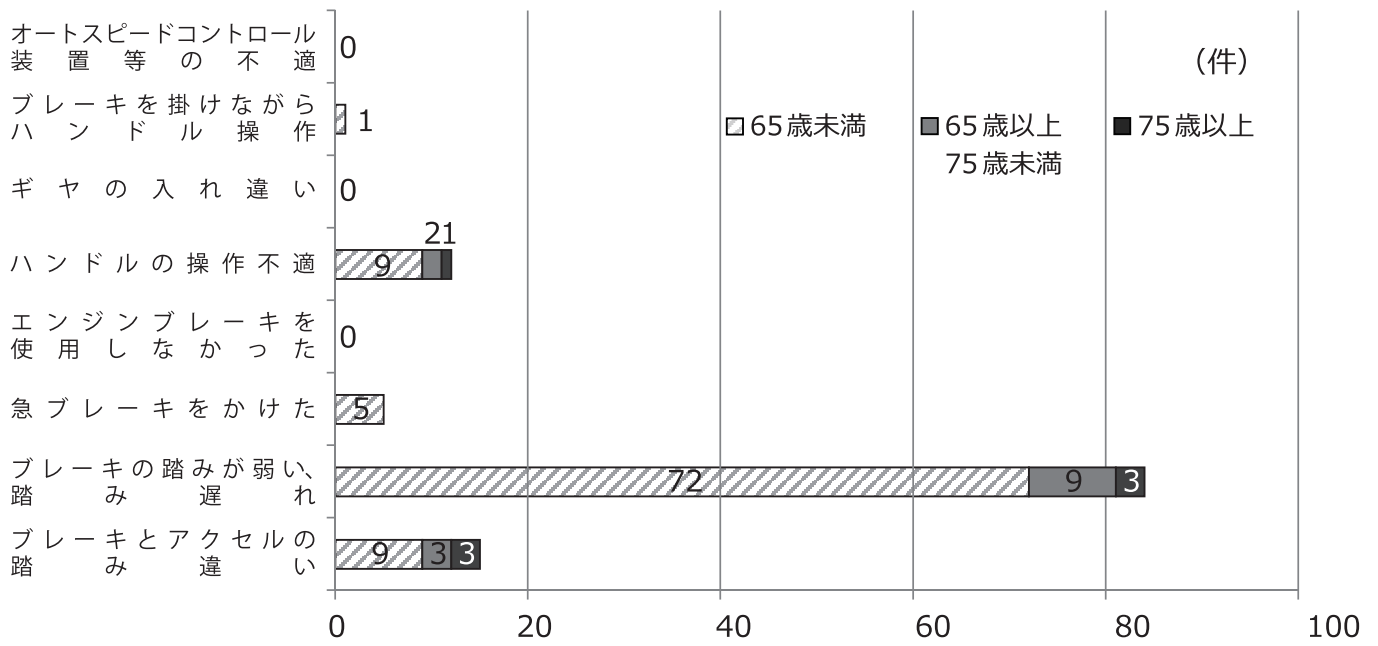
7) ブレーキをかけながらハンドル操作

年齢帯 区分	65歳未満	65歳以上 75歳未満	75歳以上	高齢者 合計	全年齢の 事故件数
件数 (件)	1	0	0	0	2,400
構成 率(%)	0.0	0.0	0.0	0.0	
死者数 (人)	0	0	0	0	11
構成 率(%)	0.0	0.0	0.0	0.0	
負傷者 数(人)	1	0	0	0	2,799
構成 率(%)	0.0	0.0	0.0	0.0	

8) オートスピードコントロール装置等の操作不適

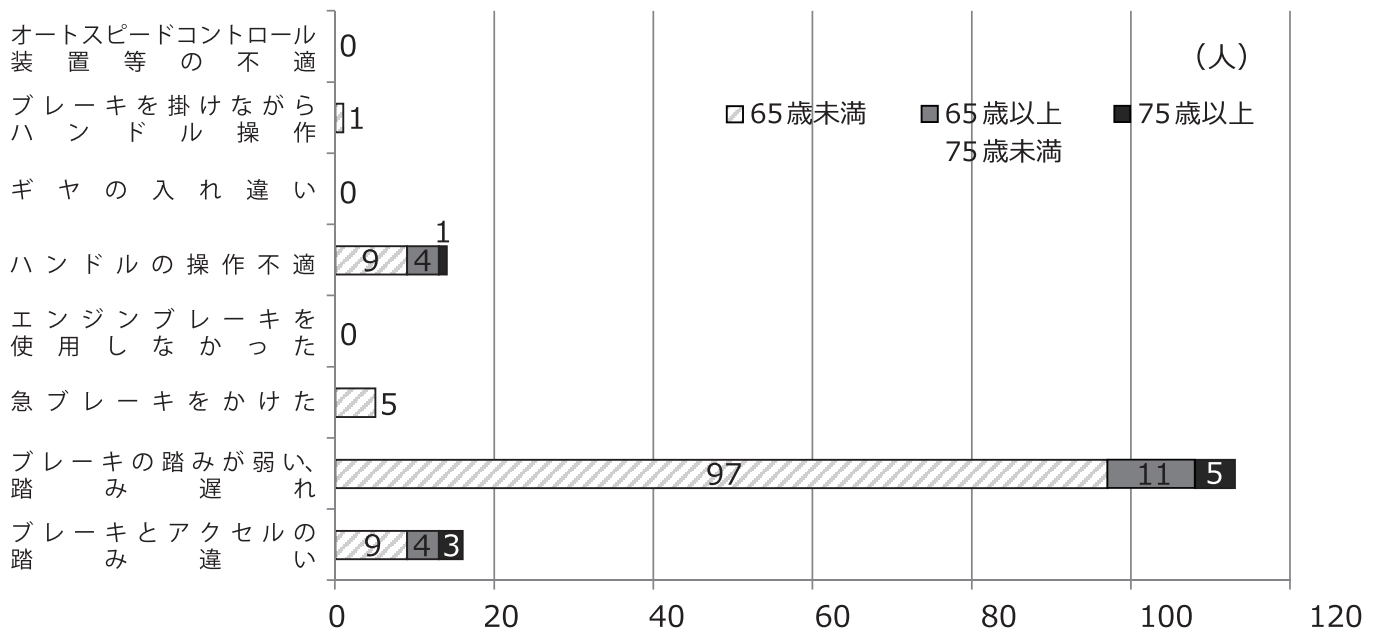
年齢帯 区分	65歳未満	65歳以上 75歳未満	75歳以上	高齢者 合計	全年齢の 事故件数
件数 (件)	0	0	0	0	2,400
構成 率(%)	0.0	0.0	0.0	0.0	
死者数 (人)	0	0	0	0	11
構成 率(%)	0.0	0.0	0.0	0.0	
負傷者 数(人)	0	0	0	0	2,799
構成 率(%)	0.0	0.0	0.0	0.0	

2-(5)-③ 運転操作ミスによる交通事故件数（年齢層別）



高齢者

2-(5)-③ 運転操作ミスによる交通事故負傷者数（年齢層別）



(6) 自宅からの距離

① 歩行者

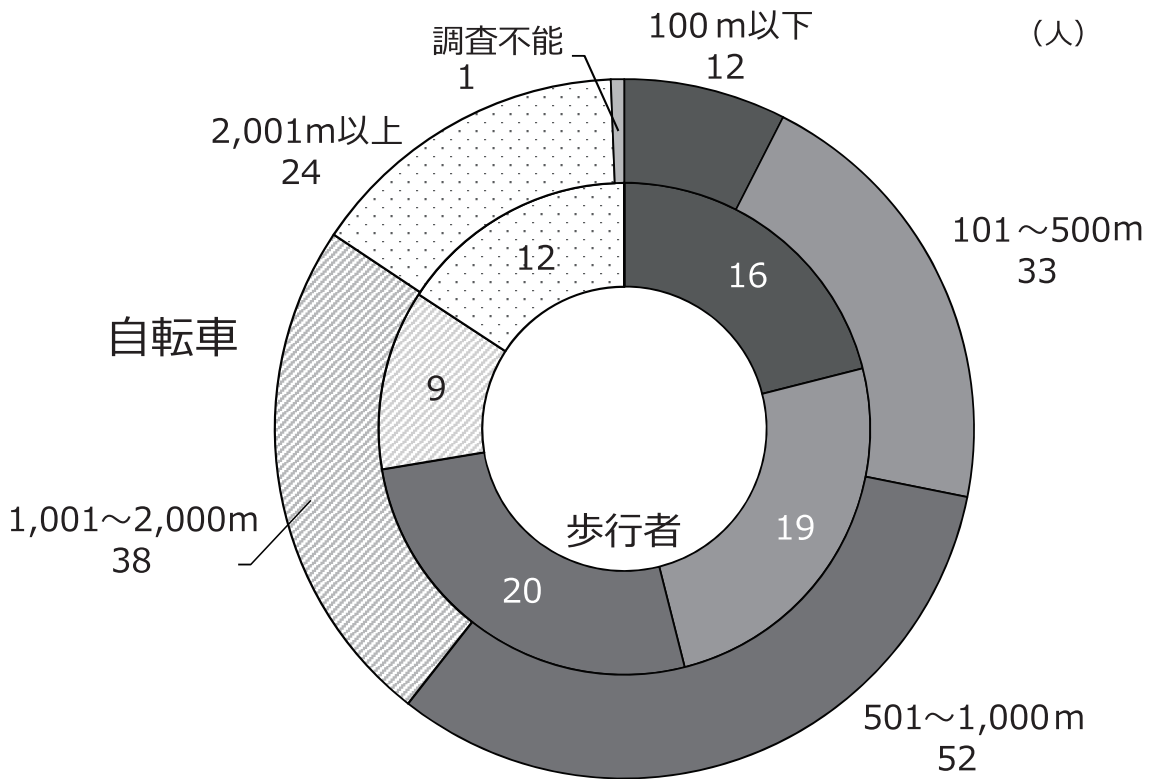
距離	年	令和2年		
		死者数 (人)	負傷者数 (人)	合計 (人)
100m 以下	100m 以下	1	16	17
	101~500m	1	19	20
	501~1,000m	0	20	20
1,000m 以下		2	55	57
1,001~2,000m		1	9	10
2,001m 以上		1	12	13
調査不能		0	0	0
合計		4	76	80

② 自転車

距離	年	令和2年		
		死者数 (人)	負傷者数 (人)	合計 (人)
100m 以下	100m 以下	0	12	12
	101~500m	1	33	34
	501~1,000m	0	52	52
1,000m 以下		1	97	98
1,001~2,000m		0	38	38
2,001m 以上		1	24	25
調査不能		0	1	1
合計		2	160	162

注：1 高速道路交通警察隊の管轄する道路を除く ； 2 死傷者数は第1当と第2当の合計件数を計上

2-(6) 自宅から事故現場までの距離別負傷者数（高齢者）



(7) 通行目的

① 歩行者

年 目的	令和2年		
	死者数 (人)	負傷者数 (人)	合計 (人)
散 歩	1	9	10
買 い 物	1	18	19
訪 問	1	5	6
通 院	1	2	3
目的なし(徘徊)	0	0	0
通 勤・通 学	0	3	3
そ の 他	0	39	39
合 計	4	76	80

② 自転車

年 目的	令和2年		
	死者数 (人)	負傷者数 (人)	合計 (人)
散 歩	0	5	5
買 い 物	0	42	42
訪 問	0	9	9
通 院	1	4	5
目的なし(徘徊)	0	0	0
通 勤・通 学	0	9	9
そ の 他	1	91	92
合 計	2	160	162

注：1 高速道路交通警察隊の管轄する道路を除く；2 死傷者数は第1当と第2当の合計件数を計上

(8) 免許の有無別

① 歩行者

年 目的	令和2年		
	死者数 (人)	負傷者数 (人)	合計 (人)
あ り	1	11	12
な し	3	65	68
合 計	4	76	80

② 自転車

年 目的	令和2年		
	死者数 (人)	負傷者数 (人)	合計 (人)
あ り	0	21	21
な し	2	139	141
合 計	2	160	162

注：1 高速道路交通警察隊の管轄する道路を除く；2 死傷者数は第1当と第2当の合計件数を計上

(9) 歩行者の反射材有無別

年 目的	令和2年		
	死者数 (人)	負傷者数 (人)	合計 (人)
あ り	1	0	1
な し	3	76	79
合 計	4	76	80

(10) 自転車のライト点灯有無別

年 目的	令和2年		
	死者数 (人)	負傷者数 (人)	合計 (人)
あ り	0	13	13
な し	2	147	149
合 計	2	160	162

注：1 高速道路交通警察隊の管轄する道路を除く；2 死傷者数は第1当と第2当の合計件数を計上

【高齢運転者による事故の実態】

(1) 概況

年	区分	件数 (件)	死者数 (人)	負傷者数 (人)
令和2年		447	2	521
令和元年		574	2	669
	増減	-127	0	-148
	増減率(%)	-22.1	0.0	-22.1

第1当原付以上 事故に占める割合(%)	19.5	25	19.4
------------------------	------	----	------

注：1 高速道路交通警察隊の管轄する道路を除く

：2 件数は高齢者が原付以上（自動車、自動二輪、原付）運転中で第1当となった事故件数、
死傷者数はその事故により生じた全死傷者数を計上

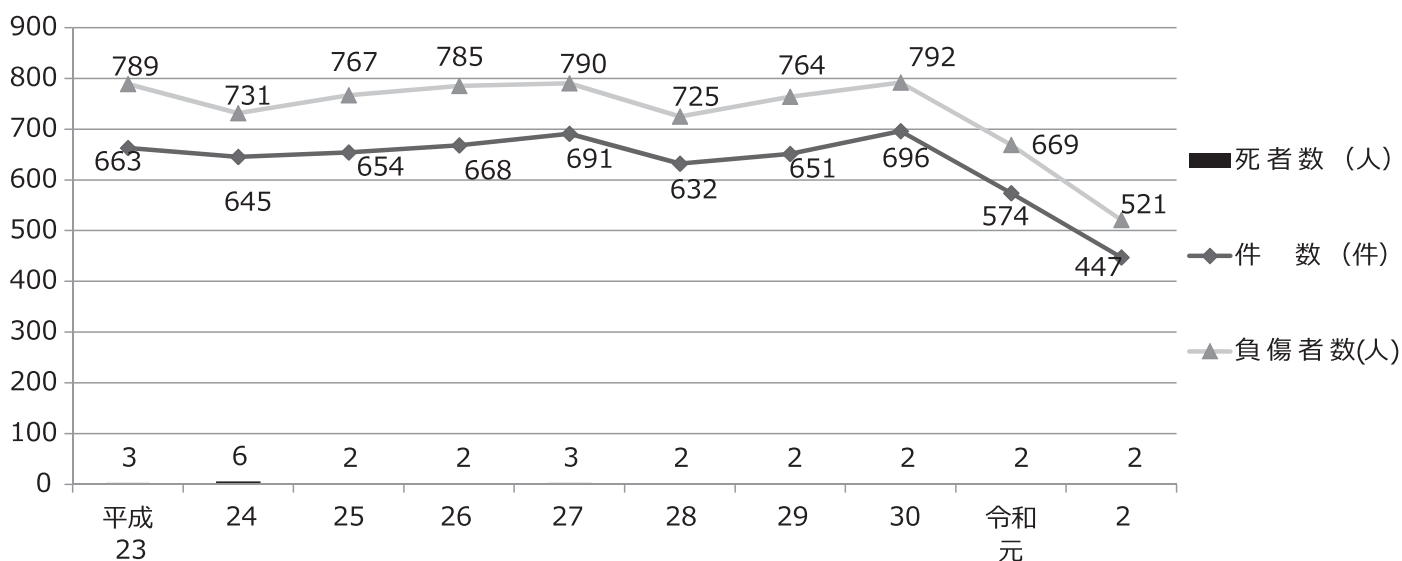
< 経年推移 >

区分	年	平成 23	24	25	26	27	28	29	30	令和 元	2
件数(件)		663	645	654	668	691	632	651	696	574	447
	指数	100	97	98	100	104	95	98	104	86	67
死者数(人)		3	6	2	2	3	2	2	2	2	2
	指数	100	200	66	66	100	66	66	66	66	66
負傷者数(人)		789	731	767	785	790	725	764	792	669	521
	指数	100	92	97	99	100	91	96	100	84	66

注：1 高速道路交通警察隊の管轄する道路を除く

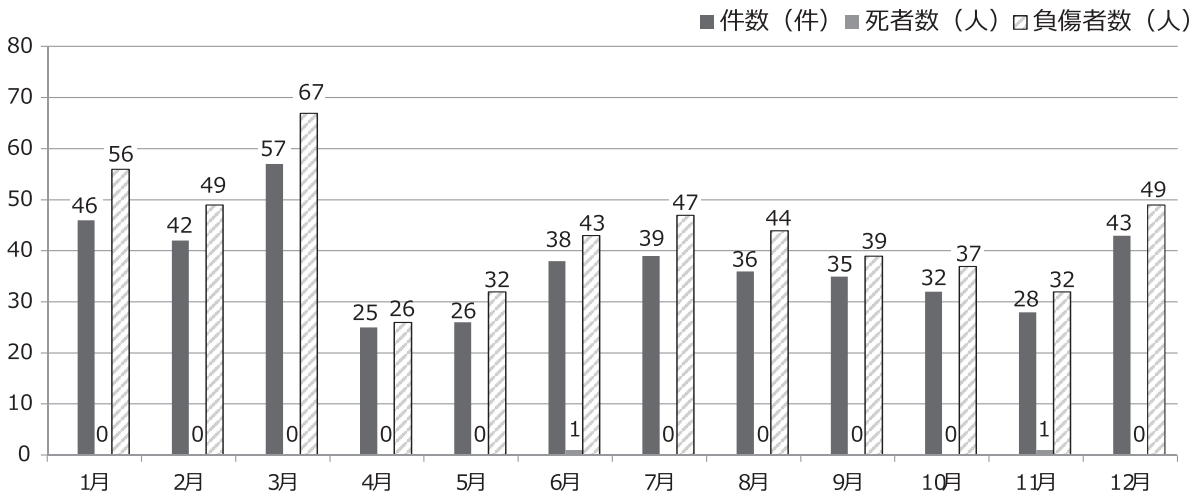
：2 件数は高齢者が原付以上（自動車、自動二輪、原付）運転中で第1当となった事故件数、
死傷者数はその事故により生じた全死傷者数を計上

1. 高齢運転者による事故の実態（経年）

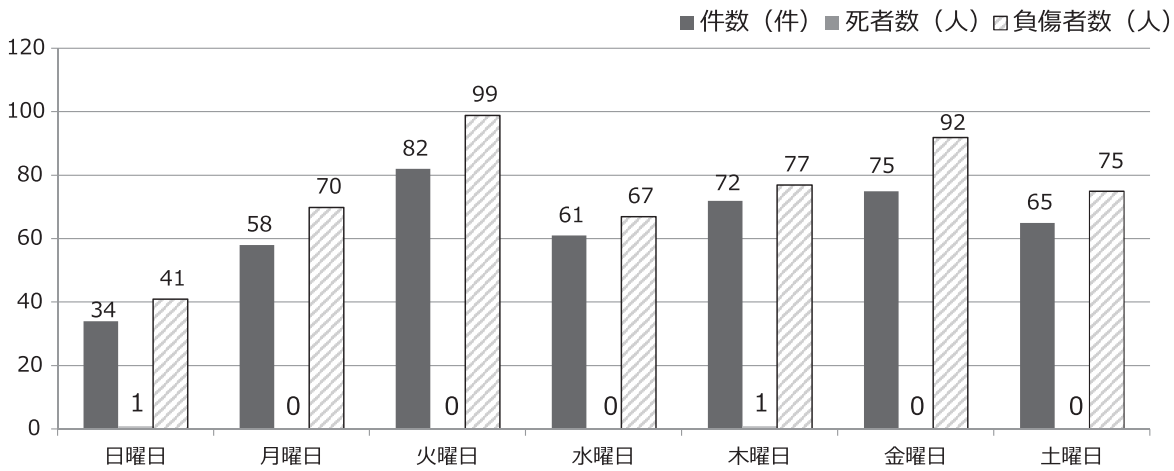


(2) 月別・曜日別・時間帯別

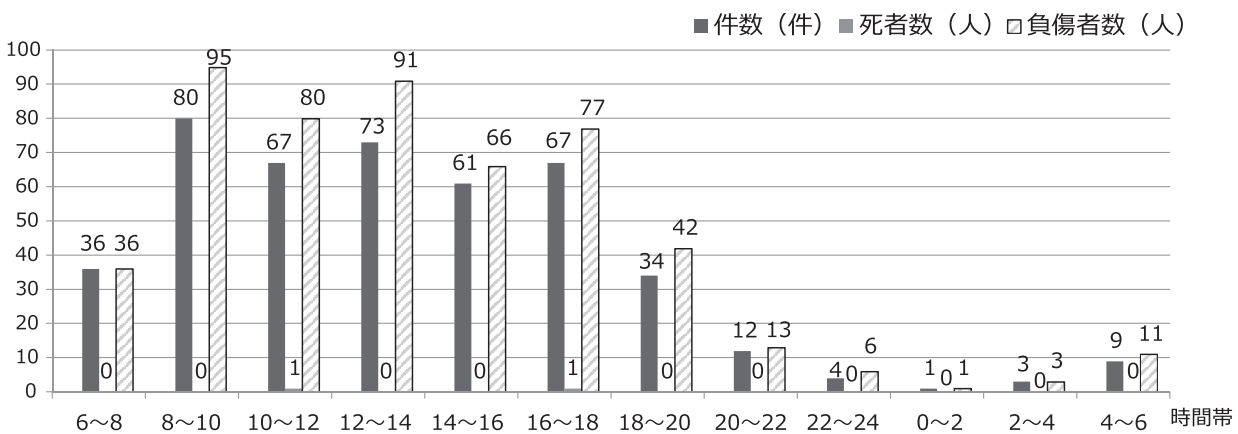
2-(2)-① 高齢運転者による事故の実態（月別）



2-(2)-② 高齢運転者による事故の実態（曜日別）



2-(2)-③ 高齢運転者による事故の実態（時間帯別）

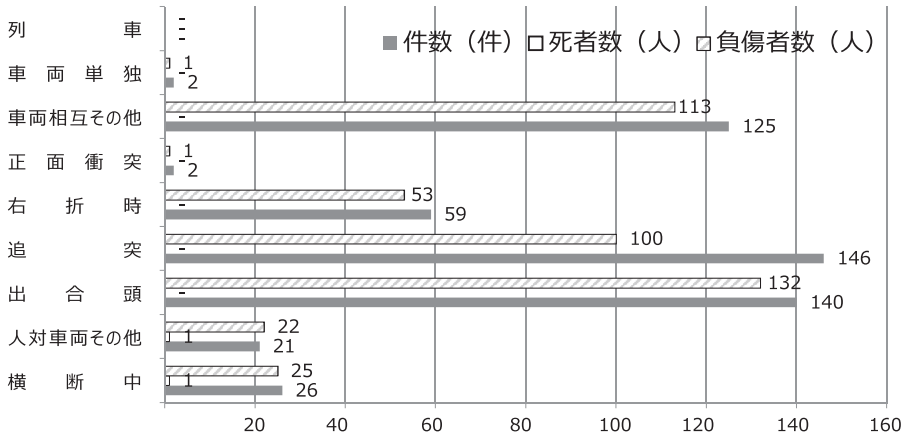


注：1 高速道路交通警察隊の管轄する道路を除く

：2 件数は高齢者が原付以上（自動車、自動二輪、原付）運転中で第1当となった事故件数、死傷者数はその事故により生じた全死傷者数を計上

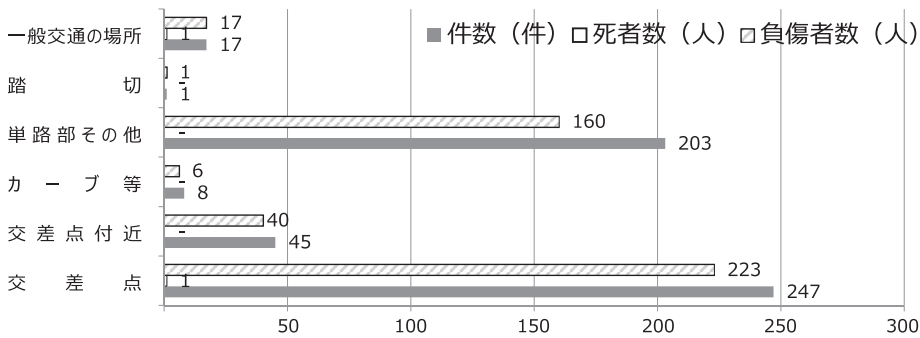
(3) 類型

2-(3) 高齢運転者による事故の実態（類型別）



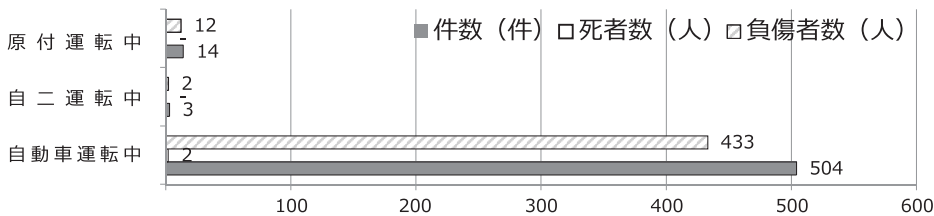
(4) 場所（道路形状）

2-(4) 高齢運転者による事故の実態（場所別）



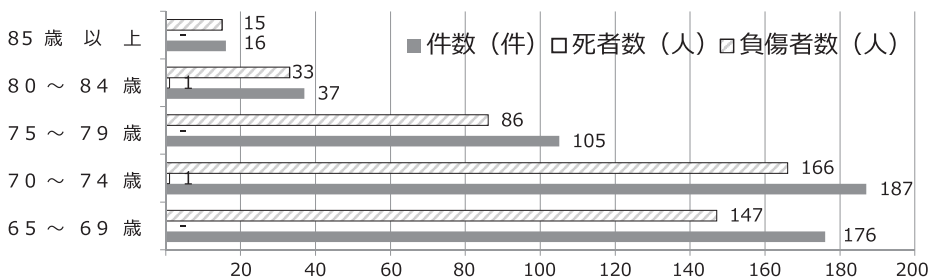
(5) 状態

2-(5) 高齢運転者による事故の実態（状態別）



(6) 年齢

2-(6) 高齢運転者による事故の実態（年齢別）



注：1 高速道路交通警察隊の管轄する道路を除く

：2 件数は高齢者が原付以上（自動車、自動二輪、原付）運転中で第1当となった事故件数、死傷者数はその事故により生じた全死傷者数を計上

3.子どもの事故

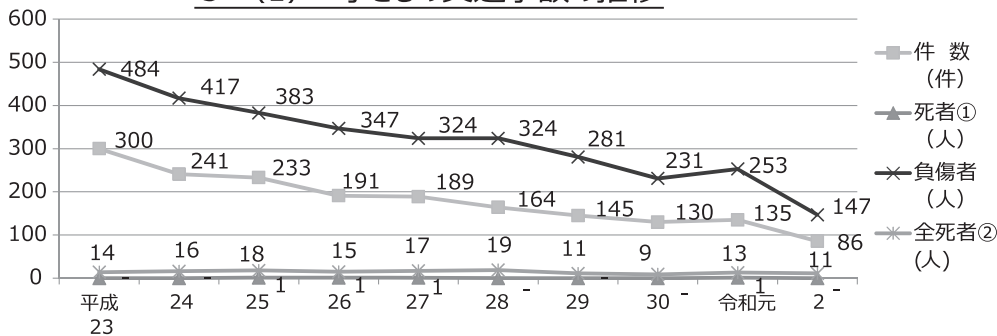
(1) 子ども（15歳以下で、かつ、中学生以下）の交通事故の推移

区分	年別	平成23	24	25	26	27	28	29	30	令和元	2
件数(件)		300	241	233	191	189	164	145	130	135	86
死者①(人)		-	-	1	1	1	-	-	-	1	-
負傷者(人)		484	417	383	347	324	324	281	231	253	147
全死者②(人)		14	16	18	15	17	19	11	9	13	11
全死者に占める高齢者の割合 ①/②×100(%)		0.0	0.0	5.6	6.7	5.9	0.0	0.0	0.0	7.7	0.0

注：1 高速道路交通警察隊の管轄する道路を除く

：2 件数は子どもが関連した（第1当又は第2当）事故件数、死傷者数は子ども自身の死傷者数を計上

3- (1) 子どもの交通事故の推移

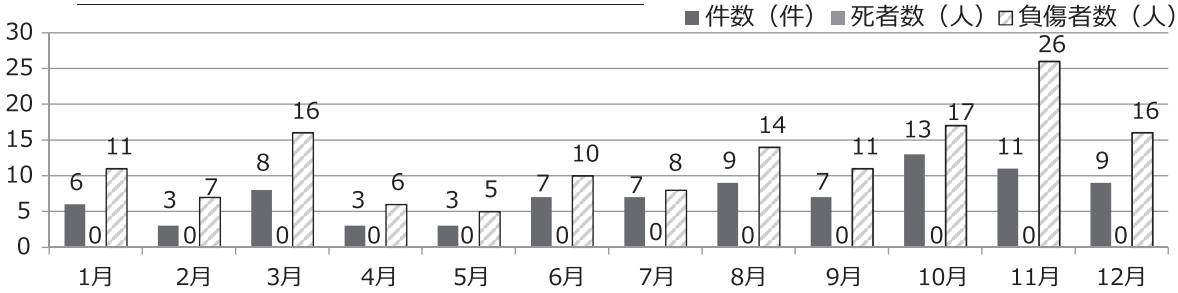


(2) 行政区別

区分	年別	令和2年	令和元年	前年比較 増減
堺区	件数(件)	10	24	-14
	死者数(人)	0	1	-1
	負傷者数(人)	19	45	-26
中区	件数(件)	16	26	-10
	死者数(人)	0	0	±0
	負傷者数(人)	30	49	-19
東区	件数(件)	12	13	-1
	死者数(人)	0	0	±0
	負傷者数(人)	16	14	+2
西区	件数(件)	14	21	-7
	死者数(人)	0	0	±0
	負傷者数(人)	21	41	-20
南区	件数(件)	9	9	±0
	死者数(人)	0	0	±0
	負傷者数(人)	20	32	-12
北区	件数(件)	15	35	-20
	死者数(人)	0	0	±0
	負傷者数(人)	24	58	-34
美原区	件数(件)	10	7	+3
	死者数(人)	0	0	±0
	負傷者数(人)	17	14	+3

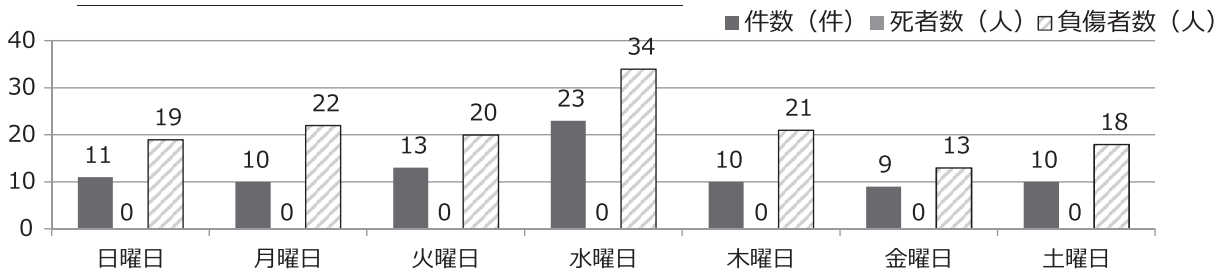
(3) 月別・曜日別・時間帯別

3-(3)-① 子どもの交通事故の推移（月別）



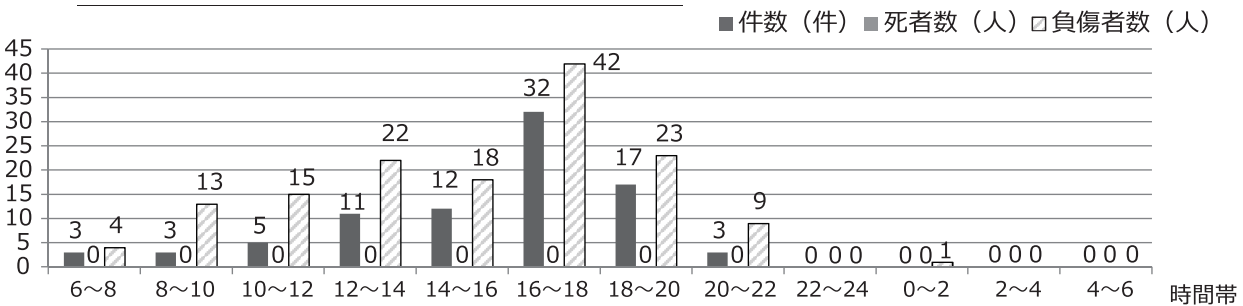
注：1 高速道路交通警察隊の管轄する道路を除く
 2 件数は子どもが関連した（第1当又は第2当）事故件数、死傷者数は子ども自身の死傷者数を計上

3-(3)-② 子どもの交通事故の推移（曜日別）



注：1 高速道路交通警察隊の管轄する道路を除く
 2 件数は子どもが関連した（第1当又は第2当）事故件数、死傷者数は子ども自身の死傷者数を計上

3-(3)-③ 子どもの交通事故の推移（時間帯別）



注：1 高速道路交通警察隊の管轄する道路を除く
 2 件数は子どもが関連した（第1当又は第2当）事故件数、死傷者数は子ども自身の死傷者数を計上

(4) 学齢別・状態別

状態	学齢	総数		幼児		小学生		中学生	
		死者 (人)	負傷者 (人)	死者 (人)	負傷者 (人)	死者 (人)	負傷者 (人)	死者 (人)	負傷者 (人)
歩 行 中	歩 行 中	-	19	-	3	-	13	-	3
	運 転	-	62	-	2	-	39	-	21
	同 乗	-	10	-	10	-	-	-	-
自 転 車 乗 車 中	自 転 車 乗 車 中	-	72	-	12	-	39	-	21
	運 転	-	-	-	-	-	-	-	-
	同 乗	-	-	-	-	-	-	-	-
原 付 乗 車 中	原 付 乗 車 中	-	-	-	-	-	-	-	-
	運 転	-	-	-	-	-	-	-	-
	同 乗	-	-	-	-	-	-	-	-
自 動 二 輪 乗 車 中	自 動 二 輪 乗 車 中	-	-	-	-	-	-	-	-
	運 転	-	-	-	-	-	-	-	-
	同 乗	-	-	-	-	-	-	-	-
自 動 車 乗 車 中	自 動 車 乗 車 中	-	56	-	24	-	21	-	11
	運 転	-	-	-	-	-	-	-	-
	同 乗	-	-	-	-	-	-	-	-
そ の 他	そ の 他	-	-	-	-	-	-	-	-
	運 転	-	-	-	-	-	-	-	-
	同 乗	-	-	-	-	-	-	-	-
合 計	-	147	-	39	-	73	-	35	

注：1 高速道路交通警察隊の管轄する道路を除く
 2 死傷者数は子ども自身の死傷者数を計上

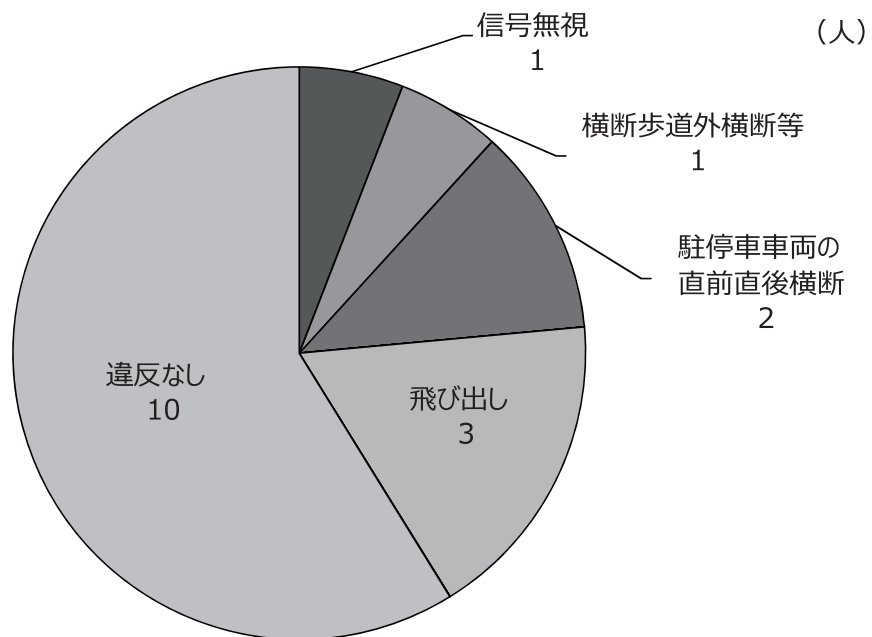
(5) 子ども側の原因

① 歩行中の学齢別・原因別

学 齢 違 反	合 計		幼 児		小 学 生		中 学 生	
	死 者 (人)	負 傷 者 (人)	死 者 (人)	負 傷 者 (人)	死 者 (人)	負 傷 者 (人)	死 者 (人)	負 傷 者 (人)
信 号 無 視	-	1	-	-	-	-	-	1
横断歩道外横断等	-	1	-	-	-	1	-	-
駐停車車両の直前直後横断	-	2	-	-	-	2	-	-
走行車両の直前直後横断	-	-	-	-	-	-	-	-
路 上 遊 戯	-	-	-	-	-	-	-	-
飛 び 出 し	-	3	-	-	-	3	-	-
そ の 他	-	-	-	-	-	-	-	-
違 反 な し	-	10	-	2	-	6	-	2
合 計	-	17	-	2	-	12	-	3

注：1 高速道路交通警察隊の管轄する道路を除く
 2 死傷者数は第1当と第2当の合計人数を計上

3-(5)-① 歩行中の子どもの交通事故による負傷者数（違反別）

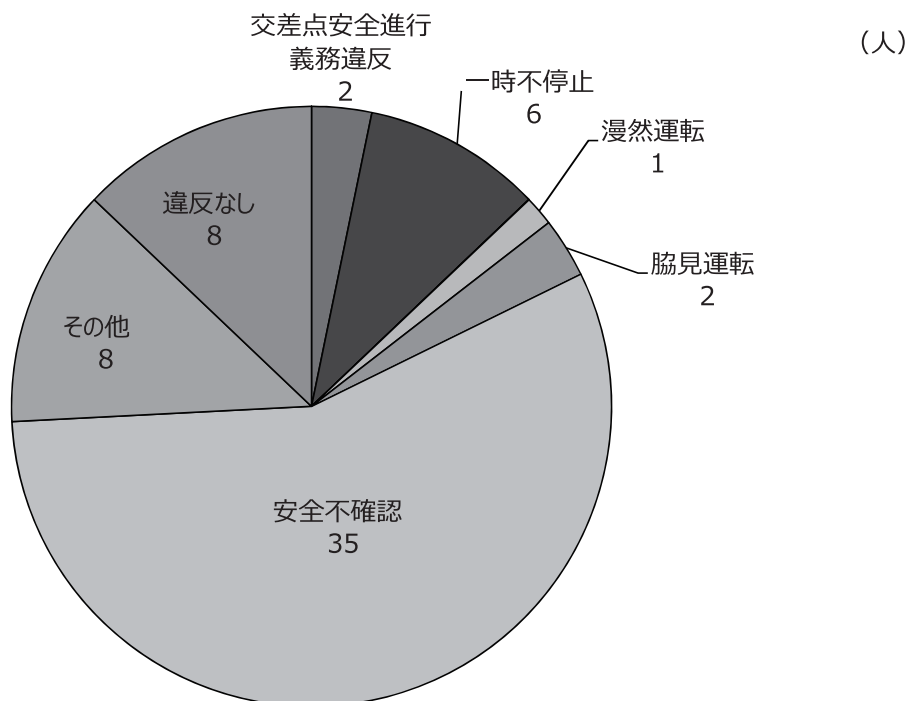


② 自転車乗用中の学齢別・原因別

違 反	学 齢	合 計		幼 児		小 学 生		中 学 生	
		死 者 (人)	負 傷 者 (人)	死 者 (人)	負 傷 者 (人)	死 者 (人)	負 傷 者 (人)	死 者 (人)	負 傷 者 (人)
信 号 無 視		-	-	-	-	-	-	-	-
右 折		-	-	-	-	-	-	-	-
交 差 点 安 全 進 行 義 務 違 反		-	2	-	-	-	2	-	-
一 時 不 停 止		-	6	-	-	-	4	-	2
運 転 操 作 不 適		-	-	-	-	-	-	-	-
漫 然 運 転		-	1	-	-	-	1	-	-
脇 見 運 転		-	2	-	-	-	1	-	1
安 全 不 確 認		-	35	-	2	-	20	-	13
そ の 他		-	8	-	-	-	5	-	3
違 反 な し		-	8	-	-	-	6	-	2
合 計		-	62	-	2	-	39	-	21

注：1 高速道路交通警察隊の管轄する道路を除く
 2 死傷者数は第1当と第2当の合計人数を計上

3-(5)-② 自転車乗車中の子どもの交通事故による負傷者数（違反別）



(6) 登下校（園）時及び自宅から事故現場までの距離

① 登下校（園）時

区分	登下校 合計	登 校 中						下 校 中					
		園 児	小 学 生		中 学 生	園 児	小 学 生		中 学 生				
			低 学 年	高 学 年			低 学 年	高 学 年					
死 者 数 （ 人 ）	-	-	-	-	-	-	-	-	-	-	-	-	-
負 傷 者 数 （ 人 ）	8	3	-	3	2	1	-	5	-	2	1	1	3

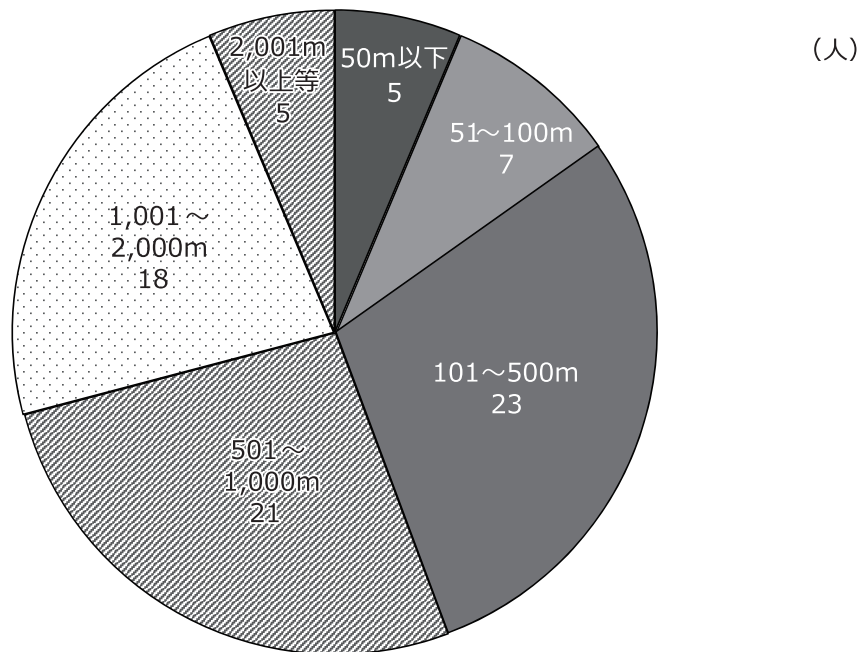
注：1 高速道路交通警察隊の管轄する道路を除く
 2 死傷者数は第1当と第2当の合計人数を計上

② 自宅から事故現場までの距離

区分	距離 合計	500m 以下			501~ 1,000m	1,001 ~ 2,000m	2,001m 以上等
		50m以下	51~100m	101~500m			
死 者 数 （ 人 ）	-	-	-	-	-	-	-
負 傷 者 数 （ 人 ）	79	35	5	7	23	21	18

注：1 高速道路交通警察隊の管轄する道路を除く
 2 死傷者数は子どもが歩行中及び自転車乗用中のときの第1当と第2当の合計人数を計上

3-(6)-② 自宅から事故現場までの距離別負傷者数（子ども）



4. 高校生の事故

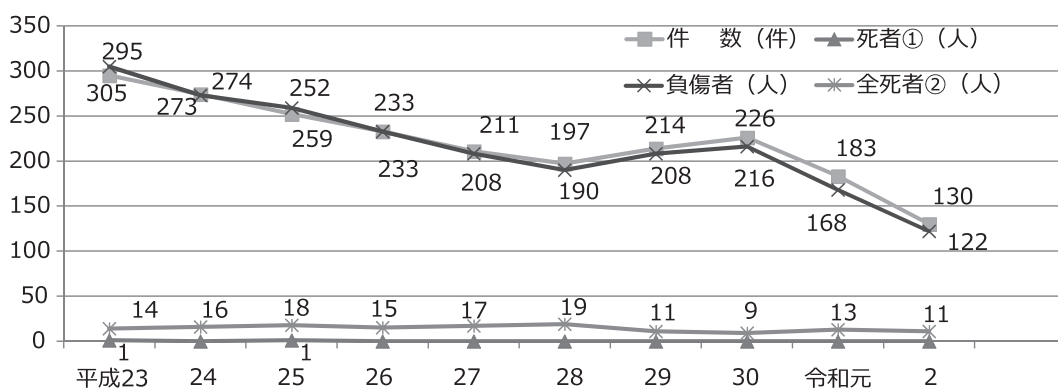
(1) 高校生の交通事故の推移

区分	年別	平成23	24	25	26	27	28	29	30	令和元	2
件数(件)		295	274	252	233	211	197	214	226	183	130
死者①(人)		1	-	1	-	-	-	-	-	-	-
負傷者(人)		305	273	259	233	208	190	208	216	168	122
全死者②(人)		14	16	18	15	17	19	11	9	13	11
全死者に占める高齢者の割合 ①/②×100(%)		7.1	0.0	5.6	0.0	0.0	0.0	0.0	0.0	0.0	0.0

注：1 高速道路交通警察隊の管轄する道路を除く

：2 件数は高校生が関連した(第1当又は第2当)事故件数、死傷者数は高校生自身の死傷者数を計上

4-(1) 高校生の交通事故の推移(経年)



(2) 行政区別

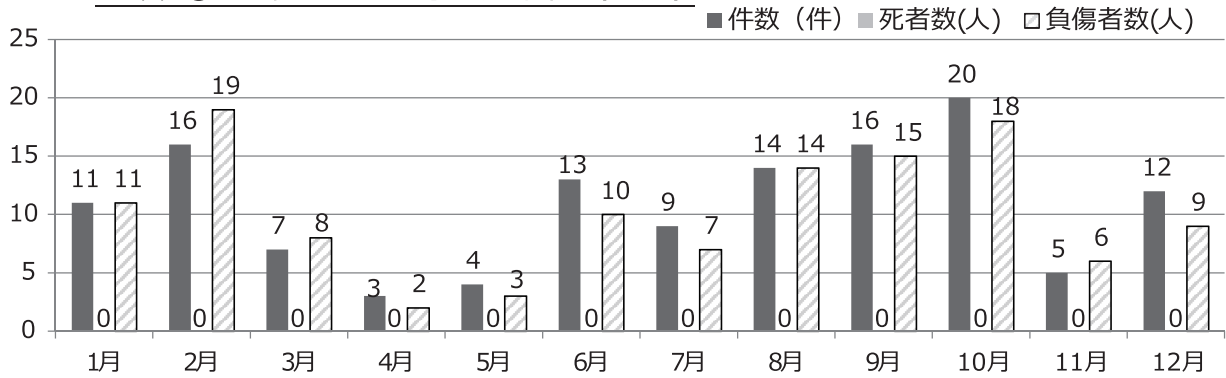
区分	年別	令和2年	令和元年	前年比較 増減
堺区	件数(件)	20	25	-5
	死者数(人)	0	0	±0
	負傷者数(人)	21	23	-2
中区	件数(件)	20	32	-12
	死者数(人)	0	0	±0
	負傷者数(人)	20	27	-7
東区	件数(件)	11	18	-7
	死者数(人)	0	0	±0
	負傷者数(人)	11	18	-7
西区	件数(件)	25	30	-5
	死者数(人)	0	0	±0
	負傷者数(人)	24	21	+3
南区	件数(件)	21	33	-12
	死者数(人)	0	0	±0
	負傷者数(人)	21	33	-12
北区	件数(件)	21	25	-4
	死者数(人)	0	0	±0
	負傷者数(人)	15	27	-12
美原区	件数(件)	12	20	-8
	死者数(人)	0	0	±0
	負傷者数(人)	10	19	-9

注：1 高速道路交通警察隊の管轄する道路を除く

：2 件数は高校生が関連した(第1当又は第2当)事故件数、死傷者数は高校生自身の死傷者数を計上

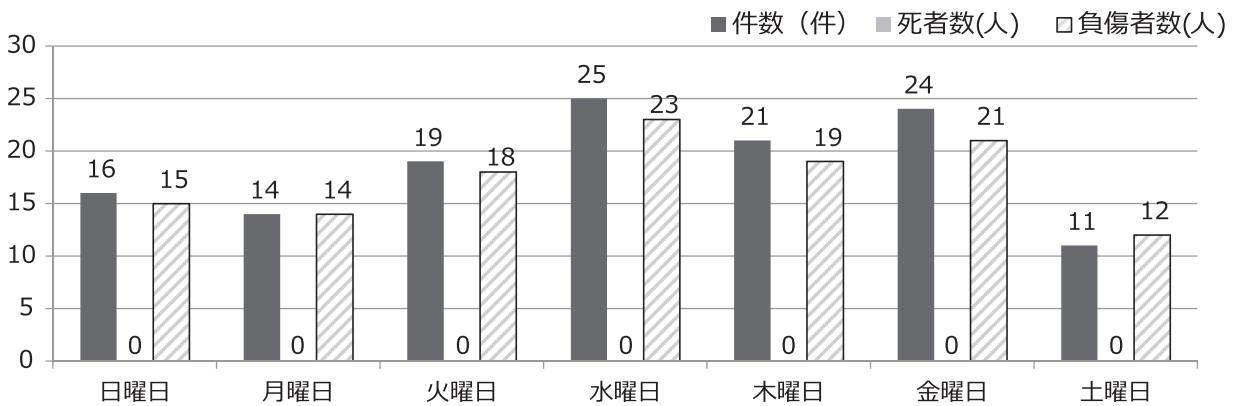
(3) 月別・曜日別・時間帯別

4-(3)-① 高校生の交通事故の推移（月別）



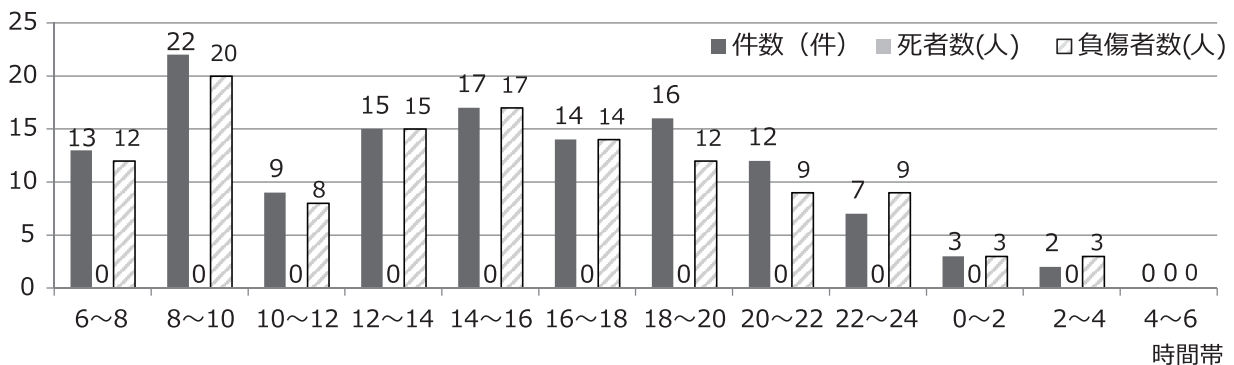
注：1 高速道路交通警察隊の管轄する道路を除く
 2 件数は高校生が関連した（第1当又は第2当）事故件数、傷者数は高校生自身の死傷者数を計上

4-(3)-② 高校生の交通事故の推移（曜日別）



注：1 高速道路交通警察隊の管轄する道路を除く
 2 件数は高校生が関連した（第1当又は第2当）事故件数、傷者数は高校生自身の死傷者数を計上

4-(3)-③ 高校生の交通事故の推移（時間帯別）



注：1 高速道路交通警察隊の管轄する道路を除く
 2 件数は高校生が関連した（第1当又は第2当）事故件数、傷者数は高校生自身の死傷者数を計上

(4) 学齢別・状態別

状態	学齢	総数		15歳		16歳		17歳		18歳		19歳以上	
		死者 (人)	負傷者 (人)	死者 (人)	負傷者 (人)	死者 (人)	負傷者 (人)	死者 (人)	負傷者 (人)	死者 (人)	負傷者 (人)	死者 (人)	負傷者 (人)
歩 行 中		-	2	-	-	-	-	-	-	-	2	-	-
運 転		-	79	-	18	-	25	-	27	-	9	-	-
	同 乗	-	1	-	1	-	-	-	-	-	-	-	-
自 転 車 乗 用 中		-	80	-	19	-	25	-	27	-	9	-	-
運 転		-	19	-	1	-	9	-	7	-	2	-	-
	同 乗	-	1	-	-	-	-	-	-	-	1	-	-
原 付 乗 用 中		-	20	-	1	-	9	-	7	-	3	-	-
運 転		-	12	-	-	-	2	-	6	-	4	-	-
	同 乗	-	1	-	-	-	-	-	1	-	-	-	-
自 動 二 輪 乗 車		-	13	-	-	-	2	-	7	-	4	-	-
自 動 車 乗 車 中		-	7	-	1	-	1	-	2	-	3	-	-
そ の 他		-	-	-	-	-	-	-	-	-	-	-	-
合 計		-	122		21	-	37	-	43	-	21	-	-

注：1 高速道路交通警察隊の管轄する道路を除く
 2 死傷者数は高校生自身の死傷者数を計上

(5) 当事者（第1当事者・第2当事者は巻頭の「用語の意味」参照）

区分	学齢	総数	15歳	16歳	17歳	18歳	19歳以上
第1当事者(人)		25	2	9	8	5	1
第2当事者(人)		105	19	32	38	16	0
合 計		130	21	41	46	21	1
前 年 比		-53	-16	-15	-11	-9	-2
構 成 率 (%)		100.0%	16.2%	31.5%	35.4%	16.2%	0.8%

注：1 高速道路交通警察隊の管轄する道路を除く
 2 高校生が第1当、第2当となった人数を計上

(6) 原因（車両運転中）

違反	区分	第1当事者		第2当事者		合計	
		(件)	構成率(%)	(件)	構成率(%)	(件)	構成率(%)
合 計		24	100.0	104	100.0	128	100.0
信 号 無 視		4	16.7	2	1.9	6	4.7
最 高 速 度		-	0.0	-	0.0	-	0.0
追 越 し 方 法 等		-	0.0	-	0.0	-	0.0
右 折 方 法 等		1	4.2	1	1.0	2	1.6
左 折 方 法 等		-	0.0	-	0.0	-	0.0
優 先 通 行 妨 害		-	0.0	-	0.0	-	0.0
交 差 点 安 全 進 行 義 務		-	0.0	4	3.8	4	3.1
歩 行 者 妨 害		-	0.0	-	0.0	-	0.0
徐 行		-	0.0	1	1.0	1	0.8
一 時 不 停 止		2	8.3	7	6.7	9	7.0
運 転 操 作 不 適		1	4.2	-	0.0	1	0.8
前 方 不 注 意		3	12.5	-	0.0	3	2.3
動 静 不 注 視		5	20.8	21	20.2	26	20.3
安 全 不 確 認		8	33.3	40	38.5	48	37.5
そ の 他		-	0.0	1	1.0	1	0.8
違 反 な し		-	0.0	27	26.0	27	21.1

注：1 高速道路交通警察隊の管轄する道路を除く
 2 件数は自転車以上運転者の違反を計上

無 免 許		2	8.3	2	1.9	4	3.1
-------	--	---	-----	---	-----	---	-----

注：1 高速道路交通警察隊の管轄する道路を除く
 2 件数は原付以上運転者の違反を計上

5.歩行者の事故

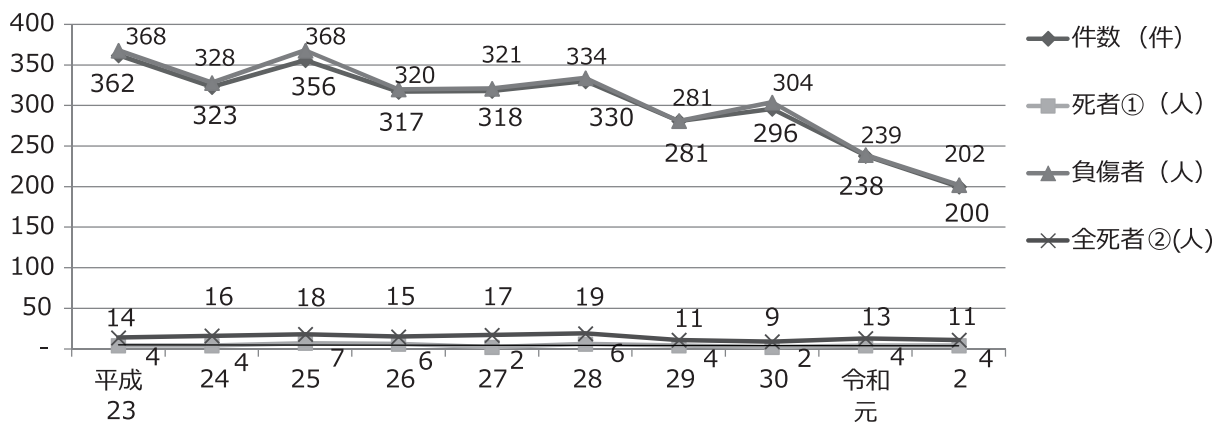
(1) 歩行者の交通事故の推移

区分	年別	平成23	24	25	26	27	28	29	30	令和元	2
件数(件)		362	323	356	317	318	330	281	296	238	200
死者①(人)		4	4	7	6	2	6	4	2	4	4
負傷者(人)		368	328	368	320	321	334	281	304	239	202
全死者②(人)		14	16	18	15	17	19	11	9	13	11
全死者に占める高齢者の割合 ①/②×100(%)		28.6	25.0	38.9	40.0	11.8	31.6	36.4	22.2	30.8	36.4

注：1 高速道路交通警察隊の管轄する道路を除く

：2 件数は歩行者が関連した（第1当又は第2当）事故件数、死傷者数は歩行者自身の死傷者数を計上

5-(1) 歩行者の交通事故の推移（経年）



(2) 行政区別

区分	年別	令和2年	令和元年	前年比較 増減
堺区	件数(件)	39	44	-5
	死者数(人)	1	2	-1
	負傷者数(人)	41	45	-4
中区	件数(件)	25	45	-20
	死者数(人)	0	0	±0
	負傷者数(人)	26	45	-19
東区	件数(件)	18	15	+3
	死者数(人)	0	0	±0
	負傷者数(人)	17	15	+2
西区	件数(件)	36	37	-1
	死者数(人)	3	1	+2
	負傷者数(人)	35	37	-2
南区	件数(件)	27	31	-4
	死者数(人)	0	0	±0
	負傷者数(人)	28	31	-3
北区	件数(件)	37	48	-11
	死者数(人)	0	0	±0
	負傷者数(人)	37	49	-12
美原区	件数(件)	18	18	±0
	死者数(人)	0	1	-1
	負傷者数(人)	18	17	+1

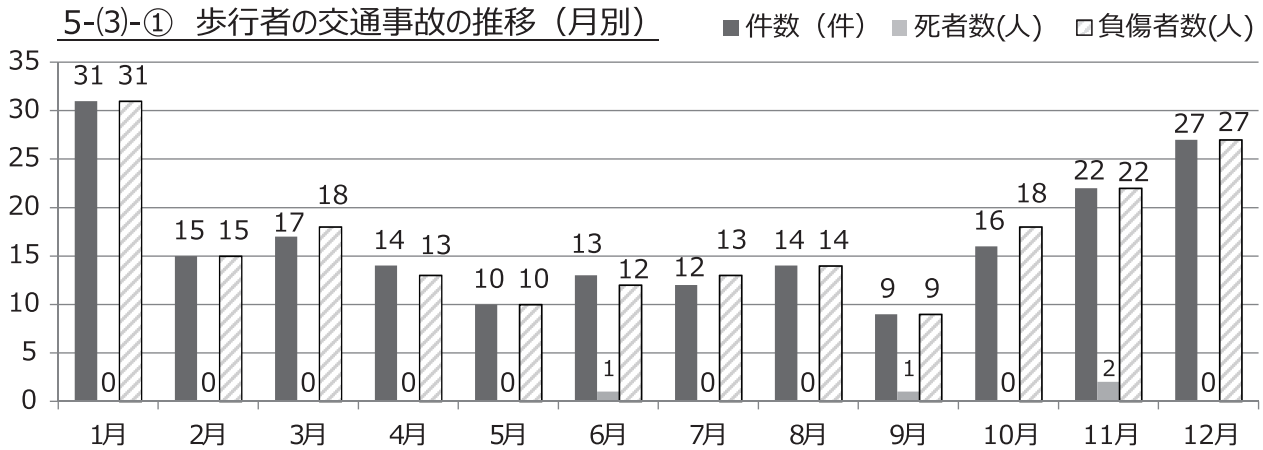
注：1 高速道路交通警察隊の管轄する道路を除く

：2 件数は歩行者が関連した（第1当又は第2当）事故件数、死傷者数は歩行者自身の死傷者数を計上

歩行者

(3) 月別・曜日別・時間帯別

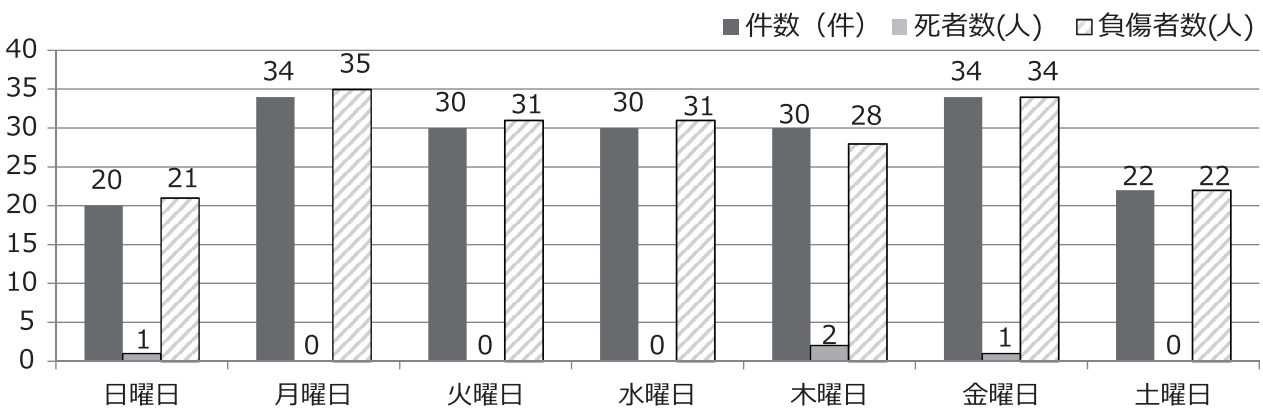
5-(3)-① 歩行者の交通事故の推移（月別）



注：1 高速道路交通警察隊の管轄する道路を除く

：2 件数は歩行者が関連した（第1当又は第2当）事故件数、死傷者数は歩行者自身の死傷者数を計上

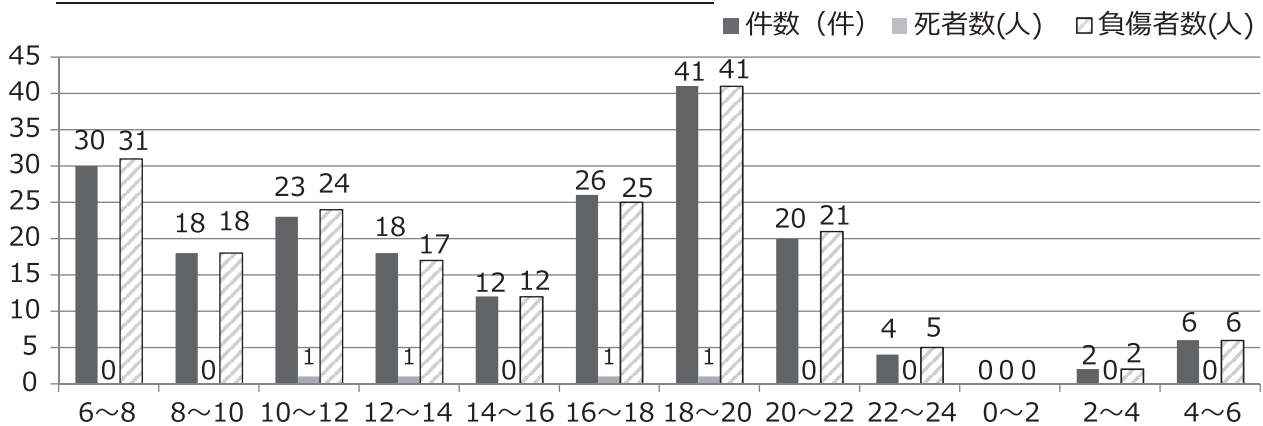
5-(3)-② 歩行者の交通事故の推移（曜日別）



注：1 高速道路交通警察隊の管轄する道路を除く

：2 件数は歩行者が関連した（第1当又は第2当）事故件数、死傷者数は歩行者自身の死傷者数を計上

5-(3)-③ 歩行者の交通事故の推移（時間帯別）



注：1 高速道路交通警察隊の管轄する道路を除く

：2 件数は歩行者が関連した（第1当又は第2当）事故件数、死傷者数は歩行者自身の死傷者数を計上

(4) 類 型

類型別		区 分	件数 (件)	死者 (人)	負傷者 (人)
総 数			200	4	202
対 面 通 行 中			14	-	14
背 面 通 行 中			20	-	20
横 断 中	横 断 歩 道		77	2	77
	横 断 歩 道 付 近		3	-	3
	横 断 歩 道 橋 付 近		-	-	-
	そ の 他		51	1	51
路 上 遊 戯 中			-	-	-
路 上 作 業 中			3	-	3
路 上 停 止 中			2	1	1
そ の 他			30	-	33
列 車			-	-	-

注：1 高速道路交通警察隊の管轄する道路を除く

：2 件数は歩行者が関連した（第1当又は第2当）事故件数、死傷者数は歩行者自身の死傷者数を計上

(5) 歩行者側の原因

年	原因	危険な横断	飛び出し	信号無視	車道通行	そ の 他
令和2年 (件)		1	-	1	-	1
令和元年 (件)		-	-	3	-	-

注：1 高速道路交通警察隊の管轄する道路を除く

：2 件数は歩行者が第1当となった事故の歩行者側の違反を計上

6.自転車の事故

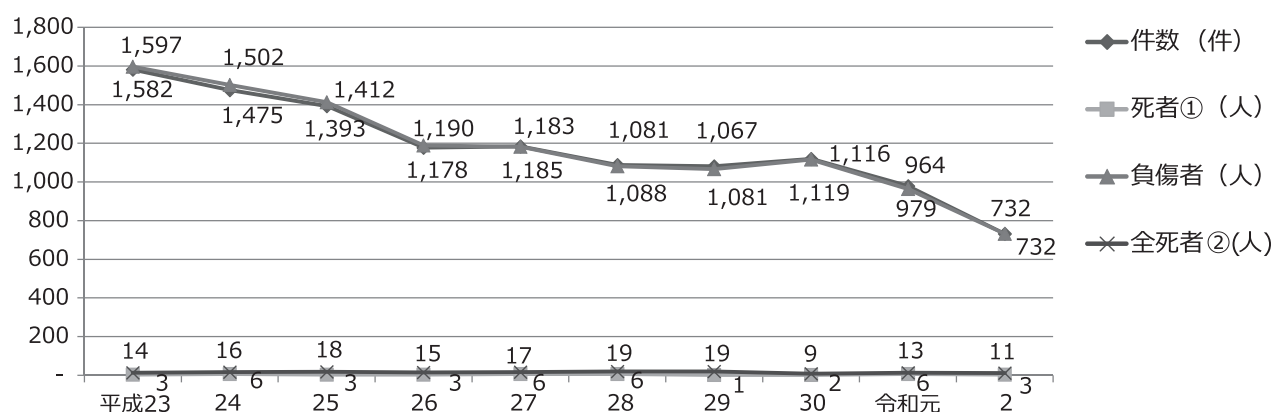
(1) 自転車の交通事故の推移

区分	年別	平成23	24	25	26	27	28	29	30	令和元	2
件数(件)		1,582	1,475	1,393	1,178	1,185	1,088	1,081	1,119	979	732
死者①(人)		3	6	3	3	6	6	1	2	6	3
負傷者(人)		1,597	1,502	1,412	1,190	1,183	1,081	1,067	1,116	964	732
全死者②(人)		14	16	18	15	17	19	19	9	13	11
全死者に占める高齢者の割合 ①/②×100(%)		21.4	37.5	16.7	20.0	35.3	31.6	5.3	22.2	46.2	27.3

注：1 高速道路交通警察隊の管轄する道路を除く

：2 件数は自転車に関連した（第1当又は第2当）事故件数、死傷者数は自転車乗用中の死傷者数を計上

6-(1) 自転車の交通事故の推移（経年）



(2) 行政区別

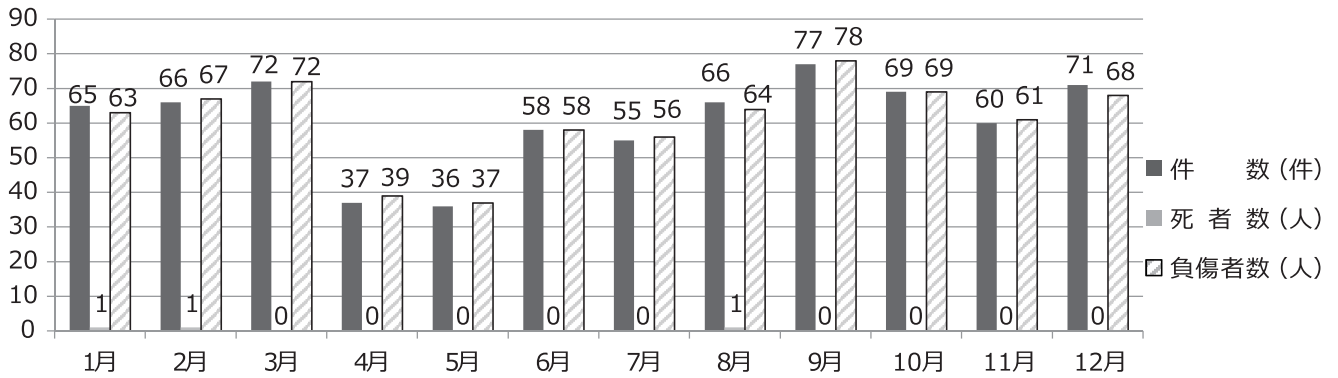
区分	年別	令和2年	令和元年	前年比較 増減
堺区	件数(件)	171	228	-57
	死者数(人)	2	2	±0
	負傷者数(人)	174	226	-52
中区	件数(件)	117	138	-21
	死者数(人)	0	0	±0
	負傷者数(人)	117	134	-17
東区	件数(件)	58	105	-47
	死者数(人)	0	0	±0
	負傷者数(人)	57	103	-46
西区	件数(件)	143	164	-21
	死者数(人)	1	3	-2
	負傷者数(人)	143	159	-16
南区	件数(件)	51	78	-27
	死者数(人)	0	0	±0
	負傷者数(人)	50	80	-30
北区	件数(件)	150	206	-56
	死者数(人)	0	1	-1
	負傷者数(人)	150	204	-54
美原区	件数(件)	42	60	-18
	死者数(人)	0	0	±0
	負傷者数(人)	41	58	-17

注：1 高速道路交通警察隊の管轄する道路を除く

：2 件数は自転車に関連した（第1当又は第2当）事故件数、死傷者数は自転車乗用中の死傷者数を計上

(3) 月別・曜日別・時間帯別

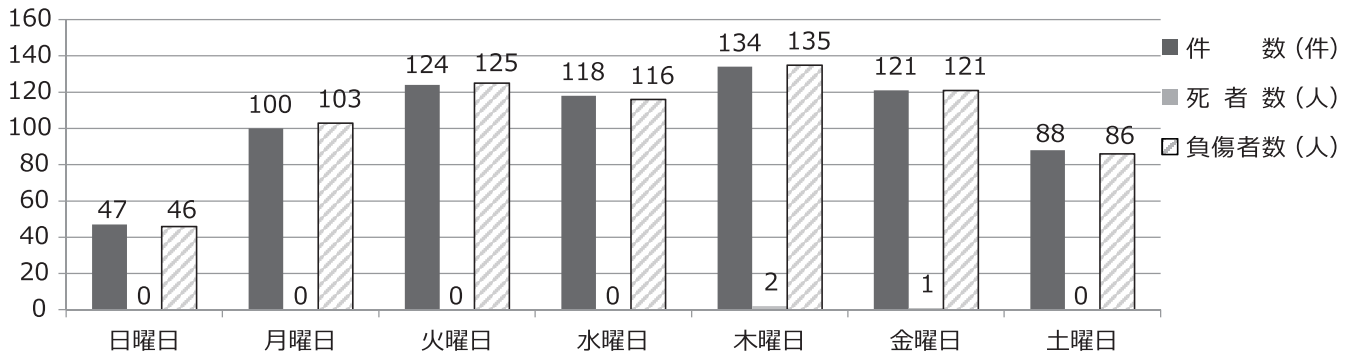
6-3)-① 自転車の交通事故の推移（月別）



注：1 高速道路交通警察隊の管轄する道路を除く

：2 件数は自転車に関連した（第1当又は第2当）事故件数、死傷者数は自転車乗用中の死傷者数を計上

6-3)-② 自転車の交通事故の推移（曜日別）

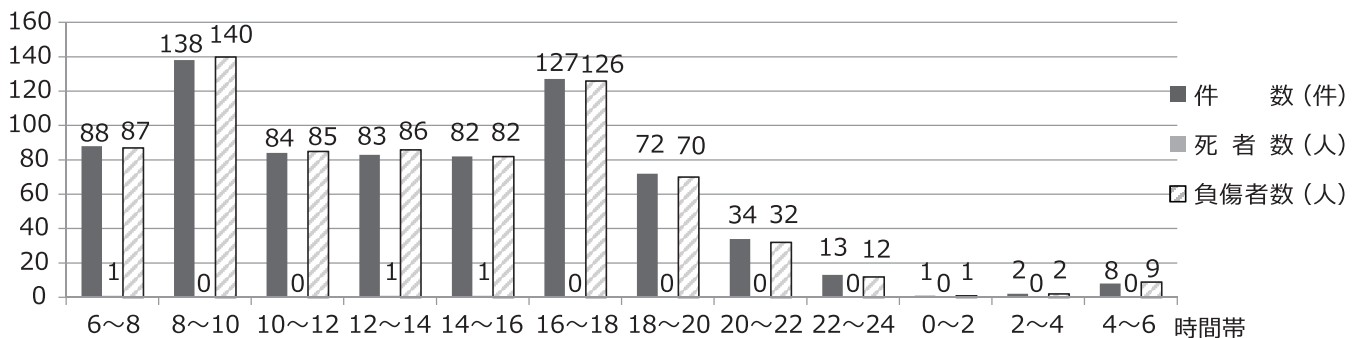


※件数は自転車に関連した（1当又は2当）事故を計上、死傷者数は自転車乗用中の死傷者を計上

注：1 高速道路交通警察隊の管轄する道路を除く

：2 件数は自転車に関連した（第1当又は第2当）事故件数、死傷者数は自転車乗用中の死傷者数を計上

6-3)-③ 自転車の交通事故の推移（時間帯別）



※件数は自転車に関連した（1当又は2当）事故を計上、死傷者数は自転車乗用中の死傷者を計上

注：1 高速道路交通警察隊の管轄する道路を除く

：2 件数は自転車に関連した（第1当又は第2当）事故件数、死傷者数は自転車乗用中の死傷者数を計上

自
転
車

(4) 道路形状

道路形状	種別	件数 (件)	死者数 (人)	負傷者数 (人)
交差点	交差点	520	3	524
	うち自転車通行帯	1	0	1
	交差点付近	19	0	17
	うち自転車通行帯	0	0	0
交 差 点 等		539	3	541
カーブ・屈曲	カーブ・屈曲	7	0	6
	うち自転車通行帯	0	0	0
	直線	180	0	179
	うち自転車通行帯	0	0	0
単 路		187	-	185
踏 切		1	0	1
一般交通の場所		5	0	5
合 計		732	3	732

※件数は自転車に関連した（1当又は2当）事故を計上、死傷者数は自転車乗用中の死傷者を計上

注：1 高速道路交通警察隊の管轄する道路を除く

：2 件数は自転車に関連した（第1当又は第2当）事故件数、死傷者数は自転車乗用中の死傷者数を計上

(5) 自転車側の原因

原因	区 分	第1当事者 (件)	第2当事者 (件)	合 計 (件)
酒 酔 い		-	-	-
信 号 無 視		5	7	12
一 時 不 停 止		8	31	39
交 差 点 安 全 進 行		1	24	25
徐 行		-	5	5
右 折		-	-	-
左 折		-	-	-
整 備 不 良 車		-	-	-
ハンドル・ブレーキ操作		1	1	2
前 方 不 注 意		6	7	13
動 静 不 注 視		9	161	170
安 全 不 確 認		28	287	315
右 側 通 行（逆 走）		-	9	9
そ の 他		2	6	8
違 反 な し・調 査 不 能		-	159	159
合 計		-	697	697

注： 高速道路交通警察隊の管轄する道路を除く

(6) 状態別・年齢層別死傷者数

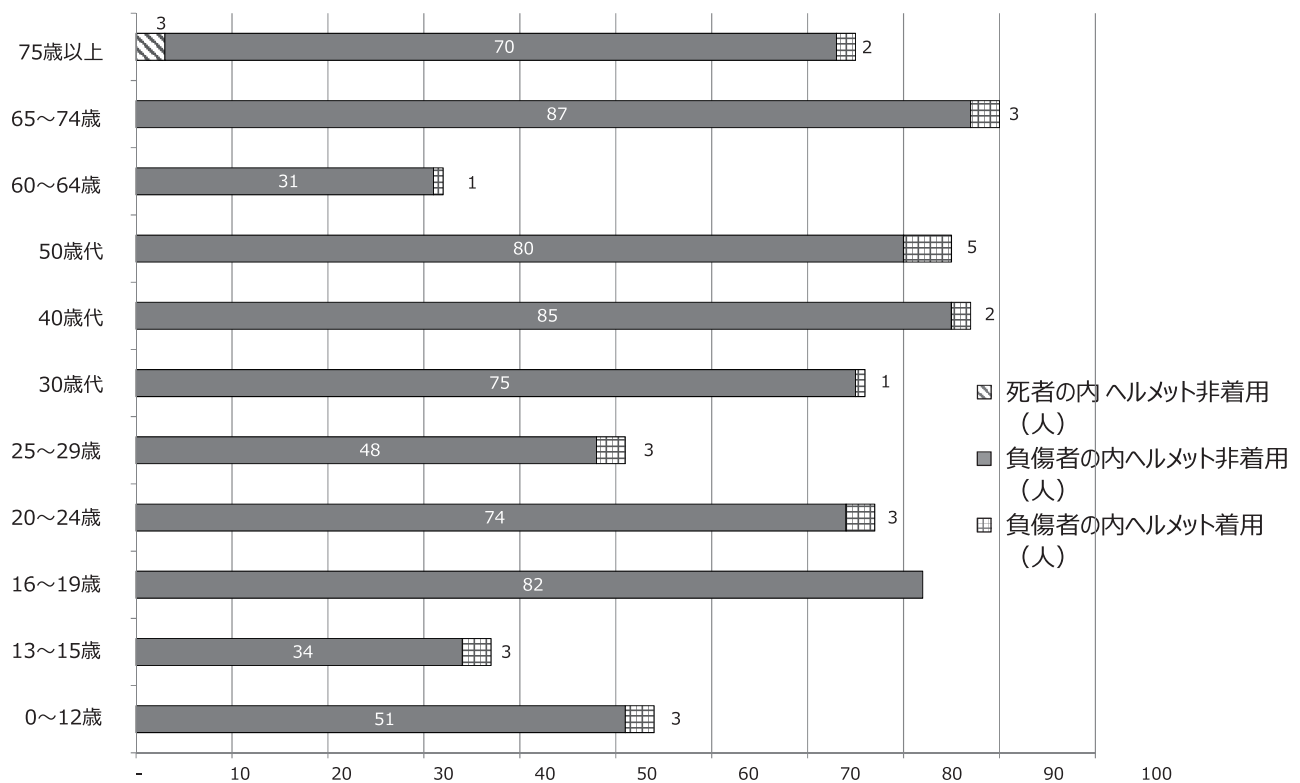
年齢層	状態 項目	自転車運転中				自転車同乗中				合計			
		死者数 (人)		負傷者数 (人)		死者数 (人)		負傷者数 (人)		死者数 (人)		負傷者数 (人)	
	ヘルメット 着用状態	非着用	着用	非着用	着用	非着用	着用	非着用	着用	非着用	着用	非着用	着用
0～12歳		-	-	44	-	-	-	7	3	-	-	51	3
13～15歳		-	-	33	3	-	-	1	-	-	-	34	3
16～19歳		-	-	82	-	-	-	-	-	-	-	82	-
20～24歳		-	-	74	3	-	-	-	-	-	-	74	3
25～29歳		-	-	48	3	-	-	-	-	-	-	48	3
30歳代		-	-	75	1	-	-	-	-	-	-	75	1
40歳代		-	-	85	2	-	-	-	-	-	-	85	2
50歳代		-	-	80	5	-	-	-	-	-	-	80	5
60～64歳		-	-	31	1	-	-	-	-	-	-	31	1
65～74歳		-	-	87	3	-	-	-	-	-	-	87	3
75歳以上		3	-	70	2	-	-	-	-	3	-	70	2
合計		3	-	709	23	-	-	8	3	3	-	717	26

※自転車乗用中の死傷者数を計上

注：1 高速道路交通警察隊の管轄する道路を除く

：2 死傷者数は自転車乗用中の死傷者数を計上

6-(6) 自転車による交通事故時のヘルメット着用状況（年齢層別）



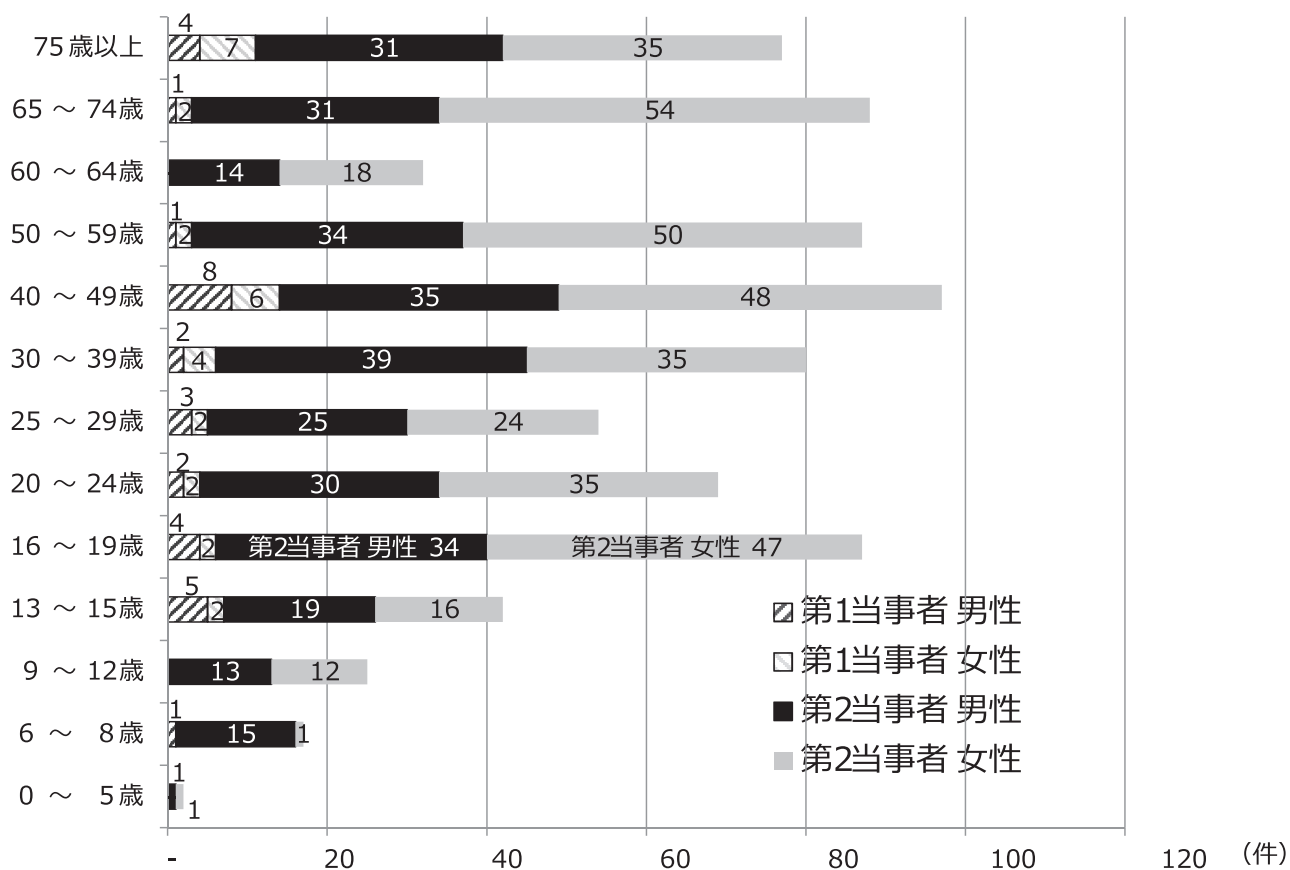
※自転車を運転中・同乗中において、ヘルメット着用で死亡した例はなし

(7) 年齢層別・性別件数

区分 年齢層	合計 (件)		第1当事者 (件)		第2当事者 (件)	
	男性	女性	男性	女性	男性	女性
合計	757	405	60	29	697	376
0 ~ 5 歳	2	1	-	-	2	1
6 ~ 8 歳	17	1	1	-	16	1
9 ~ 12 歳	25	12	-	-	25	12
13 ~ 15 歳	42	18	7	2	35	16
16 ~ 19 歳	87	49	6	2	81	47
20 ~ 24 歳	69	37	4	2	65	35
25 ~ 29 歳	54	26	5	2	49	24
30 ~ 39 歳	80	39	6	4	74	35
40 ~ 49 歳	97	54	14	6	83	48
50 ~ 59 歳	87	52	3	2	84	50
60 ~ 64 歳	32	18	-	-	32	18
高齢者	65~74歳	88	32	2	85	54
	75歳以上	77	42	11	7	66
	165	98	14	9	151	89

注： 高速道路交通警察隊の管轄する道路を除く

6-(7) 自転車による交通事故時の状況 (年齢層別・性別)

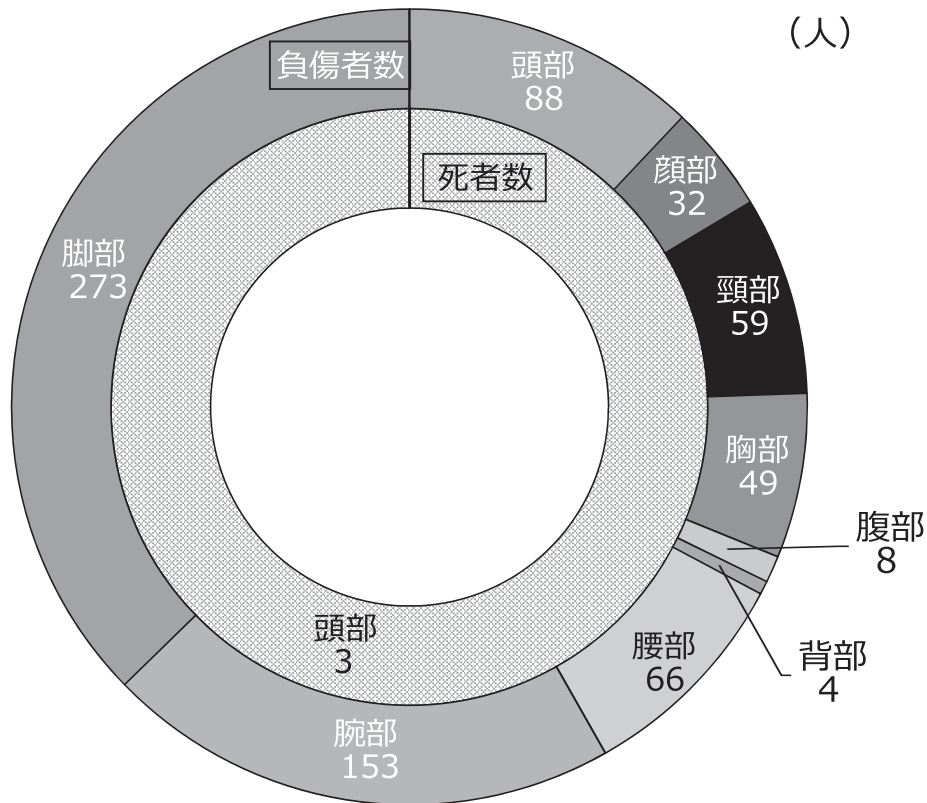


(8) 負傷部位別・自転車乗用中死傷者数

状態	死者数		負傷者数		死傷者数	
	(人)	構成率(%)	(人)	構成率(%)	(人)	構成率(%)
全 損	0	0.0	0	0.0	0	0.0
頭 部 損 傷	3	100.0	88	12.0	91	12.4
顔 部 損 傷	0	0.0	32	4.4	32	4.4
頸 部 損 傷	0	0.0	59	8.1	59	8.0
胸 部 損 傷	0	0.0	49	6.7	49	6.7
腹 部 損 傷	0	0.0	8	1.1	8	1.1
背 部 損 傷	0	0.0	4	0.5	4	0.5
腰 部 損 傷	0	0.0	66	9.0	66	9.0
腕 部 損 傷	0	0.0	153	20.9	153	20.8
脚 部 損 傷	0	0.0	273	37.3	273	37.1
窒息・溺死等	0	0.0	0	0.0	0	0.0
損 傷 な し	0	0.0	0	0.0	0	0.0
計	3	100.0	732	100.0	735	100.0

※自転車乗用中の死傷者数を計上

6-(8) 負傷部位別・自転車乗車中死傷者数



この冊子の作成にあたり、大阪府警察本部からの資料提供をはじめ、関係各位に多大なご協力をいただきました。

ここに厚くお礼申し上げます。

令和2年 堺の交通事故統計

編集・発行 堺市建設局サイクルシティ推進部 自転車企画推進課

TEL 072-228-7636 FAX 072-228-0220

URL <http://www.city.sakai.lg.jp/kurashi/bohan/kotsu/index.html>

配架資料番号 1-J8-21-0253

