

令和元年

堺の交通事故統計

堺市建設局自転車まちづくり部 自転車企画推進課

用語の意味

○ 交通事故

道路(道路交通法第2条第1項第1号に規定)において、車両、路面電車及び列車の交通によって起こされた人の死亡又は負傷を伴った事故(以下「人身事故」という。)をいう。

ただし、自殺(傷)や犯罪によるもの等は除く。

※本統計における堺市域内の交通事故は、高速道路交通警察隊の管轄する道路の事故を除く。

※本統計における平成17年の交通事故は旧美原町を含む。

○ 件数

人身事故の発生件数をいう。

○ 死者

交通事故発生後24時間以内に死亡したものをいう。

○ 第1当事者

交通事故に関連した人のうち、過失が重いものをいい、過失が同程度の場合は、被害の最も軽いものをいう。第1当又は1当などと略して用いる。

○ 第2当事者

交通事故に関連した人のうち、過失のないものか、過失がより軽いものをいい、過失が同程度の場合は、被害がより重いものをいう。第2当又は2当などと略して用いる。

○ 自動車

原則として三輪以上のものをいい、自動二輪を除く。

○ 自動二輪車

小型二輪(排気量が250ccを超えるもの)、軽二輪(排気量が125ccを超え250cc以下)、原付2種(排気量が50ccを超え、125cc以下)をいう。

○ 原付

排気量が50cc以下の二輪車(原動機付き自転車)をいう。

○ 子どもの事故

子ども(15歳以下で、かつ、中学生以下)が関連した(第1当又は第2当となった)事故をいう。

○ 高校生の事故

高校生が関連した(第1当又は第2当となった)事故をいう。

○ 高齢者の事故

高齢者(65歳以上の人)が関連した(第1当又は第2当となった)事故をいう。

○ 歩行者の事故

道路を歩行中(停止中を含む)の人が関連した(第1当又は第2当となった)事故をいう。

○ 自転車の事故

自転車が関連した(第1当又は第2当となった)事故(原付事故、自動二輪事故も同じ。)をいう。

○ 飲酒運転事故

原付以上の第1当による飲酒運転(酒酔い、酒気帯び(呼気1ℓにつき0.15mg以上のアルコールを身体に保有)、基準以下及び検知不能)事故をいう。

○ 交差点安全進行義務違反

交差点に入ろうとしたり、交差点内を通行するに際しては、他の車や歩行者に注意を払い、できる限り安全な速度と方法で通行しなければならないが、十分な注意を怠った為に事故を起した場合。

○ 前方不注意

居眠りをしていた、考え事をしていた、ラジオなどを聴いていた、風景などに見とれていた、道・標識などを探していた、物を落として取ろうとした、同乗者と戯れていたなどの理由で、前方に対する注意を欠いて運転している状態のいわゆる“漫然運転”や“脇見運転”で事故を起こした場合。

○ 動静不注視

相手を認識していたものの、相手が譲ってくれると思ったとか、危険でないと思ったなどの理由で、相手に対する注意を欠いていたために事故を起こした場合。

○ 安全不確認

確認することが可能な速度に減速(徐行・一時停止)していたものの、車や歩行者がいないと思ったとか、確認動作が不十分だったため相手を見落としたなどの理由で事故を起こした場合。

目 次

1. 交通事故発生状況

(1) 概 況	1
(2) 行政区別	1
(3) 月別・曜日別・時間帯別	2
(4) 年次別交通事故推移	3
(5) 信号有無別事故類型	5
(6) 道路形状別	5
(7) 交通事故多発交差点（発生件数順）	6
(8) 路線別交通事故発生状況（国府道発生件数順）	7
(9) 法令違反別発生状況	8
(10) 年齢層別・状態別死傷者数	9
(11) 当事者相関表	11
(12) シートベルト等の着用状況	12
(13) 飲酒運転による事故	13
①飲酒運転による事故の推移	13
②行政区別	13
③月別発生状況	14
④飲酒運転と結びつきやすい他の原因	14

2. 高齢者の事故

【高齢者事故の実態】

(1) 高齢者の交通事故の推移	15
(2) 行政区別	15
(3) 月別・曜日別・時間帯別	16
(4) 状 態	17
(5) 原 因	18
①歩行中の高齢者の場合(第1当と第2当が高齢者の違反)	18
②運転中の高齢者の場合	19
③運転操作ミスによる事故件数	20
(6) 自宅からの距離	22
(7) 通行目的	23
(8) 免許の有無別	23
(9) 歩行者の反射材有無別	23
(10) 自転車のライト点灯有無別	23

【高齢運転者による事故の実態】

(1) 概 況	24
(2) 月別・曜日別・時間帯別	25
(3) 類 型	26
(4) 場 所（道路形状）	26
(5) 状 態	26
(6) 年 齢	26

3 子どもの事故	
(1) 子ども(15歳以下で、かつ、中学生以下)の交通事故の推移	27
(2) 行政区別	27
(3) 月別・曜日別・時間帯別	28
(4) 学齢別・状態別	28
(5) 子ども側の原因	29
①歩行中の学齢別・原因別	29
②自転車乗用中の学齢別・原因別	30
(6) 登下校(園)時及び自宅から事故現場までの距離	31
①登下校(園)時	31
②自宅から事故現場までの距離	31
4 高校生の事故	
(1) 高校生の交通事故の推移	32
(2) 行政区別	32
(3) 月別・曜日別・時間帯別	33
(4) 学齢別・状態別	34
(5) 当事者(第1当事者・第2当事者は巻頭の「用語の意味」参照)	34
(6) 原因(車両運転中)	34
5 歩行者の事故	
(1) 歩行者の交通事故の推移	35
(2) 行政区別	35
(3) 月別・曜日別・時間帯別	36
(4) 類型	37
(5) 歩行者側の原因	37
6 自転車の事故	
(1) 自転車の交通事故の推移	38
(2) 行政区別	38
(3) 月別・曜日別・時間帯別・道路形状別	39
(4) 道路形状	40
(5) 自転車側の原因	40
(6) 状態別・年齢層別死傷者数	41
(7) 年齢層別・性別件数	42
(8) 負傷部位別・自転車乗用中死傷者数	43

1 交通事故発生状況

(1) 概況

区分	年別	令和元年	平成30年	前年比較	
				増	減
堺市	件数(件)	3,053	3,629	-576	-15.9
	死者数(人)	13	9	+4	+44.4
	負傷者数(人)	3,621	4,203	-582	-13.8
大阪府	件数(件)	30,914	34,382	-3,468	-10.1
	死者数(人)	130	147	-17	-11.6
	負傷者数(人)	36,664	40,933	-4,269	-10.4
全国	件数(件)	381,237	430,601	-49,364	-11.5
	死者数(人)	3,215	3,532	-317	-9.0
	負傷者数(人)	461,775	525,846	-64,071	-12.2

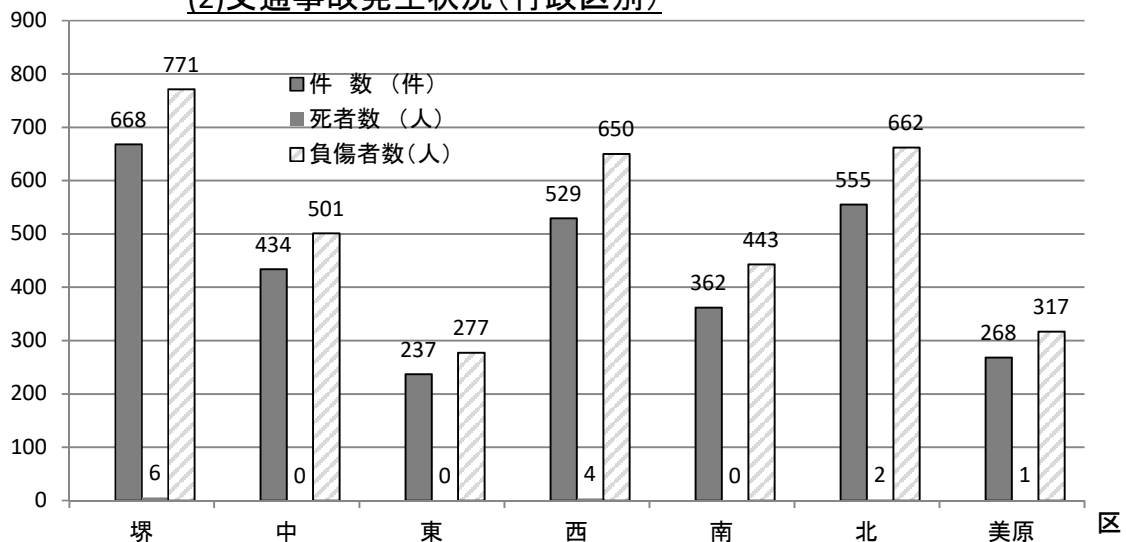
注：堺市域内は高速道路交通警察隊の管轄する道路を除く

(2) 行政区別

区分	堺	中	東	西	南	北	美原	合計
件数(件)	668	434	237	529	362	555	268	3,053
死者数(人)	6	0	0	4	0	2	1	13
負傷者数(人)	771	501	277	650	443	662	317	3,621

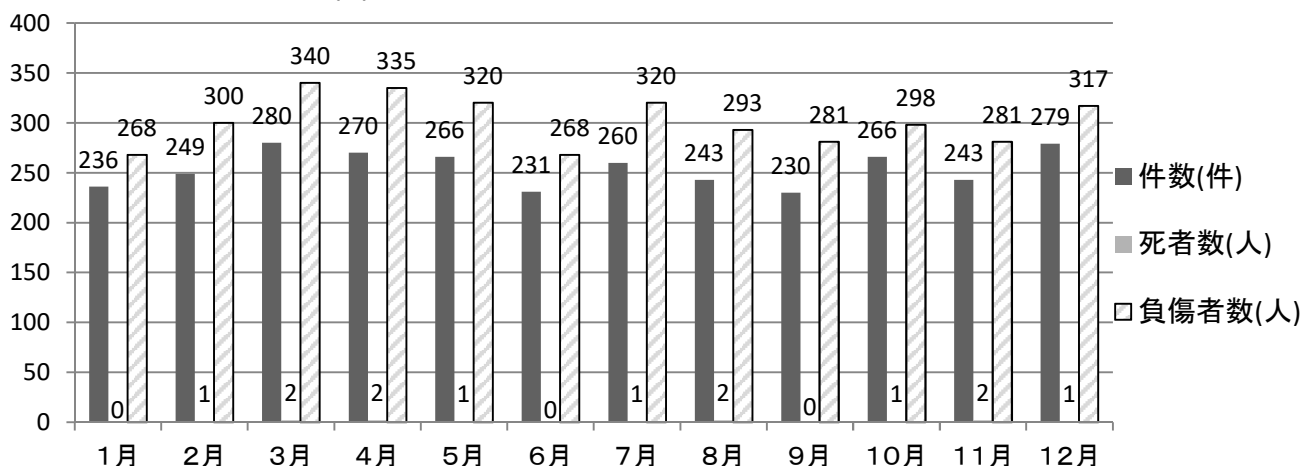
注：高速道路交通警察隊の管轄する道路を除く

(2)交通事故発生状況(行政区別)

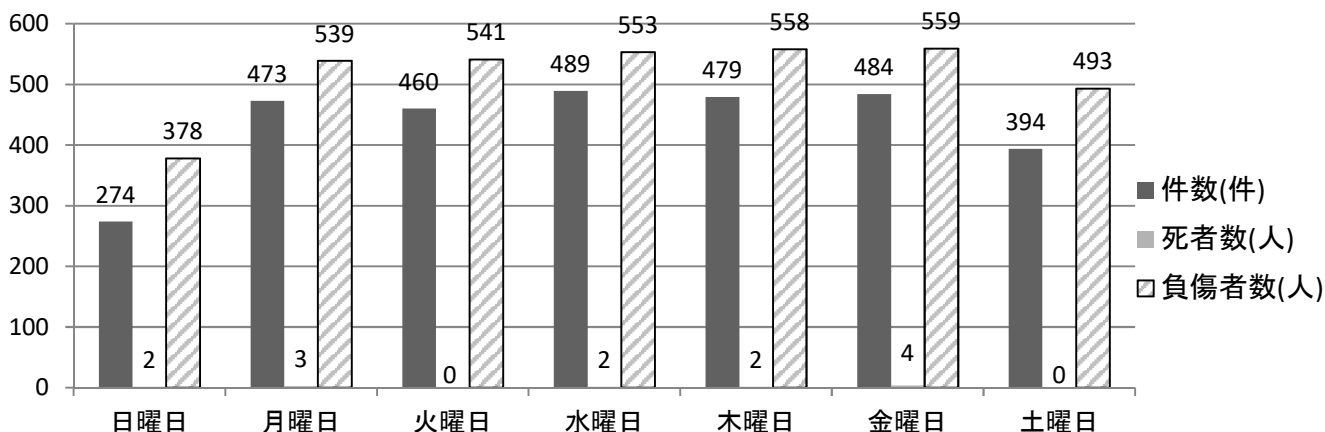


(3) 月別・曜日別・時間帯別

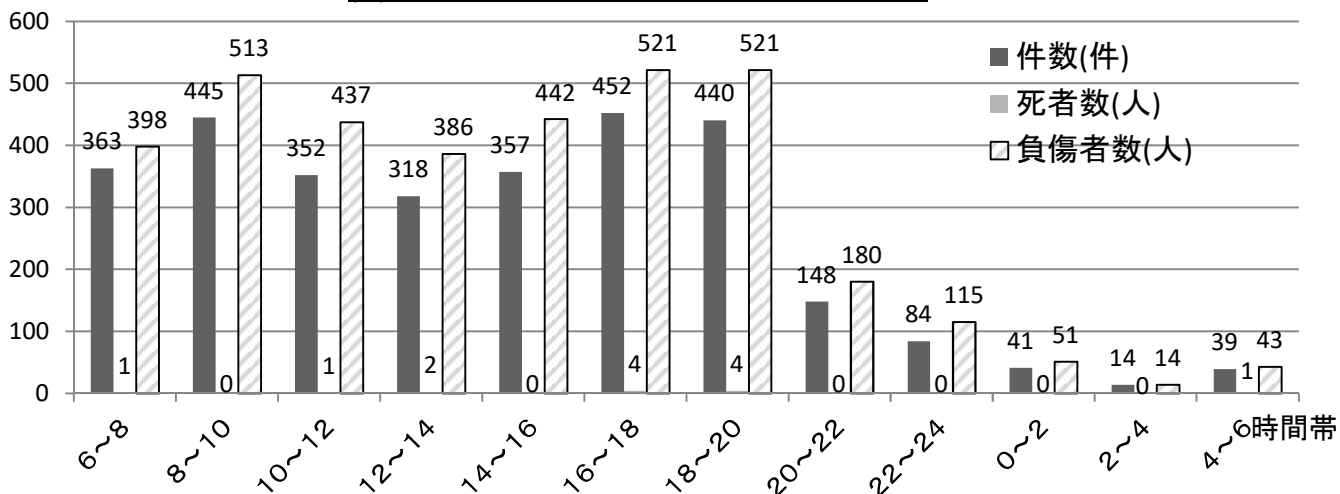
(3)-① 交通事故発生状況(月別)



(3)-② 交通事故発生状況(曜日別)



(3)-③ 交通事故発生状況(時間帯別)

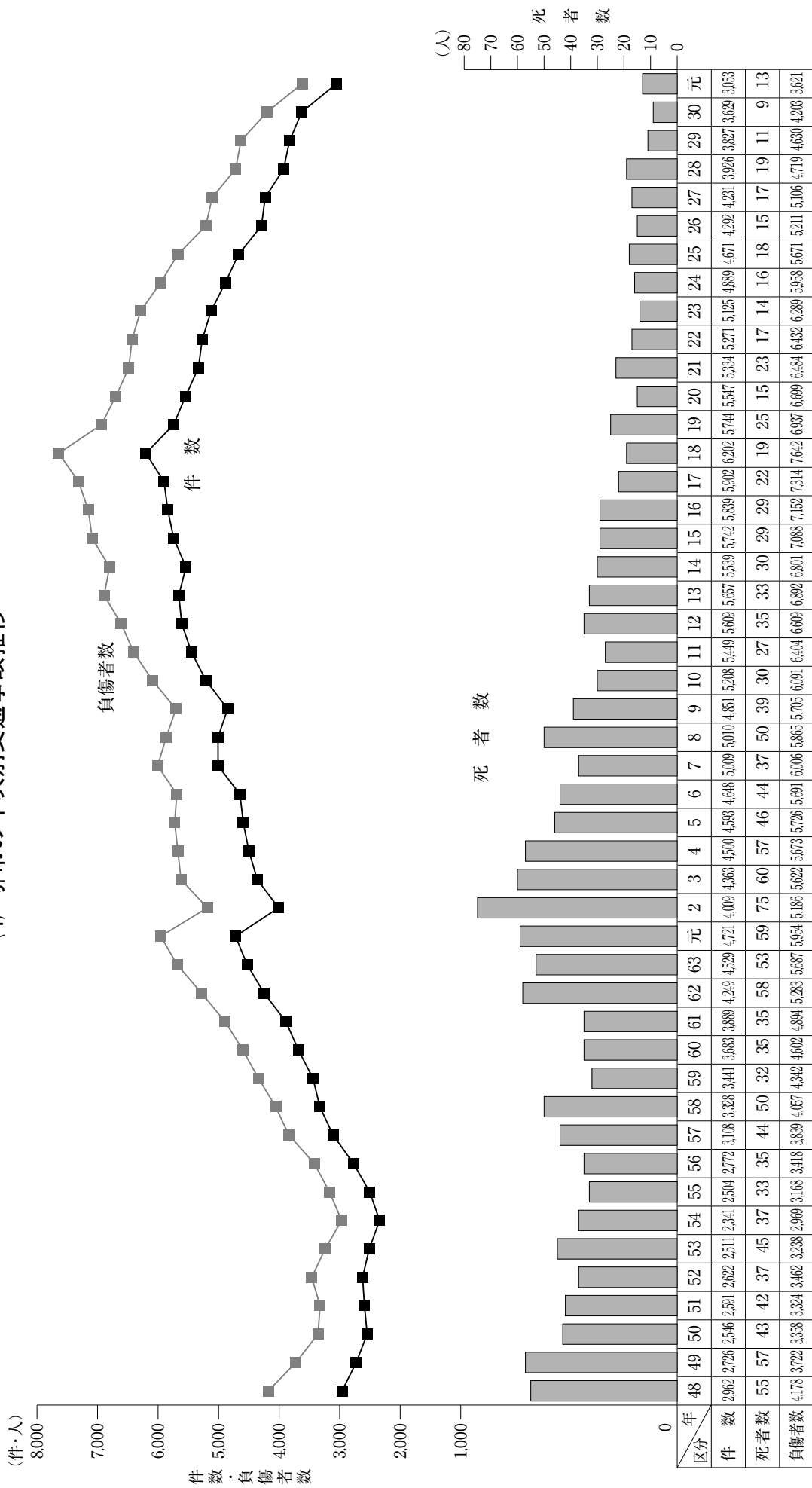


(4) 年次別交通事故推移

区分 年別	堺 市			大 阪 府			全 国		
	件数(件)	死者(人)	負傷者(人)	件数(件)	死者(人)	負傷者(人)	件数(件)	死者(人)	負傷者(人)
昭和48	2,962	55	4,178	38,625	677	52,337	586,713	14,574	789,948
49	2,726	57	3,722	32,389	514	42,959	490,452	11,432	651,420
50	2,546	43	3,358	31,630	433	40,989	472,938	10,792	622,467
51	2,591	42	3,324	32,311	401	41,611	471,041	9,734	613,957
52	2,622	37	3,462	33,430	361	42,577	460,649	8,945	593,211
53	2,511	45	3,238	33,645	416	42,461	464,037	8,783	594,116
54	2,341	37	2,969	33,839	321	41,947	471,573	8,466	596,282
55	2,504	33	3,168	35,734	364	44,113	476,677	8,760	598,719
56	2,772	35	3,418	37,747	383	46,569	485,578	8,719	607,346
57	3,108	44	3,839	41,862	383	51,523	502,261	9,073	626,192
58	3,328	50	4,057	44,421	412	54,354	526,362	9,520	654,822
59	3,441	32	4,342	43,517	401	53,570	518,642	9,262	644,321
60	3,683	35	4,602	47,249	391	57,673	552,788	9,261	681,346
61	3,889	35	4,894	48,940	461	60,249	579,190	9,317	712,330
62	4,249	58	5,283	50,128	434	61,620	590,723	9,347	722,179
63	4,529	53	5,687	49,461	500	61,089	614,481	10,344	752,845
平成元	4,721	59	5,954	50,692	519	63,572	661,363	11,086	814,832
2	4,009	75	5,186	46,156	571	58,364	643,097	11,227	790,295
3	4,363	60	5,622	49,220	550	61,504	662,392	11,109	810,245
4	4,500	57	5,673	51,606	527	63,551	695,346	11,452	844,003
5	4,593	46	5,726	52,319	481	63,857	724,678	10,945	878,633
6	4,648	44	5,691	52,450	469	63,309	729,461	10,653	881,723
7	5,009	37	6,006	55,369	474	65,926	761,794	10,684	922,677
8	5,010	50	5,865	56,109	435	65,965	771,085	9,943	942,204
9	4,851	39	5,705	55,209	384	64,476	780,401	9,642	958,925
10	5,208	30	6,091	56,478	394	67,551	803,882	9,214	990,676
11	5,449	27	6,404	58,506	367	70,015	850,371	9,012	1,050,399
12	5,609	35	6,609	63,273	369	75,768	931,950	9,073	1,155,707
13	5,657	33	6,892	63,671	327	76,594	947,253	8,757	1,181,039
14	5,539	30	6,801	63,803	323	77,299	936,950	8,396	1,168,029
15	5,742	29	7,088	66,392	291	80,174	948,281	7,768	1,181,681
16	5,839	29	7,152	67,593	313	81,392	952,709	7,425	1,183,616
17	5,902	22	7,314	66,105	268	79,502	934,339	6,927	1,157,115
18	6,202	19	7,642	62,834	255	75,485	887,257	6,403	1,098,566
19	5,744	25	6,937	59,062	248	70,916	832,691	5,782	1,034,653
20	5,547	15	6,699	53,769	198	64,290	766,382	5,197	945,703
21	5,334	23	6,484	51,696	205	61,842	737,628	4,968	911,215
22	5,271	17	6,432	51,292	201	61,469	725,903	4,922	896,294
23	5,125	14	6,289	49,644	197	59,489	692,056	4,663	854,610
24	4,889	16	5,958	48,212	182	57,804	665,138	4,411	825,396
25	4,671	18	5,671	46,110	179	55,363	629,021	4,373	781,494
26	4,292	15	5,211	42,729	143	51,501	573,842	4,113	711,374
27	4,231	17	5,106	40,607	196	48,481	536,899	4,117	666,023
28	3,926	19	4,719	37,920	161	45,460	499,201	3,904	618,853
29	3,827	11	4,630	35,997	150	43,585	472,165	3,694	580,850
30	3,629	9	4,203	34,382	147	40,933	430,601	3,532	525,846
令和元	3,053	13	3,621	30,914	130	36,664	381,237	3,215	461,775

注: 1 堺市域内は高速道路交通警察隊の管轄する道路を除く 2 平成17年は旧美原町を含む

(4) 堺市の年次別交通事故推移



(5) 信号有無別事故類型

信号の有無 類型	信号有			信号無			合計		
	件数 (件)	死者数 (人)	負傷者数 (人)	件数 (件)	死者数 (人)	負傷者数 (人)	件数 (件)	死者数 (人)	負傷者数 (人)
合計	819	7	949	2,234	6	2,672	3,053	13	3,621
人対車両	74	3	73	164	1	164	238	4	237
横断歩道横断中	59	3	58	13	-	13	72	3	71
その他横断中	7	-	7	57	1	57	64	1	64
その他	8	-	8	94	-	94	102	-	102
車両相互	744	4	873	2,053	3	2,488	2,797	7	3,361
出合頭	154	-	180	717	2	800	871	2	980
右折	207	2	236	129	-	142	336	2	378
左折	117	1	117	127	-	129	244	1	246
追突	215	-	276	721	-	1,003	936	-	1,279
正面衝突	5	1	5	28	-	34	33	1	39
追い越し	14	-	19	88	-	98	102	-	117
その他	32	-	40	243	1	282	275	1	322
車両単独	1	-	3	17	2	20	18	2	23
工作物衝突	1	-	3	8	1	12	9	1	15
転倒	-	-	-	3	1	2	3	1	2
その他	-	-	-	6	-	6	6	-	6
踏切	-	-	-	-	-	-	-	-	-

注: 高速道路交通警察隊の管轄する道路を除く

(6) 道路形状別

区分	道路形状	交差点	交差点付近	単路				踏切	一般交通の場所	合計
				トンネル	橋	カーブ屈折	その他			
件数(件)		1,449	253	3	6	45	1,220	0	77	3,053
構成率		47.5	8.3	0.1	0.2	1.5	40.0	0.0	2.5	100.0
死者数(人)		7	3	0	0	2	1	0	0	13
構成率		53.8	23.1	0.0	0.0	15.4	7.7	0.0	0.0	100.0
負傷者数(人)		1,621	312	4	6	47	1,537	0	94	3,621
構成率		44.8	8.6	0.1	0.2	1.3	42.4	0.0	2.6	100.0

注: 高速道路交通警察隊の管轄する道路を除く

(7) 交通事故多発交差点（発生件数順）

令和元年		平成30年	
発生件数 (件)	交差点名	発生件数 (件)	交差点名
10	北堺警察署前	11	北堺警察署前
9	美原JCT前	9	深井中町
6	新金岡団地東	8	北条町1丁
6	松屋町南	8	馬飼田池東
6	向陵	7	北余部西
5	北余部北	7	美原JCT前
5	中日橋	6	北余部北
5	蔵前町西	6	黒土南
5	中百舌鳥5丁南	6	浜寺石津町東2丁
5	石津西町	6	大池前
5	城山台4丁	6	深阪
5	深井駅前北	6	浜寺南町3丁
4	向陵西町	6	深井駅前北
4	北余部西	5	向陵西町
4	安井町	5	一条通
4	大小路橋	5	木材団地南
4	野遠石原町	5	翁橋2丁
4	大浜北町	5	戎島町
4	三宝公園前	5	常磐町2丁
4	鉄砲町	5	蔵前町西
4	石津北	5	東上野芝町2丁
4	大池前	5	小阪公園西
4	福泉上	5	城山台4丁
4	東山	5	鳳小栗街道
4	新家町北	5	大森
4	馬飼田池東	5	土塔町北

(8) 路線別交通事故発生状況（国府道発生件数順）

			件数(件)	死者数(人)	負傷者数(人)
総 数			3,053	13	3,621
1	主 地 方 要 道	堺狭山線	194	1	235
2	主 地 方 要 道	大阪高石線	170	0	218
3	一 国 般 道	国道26号	164	2	212
4	主 地 方 要 道	泉大津美原線	154	0	190
5	一 国 般 道	国道310号	145	1	176
6	主 地 方 要 道	大阪中央環状線	133	0	158
7	主 地 方 要 道	その他	132	1	153
8	主 地 方 要 道	大阪和泉泉南線	102	0	121
9	主 地 方 要 道	堺かつらぎ線	89	0	104
10	一 府 般 道	国道309号	76	1	93
11	主 地 方 要 道	大阪臨海線	75	2	99
12	一 府 般 道	堺泉北環状線	70	0	89
13	一 府 般 道	その他	60	0	72
14	主 地 方 要 道	堺富田林線	51	0	57
15	主 地 方 要 道	堺大和高田線	40	0	51
16	一 府 般 道	大堀堺線	39	0	49
17	一 府 般 道	深井畑山宿院線	35	0	35
18	一 府 般 道	堺阪南線	21	0	24
19	一 府 般 道	別所草部線	7	0	7
市 道 等			1,296	5	1,478

(9) 法令違反別発生状況

法令違反別		区分	件数 (件)	死者数 (人)	負傷者数 (人)	
車 両 等		信号無視	112	1	141	
		通行禁止	4	-	5	
		通行区分	5	-	5	
		最高速度	-	-	-	
		横断等禁止	2	1	1	
		進路変更禁止	-	-	-	
		追い越し	4	-	5	
		踏切不停止	-	-	-	
		右折	1	-	1	
		左折	6	-	6	
		交差点安全進行義務	75	-	78	
		歩行者妨害	29	1	29	
		徐行場所	32	-	33	
		指定場所一時不停止	89	1	112	
		積載不相当	-	-	-	
		整備不良車両運転	-	-	-	
		酒酔い運転	-	-	-	
		過労運転	2	-	5	
		車間距離不保持	4	-	4	
		割込み	-	-	-	
		安全 運 転 義 務	ハンドル等操作不適	181	2	245
			前方不注意	508	2	692
			動静不注意	378	-	469
			安全不確認	1,515	2	1,678
			安全速度その他	22	-	26
			自転車の右側通行	1	1	-
			その他の違反	80	-	85
		合計	3,050	11	3,620	
歩 行 者		信号無視	3	2	1	
		車道通行等	-	-	-	
		横 断 禁 止	直前直後横断	-	-	-
			禁止場所横断	-	-	-
			斜め横断等	-	-	-
			寝そべり等	-	-	-
			路上遊戯	-	-	-
			飛び出し	-	-	-
			その他の違反	-	-	-
		合計	3	2	1	

注:1 高速道路交通警察隊の管轄する道路を除く

:2 件数は第1当の違反によって起こされた事故件数、死傷者数はその事故によって生じた全死傷者数を計上

(10) 年齢層別・状態別死傷者数

(単位:人)

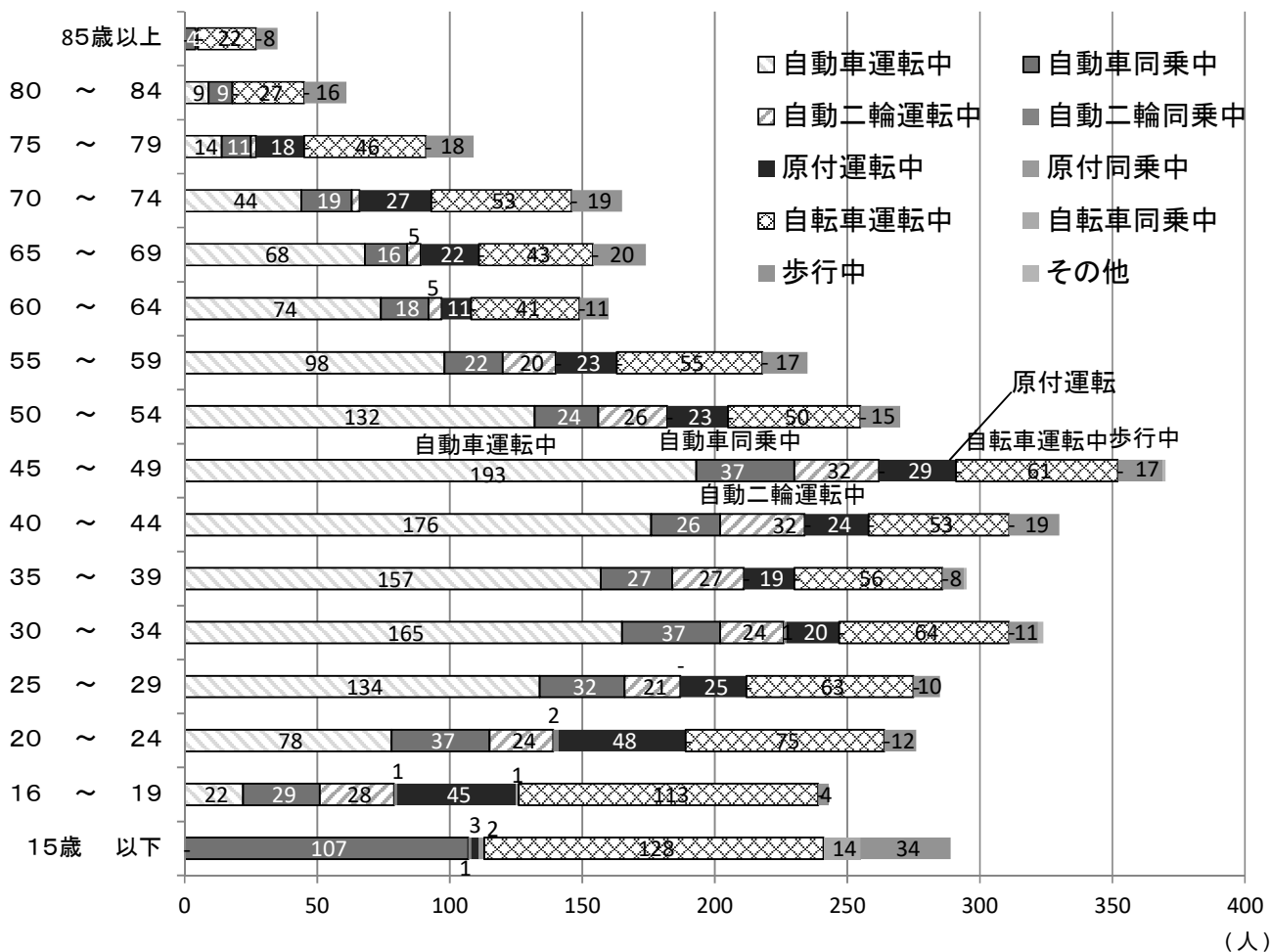
全
事
故

死傷	状態	年齢層																計		
		15歳以下	16~19	20~24	25~29	30~34	35~39	40~44	45~49	50~54	55~59	60~64	65~69	70~74	75~79	80~84	85歳以上			
死者数	自動車	自 運転中	-	-	-	-	-	-	-	-	-	-	-	-	-	-	-	-	-	-
		動 同乗中	-	-	-	-	-	-	-	-	-	-	-	-	-	-	-	-	-	-
			-	-	-	-	-	-	-	-	-	-	-	-	-	-	-	-	-	
	二	自 運転中	-	-	-	-	-	-	-	-	-	-	1	1	-	1	-	-	3	
		動 同乗中	-	-	-	-	-	-	-	-	-	-	-	-	-	-	-	-	-	
			-	-	-	-	-	-	-	-	-	1	1	-	1	-	-	3		
	原付	自 運転中	-	-	-	-	-	-	-	-	-	-	-	-	-	-	-	-	-	
		動 同乗中	-	-	-	-	-	-	-	-	-	-	-	-	-	-	-	-	-	
			-	-	-	-	-	-	-	-	-	-	-	-	-	-	-	-	-	
	自転車	自 運転中	1	-	-	-	-	-	-	-	-	1	-	2	1	-	-	1	6	
		動 同乗中	-	-	-	-	-	-	-	-	-	-	-	-	-	-	-	-	-	
			1	-	-	-	-	-	-	-	-	1	-	2	1	-	-	1	6	
		歩行中	-	-	-	-	1	-	-	-	-	-	-	-	-	1	1	1	4	
	その他	-	-	-	-	-	-	-	-	-	-	-	-	-	-	-	-	-		
	合計	1	-	-	-	1	-	-	-	-	1	1	3	1	2	1	2	13		
負傷者数	自動車	自 運転中	-	22	78	134	165	157	176	193	132	98	74	68	44	14	9	-	1,364	
		動 同乗中	107	29	37	32	37	27	26	37	24	22	18	16	19	11	9	4	455	
			107	51	115	166	202	184	202	230	156	120	92	84	63	25	18	4	1,819	
	二	自 運転中	-	28	24	21	24	27	32	32	26	20	5	5	3	2	-	-	249	
		動 同乗中	1	1	2	-	1	-	-	-	-	-	-	-	-	-	-	-	5	
			1	29	26	21	25	27	32	32	26	20	5	5	3	2	-	-	254	
	原付	自 運転中	3	45	48	25	20	19	24	29	23	23	11	22	27	18	-	1	338	
		動 同乗中	2	1	-	-	-	-	-	-	-	-	-	-	-	-	-	-	3	
			5	46	48	25	20	19	24	29	23	23	11	22	27	18	-	1	341	
	自転車	自 運転中	128	113	75	63	64	56	53	61	50	55	41	43	53	46	27	22	950	
		動 同乗中	14	-	-	-	-	-	-	-	-	-	-	-	-	-	-	-	14	
			142	113	75	63	64	56	53	61	50	55	41	43	53	46	27	22	964	
		歩行中	34	4	12	10	11	8	19	17	15	17	11	20	19	18	16	8	239	
	その他	-	-	-	-	2	1	-	1	-	-	-	-	-	-	-	-	4		
		289	243	276	285	324	295	330	370	270	235	160	174	165	109	61	35	3,621		

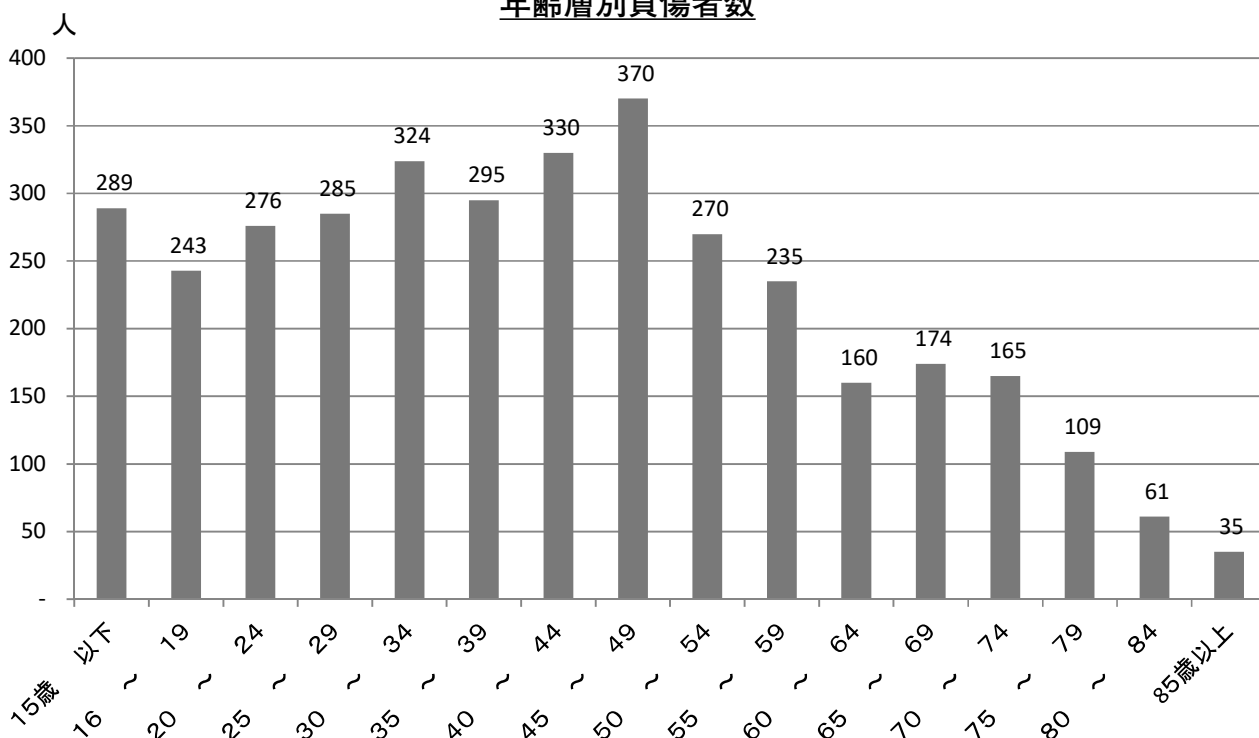
注: 高速道路交通警察隊の管轄する道路を除く

(10) 年齢層別・状態別負傷者数

全事故



年齢層別負傷者数



(11) 当事者相関表

1当 2当		乗用	貨物	特殊	自二	原付	自転車	その他の軽車両	列車 路面電車	歩行者	物件等	不明	計
		乗用	件数(件)	807	242	1	14	23	11	-	-	2	-
	死者数(人)	-	-	-	1	-	-	-	-	1	-	-	2
	負傷者(人)	1,157	341	1	15	30	11	-	-	1	-	21	1,577
貨物	件数(件)	134	62	-	4	3	4	-	-	-	-	1	208
	死者数(人)	-	-	-	1	-	1	-	-	-	-	-	2
	負傷者(人)	173	75	-	3	4	3	-	-	-	-	1	259
特殊	件数(件)	1	-	-	-	-	-	-	-	-	-	-	1
	死者数(人)	-	-	-	-	-	-	-	-	-	-	-	-
	負傷者(人)	1	-	-	-	-	-	-	-	-	-	-	1
自二	件数(件)	167	52	-	1	11	6	-	-	1	-	2	240
	死者数(人)	1	-	-	-	-	-	-	-	1	-	-	2
	負傷者(人)	175	52	-	1	15	8	-	-	-	-	2	253
原付	件数(件)	238	54	1	1	8	9	-	-	-	-	3	314
	死者数(人)	-	-	-	-	-	1	-	-	-	-	-	1
	負傷者(人)	242	54	1	1	8	12	-	-	-	-	3	321
自転車	件数(件)	651	157	-	18	40	34	-	-	-	-	21	921
	死者数(人)	-	2	-	-	-	-	-	-	-	-	-	2
	負傷者(人)	663	159	-	21	48	39	-	-	-	-	21	951
その他の軽車両	件数(件)	-	-	-	-	-	-	-	-	-	-	-	-
	死者数(人)	-	-	-	-	-	-	-	-	-	-	-	-
	負傷者(人)	-	-	-	-	-	-	-	-	-	-	-	-
列車 路面電車	件数(件)	-	-	-	-	-	-	-	-	-	-	-	-
	死者数(人)	-	-	-	-	-	-	-	-	-	-	-	-
	負傷者(人)	-	-	-	-	-	-	-	-	-	-	-	-
歩行者	件数(件)	152	32	1	6	12	26	-	-	-	-	6	235
	死者(人)	1	1	-	-	-	-	-	-	-	-	-	2
	傷者(人)	153	31	1	6	13	26	-	-	-	-	6	236
物件等	件数(件)	12	1	-	3	-	2	-	-	-	-	-	18
	死者数(人)	-	-	-	-	-	2	-	-	-	-	-	2
	負傷者(人)	18	2	-	3	-	-	-	-	-	-	-	23
不明	件数(件)	-	-	-	-	-	-	-	-	-	-	-	-
	死者数(人)	-	-	-	-	-	-	-	-	-	-	-	-
	負傷者(人)	-	-	-	-	-	-	-	-	-	-	-	-
計	件数(件)	2,162	600	3	47	97	92	-	-	3	-	49	3,053
	死者数(人)	2	3	-	2	-	4	-	-	2	-	-	13
	負傷者(人)	2,582	714	3	50	118	99	-	-	1	-	54	3,621

注:1 高速道路交通警察隊の管轄する道路を除く

注:2 死傷者数は、その事故によって生じた全死傷者数を計上

(12) シートベルト等の着用状況

① シートベルトの着用状況

区分	着用率 (%)	着用(人)		非着用(人)		着用状況 不明(人)	合計 (人)
			前年比		前年比		
死者数	-	-	±0	-	±0	-	-
負傷者数	94.3	1,715	-188	57	-18	47	1,819
計	94.3	1,715	-188	57	-18	47	1,819
致死率(1,000人当たり)		0.00		0.00			

注:1 高速道路交通警察隊の管轄する道路を除く

$$:2 \text{ 致死率(1,000人当たり)} = \left(\frac{\text{死者数}}{\text{死者数} + \text{負傷者数}} \right) \times 1,000$$

② チャイルドシートの着用状況

区分	着用率 (%)	着用(人)		非着用(人)		着用状況 不明(人)	合計 (人)
			前年比		前年比		
死者数	-	-	±0	-	±0	-	-
負傷者数	78.3	36	+13	6	+3	4	46
計	78.3	36	+13	6	+3	4	46
致死率(1,000人当たり)		0.00		0.00			

注:1 高速道路交通警察隊の管轄する道路を除く

$$:2 \text{ 致死率(1,000人当たり)} = \left(\frac{\text{死者数}}{\text{死者数} + \text{負傷者数}} \right) \times 1,000$$

:3 6歳未満の幼児の死傷者数を計上

③ ヘルメットの着用状況

区分	着用率 (%)	着用(人)		非着用(人)		着用状況 不明(人)	合計 (人)
			前年比		前年比		
死者数	100.0	3	-1	-	±0	-	3
負傷者数	96.1	572	-104	21	±0	2	595
計	96.2	575	-105	21	±0	2	598
致死率(1,000人当たり)		5.22		0.00			

注:1 高速道路交通警察隊の管轄する道路を除く

:2 数値は自動二輪と原付の合計の人数を計上

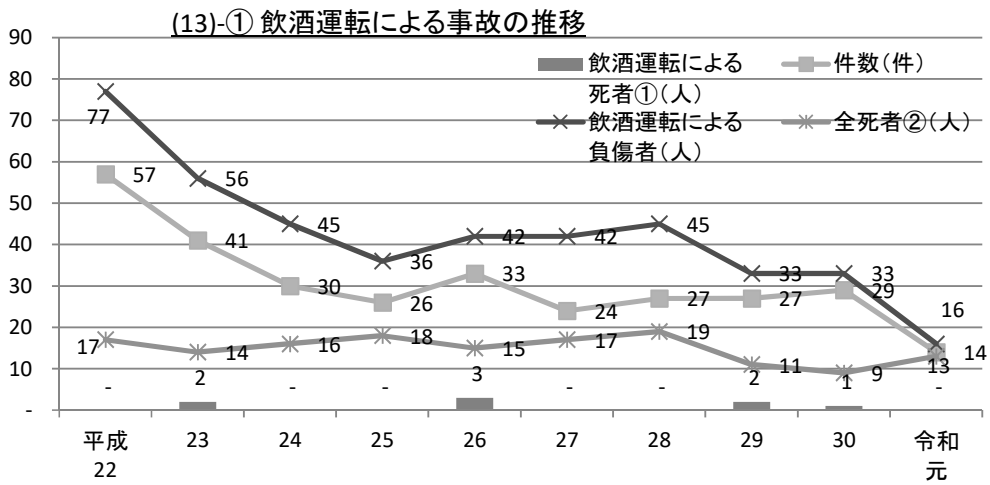
$$:3 \text{ 致死率(1,000人当たり)} = \left(\frac{\text{死者数}}{\text{死者数} + \text{負傷者数}} \right) \times 1,000$$

(13) 飲酒運転による事故

① 飲酒運転による事故の推移

区分	年別	平成22	23	24	25	26	27	28	29	30	令和元
件数(件)		57	41	30	26	33	24	27	27	29	14
飲酒運転による死者①(人)		-	2	-	-	3	-	-	2	1	-
飲酒運転による負傷者(人)		77	56	45	36	42	42	45	33	33	16
全死者②(人)		17	14	16	18	15	17	19	11	9	13
全死者に占める飲酒運転による死者数 ①/②×100(%)		0.0	14.3	0.0	0.0	20.0	0.0	0.0	18.2	11.1	0.0

- 注：1 高速道路交通警察隊の管轄する道路を除く
 2 件数は原付以上（自動車・自動二輪・原付自転車）の第1当による飲酒運転（酒酔い・酒気帯び・基準以下・検知不能）の事故件数、死者数はその事故により生じた全死傷者数を計上



② 行政区別

区分	年別	令和元年	平成30年	前年比較増減
		件数(件)	2	6
堺区	死者数(人)	0	0	±0
	負傷者数(人)	4	9	-5
	件数(件)	3	7	-4
中区	死者数(人)	0	0	±0
	負傷者数(人)	3	7	-4
	件数(件)	1	2	-1
東区	死者数(人)	0	0	±0
	負傷者数(人)	1	2	-1
	件数(件)	6	4	+2
西区	死者数(人)	0	0	±0
	負傷者数(人)	6	5	+1
	件数(件)	0	6	-6
南区	死者数(人)	0	1	-1
	負傷者数(人)	0	5	-5
	件数(件)	2	2	±0
北区	死者数(人)	0	0	±0
	負傷者数(人)	2	2	±0
	件数(件)	0	2	-2
美原区	死者数(人)	0	0	±0
	負傷者数(人)	0	3	-3

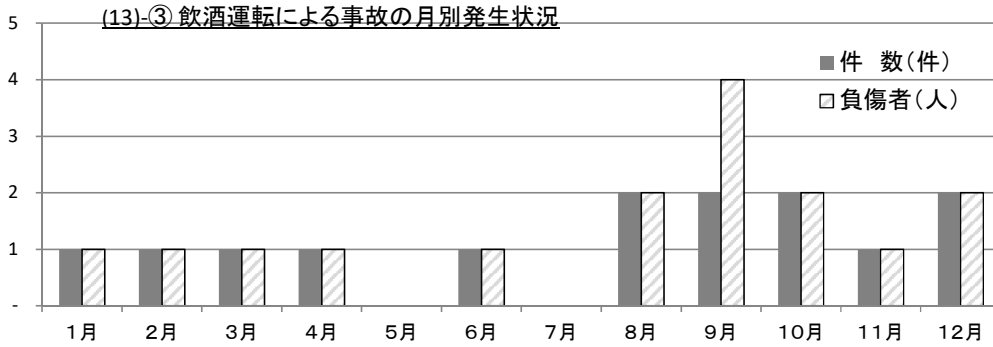
- 注：1 高速道路交通警察隊の管轄する道路を除く
 2 件数は原付以上（自動車・自動二輪・原付自転車）の第1当による飲酒運転（酒酔い・酒気帯び・基準以下・検知不能）の事故件数、死者数はその事故により生じた全死傷者数を計上

③ 月別発生状況

区分	月別													計
	1月	2月	3月	4月	5月	6月	7月	8月	9月	10月	11月	12月		
件数(件)	1	1	1	1	-	1	-	2	2	2	1	2	14	
死者(人)	-	-	-	-	-	-	-	-	-	-	-	-	-	
負傷者(人)	1	1	1	1	-	1	-	2	4	2	1	2	16	

注：1 高速道路交通警察隊の管轄する道路を除く

：2 件数は原付以上(自動車・自動二輪・原付自転車)の第1当による飲酒運転(酒酔い・酒気帯び・基準以下・検知不能)の事故件数、死者数はその事故により生じた全死傷者数を計上



④ 飲酒運転と結びつきやすい他の原因

違反	飲酒運転事故		全事故	
	第1当(件)	構成率(%)	第1当(件)	構成率(%)
信号無視	1	7.1	103	3.5
最高速度	0	0.0	0	0.0
進路変更	0	0.0	0	0.0
追越し	0	0.0	4	0.1
右折禁止等	0	0.0	1	0.0
左折禁止等	0	0.0	6	0.2
優先通行妨害等	0	0.0	2	0.1
交差点安全進行	0	0.0	75	2.6
歩行者妨害	0	0.0	29	1.0
徐行	0	0.0	32	1.1
一時不停止	0	0.0	81	2.8
運転操作不適	0	0.0	179	6.2
前方不注意	3	21.4	493	16.9
動静不注視	2	14.3	364	12.5
安全不確認	6	42.9	1,476	50.7
その他	2	14.3	64	2.2
合計	14	100.0	2,909	100.0

注：1 高速道路交通警察隊の管轄する道路を除く

：2 全事故は原付以上(自動車・二輪車・原付自転車)の第1当による事故件数を計上

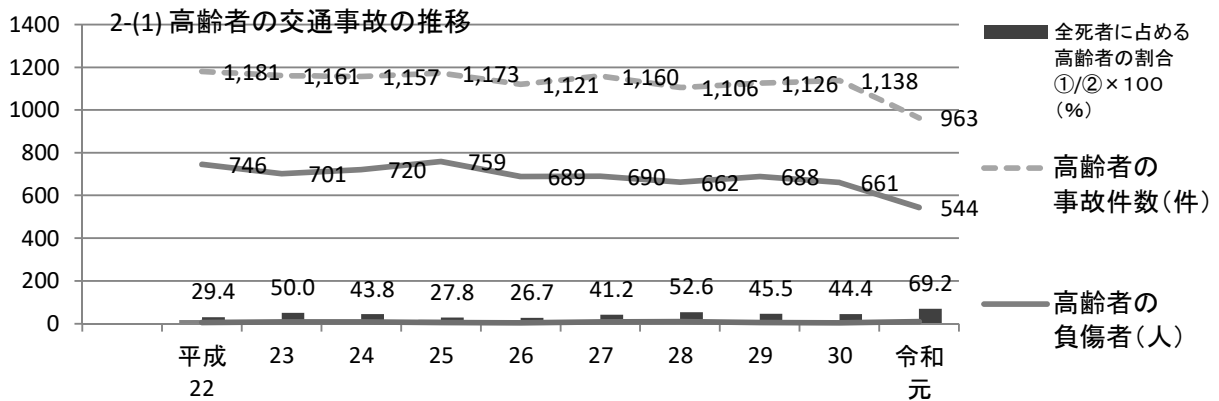
2 高齢者の事故 【高齢者事故の実態】

(1) 高齢者の交通事故の推移

区分	年別	平成 22	23	24	25	26	27	28	29	30	令和 元
高齢者の事故件数(件)		1,181	1,161	1,157	1,173	1,121	1,160	1,106	1,126	1,138	963
高齢者の死者①(人)		5	7	7	5	4	7	10	5	4	9
高齢者の負傷者(人)		746	701	720	759	689	690	662	688	661	544
全死者②(人)		17	14	16	18	15	17	19	11	9	13
全死者に占める高齢者の割合 ①/②×100(%)		29.4	50.0	43.8	27.8	26.7	41.2	52.6	45.5	44.4	69.2

注：1 高速道路交通警察隊の管轄する道路を除く

：2 件数は高齢者が関連した（第1当又は第2当）事故件数、死傷者数は高齢者自身の死傷者数を計上



(2) 行政区別

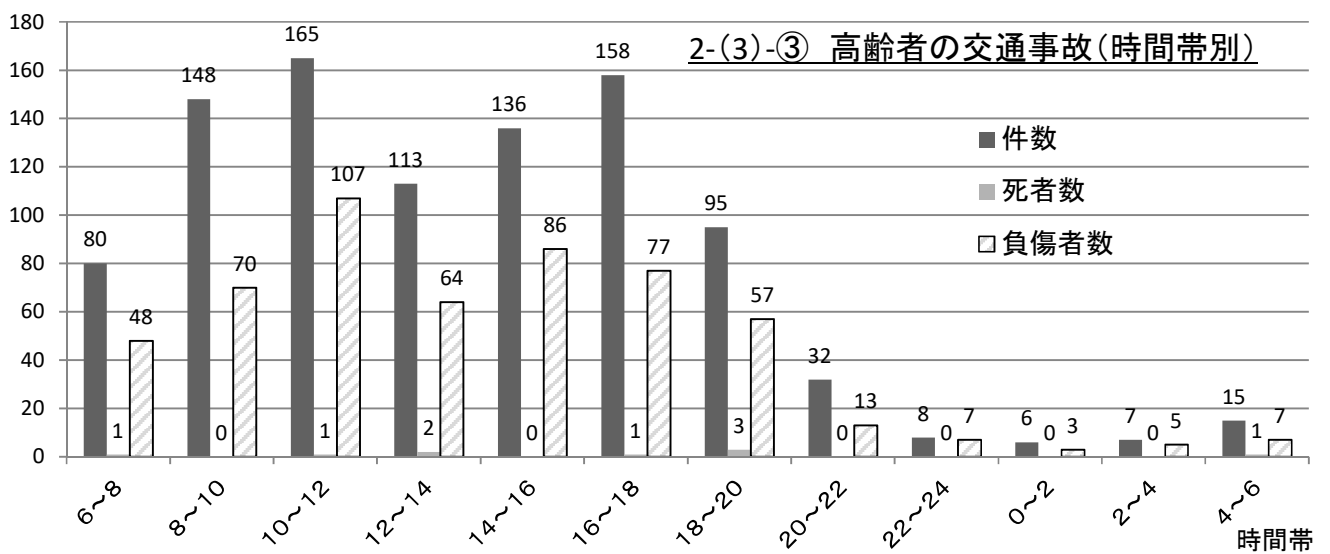
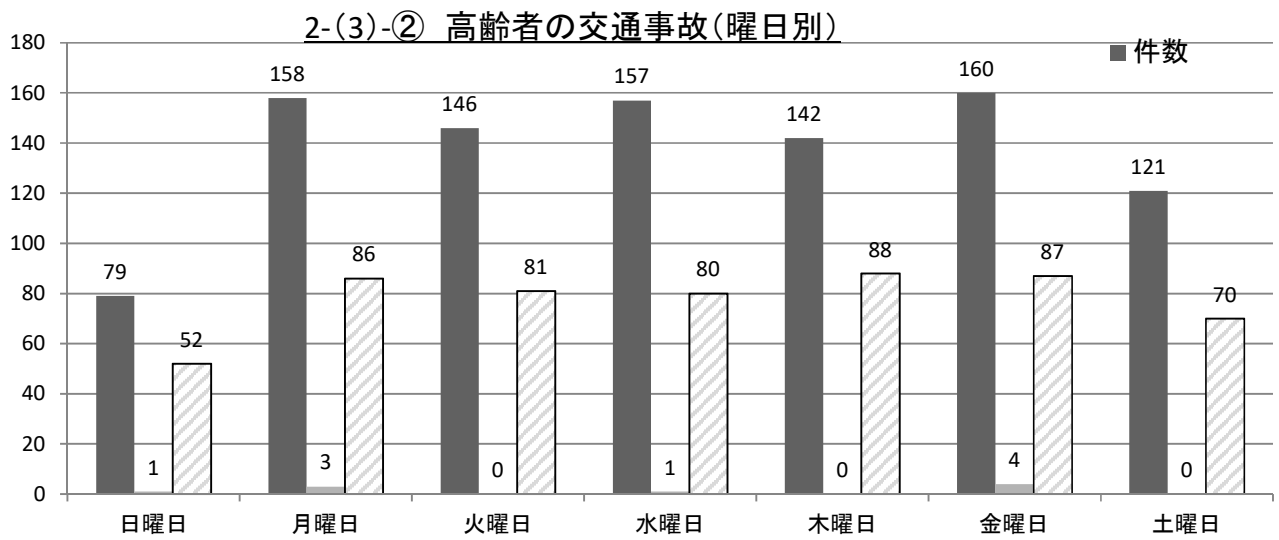
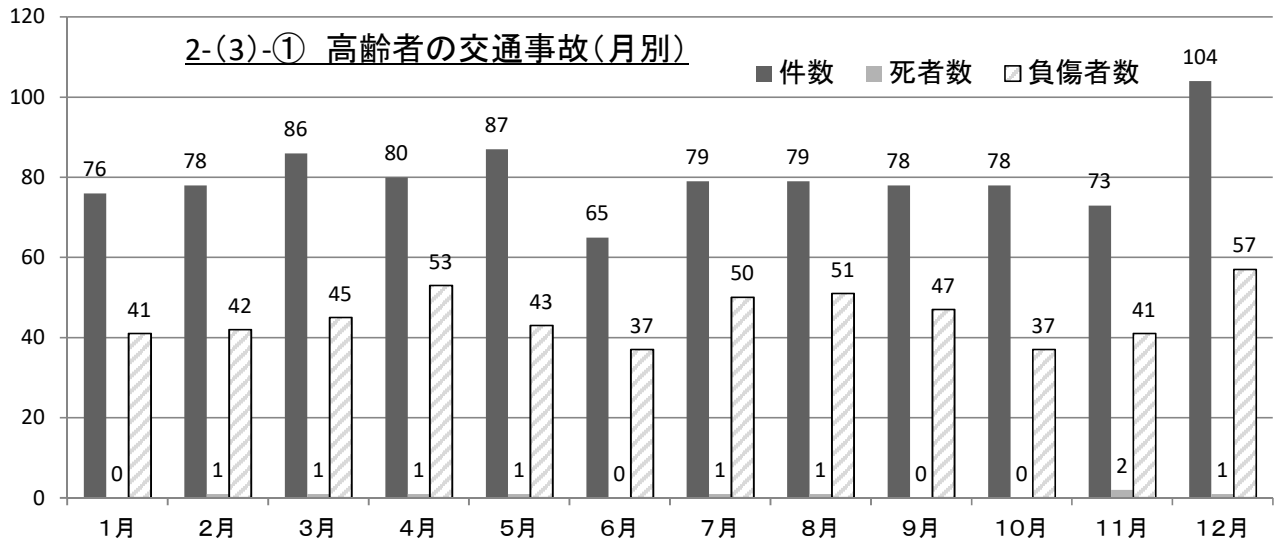
区分	年別	令和元年	平成30年	前年比較 増 減
堺区	件数(件)	204	233	-29
	死者数(人)	3	1	+2
	負傷者数(人)	105	128	-23
中区	件数(件)	141	186	-45
	死者数(人)	0	0	±0
	負傷者数(人)	85	111	-26
東区	件数(件)	75	86	-11
	死者数(人)	0	0	±0
	負傷者数(人)	47	51	-4
西区	件数(件)	141	195	-54
	死者数(人)	4	2	+2
	負傷者数(人)	71	113	-42
南区	件数(件)	142	181	-39
	死者数(人)	0	0	±0
	負傷者数(人)	83	100	-17
北区	件数(件)	173	165	+8
	死者数(人)	2	1	+1
	負傷者数(人)	111	97	+14
美原区	件数(件)	87	92	-5
	死者数(人)	0	0	±0
	負傷者数(人)	42	61	-19

注：1 高速道路交通警察隊の管轄する道路を除く

：2 件数は高齢者が関連した（第1当又は第2当）事故件数、死傷者数は高齢者自身の死傷者数を計上

(3) 月別・曜日別・時間帯別

高齢者



(4) 状 態

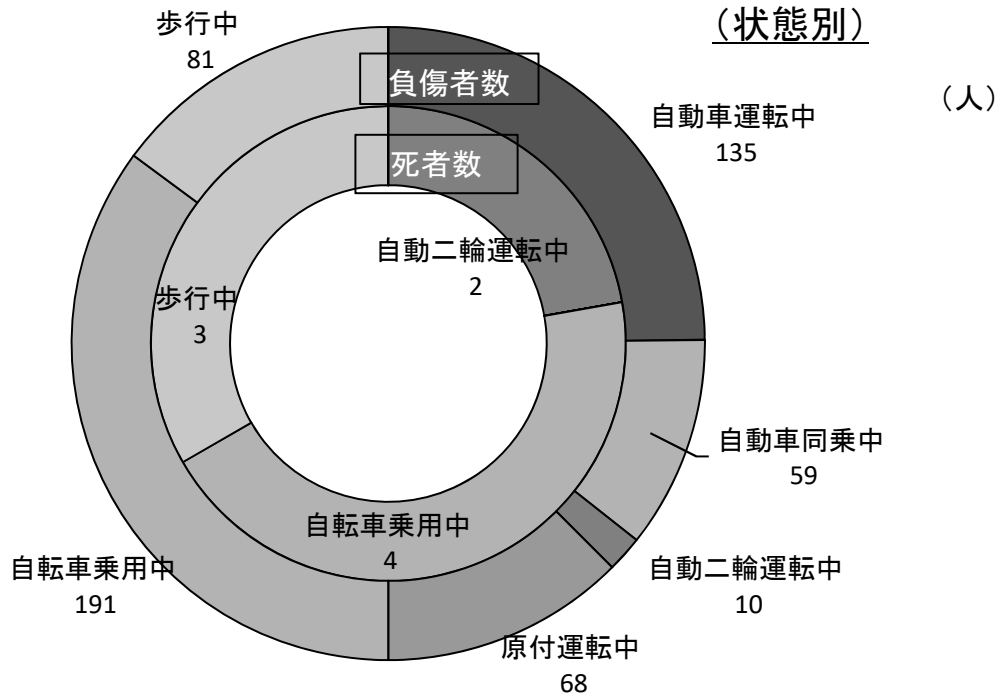
状態	区分	死者数 (人)	負傷者数 (人)	計	
					構成率
	運 転	-	135	135	24.4
	同 乗	-	59	59	10.7
自動車乗車中		-	194	194	35.1
	運 転	2	10	12	2.2
	同 乗	-	-	-	0.0
自動二輪乗車中		2	10	12	2.2
	運 転	-	68	68	12.3
	同 乗	-	-	-	0.0
原付乗車中		-	68	68	12.3
自転車乗用中		4	191	195	35.3
歩行中		3	81	84	15.2
その他		-	-	-	0.0
合 計		9	544	553	100.0

注:1 高速道路交通警察隊の管轄する道路を除く

:2 死傷者数は高齢者自身の死傷者数を計上

高
齢
者

2-(4) 高齢者の交通事故
(状態別)



(5) 原因

① 歩行中の高齢者の場合（第1当と第2当が高齢者の違反）

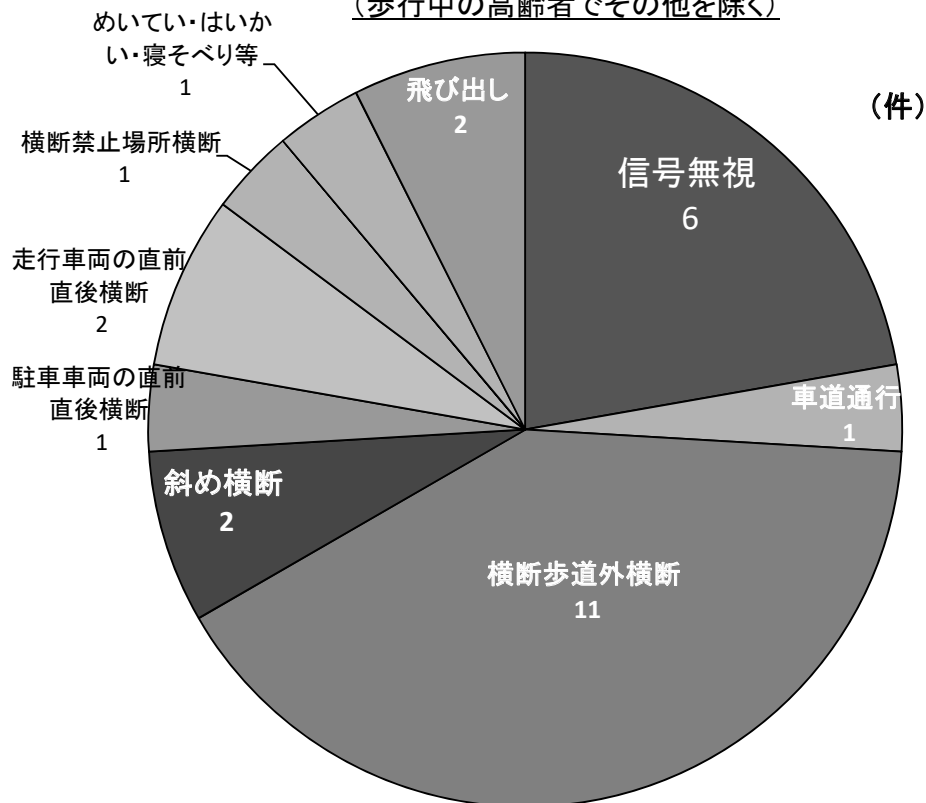
違反	件数	件数 (件)	
		件数	構成率
信号無視	6	6	7.2
車道通行	1	1	1.2
横断歩道外横断	11	11	13.3
斜め横断	2	2	2.4
駐車車両の直前直後横断	1	1	1.2
走行車両の直前直後横断	2	2	2.4
横断禁止場所横断	1	1	1.2
踏切不注意	-	-	0.0
めいてい・はいかい・寝そべり等	1	1	1.2
飛び出し	2	2	2.4
その他	56	56	67.5
合計	83	83	100.0

注: 1 高速道路交通警察隊の管轄する道路を除く

: 2 第1当と第2当の合計件数を計上

2-(5) 高齢者の交通事故件数(原因別)

(歩行中の高齢者でその他を除く)



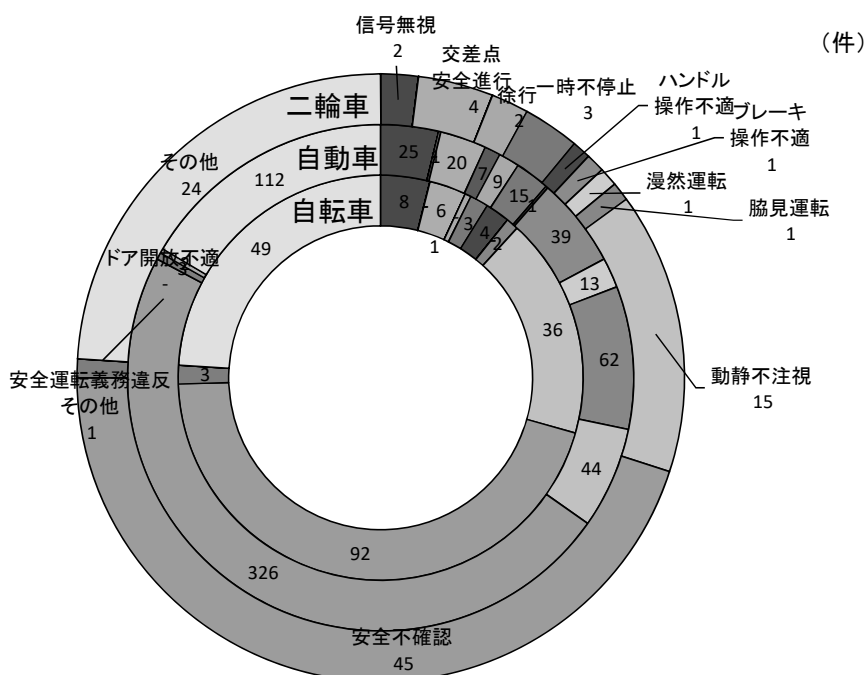
② 運転中の高齢者の場合

当事者		自転車 (件)	自動車 (件)	二輪車 (件)	計
違反					
信号無視		8	25	2	35
進路変更		-	-	-	-
右折方法等		-	-	-	-
左折方法等		-	-	-	-
優先通行妨害等		-	1	-	1
交差点安全進行		6	20	4	30
歩行者妨害等		-	7	-	7
徐行		1	9	2	12
一時不停止		3	15	3	21
安全運転義務計	ハンドル操作不適	4	1	1	6
	ブレーキ操作不適	-	39	1	40
	漫然運転	-	13	1	14
	脇見運転	2	62	1	65
	動静不注視	36	44	15	95
	安全不確認	92	326	45	463
	その他	3	3	1	7
安全運転義務計	137	488	65	690	
ドア開放不適	-	2	-	2	
その他	49	112	24	185	
合計		204	679	100	983

注:1 高速道路交通警察隊の管轄する道路を除く

:2 第1当と第2当の合計件数を計上

2-(5) 高齢者の交通事故(違反別)



③ 運転操作ミスによる事故件数

1) ブレーキとアクセルの踏み違い

年齢帯 区分	65歳未満	65歳以上 75歳未満	75歳以上	高齢者 合計	全年齢の 事故件数
件数 (件)	19	5	5	10	3,053
構成 率(%)	0.6	0.2	0.2	0.3	
死者数 (人)	0	0	0	0	13
構成 率(%)	0.0	0.0	0.0	0.0	100.0
負傷者 数(人)	25	8	13	21	3,621
構成 率(%)	0.7	0.2	0.4	0.6	

2) ブレーキの踏みが弱い、踏み遅れ

年齢帯 区分	65歳未満	65歳以上 75歳未満	75歳以上	高齢者 合計	全年齢の 事故件数
件数 (件)	100	19	7	26	3,053
構成 率(%)	3.3	0.6	0.2	0.9	
死者数 (人)	0	0	0	0	13
構成 率(%)	0.0	0.0	0.0	0.0	100.0
負傷者 数(人)	131	23	12	35	3,621
構成 率(%)	3.6	0.6	0.3	1.0	

3) 急ブレーキをかけた

年齢帯 区分	65歳未満	65歳以上 75歳未満	75歳以上	高齢者 合計	全年齢の 事故件数
件数 (件)	6	0	0	0	3,053
構成 率(%)	0.2	0.0	0.0	0.0	
死者数 (人)	0	0	0	0	13
構成 率(%)	0.0	0.0	0.0	0.0	100.0
負傷者 数(人)	8	0	0	0	3,621
構成 率(%)	0.2	0.0	0.0	0.0	

4) エンジンブレーキを使用しなかった

年齢帯 区分	65歳未満	65歳以上 75歳未満	75歳以上	高齢者 合計	全年齢の 事故件数
件数 (件)	1	0	0	0	3,053
構成 率(%)	0.0	0.0	0.0	0.0	
死者数 (人)	0	0	0	0	13
構成 率(%)	0.0	0.0	0.0	0.0	100.0
負傷者 数(人)	1	0	0	0	3,621
構成 率(%)	0.0	0.0	0.0	0.0	

5) ハンドルの操作不適

年齢帯 区分	65歳未満	65歳以上 75歳未満	75歳以上	高齢者 合計	全年齢の 事故件数
件数 (件)	8	0	1	1	3,053
構成 率(%)	0.3	0.0	0.0	0.0	
死者数 (人)	0	0	0	0	13
構成 率(%)	0.0	0.0	0.0	0.0	100.0
負傷者 数(人)	10	0	3	3	3,621
構成 率(%)	0.3	0.0	0.1	0.1	

6) ギヤの入れ違い

年齢帯 区分	65歳未満	65歳以上 75歳未満	75歳以上	高齢者 合計	全年齢の 事故件数
件数 (件)	2	0	0	0	3,053
構成 率(%)	0.1	0.0	0.0	0.0	
死者数 (人)	0	0	0	0	13
構成 率(%)	0.0	0.0	0.0	0.0	100.0
負傷者 数(人)	3	0	0	0	3,621
構成 率(%)	0.1	0.0	0.0	0.0	

7) ブレーキをかけながらハンドル操作

年齢帯 区分	65歳未満	65歳以上 75歳未満	75歳以上	高齢者 合計	全年齢の 事故件数
件数 (件)	1	1	0	1	3,053
構成 率(%)	0.0	0.0	0.0	0.0	
死者数 (人)	0	0	0	0	13
構成 率(%)	0.0	0.0	0.0	0.0	100.0
負傷者 数(人)	1	1	0	1	3,621
構成 率(%)	0.0	0.0	0.0	0.0	

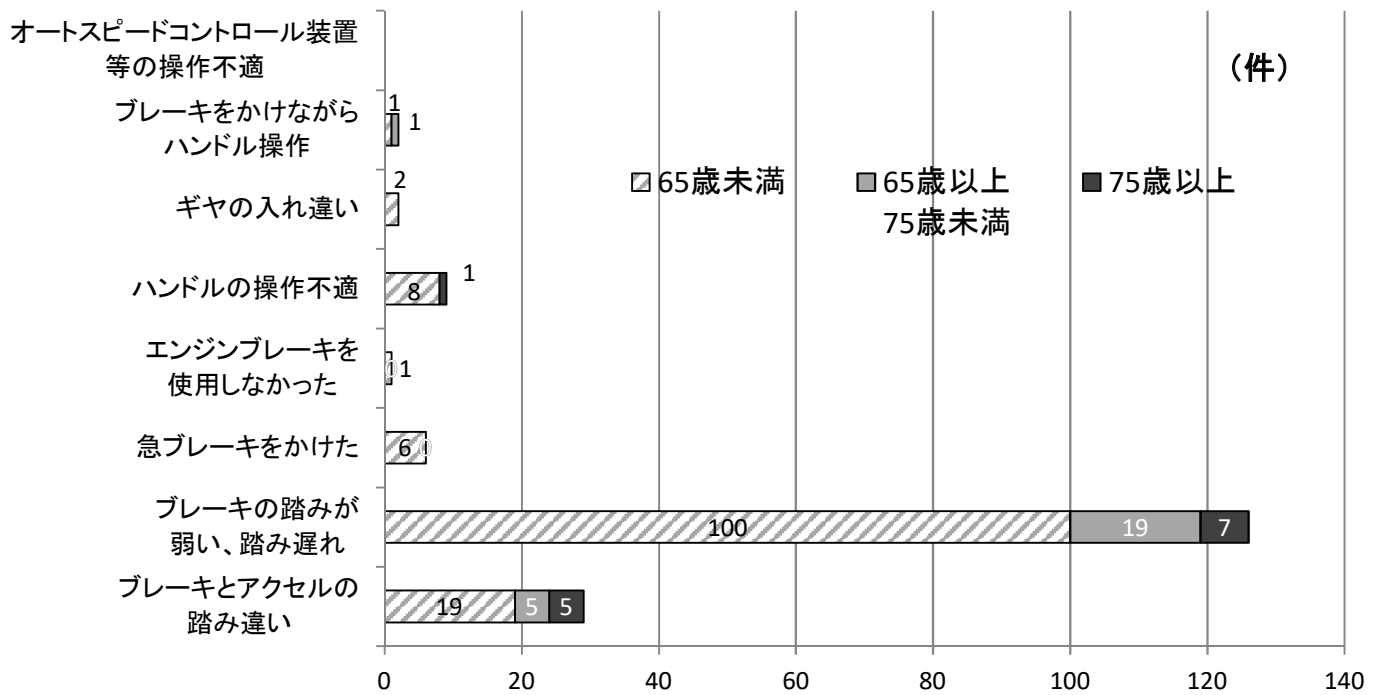
8) オートスピードコントロール装置等の操作不適

年齢帯 区分	65歳未満	65歳以上 75歳未満	75歳以上	高齢者 合計	全年齢の 事故件数
件数 (件)	0	0	0	0	3,053
構成 率(%)	0.0	0.0	0.0	0.0	
死者数 (人)	0	0	0	0	13
構成 率(%)	0.0	0.0	0.0	0.0	100.0
負傷者 数(人)	0	0	0	0	3,621
構成 率(%)	0.0	0.0	0.0	0.0	

注: 高速道路交通警察隊の管轄する道路を除く

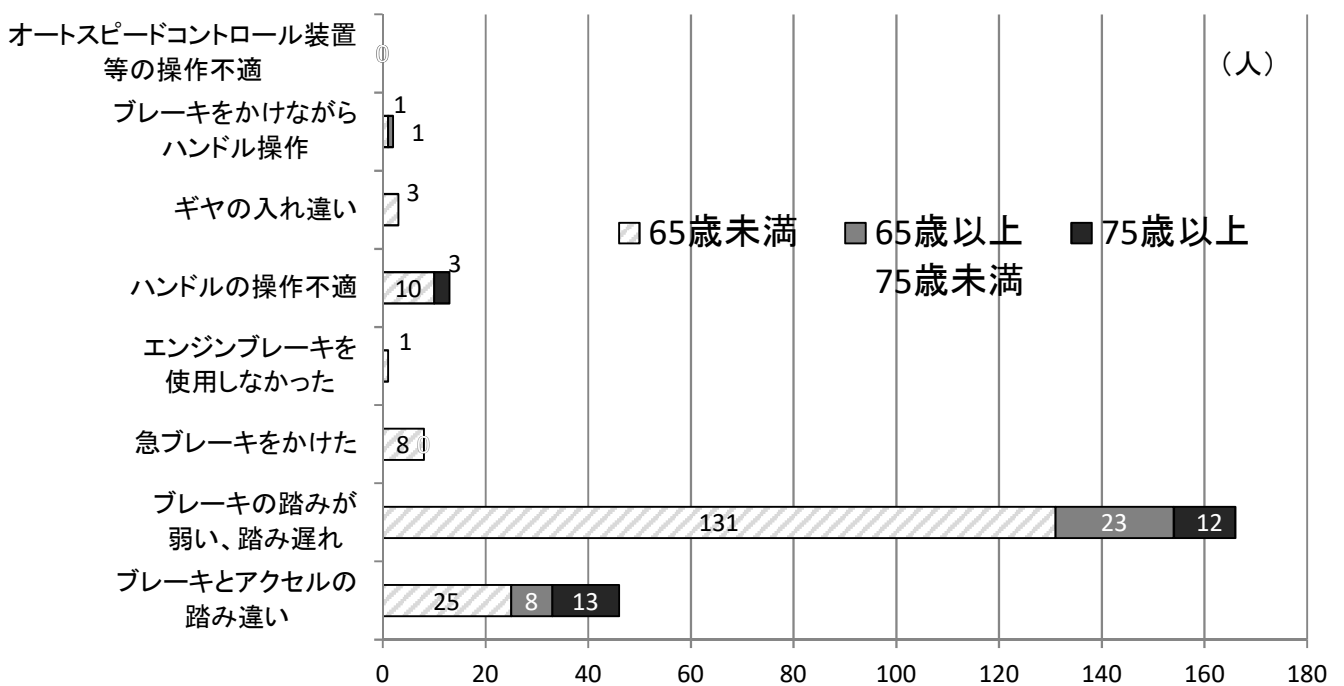
構成率は操作ミスを含むすべての事故に対する比率

2-③ 運転操作ミスによる交通事故件数（年齢層別）



高齢者

2-③ 運転操作ミスによる交通事故負傷者数（年齢層別）



(6) 自宅からの距離

① 歩行者

年		令和元年		
		死者数 (人)	負傷者数 (人)	合計 (人)
距 離	100m以下	0	13	13
	101~500m	2	19	21
	501~1000m	0	22	22
	1000m以下	2	54	56
	1001~2000m	0	9	9
	2001m以上	1	15	16
	調 査 不 能	0	2	2
	合 計	3	80	83

注:1 高速道路交通警察隊の管轄する道路を除く

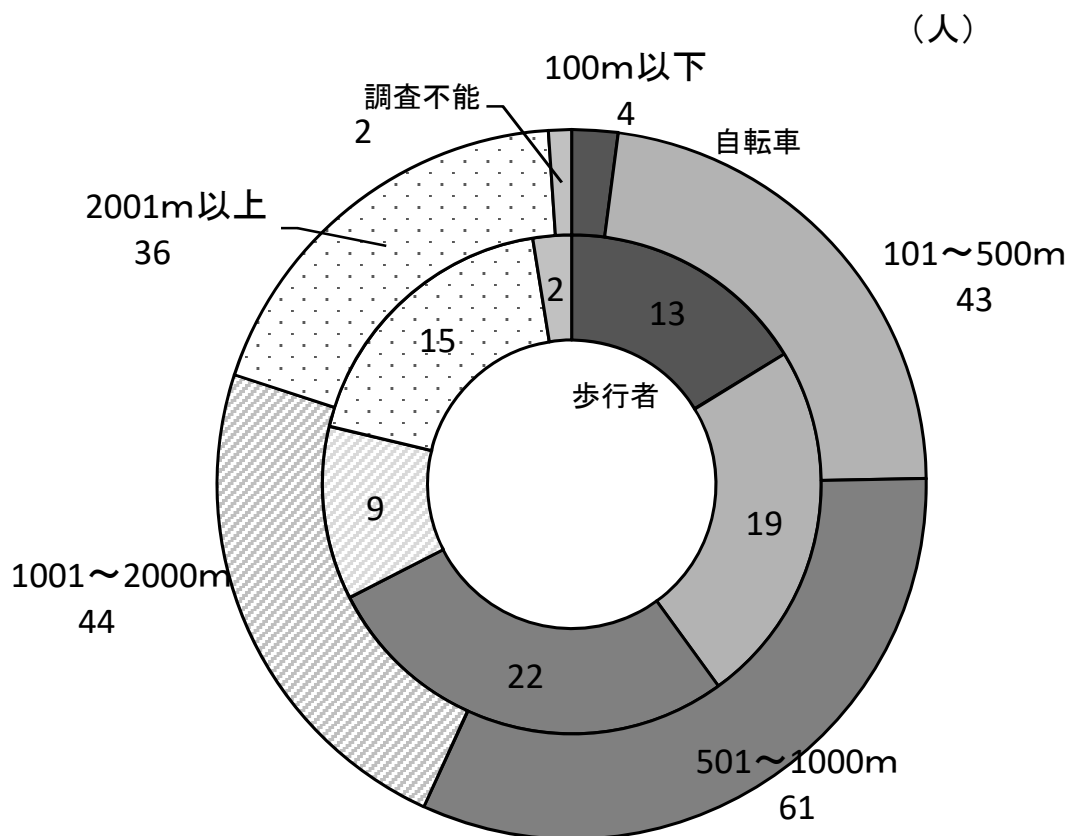
② 自転車

年		令和元年		
		死者数 (人)	負傷者数 (人)	合計 (人)
距 離	100m以下	0	4	4
	101~500m	2	43	45
	501~1000m	0	61	61
	1000m以下	2	108	110
	1001~2000m	0	44	44
	2001m以上	2	36	38
	調 査 不 能	0	2	2
	合 計	4	190	194

:2 死傷者数は第1当と第2当の合計件数を計上

高
齢
者

2-(6) 自宅から事故現場までの距離別負傷者数(高齢者)



(7) 通行目的

① 歩行者

年 目的	令和元年		
	死者数 (人)	負傷者数 (人)	合計 (人)
散 歩	0	7	7
買 い 物	0	16	16
訪 問	0	7	7
通 院	0	0	0
目的なし(徘徊)	1	0	1
通 勤・通 学	1	1	2
そ の 他	1	49	50
合 計	3	80	83

注:1 高速道路交通警察隊の管轄する道路を除く

② 自転車

年 目的	令和元年		
	死者数 (人)	負傷者数 (人)	合計 (人)
散 歩	0	5	5
買 い 物	0	40	40
訪 問	0	14	14
通 院	0	6	6
目的なし(徘徊)	1	0	1
通 勤・通 学	1	12	13
そ の 他	2	113	115
合 計	4	190	194

:2 死傷者数は第1当と第2当の合計件数を計上

(8) 免許の有無別

① 歩行者

年 免許有無	令和元年		
	死者数 (人)	負傷者数 (人)	合計 (人)
あ り	1	19	20
な し	2	61	63
合 計	3	80	83

注:1 高速道路交通警察隊の管轄する道路を除く

② 自転車

年 免許有無	令和元年		
	死者数 (人)	負傷者数 (人)	合計 (人)
あ り	1	20	21
な し	3	170	173
合 計	4	190	194

:2 死傷者数は第1当と第2当の合計件数を計上

(9) 歩行者の反射材有無別

年 反射材有無	令和元年		
	死者数 (人)	負傷者数 (人)	合計 (人)
あ り	0	1	1
な し	3	79	82
合 計	3	80	83

注:1 高速道路交通警察隊の管轄する道路を除く

(10) 自転車のライト点灯有無別

年 ライト点灯	令和元年		
	死者数 (人)	負傷者数 (人)	合計 (人)
あ り	1	23	24
な し	3	167	170
合 計	4	190	194

:2 死傷者数は第1当と第2当の合計件数を計上

【高齢運転者による事故の実態】

(1) 概況

年	区分	件数 (件)	死者数 (人)	負傷者数 (人)
令和元年		574	2	669
平成30年		696	2	792
	増減	-122	0	-123
	増減率(%)	-17.5	0.0	-15.5
第1当原付以上 事故に占める割合(%)		16.5	25	16.5

注:1 高速道路交通警察隊の管轄する道路を除く

:2 件数は高齢者が原付以上(自動車、自動二輪、原付)運転中で第1当となった事故件数、
死傷者数はその事故により生じた全死傷者数を計上

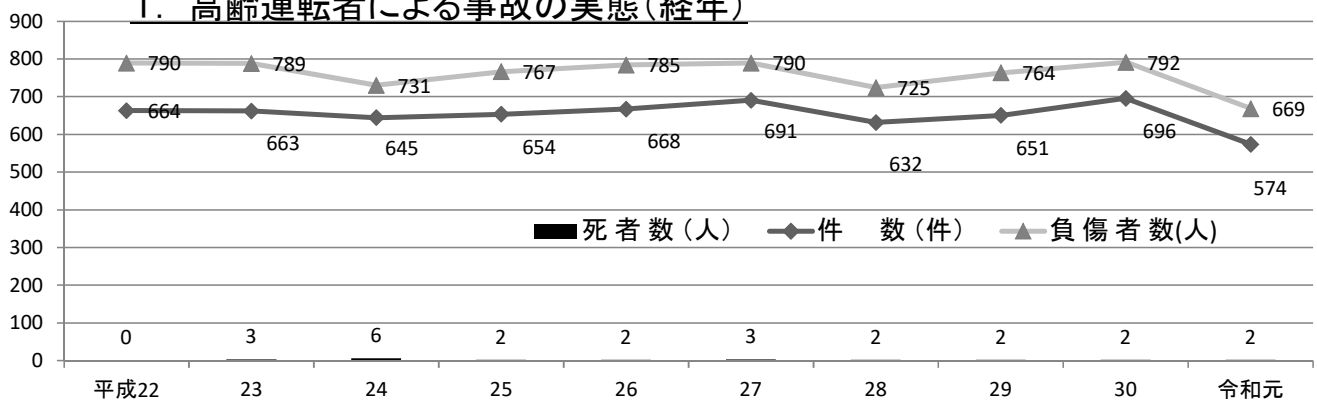
〈経年推移〉

区分	年	平成22	23	24	25	26	27	28	29	30	令和元
件数(件)		664	663	645	654	668	691	632	651	696	574
	指数	100	99	97	98	100	104	95	98	104	86
死者数(人)		0	3	6	2	2	3	2	2	2	2
	指数	-	-	-	-	-	-	-	-	-	-
負傷者数(人)		790	789	731	767	785	790	725	764	792	669
	指数	100	99	92	97	99	100	91	96	100	84

注:1 高速道路交通警察隊の管轄する道路を除く

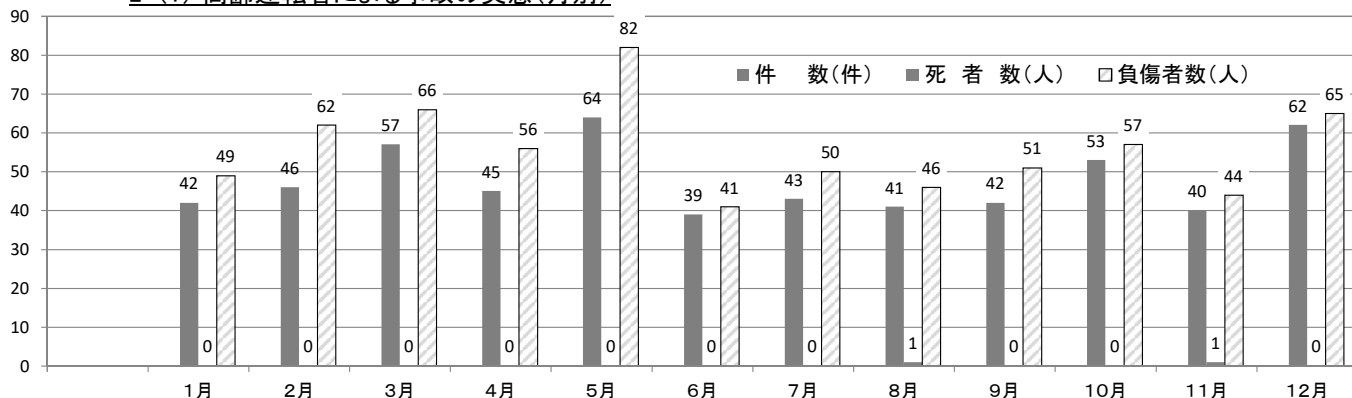
:2 件数は高齢者が原付以上(自動車、自動二輪、原付)運転中で第1当となった事故件数、死傷者数はその事故
により生じた全死傷者数を計上

1. 高齢運転者による事故の実態(経年)



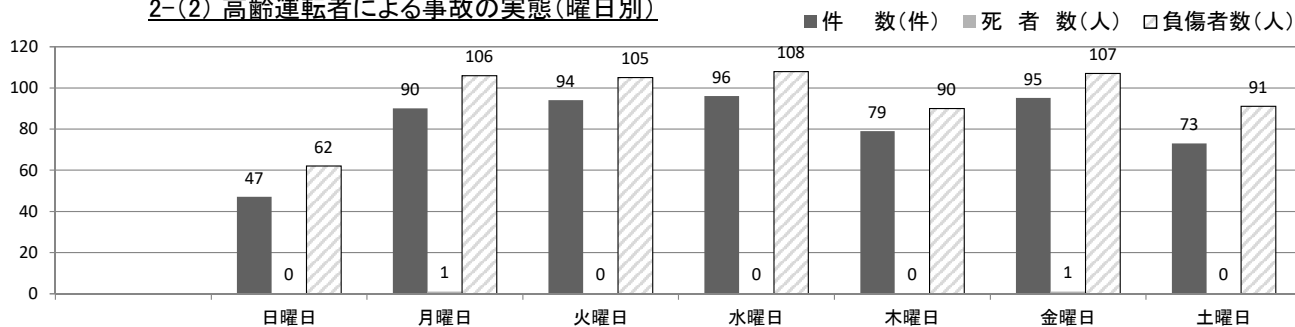
(2) 月別・曜日別・時間帯別

2-(1) 高齢運転者による事故の実態(月別)

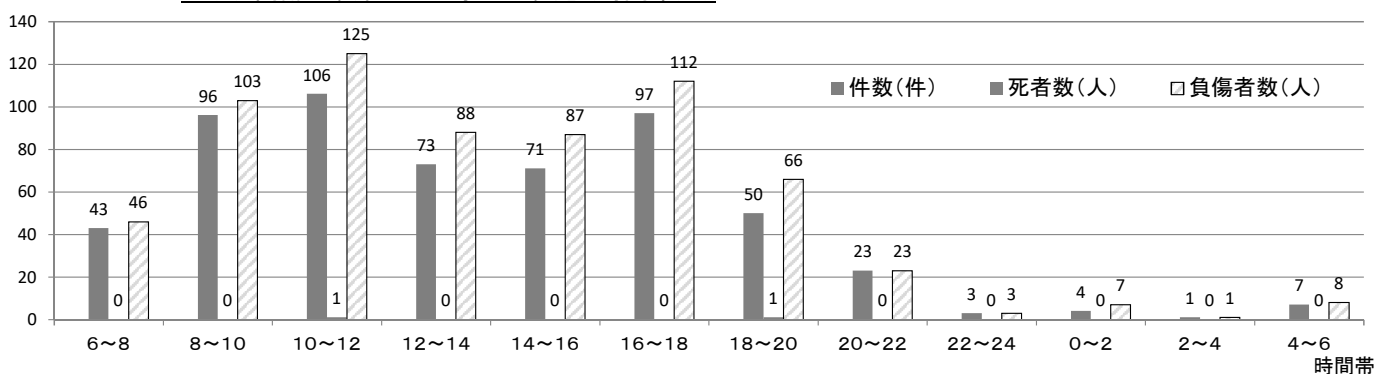


高齢者

2-(2) 高齢運転者による事故の実態(曜日別)



2-(3) 高齢運転者による事故の実態(時間帯別)

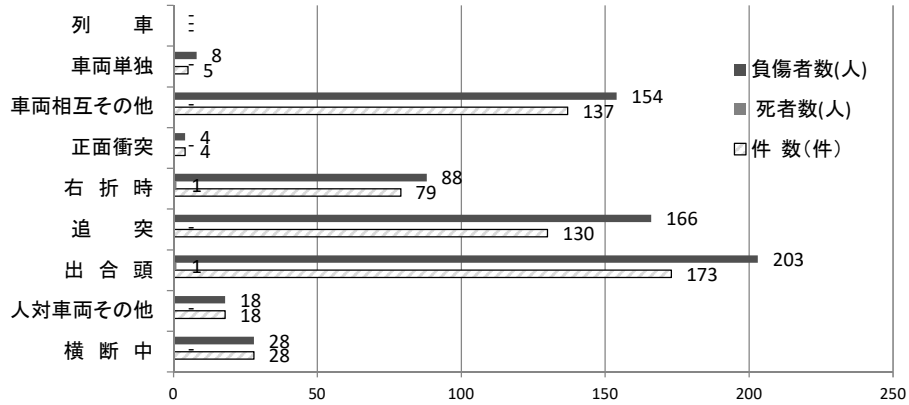


注：1 高速道路交通警察隊の管轄する道路を除く

注：2 件数は高齢者が原付以上(自動車、自動二輪、原付)運転中で第1当となった事故件数、死傷者数はその事故により生じた全死傷者数を計上

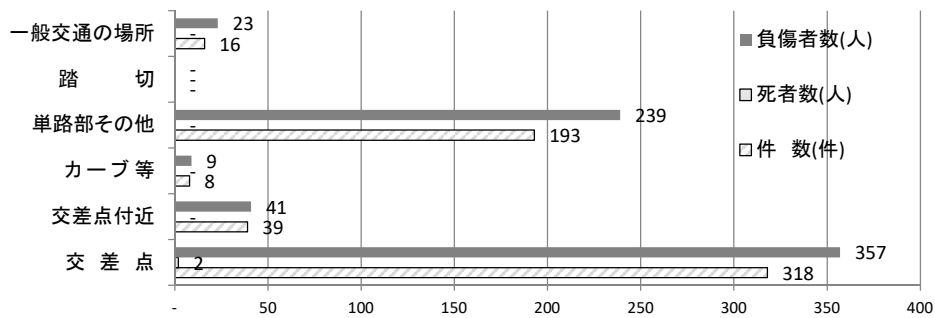
(3) 類型

2-(3) 高齢運転者による事故の実態(類型別)



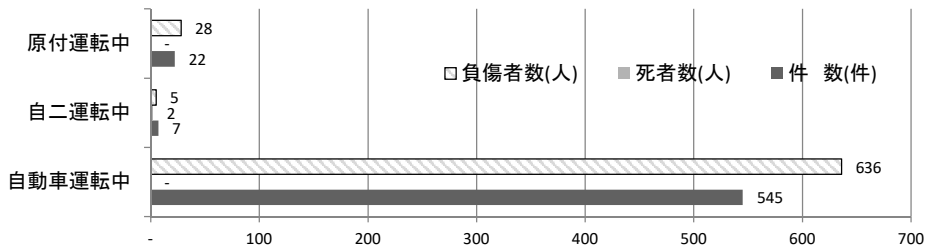
(4) 場所 (道路形状)

2-(4) 高齢運転者による事故の実態(場所別)



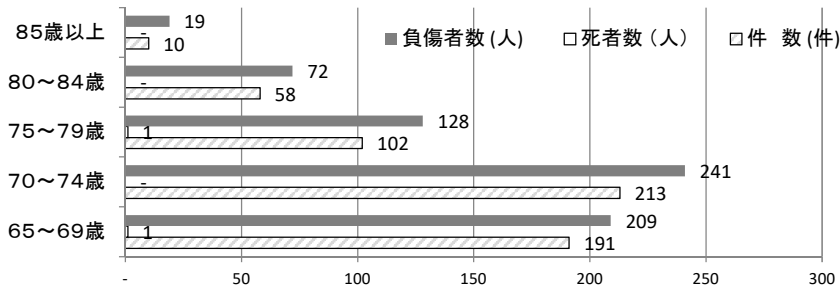
(5) 状態

2-(5) 高齢運転者による事故の実態(状態別)



(6) 年齢

2-(6) 高齢運転者による事故の実態(年齢別)



注：1 高速道路交通警察隊の管轄する道路を除く

2 件数は高齢者が原付以上(自動車、自動二輪、原付)運転中で第1当となった事故件数、死傷者数はその事故により生じた全死傷者数を計上

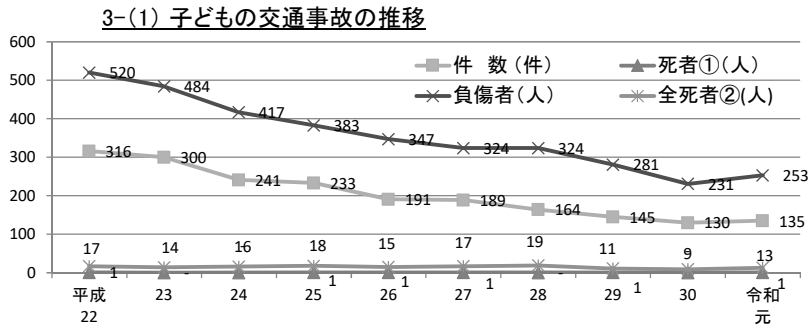
3 子どもの事故

(1) 子ども(15歳以下で、かつ、中学生以下)の交通事故の推移

区分	年別	平成22	23	24	25	26	27	28	29	30	令和元
件数(件)		316	300	241	233	191	189	164	145	130	135
死者①(人)		1	-	-	1	1	1	-	1	-	1
負傷者(人)		520	484	417	383	347	324	324	281	231	253
全死者②(人)		17	14	16	18	15	17	19	11	9	13
全死者に占める子どもの割合 ①/②×100(%)		5.9	0.0	0.0	5.6	6.7	5.9	0.0	9.1	0.0	7.7

注：1 高速道路交通警察隊の管轄する道路を除く

：2 件数は子どもが関連した(第1当又は第2当)事故件数、死傷者数は子ども自身の死傷者数を計上



(2) 行政区別

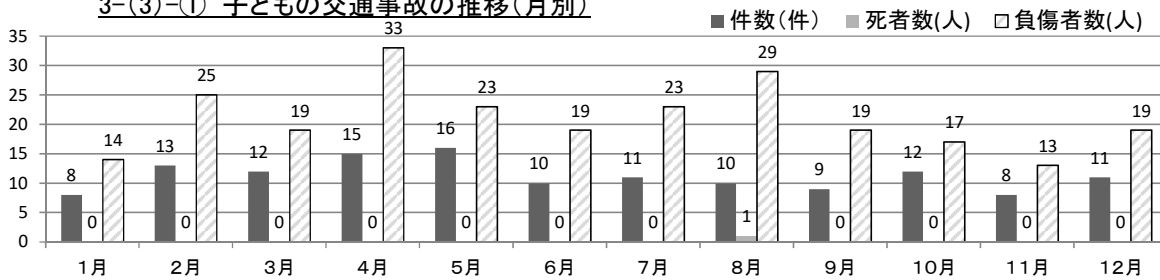
区分		年別	令和元年	平成30年	前年比較 増減
堺区	件数(件)		24	33	-9
	死者数(人)		1	0	+1
	負傷者数(人)		45	50	-5
中区	件数(件)		26	23	+3
	死者数(人)		0	0	±0
	負傷者数(人)		49	36	+13
東区	件数(件)		13	13	±0
	死者数(人)		0	0	±0
	負傷者数(人)		14	19	-5
西区	件数(件)		21	22	-1
	死者数(人)		0	0	±0
	負傷者数(人)		41	47	-6
南区	件数(件)		9	14	-5
	死者数(人)		0	0	±0
	負傷者数(人)		32	34	-2
北区	件数(件)		35	17	+18
	死者数(人)		0	0	±0
	負傷者数(人)		58	30	+28
美原区	件数(件)		7	8	-1
	死者数(人)		0	0	±0
	負傷者数(人)		14	15	-1

注：1 高速道路交通警察隊の管轄する道路を除く

：2 件数は子どもが関連した(第1当又は第2当)事故件数、死傷者数は子ども自身の死傷者数を計上

(3) 月別・曜日別・時間帯別

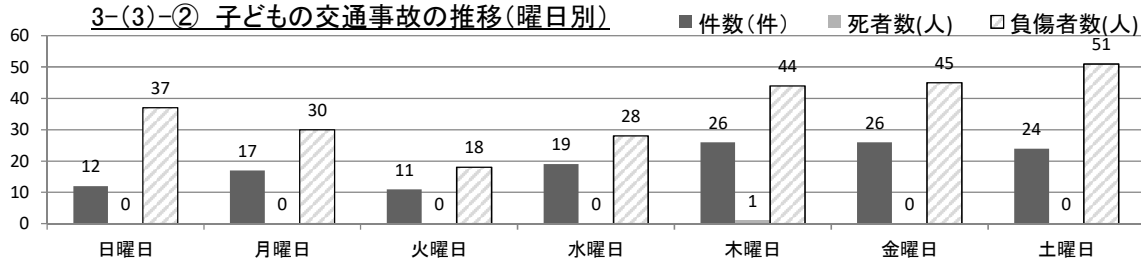
3-(3)-① 子どもの交通事故の推移(月別)



注:1 高速道路交通警察隊の管轄する道路を除く

:2 件数は子どもが関連した(第1当又は第2当)事故件数、死傷者数は子ども自身の死傷者数を計上

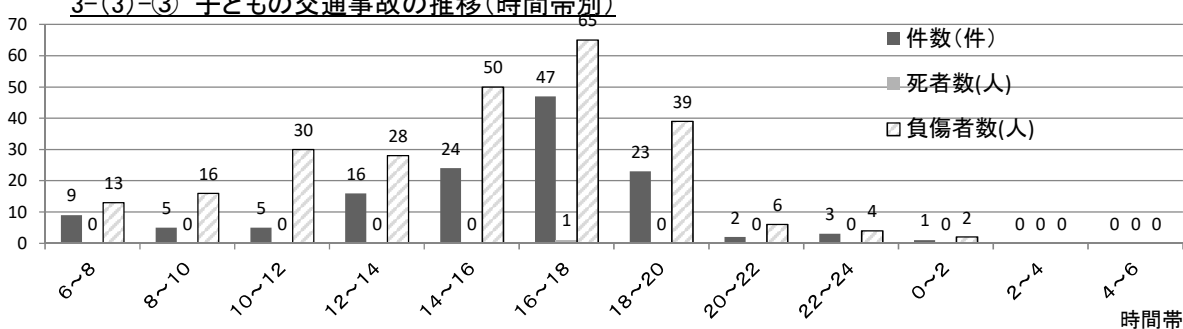
3-(3)-② 子どもの交通事故の推移(曜日別)



注:1 高速道路交通警察隊の管轄する道路を除く

:2 件数は子どもが関連した(第1当又は第2当)事故件数、死傷者数は子ども自身の死傷者数を計上

3-(3)-③ 子どもの交通事故の推移(時間帯別)



注:1 高速道路交通警察隊の管轄する道路を除く

:2 件数は子どもが関連した(第1当又は第2当)事故件数、死傷者数は子ども自身の死傷者数を計上

(4) 学齢別・状態別

状態	学齢	総数		幼児		小学生		中学生	
		死者(人)	負傷者(人)	死者(人)	負傷者(人)	死者(人)	負傷者(人)	死者(人)	負傷者(人)
歩行中		-	34	-	9	-	23	-	2
自転車乗用中	運転	1	98	-	2	1	50	-	46
	同乗	-	14	-	12	-	1	-	1
自転車乗用中		1	112	-	14	1	51	-	47
原付乗車中	運転	-	2	-	-	-	-	-	2
	同乗	-	-	-	-	-	-	-	-
原付乗車中		-	2	-	-	-	-	-	2
自動二輪乗車中	運転	-	-	-	-	-	-	-	-
	同乗	-	1	-	-	-	-	-	1
自動二輪乗車中		-	1	-	-	-	-	-	1
自動車乗車中		-	104	-	49	-	45	-	10
その他		-	-	-	-	-	-	-	-
合計		1	253	-	72	1	119	-	62

注:1 高速道路交通警察隊の管轄する道路を除く

:2 死傷者数は子ども自身の死傷者数を計上

(5) 子ども側の原因

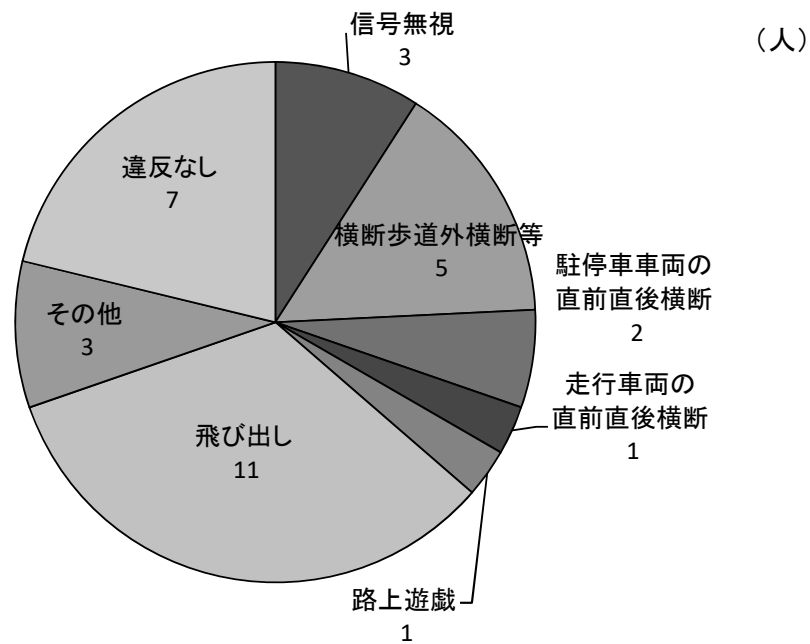
① 歩行中の学齢別・原因別

学 齢 違 反	総 数		幼 児		小 学 生		中 学 生	
	死 者 (人)	負 傷 者 (人)	死 者 (人)	負 傷 者 (人)	死 者 (人)	負 傷 者 (人)	死 者 (人)	負 傷 者 (人)
信 号 無 視	-	3	-	1	-	2	-	-
横 断 歩 道 外 横 断 等	-	5	-	-	-	4	-	1
駐 停 車 車 両 の 直 前 直 後 横 断	-	2	-	-	-	2	-	-
走 行 車 両 の 直 前 直 後 横 断	-	1	-	-	-	1	-	-
路 上 遊 戯	-	1	-	1	-	-	-	-
飛 び 出 し	-	11	-	4	-	7	-	-
そ の 他	-	3	-	2	-	-	-	1
違 反 な し	-	7	-	1	-	6	-	-
合 計	-	33	-	9	-	22	-	2

注: 1 高速道路交通警察隊の管轄する道路を除く

:2 死傷者数は第1当と第2当の合計人数を計上

3-(5)-① 歩行中の子どもの交通事故による負傷者数(違反別)



子
ど
も

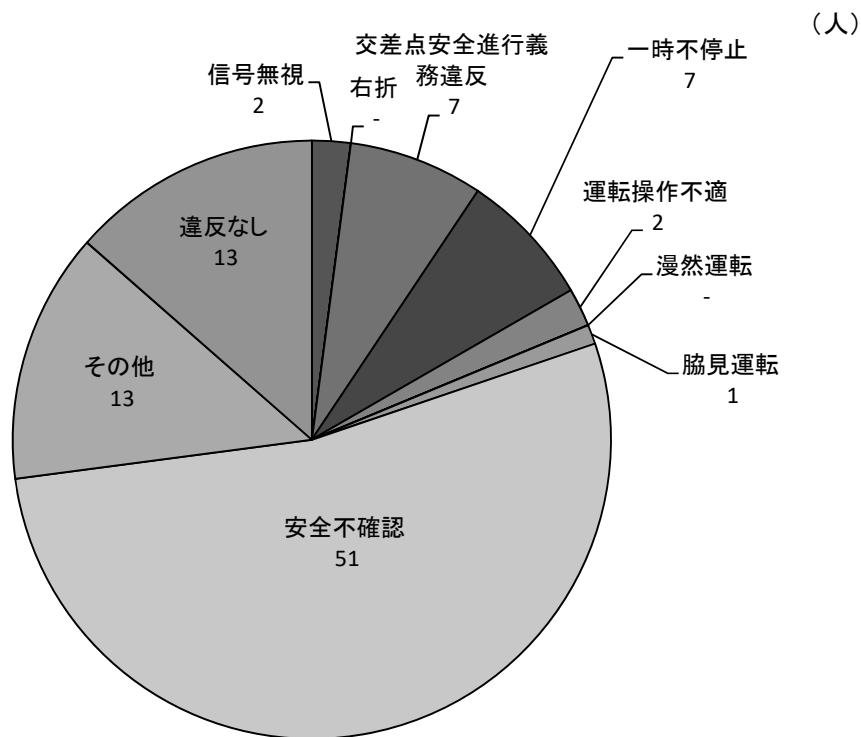
② 自転車乗用中の学齢別・原因別

学 齢 違 反	総数		幼児		小学生		中学生	
	死 者 (人)	負 傷 者 (人)	死 者 (人)	負 傷 者 (人)	死 者 (人)	負 傷 者 (人)	死 者 (人)	負 傷 者 (人)
信 号 無 視	-	2	-	-	-	-	-	2
右 折	-	-	-	-	-	-	-	-
交 差 点 安 全 進 行 義 務 違 反	-	7	-	-	-	1	-	6
一 時 不 停 止	-	7	-	-	-	4	-	3
運 転 操 作 不 適	-	2	-	1	-	1	-	-
漫 然 運 転	-	-	-	-	-	-	-	-
脇 見 運 転	-	1	-	-	-	1	-	-
安 全 不 確 認	1	51	-	1	1	29	-	21
そ の 他	-	13	-	-	-	6	-	7
違 反 な し	-	13	-	-	-	8	-	5
合 計	1	96	-	2	1	50	-	44

注:1 高速道路交通警察隊の管轄する道路を除く

:2 死傷者数は第1当と第2当の合計人数を計上

3-(5)-② 自転車乗車中の子どもの交通事故による負傷者数(違反別)



(6) 登下校（園）時及び自宅から事故現場までの距離

① 登下校（園）時

区分	登下校 合計	登 校 中					下 校 中						
		園 児	小 学 生		中 学 生	園 児	小 学 生		中 学 生				
			低 学 年	高 学 年			低 学 年	高 学 年					
死者数(人)	-	-	-	-	-	-	-	-	-	-	-		
負傷者数 (人)	20	10	-	1	1	-	9	10	-	7	6	1	3
合 計	20	10	-	1	1	-	9	10	-	7	6	1	3

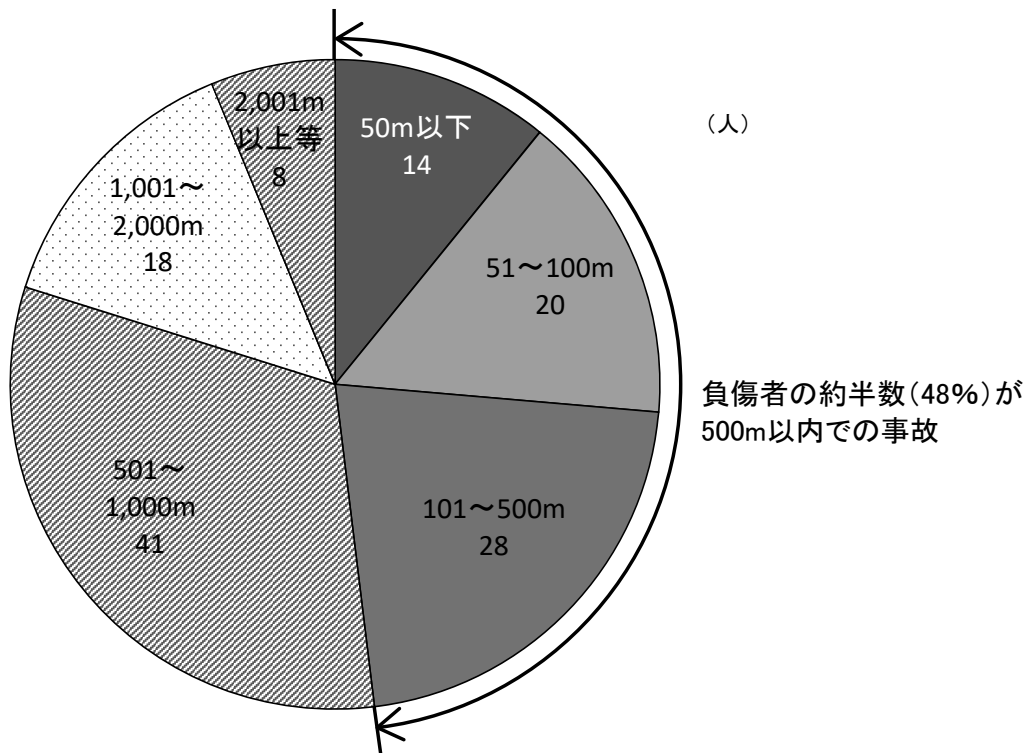
注:1 高速道路交通警察隊の管轄する道路を除く
:2 死傷者数は第1当と第2当の合計人数を計上

② 自宅から事故現場までの距離

区分	距離 合計	500m 以 下			501~ 1,000m	1,001~ 2,000m	2,001m 以上等
		50m以下	51~100m	101~500m			
死者数(人)	1	1	-	1	-	-	-
負傷者数 (人)	129	62	14	20	28	41	18
合 計	130	63	14	20	29	41	18

注:1 高速道路交通警察隊の管轄する道路を除く
:2 死傷者数は子どもが歩行中及び自転車乗用中のときの第1当と第2当の合計人数を計上

3-(6)-② 自宅から事故現場までの距離別負傷者数(子ども)



4 高校生の事故

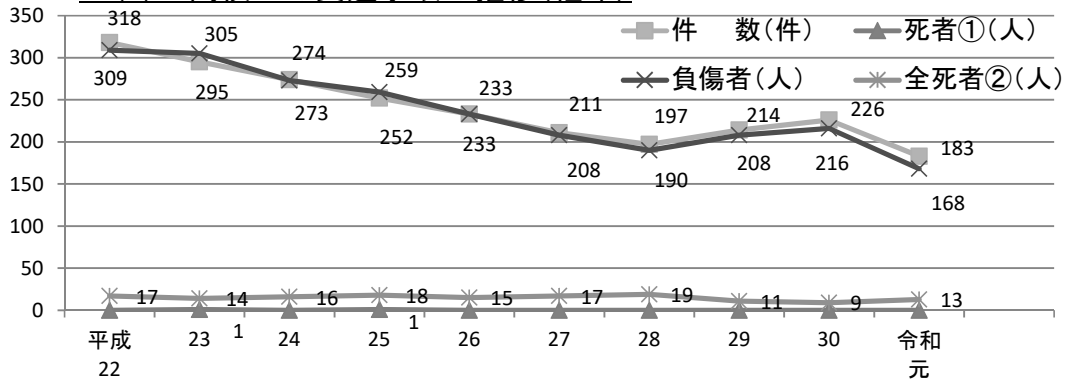
(1) 高校生の交通事故の推移

区分	年別	平成22	23	24	25	26	27	28	29	30	令和元
件数(件)		318	295	274	252	233	211	197	214	226	183
死者①(人)		-	1	-	1	0	0	0	0	0	0
負傷者(人)		309	305	273	259	233	208	190	208	216	168
全死者②(人)		17	14	16	18	15	17	19	11	9	13
全死者に占める高校生の割合 ①/②×100(%)		0.0	7.1	0.0	5.6	0.0	0.0	0.0	0.0	0.0	0.0

注:1 高速道路交通警察隊の管轄する道路を除く

:2 件数は高校生が関連した(第1当又は第2当)事故件数、死傷者数は高校生自身の死傷者数を計上

4-(1) 高校生の交通事故の推移(経年)



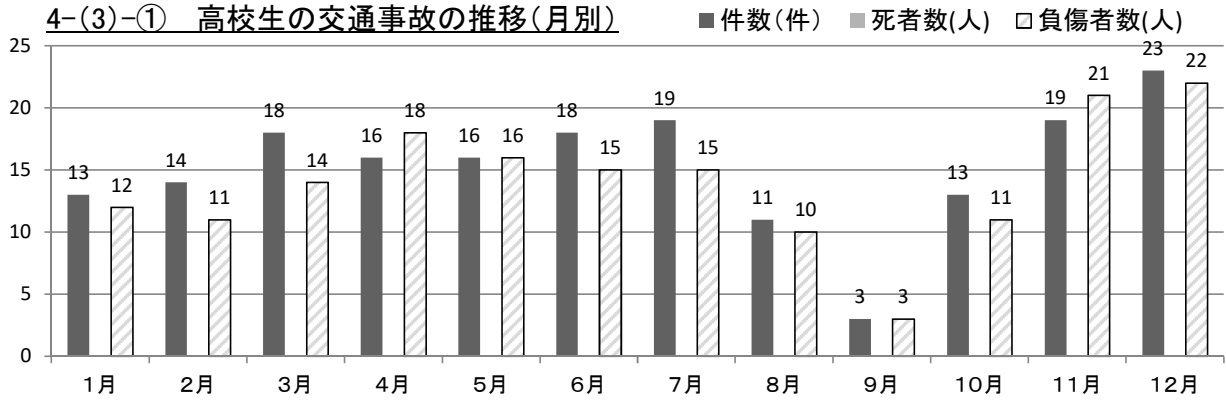
(2) 行政区別

区分	年別	令和元年	平成30年	前年比較 増減
堺区	件数(件)	25	32	-7
	死者数(人)	0	0	±0
	負傷者数(人)	23	34	-11
中区	件数(件)	32	54	-22
	死者数(人)	0	0	±0
	負傷者数(人)	27	51	-24
東区	件数(件)	18	13	+5
	死者数(人)	0	0	±0
	負傷者数(人)	18	11	+7
西区	件数(件)	30	48	-18
	死者数(人)	0	0	±0
	負傷者数(人)	21	43	-22
南区	件数(件)	33	44	-11
	死者数(人)	0	0	±0
	負傷者数(人)	33	44	-11
北区	件数(件)	25	20	+5
	死者数(人)	0	0	±0
	負傷者数(人)	27	20	+7
美原区	件数(件)	20	15	+5
	死者数(人)	0	0	±0
	負傷者数(人)	19	13	+6

注:1 高速道路交通警察隊の管轄する道路を除く

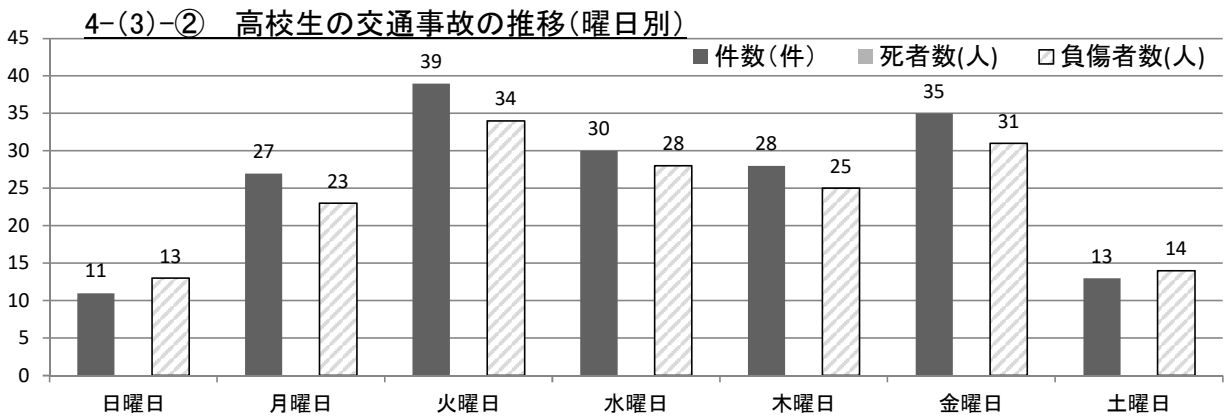
:2 件数は高校生が関連した(第1当又は第2当)事故件数、死傷者数は高校生自身の死傷者数を計上

(3) 月別・曜日別・時間帯別



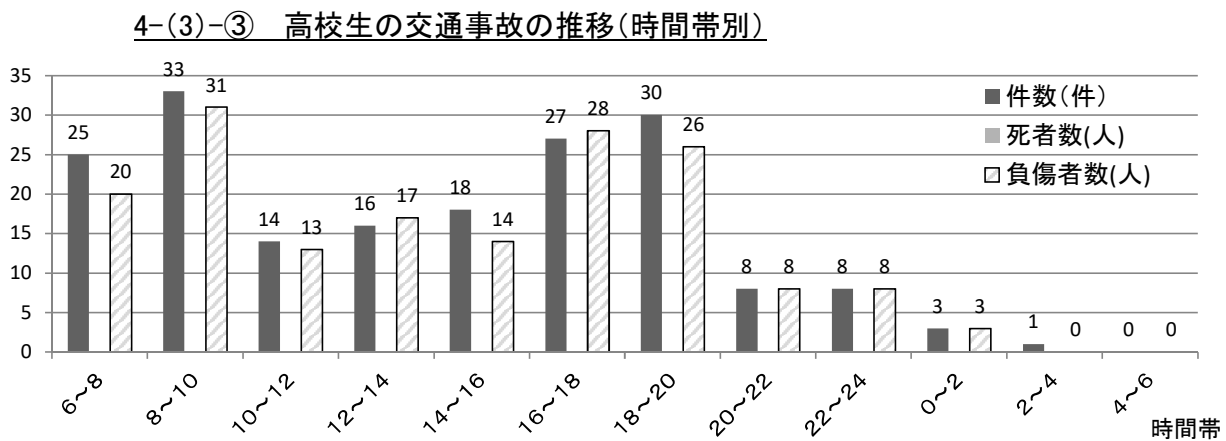
注:1 高速道路交通警察隊の管轄する道路を除く

:2 件数は高校生が関連した(第1当又は第2当)事故件数、傷者数は高校生自身の死傷者数を計上



注:1 高速道路交通警察隊の管轄する道路を除く

:2 件数は高校生が関連した(第1当又は第2当)事故件数、傷者数は高校生自身の死傷者数を計上



注:1 高速道路交通警察隊の管轄する道路を除く

:2 件数は高校生が関連した(第1当又は第2当)事故件数、傷者数は高校生自身の死傷者数を計上

(4) 学齢別・状態別

状態	学齢	総数		15歳		16歳		17歳		18歳		19歳以上	
		死者 (人)	負傷者 (人)	死者 (人)	負傷者 (人)	死者 (人)	負傷者 (人)	死者 (人)	負傷者 (人)	死者 (人)	負傷者 (人)	死者 (人)	負傷者 (人)
歩行中		-	-	-	-	-	-	-	-	-	-	-	-
自転車乗用中	運転	-	110	-	30	-	36	-	30	-	13	-	1
	同乗	-	-	-	-	-	-	-	-	-	-	-	-
原付乗車中		-	110	-	30	-	36	-	30	-	13	-	1
自動二輪乗車中	運転	-	26	-	1	-	8	-	14	-	3	-	-
	同乗	-	3	-	2	-	1	-	-	-	-	-	-
自動車乗車中		-	29	-	3	-	9	-	14	-	3	-	-
その他	運転	-	14	-	-	-	3	-	7	-	4	-	-
	同乗	-	1	-	-	-	1	-	-	-	-	-	-
合計		-	168	-	35	-	53	-	56	-	23	-	1

注:1 高速道路交通警察隊の管轄する道路を除く

:2 死傷者数は高校生自身の死傷者数を計上

(5) 当事者 (第1当事者・第2当事者は巻頭の「用語の意味」参照)

学齢	総数	15歳	16歳	17歳	18歳	19歳以上
第1当事者(人)	41	7	11	11	10	2
第2当事者(人)	142	30	45	46	20	1
合計	183	37	56	57	30	3
前年比	-44	-7	-20	-15	-7	-7
構成率(%)	100.0%	20.2%	30.6%	31.1%	16.4%	1.6%

注:1 高速道路交通警察隊の管轄する道路を除く

:2 高校生が第1当、第2当となった人数を計上

(6) 原因 (車両運転中)

違反	区分	第1当事者		第2当事者		合計	
		(件)	構成率(%)	(件)	構成率(%)	(件)	構成率(%)
合計		41	100.0	142	100.0	183	100.0
信号無視		5	12.2	4	2.8	9	4.9
最高速度		-	0.0	-	0.0	-	0.0
追越し方法等		1	2.4	-	0.0	1	0.5
右折方法等		-	0.0	-	0.0	-	0.0
左折方法等		-	0.0	-	0.0	-	0.0
優先通行妨害		-	0.0	-	0.0	-	0.0
交差点安全進行義務		1	2.4	3	2.1	4	2.2
歩行者妨害		-	0.0	-	0.0	-	0.0
徐行		1	2.4	-	0.0	1	0.5
一時不停止		5	12.2	9	6.3	14	7.7
運転操作不適		1	2.4	-	0.0	1	0.5
前方不注意		10	24.4	1	0.7	11	6.0
動静不注意		6	14.6	32	22.5	38	20.8
安全不確認		8	19.5	58	40.8	66	36.1
その他		3	7.3	4	2.8	7	3.8
違反なし		-	0.0	31	21.8	31	16.9

注:1 高速道路交通警察隊の管轄する道路を除く

:2 件数は自転車以上運転者の違反を計上

無免許	3	7.3	-	0.0	3	1.6
-----	---	-----	---	-----	---	-----

注:1 高速道路交通警察隊の管轄する道路を除く

:2 件数は原付以上運転者の違反を計上

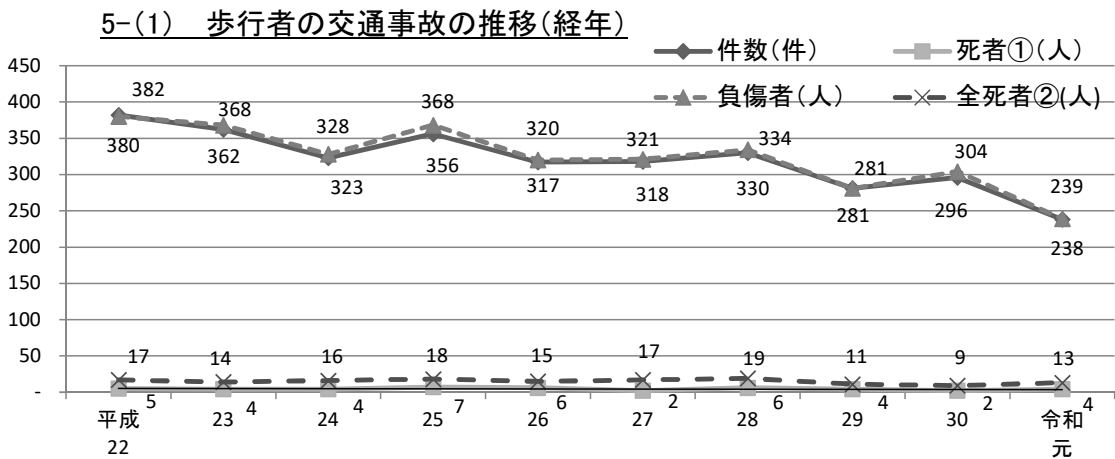
5 歩行者の事故

(1) 歩行者の交通事故の推移

区分 \ 年別	平成22	23	24	25	26	27	28	29	30	令和元
件数(件)	382	362	323	356	317	318	330	281	296	238
死者①(人)	5	4	4	7	6	2	6	4	2	4
負傷者(人)	380	368	328	368	320	321	334	281	304	239
全死者②(人)	17	14	16	18	15	17	19	11	9	13
全死者に占める歩行者の割合 ①/②×100(%)	29.4	28.6	25.0	38.9	40.0	11.8	31.6	36.4	22.2	30.8

注:1 高速道路交通警察隊の管轄する道路を除く

:2 件数は歩行者が関連した(第1当又は第2当)事故件数、死傷者数は歩行者自身の死傷者数を計上



(2) 行政区別

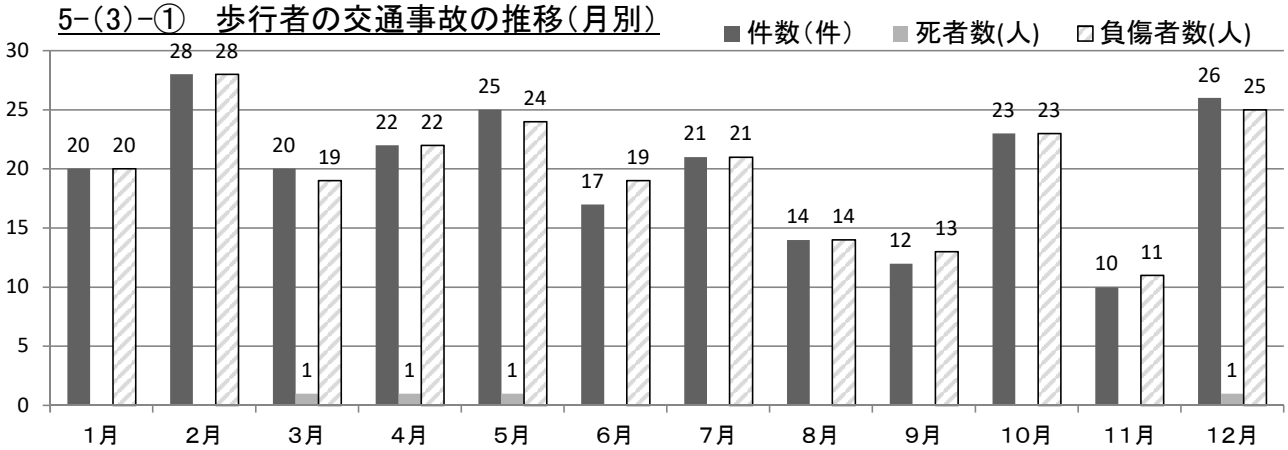
区分	年別	令和元年	平成30年	前年比較増減
		件数(件)	44	53
堺区	死者数(人)	2	0	+2
	負傷者数(人)	45	54	-9
	件数(件)	45	55	-10
中区	死者数(人)	0	0	±0
	負傷者数(人)	45	55	-10
	件数(件)	15	25	-10
東区	死者数(人)	0	0	±0
	負傷者数(人)	15	26	-11
	件数(件)	37	53	-16
西区	死者数(人)	1	1	±0
	負傷者数(人)	37	56	-19
	件数(件)	31	46	-15
南区	死者数(人)	0	0	±0
	負傷者数(人)	31	50	-19
	件数(件)	48	40	+8
北区	死者数(人)	0	1	-1
	負傷者数(人)	49	39	+10
	件数(件)	18	24	-6
美原区	死者数(人)	1	0	+1
	負傷者数(人)	17	24	-7

注:1 高速道路交通警察隊の管轄する道路を除く

:2 件数は歩行者が関連した(第1当又は第2当)事故件数、死傷者数は歩行者自身の死傷者数を計上

(3) 月別・曜日別・時間帯別

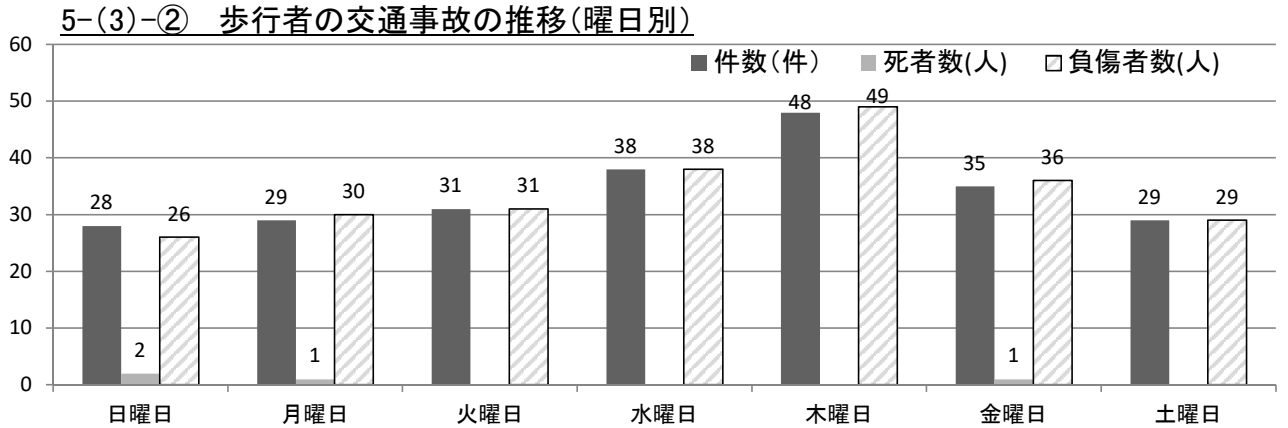
5-(3)-① 歩行者の交通事故の推移(月別)



注:1 高速道路交通警察隊の管轄する道路を除く

:2 件数は歩行者が関連した(第1当又は第2当)事故件数、死傷者数は歩行者自身の死傷者数を計上

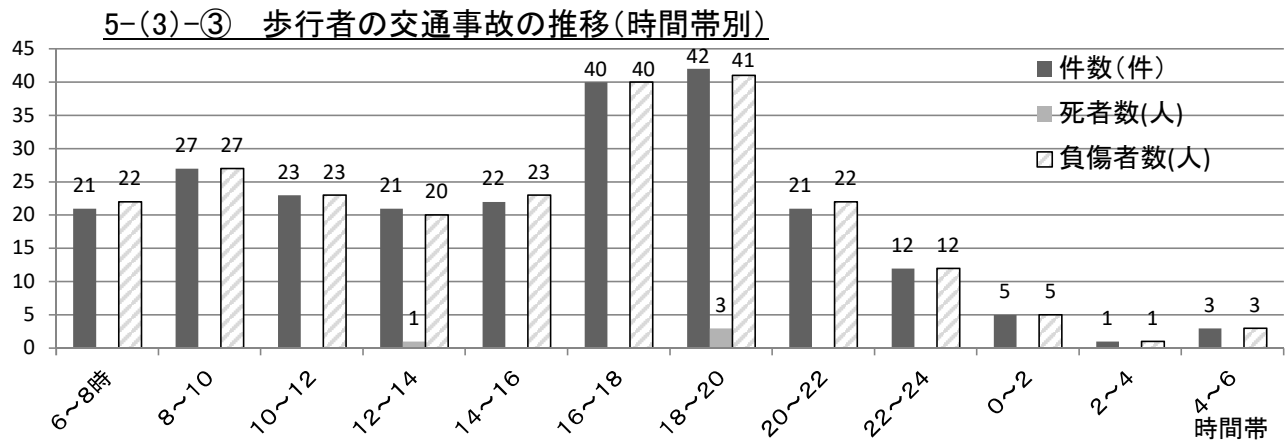
5-(3)-② 歩行者の交通事故の推移(曜日別)



注:1 高速道路交通警察隊の管轄する道路を除く

:2 件数は歩行者が関連した(第1当又は第2当)事故件数、死傷者数は歩行者自身の死傷者数を計上

5-(3)-③ 歩行者の交通事故の推移(時間帯別)



注:1 高速道路交通警察隊の管轄する道路を除く

:2 件数は歩行者が関連した(第1当又は第2当)事故件数、死傷者数は歩行者自身の死傷者数を計上

(4) 類型

類型別		区分	件数 (件)	死者 (人)	負傷者 (人)
総 数			238	4	239
対面通行中			24	-	24
背面通行中			27	-	27
横 断 中	横断歩道		72	3	71
	横断歩道付近		5	-	5
	横断歩道橋付近		-	-	-
	その他		59	1	58
路上遊戯中			1	-	1
路上作業中			5	-	5
路上停止中			4	-	4
その他			41	-	44
列 車			-	-	-

注:1 高速道路交通警察隊の管轄する道路を除く

:2 件数は歩行者が関連した(第1当又は第2当)事故件数、死傷者数は歩行者自身の死傷者数を計上

(5) 歩行者側の原因

年	原因	危険な横断	飛び出し	信号無視	車道通行等	その他
令和元年 (件)		-	-	3	-	-
平成30年 (件)		-	-	-	-	1

注:1 高速道路交通警察隊の管轄する道路を除く

:2 件数は歩行者が第1当となった事故の歩行者側の違反を計上

6 自転車の事故

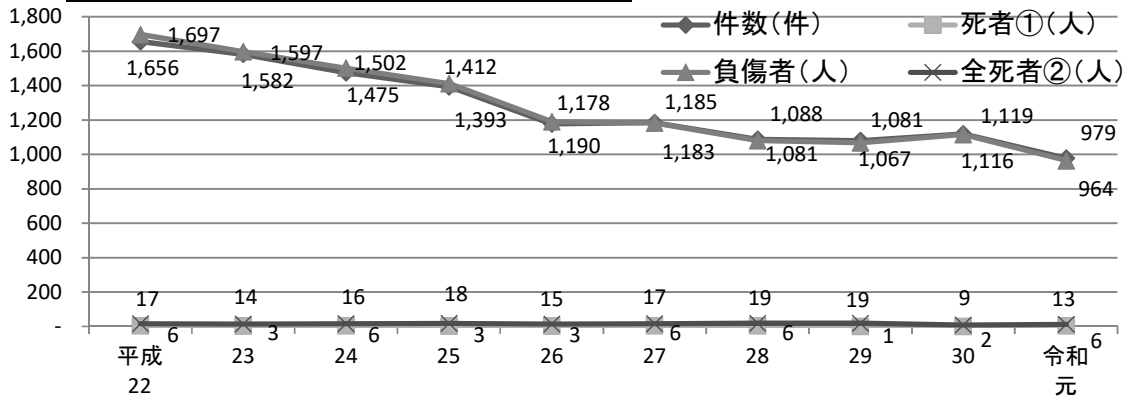
(1) 自転車の交通事故の推移

区分	年 別									
	平成 22	23	24	25	26	27	28	29	30	令和 元
件数(件)	1,656	1,582	1,475	1,393	1,178	1,185	1,088	1,081	1,119	979
死者①(人)	6	3	6	3	3	6	6	1	2	6
負傷者(人)	1,697	1,597	1,502	1,412	1,190	1,183	1,081	1,067	1,116	964
全死者②(人)	17	14	16	18	15	17	19	19	9	13
全死者に占める自転車の割合①/②×100(%)	35.3	21.4	37.5	16.7	20.0	35.3	31.6	5.3	22.2	46.2

注：1 高速道路交通警察隊の管轄する道路を除く

：2 件数は自転車に関連した(第1当又は第2当)事故件数、死傷者数は自転車乗用中の死傷者数を計上

6-(1) 自転車の交通事故の推移(経年)



(2) 行政区別

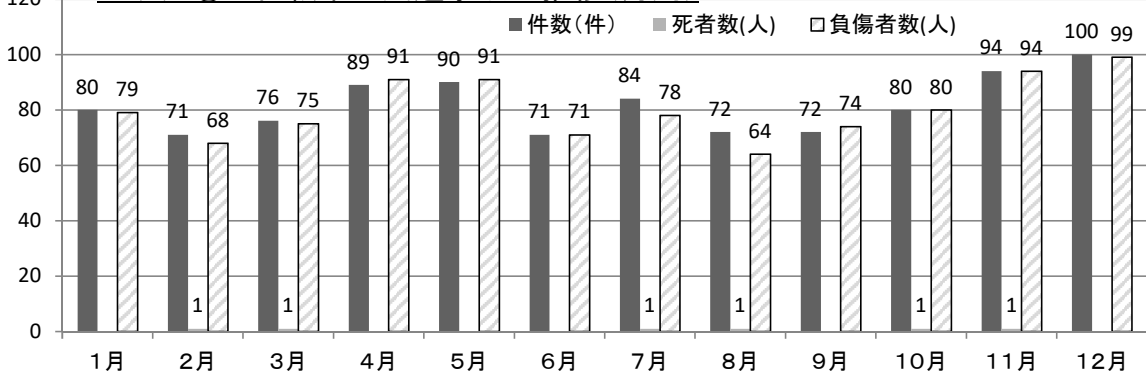
区分	年 別			
	令和元年	平成30年	前年比較 増 減	
堺区	件数(件)	228	273	-45
	死者数(人)	2	1	+1
	負傷者数(人)	226	273	-47
中区	件数(件)	138	169	-31
	死者数(人)	0	0	±0
	負傷者数(人)	134	171	-37
東区	件数(件)	105	94	+11
	死者数(人)	0	0	±0
	負傷者数(人)	103	97	+6
西区	件数(件)	164	238	-74
	死者数(人)	3	1	+2
	負傷者数(人)	159	238	-79
南区	件数(件)	78	103	-25
	死者数(人)	0	0	±0
	負傷者数(人)	80	102	-22
北区	件数(件)	206	183	+23
	死者数(人)	1	0	+1
	負傷者数(人)	204	178	+26
美原区	件数(件)	60	59	+1
	死者数(人)	0	0	±0
	負傷者数(人)	58	57	+1

注：1 高速道路交通警察隊の管轄する道路を除く

：2 件数は自転車に関連した(第1当又は第2当)事故件数、死傷者数は自転車乗用中の死傷者数を計上

(3) 月別・曜日別・時間帯別・道路形状別

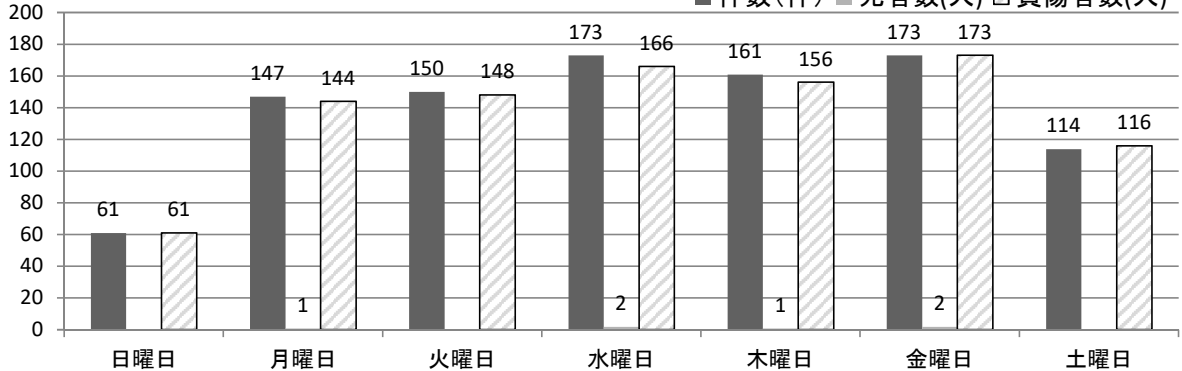
6-(3)-① 自転車の交通事故の推移(月別)



注:1 高速道路交通警察隊の管轄する道路を除く

:2 件数は自転車に関連した(第1当又は第2当)事故件数、死傷者数は自転車乗用中の死傷者数を計上

6-(3)-② 自転車の交通事故の推移(曜日別)

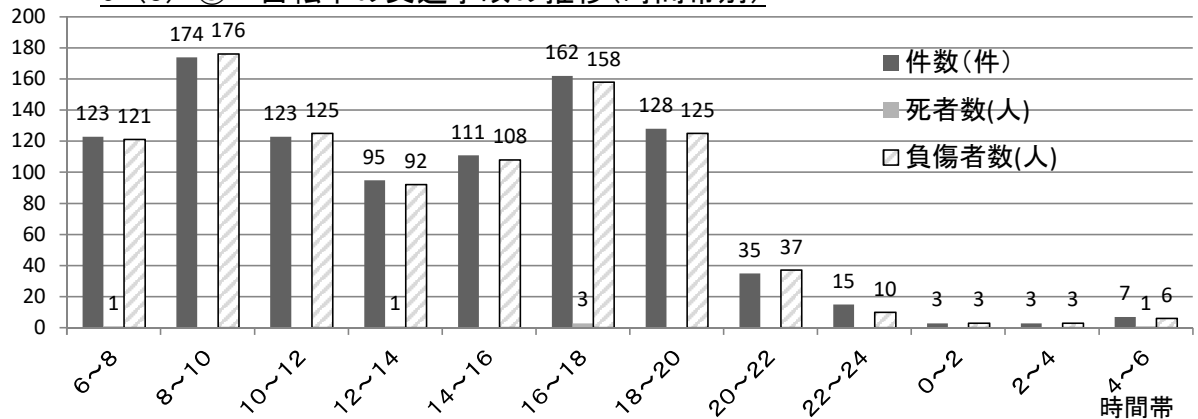


※件数は自転車に関連した(1当又は2当)事故を計上、死傷者数は自転車乗用中の死傷者を計上

注:1 高速道路交通警察隊の管轄する道路を除く

:2 件数は自転車に関連した(第1当又は第2当)事故件数、死傷者数は自転車乗用中の死傷者数を計上

6-(3)-③ 自転車の交通事故の推移(時間帯別)



※件数は自転車に関連した(1当又は2当)事故を計上、死傷者数は自転車乗用中の死傷者を計上

注:1 高速道路交通警察隊の管轄する道路を除く

:2 件数は自転車に関連した(第1当又は第2当)事故件数、死傷者数は自転車乗用中の死傷者数を計上

自
転
車

(4) 道路形状

道路形状	種 別	件 数 (件)	死者数 (人)	負傷者数 (人)
	交差点	688	2	696
	うち自転車通行帯	2	0	2
	交差点付近	31	2	26
	うち自転車通行帯	1	0	1
交差点等		719	4	722
	カーブ・屈曲	14	1	13
	うち自転車通行帯	0	0	0
	直線	232	1	216
	うち自転車通行帯	0	0	0
単 路		246	2	229
踏 切		0	0	0
一般交通の場所		14	0	13
合 計		979	6	964

※件数は自転車に関連した(1当又は2当)事故を計上、死傷者数は自転車乗用中の死傷者を計上

注:1 高速道路交通警察隊の管轄する道路を除く

:2 件数は自転車に関連した(第1当又は第2当)事故件数、死傷者数は自転車乗用中の死傷者数を計上

(5) 自転車側の原因

原因	区 分	第1当事者 (件)	第2当事者 (件)	合 計 (件)
酒 酔	い	-	-	-
信 号 無 視		9	16	25
一 時 不 停 止		8	39	47
交 差 点 安 全 進 行		-	27	27
徐 行		-	7	7
右 折		-	-	-
左 折		-	-	-
整 備 不 良 車		-	-	-
ハンドル・ブレーキ操作		2	6	8
前 方 不 注 意		15	6	21
動 静 不 注 視		14	199	213
安 全 不 確 認		39	385	424
右 側 通 行 (逆 走)		1	6	7
そ の 他		4	10	14
違 反 な し ・ 調 査 不 能		-	220	220
合 計		92	921	1,013

注: 高速道路交通警察隊の管轄する道路を除く

(6) 状態別・年齢層別死傷者数

状態 項目 年齢層	自転車運転中				自転車同乗中				合計			
	死者数 (人)		負傷者数 (人)		死者数 (人)		負傷者数 (人)		死者数 (人)		負傷者数 (人)	
	非着用	着用	非着用	着用	非着用	着用	非着用	着用	非着用	着用	非着用	着用
0～12歳	1	-	55	8	-	-	7	6	1	-	62	14
13～15歳	-	-	60	5	-	-	1	-	-	-	61	5
16～19歳	-	-	105	7	-	-	-	-	-	-	105	7
20～24歳	-	-	92	4	-	-	-	-	-	-	92	4
25～29歳	-	-	58	4	-	-	-	-	-	-	58	4
30歳代	-	-	109	10	-	-	-	-	-	-	109	10
40歳代	-	-	106	6	-	-	-	-	-	-	106	6
50歳代	1	-	101	4	-	-	-	-	1	-	101	4
60～64歳	-	-	38	3	-	-	-	-	-	-	38	3
65～74歳	3	-	94	1	-	-	-	-	3	-	94	1
75歳以上	1	-	95	-	-	-	-	-	1	-	95	-
合計	6	-	913	52	-	-	8	6	6	-	921	58

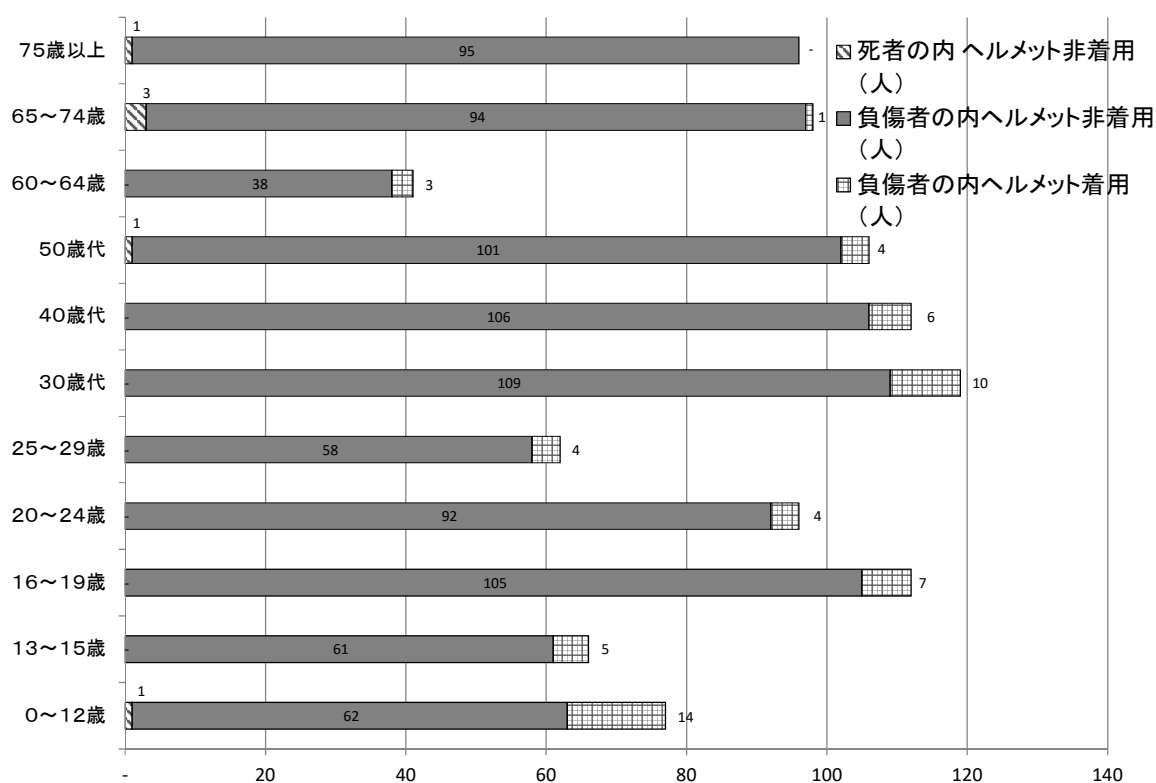
※自転車乗用中の死傷者数を計上

注：1 高速道路交通警察隊の管轄する道路を除く

2 死傷者数は自転車乗用中の死傷者数を計上

自
転
車

6-(6) 自転車による交通事故時のヘルメット着用状況(年齢層別)



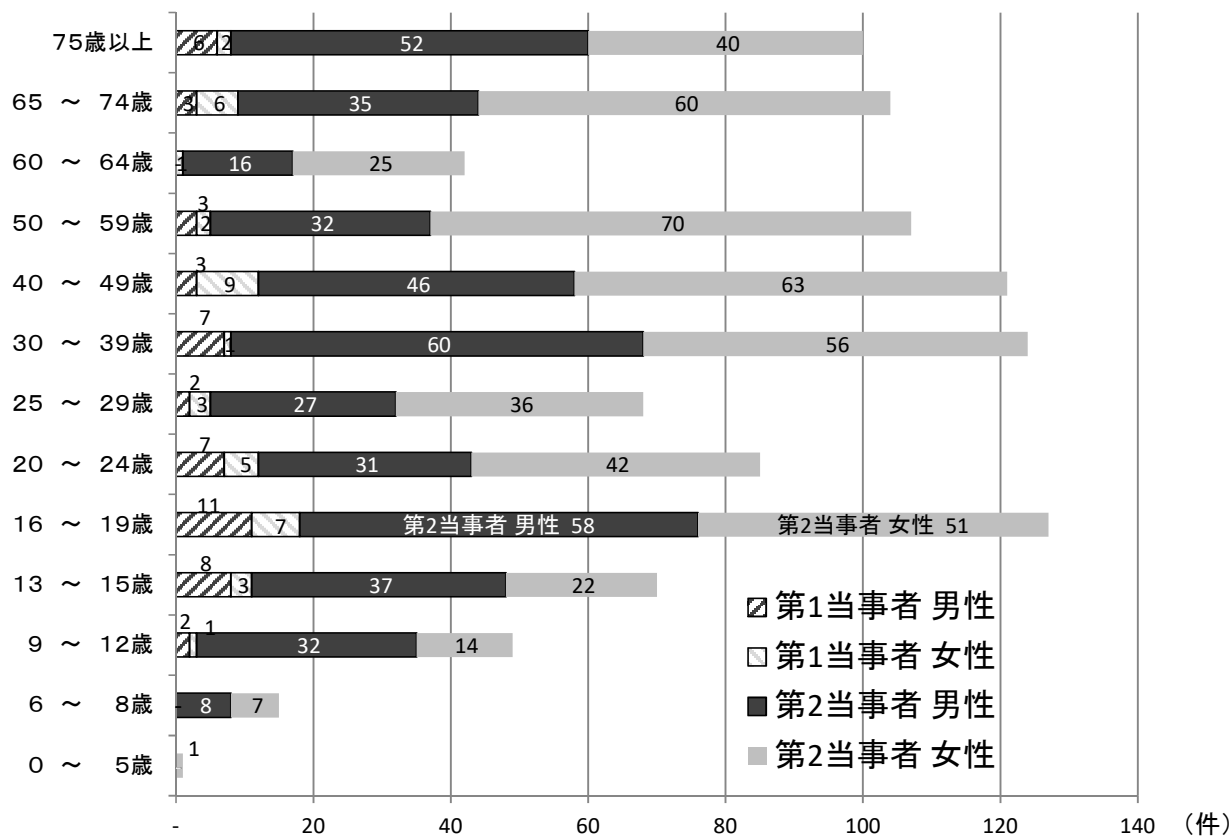
※自転車を運転中・同乗中において、ヘルメット着用で死亡した例はなし

(7) 年齢層別・性別件数

年齢層	区分	合計 (件)		第1当事者 (件)		第2当事者 (件)			
		男性	女性	男性	女性	男性	女性		
合計		1,013	486	92	52	40	921	434	487
0 ~ 5歳		1	-	1	-	-	1	-	1
6 ~ 8歳		15	8	7	-	-	15	8	7
9 ~ 12歳		49	34	15	3	2	46	32	14
13 ~ 15歳		70	45	25	11	8	59	37	22
16 ~ 19歳		127	69	58	18	11	109	58	51
20 ~ 24歳		85	38	47	12	7	73	31	42
25 ~ 29歳		68	29	39	5	2	63	27	36
30 ~ 39歳		124	67	57	8	7	116	60	56
40 ~ 49歳		121	49	72	12	3	109	46	63
50 ~ 59歳		107	35	72	5	3	102	32	70
高齢者	60 ~ 64歳	42	16	26	1	-	41	16	25
	65 ~ 74歳	104	38	66	9	3	95	35	60
	75歳以上	100	58	42	8	6	92	52	40
		204	96	108	17	9	187	87	100

注：高速道路交通警察隊の管轄する道路を除く

6-(7) 自転車による交通事故時の状況(年齢層別・性別)



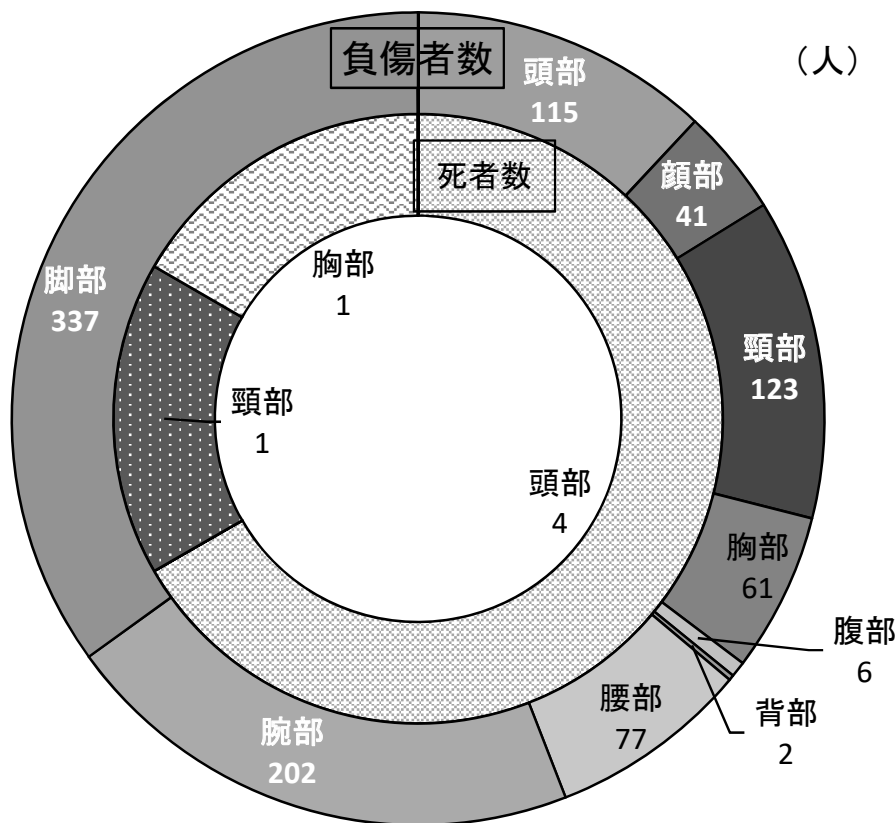
(8) 負傷部位別・自転車乗用中死傷者数

状態	死者数		負傷者数		死傷者数	
	(人)	構成率(%)	(人)	構成率(%)	(人)	構成率(%)
全損	0	0.0	0	0.0	0	0.0
頭部損傷	4	66.7	115	11.9	119	12.3
顔部損傷	0	0.0	41	4.3	41	4.2
頸部損傷	1	16.7	123	12.8	124	12.8
胸部損傷	1	16.7	61	6.3	62	6.4
腹部損傷	0	0.0	6	0.6	6	0.6
背部損傷	0	0.0	2	0.2	2	0.2
腰部損傷	0	0.0	77	8.0	77	7.9
腕部損傷	0	0.0	202	21.0	202	20.8
脚部損傷	0	0.0	337	35.0	337	34.7
窒息・溺死等	0	0.0	0	0.0	0	0.0
損傷なし	0	0.0	0	0.0	0	0.0
計	6	100.0	964	100.0	970	100.0

※自転車乗用中の死傷者数を計上

自
転
車

6-(8) 負傷部位別・自転車乗車中死傷者数



この冊子の作成にあたり、大阪府警察本部からの資料提供をはじめ、関係各位に多大なご協力をいただきました。

ここに厚くお礼申し上げます。

令和元年 堺の交通事故統計

編集・発行 堺市建設局自転車まちづくり部 自転車企画推進課

TEL 072-228-7636 FAX 072-228-0220

URL <http://www.city.sakai.lg.jp/kurashi/bohan/kotsu/index.html>

配架資料番号 1-18-20-0219

