

平成30年

# 堺の交通事故統計

堺市建設局自転車まちづくり部 自転車企画推進課

## 用語の意味

### ○ 交通事故

道路(道路交通法第2条第1項第1号に規定)において、車両、路面電車及び列車の交通によって起こされた人の死亡又は負傷を伴った事故(以下「人身事故」という。)をいう。

ただし、自殺(傷)や犯罪によるもの等は除く。

※本統計における堺市域内の交通事故は、高速道路交通警察隊の管轄する道路の事故を除く。

※本統計における平成17年の交通事故は旧美原町を含む。

### ○ 件数

人身事故の発生件数をいう。

### ○ 死者

交通事故発生後24時間以内に死亡したものをいう。

### ○ 第1当事者

交通事故に関連した人のうち、過失が重いものをいい、過失が同程度の場合は、被害の最も軽いものをいう。第1当又は1当などと略して用いる。

### ○ 第2当事者

交通事故に関連した人のうち、過失のないものか、過失がより軽いものをいい、過失が同程度の場合は、被害がより重いものをいう。第2当又は2当などと略して用いる。

### ○ 自動車

原則として三輪以上のものをいい、自動二輪を除く。

### ○ 自動二輪車

小型二輪(排気量が250ccを超えるもの)、軽二輪(排気量が125ccを超え250cc以下)、原付2種(排気量が50ccを超え、125cc以下)をいう。

### ○ 原付

排気量が50cc以下の二輪車(原動機付き自転車)をいう。

### ○ 子どもの事故

子ども(15歳以下で、かつ、中学生以下)が関連した(第1当又は第2当となった)事故をいう。

### ○ 高校生の事故

高校生が関連した(第1当又は第2当となった)事故をいう。

### ○ 高齢者の事故

高齢者(65歳以上の人)が関連した(第1当又は第2当となった)事故をいう。

### ○ 歩行者の事故

道路を歩行中(停止中を含む)の人が関連した(第1当又は第2当となった)事故をいう。

### ○ 自転車の事故

自転車が関連した(第1当又は第2当となった)事故(原付事故、自動二輪事故も同じ。)をいう。

### ○ 飲酒運転事故

原付以上の第1当による飲酒運転(酒酔い、酒気帯び(呼気1ℓにつき0.15mg以上のアルコールを身体に保有)、基準以下及び検知不能)事故をいう。

### ○ 交差点安全進行義務違反

交差点に入ろうとしたり、交差点内を通行するに際しては、他の車や歩行者に注意を払い、できる限り安全な速度と方法で通行しなければならないが、十分な注意を怠った為に事故を起した場合。

### ○ 前方不注意

居眠りをしていた、考え事をしていた、ラジオなどを聴いていた、風景などに見とれていた、道・標識などを探していた、物を落として取ろうとした、同乗者と戯れていたなどの理由で、前方に対する注意を欠いて運転している状態のいわゆる“漫然運転”や“脇見運転”で事故を起こした場合。

### ○ 動静不注視

相手を認識していたものの、相手が譲ってくれると思ったとか、危険でないと思ったなどの理由で、相手に対する注意を欠いていたために事故を起こした場合。

### ○ 安全不確認

確認することが可能な速度に減速(徐行・一時停止)していたものの、車や歩行者がいないと思ったとか、確認動作が不十分だったため相手を見落としたなどの理由で事故を起こした場合。

# 目 次

## 1 交通事故発生状況

(1)概況	1
(2)行政区別	1
(3)月別・曜日別・時間帯別	1
(4)年次別交通事故推移	2
(5)信号有無別事故類型	4
(6)道路形状別	4
(7)交通事故多発交差点	5
(8)路線別交通事故発生状況	6
(9)法令違反別発生状況	7
(10)年齢層別・状態別死傷者数	8
(11)当事者相関表	10
(12)シートベルト等の着用状況	11
(13)飲酒運転による事故	12
①飲酒運転による事故の推移	12
②行政区別	12
③月別発生状況	13
④飲酒運転と結びつきやすい他の原因	13

## 2 高齢者の事故

### 【高齢者の事故の実態】

(1)高齢者の交通事故の推移	14
(2)行政区別	14
(3)月別・曜日別・時間帯別	15
(4)状態	16
(5)原因	17
①歩行中の高齢者の場合(第1当と第2当が高齢者の違反)	17
②運転中の高齢者の場合	18
(6)自宅からの距離	19
(7)通行目的	19
(8)免許の有無	19
(9)歩行者の反射材有無	19
(10)自転車のライト点灯有無	19

### 【高齢者運転者による事故の実態】

(1)概況	20
(2)月別・曜日別・時間帯別	20
(3)類型	21
(4)場所(道路形状)	21

(5) 状態	-----	21
(6) 年齢	-----	21
<b>3 子どもの事故</b>		
(1) 子どもの交通事故の推移	-----	22
(2) 行政区別	-----	22
(3) 月別・曜日別・時間帯別	-----	23
(4) 学齢別・状態別	-----	23
(5) 子ども側の原因	-----	24
① 歩行中の学齢別・原因別	-----	24
② 自転車乗用中の学齢別・原因別	-----	24
(6) 登下校(園)時及び自宅から事故現場までの距離	-----	25
① 登下校(園)時	-----	25
② 自宅から事故現場までの距離	-----	25
<b>4 高校生の事故</b>		
(1) 高校生の交通事故の推移	-----	26
(2) 行政区別	-----	26
(3) 月別・曜日別・時間帯別	-----	27
(4) 学齢別・状態別	-----	27
(5) 当事者(第1当・第2当)	-----	28
(6) 原因(車両運転中)	-----	28
<b>5 歩行者の事故</b>		
(1) 歩行者の交通事故の推移	-----	29
(2) 行政区別	-----	29
(3) 月別・曜日別・時間帯別	-----	30
(4) 類型	-----	30
(5) 歩行者側の原因	-----	30
<b>6 自転車の事故</b>		
(1) 自転車の交通事故の推移	-----	31
(2) 行政区別	-----	31
(3) 月別・曜日別・時間帯別・道路形状別	-----	32
(4) 自転車側の原因	-----	33
(5) 状態別・年齢層別死傷者数	-----	33
(6) 年齢層別・性別件数	-----	34

# 1 交通事故発生状況

## (1) 概況

区分		年・前年比較	平成 30 年	平成 29 年	前年比較	
					増減	増減率(%)
堺市	件数(件)		3,629	3,827	-198	-5.2
	死者数(人)		9	11	-2	-18.2
	負傷者数(人)		4,203	4,630	-427	-9.2
大阪府	件数(件)		34,382	35,997	-1,615	-4.5
	死者数(人)		147	150	-3	-2.0
	負傷者数(人)		40,933	43,585	-2,652	-6.1
全国	件数(件)		430,601	472,165	-41,564	-8.8
	死者数(人)		3,532	3,694	-162	-4.4
	負傷者数(人)		525,846	580,850	-55,004	-9.5

注：堺市内は高速道路交通警察隊の管轄する道路を除く

## (2) 行政区別

区分	堺	中	東	西	南	北	美原	合計
件数(件)	767	598	265	690	493	543	273	3,629
死者数(人)	2	0	0	4	1	1	1	9
負傷者数(人)	905	690	291	791	574	642	310	4,203

注：高速道路交通警察隊の管轄する道路を除く

## (3) 月別・曜日別・時間帯別

### ①月

区分	1月	2月	3月	4月	5月	6月	7月	8月	9月	10月	11月	12月	計
件数(件)	232	264	357	291	290	303	291	318	293	307	334	349	3,629
死者数(人)	0	1	1	0	0	0	1	1	3	0	1	1	9
負傷者数(人)	268	298	407	342	332	350	339	369	344	355	392	407	4,203

注：高速道路交通警察隊の管轄する道路を除く

### ②曜日

区分	日	月	火	水	木	金	土	計
件数(件)	327	572	552	520	560	604	494	3,629
死者数(人)	2	4	0	1	2	0	0	9
負傷者数(人)	412	660	615	598	626	697	595	4,203

注：高速道路交通警察隊の管轄する道路を除く

### ③時間帯

区分	6~8	8~10	10~12	12~14	14~16	16~18	18~20	20~22	22~24	0~2	2~4	4~6	計
件数(件)	400	546	430	366	373	539	503	215	105	47	43	62	3,629
死者数(人)	1	1	1	0	0	2	1	1	0	2	0	0	9
負傷者数(人)	453	609	481	448	462	616	577	257	129	57	49	65	4,203

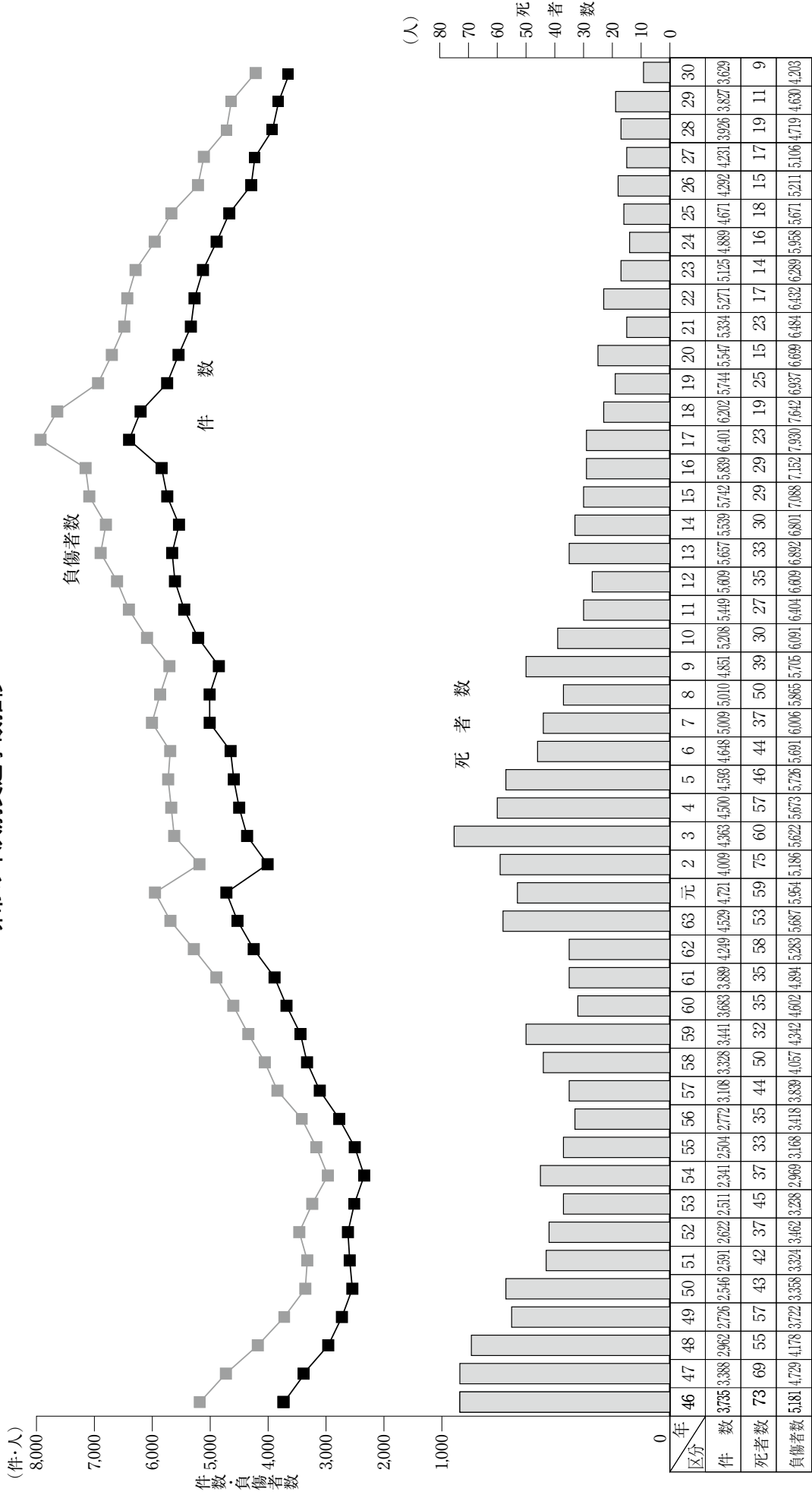
注：高速道路交通警察隊の管轄する道路を除く

(4) 年次別交通事故推移

区分 年 別	堺 市			大 阪 府			全 国		
	件 数	死者数	負傷者数	件 数	死者数	負傷者数	件 数	死者数	負傷者数
	(件)	(人)	(人)	(件)	(人)	(人)	(件)	(人)	(人)
昭和46	3,735	73	5,181	49,666	692	68,278	700,290	16,278	949,689
47	3,388	69	4,729	45,725	704	62,350	659,283	15,918	889,198
48	2,962	55	4,178	38,625	677	52,337	586,713	14,574	789,948
49	2,726	57	3,722	32,389	514	42,959	490,452	11,432	651,420
50	2,546	43	3,358	31,630	433	40,989	472,938	10,792	622,467
51	2,591	42	3,324	32,311	401	41,611	471,041	9,734	613,957
52	2,622	37	3,462	33,430	361	42,577	460,649	8,945	593,211
53	2,511	45	3,238	33,645	416	42,461	464,037	8,783	594,116
54	2,341	37	2,969	33,839	321	41,947	471,573	8,466	596,282
55	2,504	33	3,168	35,734	364	44,113	476,677	8,760	598,719
56	2,772	35	3,418	37,747	383	46,569	485,578	8,719	607,346
57	3,108	44	3,839	41,862	383	51,523	502,261	9,073	626,192
58	3,328	50	4,057	44,421	412	54,354	526,362	9,520	654,822
59	3,441	32	4,342	43,517	401	53,570	518,642	9,262	644,321
60	3,683	35	4,602	47,249	391	57,673	552,788	9,261	681,346
61	3,889	35	4,894	48,940	461	60,249	579,190	9,317	712,330
62	4,249	58	5,283	50,128	434	61,620	590,723	9,347	722,179
63	4,529	53	5,687	49,461	500	61,089	614,481	10,344	752,845
平成元	4,721	59	5,954	50,692	519	63,572	661,363	11,086	814,832
2	4,009	75	5,186	46,156	571	58,364	643,097	11,227	790,295
3	4,363	60	5,622	49,220	550	61,504	662,392	11,109	810,245
4	4,500	57	5,673	51,606	527	63,551	695,346	11,452	844,003
5	4,593	46	5,726	52,319	481	63,857	724,678	10,945	878,633
6	4,648	44	5,691	52,450	469	63,309	729,461	10,653	881,723
7	5,009	37	6,006	55,369	474	65,926	761,794	10,684	922,677
8	5,010	50	5,865	56,109	435	65,965	771,085	9,943	942,204
9	4,851	39	5,705	55,209	384	64,476	780,401	9,642	958,925
10	5,208	30	6,091	56,478	394	67,551	803,882	9,214	990,676
11	5,449	27	6,404	58,506	367	70,015	850,371	9,012	1,050,399
12	5,609	35	6,609	63,273	369	75,768	931,950	9,073	1,155,707
13	5,657	33	6,892	63,671	327	76,594	947,253	8,757	1,181,039
14	5,539	30	6,801	63,803	323	77,299	936,950	8,396	1,168,029
15	5,742	29	7,088	66,392	291	80,174	948,281	7,768	1,181,681
16	5,839	29	7,152	67,593	313	81,392	952,709	7,425	1,183,616
17	5,902	22	7,314	66,105	268	79,502	934,339	6,927	1,157,115
18	6,202	19	7,642	62,834	255	75,485	887,257	6,403	1,098,566
19	5,744	25	6,937	59,062	248	70,916	832,691	5,782	1,034,653
20	5,547	15	6,699	53,769	198	64,290	766,382	5,197	945,703
21	5,334	23	6,484	51,696	205	61,842	737,628	4,968	911,215
22	5,271	17	6,432	51,292	201	61,469	725,903	4,922	896,294
23	5,125	14	6,289	49,644	197	59,489	692,056	4,663	854,610
24	4,889	16	5,958	48,212	182	57,804	665,138	4,411	825,396
25	4,671	18	5,671	46,110	179	55,363	629,021	4,373	781,494
26	4,292	15	5,211	42,729	143	51,501	573,842	4,113	711,374
27	4,231	17	5,106	40,607	196	48,481	536,899	4,117	666,023
28	3,926	19	4,719	37,920	161	45,460	499,201	3,904	618,853
29	3,827	11	4,630	35,997	150	43,585	472,165	3,694	580,850
30	3,629	9	4,203	34,382	147	40,933	430,601	3,532	525,846

注：1 堺市内は高速道路交通警察隊の管轄する道路を除く  
 2 平成17年は旧美原町を含む

堺市の年次別交通事故推移



(5) 信号有無別事故類型

信号の有無 類 型	信 号 有			信 号 無			合 計		
	件 数 (件)	死者数 (人)	負傷者数 (人)	件 数 (件)	死者数 (人)	負傷者数 (人)	件 数 (件)	死者数 (人)	負傷者数 (人)
	1,006	3	1,156	2,623	6	3,047	3,629	9	4,203
人 対 車 両	82	-	83	213	1	216	295	1	299
横断歩道横断中	73	-	74	13	-	13	86	-	87
その他横断中	5	-	5	85	-	87	90	-	92
そ の 他	4	-	4	115	1	116	119	1	120
車 両 相 互	921	3	1,070	2,384	3	2,806	3,305	6	3,876
出 合 頭	137	-	161	861	1	913	998	1	1,074
右 折	241	2	272	145	-	156	386	2	428
左 折	159	-	160	140	-	143	299	-	303
追 突	318	1	399	824	1	1,122	1,142	2	1,521
正 面 衝 突	8	-	14	33	-	39	41	-	53
追 い 越 し	15	-	16	77	-	89	92	-	105
そ の 他	43	-	48	304	1	344	347	1	392
車 両 単 独	3	-	3	25	1	25	28	1	28
工 作 物 衝 突	-	-	-	10	1	9	10	1	9
転 倒	1	-	1	5	-	5	6	-	6
そ の 他	2	-	2	10	-	11	12	-	13
踏 切	-	-	-	1	1	-	1	1	-

注：高速道路交通警察隊の管轄する道路を除く

(6) 道路形状別

区 分	道路形状	交差点	交差点 付 近	単 路				踏切	一般交通 の 場 所	合 計
				トンネル	橋	カーブ 屈 折	その他			
件 数 (件)		1,716	374	3	16	47	1,393	2	78	3,629
構成率 (%)		47.3	10.3	0.1	0.4	1.3	38.4	0.1	2.1	100.0
死 者 数 (人)		4	0	1	0	1	2	1	0	9
構成率 (%)		44.4	0.0	11.1	0.0	11.1	22.2	11.1	0.0	100.0
負 傷 者 数 (人)		1,869	451	2	19	53	1,717	1	91	4,203
構成率 (%)		44.5	10.7	0.0	0.5	1.3	40.9	0.0	2.2	100.0

注：高速道路交通警察隊の管轄する道路を除く



(7) 交通事故多発交差点

No.	発生件数 (件)	交 差 点 名
1	11	北堺警察署前
2	9	深井中町
3	8	北条町1丁
3	8	馬飼田池東
5	7	北余部西
5	7	美原JCT前
7	6	北余部北
7	6	黒土南
7	6	浜寺石津町東2丁
7	6	大池前
7	6	深阪
7	6	浜寺南町3丁
7	6	深井駅前北
14	5	向陵西町
14	5	一条通
14	5	木材団地南
14	5	翁橋2丁
14	5	戎島町
14	5	常磐町2丁
14	5	蔵前町西
14	5	東上野芝町2丁
14	5	小阪公園西
14	5	城山台4丁
14	5	鳳小栗街道
14	5	大森
14	5	土塔町北

(8) 路線別交通事故発生状況

		件数	死者数	負傷者数
総 数		3,629	9	4,203
一般 国道	国道26号	216	0	278
	国道310号	157	0	183
	国道309号	60	1	76
主 要 地方道	大阪和泉泉南	122	0	151
	大阪中央環状	134	0	163
	大阪臨海	59	1	76
	堺大和高田	68	0	77
	大阪高石	191	1	233
	堺富田林	68	0	75
	泉大津美原	200	0	234
	堺かつらぎ	97	0	115
	堺狭山	233	0	281
	その他	124	1	157
一般 府道	堺阪南	25	0	26
	大堀堺	43	0	53
	深井畑山宿院	21	0	21
	別所草部	4	0	4
	堺泉北環状	99	0	124
	その他	60	0	71
市 道 等		1,648	5	1,805

(9) 法令違反別発生状況

法令違反		区分	件数 (件)	死者数 (人)	負傷者数 (人)	
車 両 等	信号無視		97	1	113	
	通行禁止		4	-	4	
	通行区分		9	-	10	
	最高速度		1	1	-	
	横断等禁止		3	-	3	
	進路変更禁止		2	-	2	
	追い越し		1	-	1	
	踏切不停止		-	-	-	
	右折		3	-	5	
	左折		6	-	6	
	交差点安全進行義務		64	-	73	
	歩行者妨害		51	-	51	
	徐行場所		68	-	71	
	指定場所一時不停止		80	-	91	
	積載不相当		-	-	-	
	整備不良車両運転		1	-	1	
	酒酔い運転		-	-	-	
	過労運転		4	-	6	
	安全 運転 義務	ハンドル等操作不適		224	-	292
		前方不注意		554	2	724
動静不注意			477	-	604	
安全不確認			1,829	2	1,990	
安全速度その他			32	1	34	
その他の違反		118	1	122		
合計			3,628	8	4,203	
歩 行 者	信号無視		-	-	-	
	車道通行等		-	-	-	
	横断禁止	直前直後横断		-	-	-
		禁止場所横断		-	-	-
		斜め横断等		-	-	-
	寝そべり等		-	-	-	
	路上遊戯		-	-	-	
	飛び出し		-	-	-	
	その他の違反		1	1	-	
合計			1	1	-	

注：1 高速道路交通警察隊の管轄する道路を除く

：2 件数は第1当の違反によって起こされた事故件数、死傷者数はその事故によって生じた全死傷者数を計上

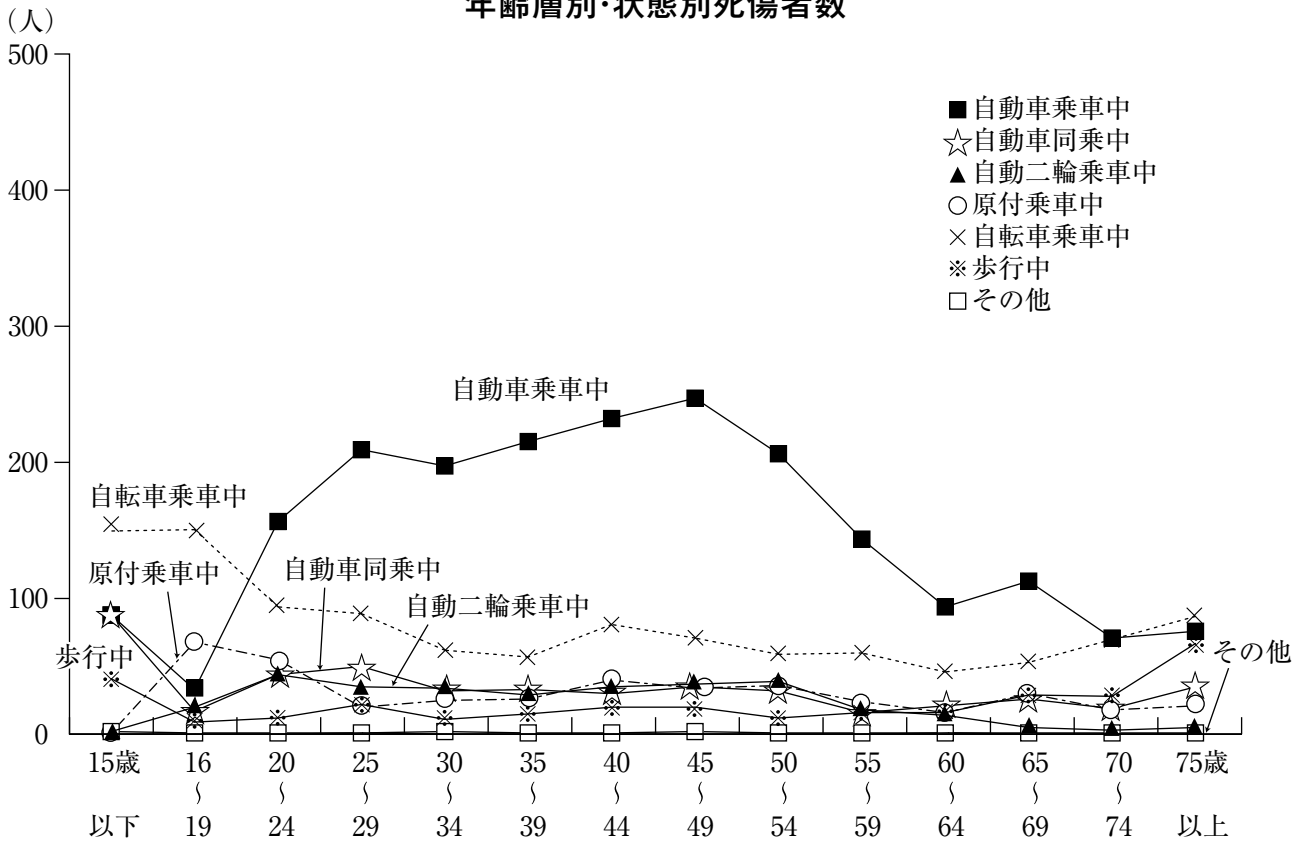
(10) 年齢層別・状態別死傷者数

(単位：人)

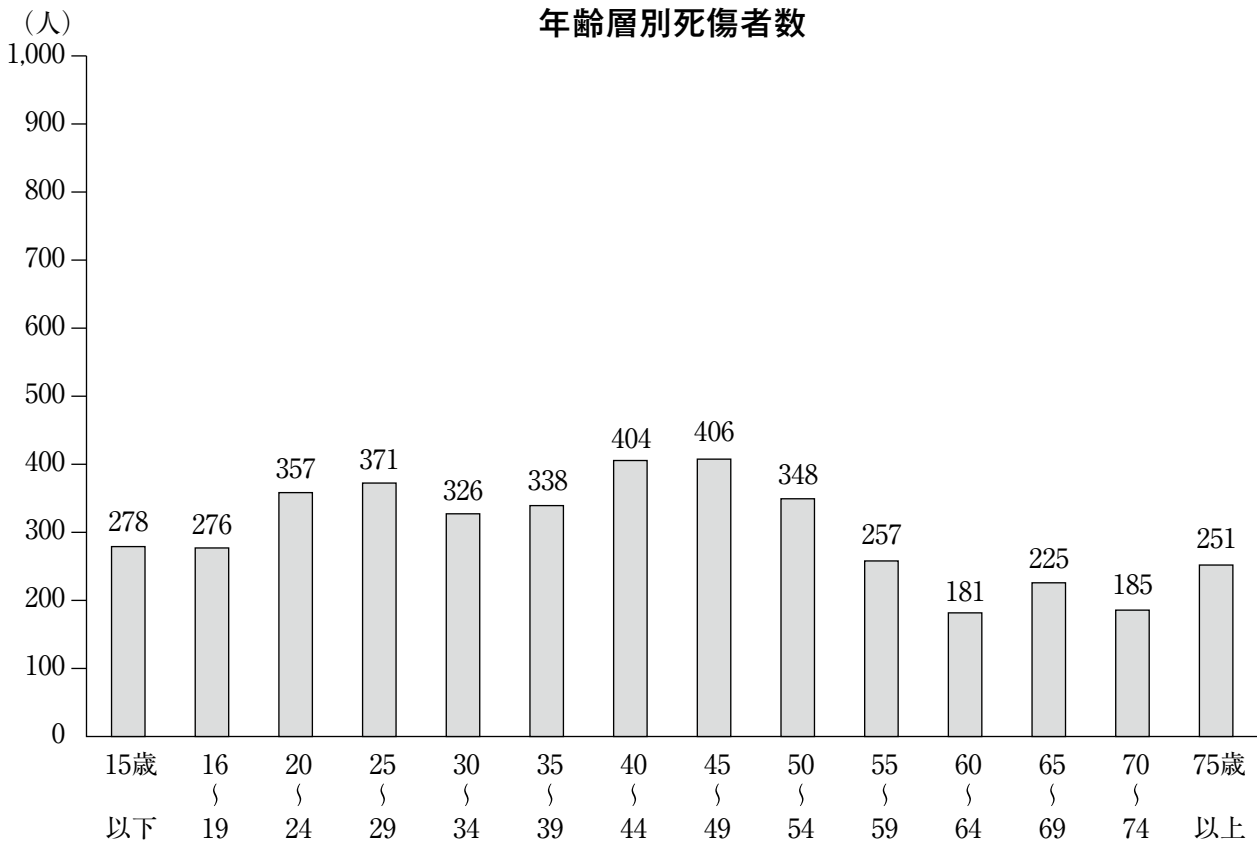
死傷 状 態	年 齢 層	15歳	16	20	25	30	35	40	45	50	55	60	65	70	75歳	合計		
		以下	19	24	29	34	39	44	49	54	59	64	69	74	以上			
死	自動車	運 転 中	-	-	-	1	-	-	-	-	-	-	-	-	-	-	1	
		同 乗 中	-	-	-	-	-	-	-	-	-	-	-	-	-	-	-	-
		計	-	-	-	1	-	-	-	-	-	-	-	-	-	-	-	1
	自動二輪	運 転 中	-	1	2	-	-	1	-	-	-	-	-	-	-	-	-	4
		同 乗 中	-	-	-	-	-	-	-	-	-	-	-	-	-	-	-	-
		計	-	1	2	-	-	1	-	-	-	-	-	-	-	-	-	4
	原付	運 転 中	-	-	-	-	-	-	-	-	-	-	-	-	-	-	-	-
		同 乗 中	-	-	-	-	-	-	-	-	-	-	-	-	-	-	-	-
		計	-	-	-	-	-	-	-	-	-	-	-	-	-	-	-	-
	数	自転車	運 転 中	-	-	-	-	-	-	-	-	-	-	-	-	2	-	2
			同 乗 中	-	-	-	-	-	-	-	-	-	-	-	-	-	-	-
			計	-	-	-	-	-	-	-	-	-	-	-	-	2	-	2
歩 行 中		-	-	-	-	-	-	-	-	-	-	-	-	1	1	2		
そ の 他		-	-	-	-	-	-	-	-	-	-	-	-	-	-	-	-	
合 計		-	1	2	1	-	1	-	-	-	-	-	-	3	1	9		
負傷者数	自動車	運 転 中	-	16	113	160	166	183	203	213	175	128	73	87	52	41	1,610	
		同 乗 中	87	16	43	49	31	32	29	34	31	15	20	25	18	34	464	
		計	87	32	156	209	197	215	232	247	206	143	93	112	70	75	2,074	
	自動二輪	運 転 中	-	19	42	33	33	28	34	36	38	17	13	4	2	4	303	
		同 乗 中	1	-	1	1	-	-	-	-	-	-	-	-	-	-	3	
		計	1	19	43	34	33	28	34	36	38	17	13	4	2	4	306	
	原付	運 転 中	-	65	54	19	24	25	39	33	35	23	15	29	17	20	398	
		同 乗 中	-	2	-	-	-	-	-	-	-	-	-	-	-	-	2	
		計	-	67	54	19	24	25	39	33	35	23	15	29	17	20	400	
	自転車	運 転 中	134	150	92	88	61	56	80	70	58	59	45	52	69	86	1,100	
		同 乗 中	15	-	1	-	-	-	-	-	-	-	-	-	-	-	16	
		計	149	150	93	88	61	56	80	70	58	59	45	52	69	86	1,116	
歩 行 中	40	8	11	21	10	14	19	19	11	15	15	28	27	66	304			
そ の 他	1	-	-	-	1	-	-	1	-	-	-	-	-	-	3			
合 計	278	276	357	371	326	338	404	406	348	257	181	225	185	251	4,203			

注：高速道路交通警察隊の管轄する道路を除く

年齢層別・状態別死傷者数



年齢層別死傷者数



(11) 当事者相関表

第1当 第2当		乗用	貨物	特殊	自 動 二 輪	原付	自転車	その他の 軽車両	列 車 路面電車	歩行者	物件等	不明	合 計
乗 用	件 数 (件)	1,001	246	-	6	21	7	-	-	-	-	22	1,303
	死者数 (人)	-	-	-	-	-	-	-	-	-	-	-	-
	負傷者数 (人)	1,393	334	-	7	23	7	-	-	-	-	24	1,788
貨 物	件 数 (件)	167	71	-	3	4	5	-	-	-	-	3	253
	死者数 (人)	-	1	-	2	-	-	-	-	-	-	-	3
	負傷者数 (人)	193	83	-	1	4	5	-	-	-	-	3	289
特 殊	件 数 (件)	-	-	-	-	-	-	-	-	-	-	-	-
	死者数 (人)	-	-	-	-	-	-	-	-	-	-	-	-
	負傷者数 (人)	-	-	-	-	-	-	-	-	-	-	-	-
自 動 二 輪	件 数 (件)	234	49	-	3	4	2	-	-	-	-	5	297
	死者数 (人)	1	-	-	-	-	-	-	-	-	-	-	1
	負傷者数 (人)	241	52	-	5	5	2	-	-	-	-	5	310
原 付	件 数 (件)	291	67	-	2	7	3	-	-	-	-	9	379
	死者数 (人)	-	-	-	-	-	-	-	-	-	-	-	-
	負傷者数 (人)	295	68	-	3	7	5	-	-	-	-	9	387
自 転 車	件 数 (件)	795	147	-	24	48	39	-	-	-	-	19	1,072
	死者数 (人)	2	-	-	-	-	-	-	-	-	-	-	2
	負傷者数 (人)	812	149	-	25	50	46	-	-	-	-	19	1,101
その他の 軽 車 両	件 数 (件)	-	-	-	-	-	-	-	-	-	-	-	-
	死者数 (人)	-	-	-	-	-	-	-	-	-	-	-	-
	負傷者数 (人)	-	-	-	-	-	-	-	-	-	-	-	-
列 車 路面電車	件 数 (件)	-	-	-	-	-	-	-	-	1	-	-	1
	死者数 (人)	-	-	-	-	-	-	-	-	1	-	-	1
	負傷者数 (人)	-	-	-	-	-	-	-	-	-	-	-	-
歩 行 者	件 数 (件)	207	34	-	5	17	27	-	1	-	-	4	295
	死者数 (人)	-	1	-	-	-	-	-	-	-	-	-	1
	負傷者数 (人)	210	34	-	6	17	27	-	1	-	-	4	299
物 件 等	件 数 (件)	17	3	-	2	4	2	-	-	-	-	-	28
	死者数 (人)	-	-	-	1	-	-	-	-	-	-	-	1
	負傷者数 (人)	18	3	-	1	4	2	-	-	-	-	-	28
不 明	件 数 (件)	-	-	-	-	-	1	-	-	-	-	-	1
	死者数 (人)	-	-	-	-	-	-	-	-	-	-	-	-
	負傷者数 (人)	-	-	-	-	-	1	-	-	-	-	-	1
合 計	件 数 (件)	2,712	617	-	45	105	86	-	1	1	-	62	3,629
	死者数 (人)	3	2	-	3	-	-	-	-	1	-	-	9
	負傷者数 (人)	3,162	723	-	48	110	95	-	1	-	-	64	4,203

注：1 高速道路交通警察隊の管轄する道路を除く

注：2 死傷者数は、その事故によって生じた全死傷者数を計上

## (12) シートベルト等の着用状況

### ① シートベルトの着用状況

区分	着用率 (%)	着用		非着用		着用状況 不明(人)	合計 (人)
		(人)	前年比	(人)	前年比		
死者数	0.0	-	-1	-	±0	1	1
負傷者数	91.8	1,903	-417	75	-37	96	2,074
計	91.7	1,903	-418	75	-37	97	2,075
致死率(1,000人当たり)		0.00		0.00			

注：1 高速道路交通警察隊の管轄する道路を除く

：2 致死率(1,000人当たり) =  $\left(\frac{\text{死者数}}{\text{死者数} + \text{負傷者数}}\right) \times 1,000$

### ② チャイルドシートの着用状況

区分	着用率 (%)	着用		非着用		着用状況 不明(人)	合計 (人)
		(人)	前年比	(人)	前年比		
死者数	-	-	±0	-	±0	-	-
負傷者数	76.7	23	-14	3	-5	4	30
計	76.7	23	-14	3	-5	4	30
致死率(1,000人当たり)		0.00		0.00			

注：1 高速道路交通警察隊の管轄する道路を除く

：2 致死率(1,000人当たり) =  $\left(\frac{\text{死者数}}{\text{死者数} + \text{負傷者数}}\right) \times 1,000$

：3 6歳未満の幼児の死傷者数を計上

### ③ ヘルメットの着用状況

区分	着用率 (%)	着用		非着用		着用状況 不明(人)	合計 (人)
		(人)	前年比	(人)	前年比		
死者数	100.0	4	+1	-	-2	-	4
負傷者数	95.8	676	-57	22	-2	8	706
計	95.8	680	-56	22	-4	8	710
致死率(1,000人当たり)		5.88		0.00			

注：1 高速道路交通警察隊の管轄する道路を除く

：2 数値は自動二輪と原付の合計人数を計上

：3 致死率(1,000人当たり) =  $\left(\frac{\text{死者数}}{\text{死者数} + \text{負傷者数}}\right) \times 1,000$

(13) 飲酒運転による事故

① 飲酒運転による事故の推移

区分	年										
	平成 21年	平成 22年	平成 23年	平成 24年	平成 25年	平成 26年	平成 27年	平成 28年	平成 29年	平成 30年	
件数(件)	57	57	41	30	26	33	24	27	27	29	
死者数①(人)	1	-	2	-	-	3	-	-	2	1	
負傷者数(人)	81	77	56	45	36	42	42	45	33	33	
全死者数②(人)	23	17	14	16	18	15	17	19	11	9	
①/②×100(%)	4.3	0.0	14.3	0.0	0.0	20.0	0.0	0.0	18.2	11.1	

注：1 高速道路交通警察隊の管轄する道路を除く  
 2 件数は原付以上（自動車・自動二輪・原付自転車）の第1当による飲酒運転（酒酔い・酒気帯び・基準以下・検知不能）の事故件数、死傷者数はその事故により生じた全死傷者数を計上

② 行政区別

区分	年・前年比較	平成30年	平成29年	前年比較
				増減
堺区	件数(件)	6	5	+1
	死者数(人)	0	0	±0
	負傷者数(人)	9	8	+1
中区	件数(件)	7	4	+3
	死者数(人)	0	1	-1
	負傷者数(人)	7	3	+4
東区	件数(件)	2	1	+1
	死者数(人)	0	0	±0
	負傷者数(人)	2	2	±0
西区	件数(件)	4	6	-2
	死者数(人)	0	1	-1
	負傷者数(人)	5	8	-3
南区	件数(件)	6	2	+4
	死者数(人)	1	0	+1
	負傷者数(人)	5	2	+3
北区	件数(件)	2	7	-5
	死者数(人)	0	0	±0
	負傷者数(人)	2	8	-6
美原区	件数(件)	2	2	±0
	死者数(人)	0	0	±0
	負傷者数(人)	3	2	+1

注：1 高速道路交通警察隊の管轄する道路を除く  
 2 件数は原付以上（自動車・自動二輪・原付自転車）の第1当による飲酒運転（酒酔い・酒気帯び・基準以下・検知不能）の事故件数、死傷者数はその事故により生じた全死傷者数を計上



③ 月別発生状況

区 分	月												計
	1月	2月	3月	4月	5月	6月	7月	8月	9月	10月	11月	12月	
件 数 (件)	5	1	1	-	4	1	-	2	3	6	2	4	29
死 者 数 (人)	-	-	-	-	-	-	-	-	1	-	-	-	1
負 傷 者 数 (人)	5	1	1	-	5	1	-	3	4	7	2	4	33

注：1 高速道路交通警察隊の管轄する道路を除く  
 ：2 件数は原付以上（自動車・自動二輪・原付自転車）の第1当による飲酒運転（酒酔い・酒気帯び・基準以下・検知不能）の事故件数、死傷者数はその事故により生じた全死傷者数を計上

④ 飲酒運転と結びつきやすい他の原因

区 分	飲酒運転事故		全 事 故	
	第 1 当 (件)	構 成 率 (%)	第 1 当 (件)	構 成 率 (%)
違 反				
信 号 無 視	2	6.9	87	2.5
最 高 速 度	0	0.0	1	0.0
進 路 変 更	0	0.0	2	0.1
追 い 越 し	0	0.0	1	0.0
右 折 禁 止 等	0	0.0	2	0.1
左 折 禁 止 等	0	0.0	6	0.2
優 先 通 行 妨 害 等	0	0.0	10	0.3
交 差 点 安 全 進 行	0	0.0	64	1.8
歩 行 者 妨 害	1	3.4	51	1.5
徐 行	0	0.0	66	1.9
一 時 不 停 止	0	0.0	69	2.0
運 転 操 作 不 適	5	17.2	219	6.3
前 方 不 注 意	7	24.1	543	15.6
動 静 不 注 視	0	0.0	467	13.4
安 全 不 確 認	12	41.4	1,797	51.7
そ の 他	2	6.9	94	2.7
合 計	29	100.0	3,479	100.0

注：1 高速道路交通警察隊の管轄する道路を除く  
 ：2 全事故は原付以上（自動車・二輪車・原付自転車）の第1当による事故件数を計上

## 2 高齢者の事故

### 【高齢者事故の実態】

#### (1) 高齢者の交通事故の推移

区 分	年	平成 21年	平成 22年	平成 23年	平成 24年	平成 25年	平成 26年	平成 27年	平成 28年	平成 29年	平成 30年
	件 数 (件)		1,170	1,181	1,161	1,157	1,173	1,121	1,160	1,106	1,126
死者数① (人)		6	5	7	7	5	4	7	10	5	4
負傷者数 (人)		770	746	701	720	759	689	690	662	688	661
全死者数② (人)		23	17	14	16	18	15	17	19	11	9
①／②×100 (%)		26.1	29.4	50.0	43.8	27.8	26.7	41.2	52.6	45.5	44.4

注：1 高速道路交通警察隊の管轄する道路を除く

：2 件数は高齢者が関連した（第1当又は第2当）事故件数、死傷者数は高齢者自身の死傷者数を計上

#### (2) 行政区別

区 分	年・前年比較	平 成 30 年	平 成 29 年	前 年 比 較
				増 減
堺 区	件 数 (件)	233	274	-41
	死 者 数 (人)	1	1	±0
	負 傷 者 数 (人)	128	157	-29
中 区	件 数 (件)	186	148	+38
	死 者 数 (人)	0	0	±0
	負 傷 者 数 (人)	111	89	+22
東 区	件 数 (件)	86	71	+15
	死 者 数 (人)	0	0	±0
	負 傷 者 数 (人)	51	50	+1
西 区	件 数 (件)	195	166	+29
	死 者 数 (人)	2	1	+1
	負 傷 者 数 (人)	113	111	+2
南 区	件 数 (件)	181	199	-18
	死 者 数 (人)	0	2	-2
	負 傷 者 数 (人)	100	115	-15
北 区	件 数 (件)	165	166	-1
	死 者 数 (人)	1	1	±0
	負 傷 者 数 (人)	97	113	-16
美 原 区	件 数 (件)	92	102	-10
	死 者 数 (人)	0	0	±0
	負 傷 者 数 (人)	61	53	+8

注：1 高速道路交通警察隊の管轄する道路を除く

：2 件数は高齢者が関連した（第1当又は第2当）事故件数、死傷者数は高齢者自身の死傷者数を計上

(3) 月別・曜日別・時間帯別

① 月

区分 \ 月	1月	2月	3月	4月	5月	6月	7月	8月	9月	10月	11月	12月	計
件数(件)	78	94	108	89	83	82	84	104	82	97	125	112	1,138
死者数(人)	0	0	0	0	0	0	1	0	1	0	1	1	4
負傷者数(人)	43	56	56	46	49	55	46	71	47	55	68	69	661

注：1 高速道路交通警察隊の管轄する道路を除く  
 : 2 件数は高齢者が関連した（第1当又は第2当）事故件数、死傷者数は高齢者自身の死傷者数を計上

② 曜日

区分 \ 曜日	日	月	火	水	木	金	土	計
件数(件)	102	181	194	161	159	194	147	1,138
死者数(人)	2	2	0	0	0	0	0	4
負傷者数(人)	69	107	107	100	86	101	91	661

注：1 高速道路交通警察隊の管轄する道路を除く  
 : 2 件数は高齢者が関連した（第1当又は第2当）事故件数、死傷者数は高齢者自身の死傷者数を計上

③ 時間帯

区分 \ 時間帯	6~8	8~10	10~12	12~14	14~16	16~18	18~20	20~22	22~24	0~2	2~4	4~6	計
件数(件)	92	160	198	153	140	167	138	37	15	5	11	22	1,138
死者数(人)	0	1	0	0	0	1	0	1	0	1	0	0	4
負傷者数(人)	52	86	134	123	82	82	55	21	6	0	8	12	661

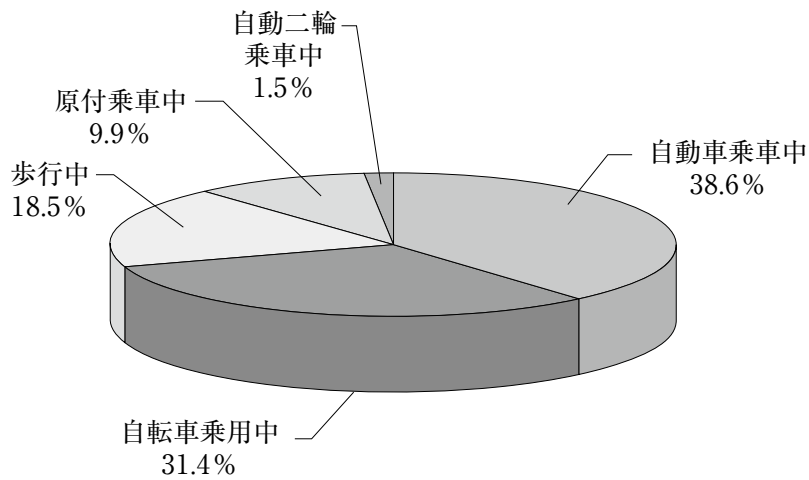
注：1 高速道路交通警察隊の管轄する道路を除く  
 : 2 件数は高齢者が関連した（第1当又は第2当）事故件数、死傷者数は高齢者自身の死傷者数を計上

(4) 状 態

状 態	区 分	死 者 数 (人)	負 傷 者 数 (人)	合 計	
				(人)	構 成 率 (%)
自 動 車 中 自 乘 車 中	運 転 中	-	180	180	27.1
	同 乗 中	-	77	77	11.6
	計	-	257	257	38.6
自 動 二 輪 中 自 乘 車 中	運 転 中	-	10	10	1.5
	同 乗 中	-	-	-	0.0
	計	-	10	10	1.5
原 付 車 中 原 乘 車 中	運 転 中	-	66	66	9.9
	同 乗 中	-	-	-	0.0
	計	-	66	66	9.9
自 転 車 乗 用 中		2	207	209	31.4
歩 行 中		2	121	123	18.5
そ の 他		-	-	-	0.0
合 計		4	661	665	100.0

注：1 高速道路交通警察隊の管轄する道路を除く  
 : 2 死傷者数は高齢者自身の死傷者数を計上

状態別発生状況



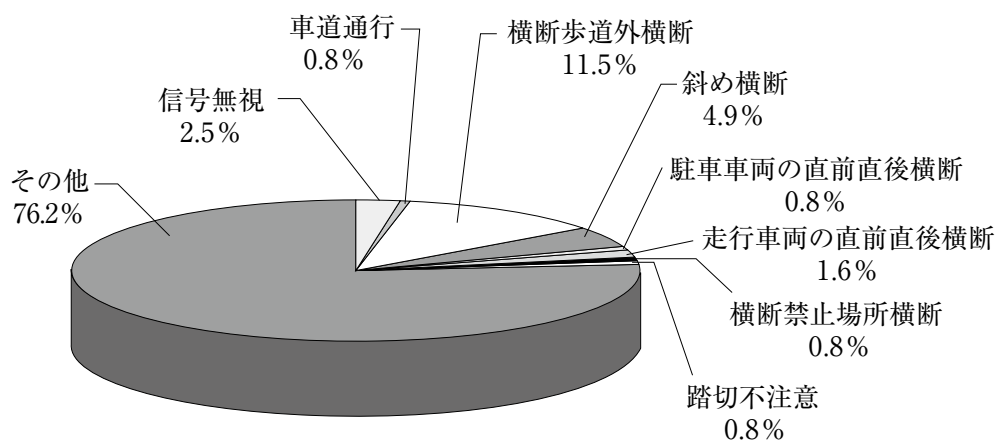
## (5) 原因

### ① 歩行中の高齢者の場合（第1当と第2当が高齢者の違反）

違反	件数 (件)	構成率 (%)
信号無視	3	2.5
車道通行	1	0.8
横断歩道外横断	14	11.5
斜め横断	6	4.9
駐車車両の直前直後横断	1	0.8
走行車両の直前直後横断	2	1.6
横断禁止場所横断	1	0.8
踏切不注意	1	0.8
めいてい・はいかい・寝そべり等	-	0.0
飛び出し	-	0.0
その他	93	76.2
合計	122	100.0

注：1 高速道路交通警察隊の管轄する道路を除く  
 2 第1当と第2当の合計件数を計上

歩行中の事故原因



## ② 運転中の高齢者の場合

違 反		当 事 者		自 転 車 (件)	自 動 車 (件)	二 輪 車 (件)	合 計 (件)
		自 転 車 (件)	自 動 車 (件)				
信 号 無 視		7	14			2	23
進 路 変 更		-	1			-	1
右 折 方 法 等		-	-			-	-
左 折 方 法 等		-	-			-	-
優 先 通 行 妨 害 等		1	1			-	2
交 差 点 安 全 進 行		5	15			3	23
歩 行 者 妨 害 等		-	12			-	12
徐 行		3	15			4	22
一 時 不 停 止		9	13			1	23
安 全 運 転 義 務	運 転 操 作 不 適	1	40			2	43
	漫 然 運 転	-	11			-	11
	脇 見 運 転	3	61			5	69
	動 静 不 注 視	29	76			13	118
	安 全 不 確 認	91	413			45	549
	そ の 他	2	3			-	5
	計	126	604			65	795
ド ア 開 放 不 適		-	3			-	3
そ の 他		65	168			18	251
合 計		216	846			93	1,155

注：1 高速道路交通警察隊の管轄する道路を除く

：2 第1当と第2当の合計件数を計上

(6) 自宅からの距離

① 歩行者

距離	区分	平成30年		
		死者数(人)	負傷者数(人)	合計(人)
	100m以下	0	15	15
	101~500m	0	31	31
	501~1,000m	0	41	41
1,000m以下		0	87	87
1,001m~2,000m以下		0	13	13
2,001m以上		2	19	21
調査不能		0	1	1
合 計		2	120	122

注：1 高速道路交通警察隊の管轄する道路を除く  
 2 死傷者数は第1当と第2当の合計人数を計上

② 自転車

距離	区分	平成30年		
		死者数(人)	負傷者数(人)	合計(人)
	100m以下	0	17	17
	101~500m	1	30	31
	501~1,000m	1	58	59
1,000m以下		2	105	107
1,001m~2,000m以下		0	57	57
2,001m以上		0	44	44
調査不能		0	1	1
合 計		2	207	209

注：1 高速道路交通警察隊の管轄する道路を除く  
 2 死傷者数は第1当と第2当の合計人数を計上

(7) 通行目的

① 歩行者

通行目的	区分	平成30年		
		死者数(人)	負傷者数(人)	合計(人)
散 歩		0	10	10
買 い 物		0	30	30
訪 問		0	8	8
通 院		0	3	3
目的なし(徘徊)		0	0	0
通 勤・通 学		0	3	3
そ の 他		2	66	68
合 計		2	120	122

注：1 高速道路交通警察隊の管轄する道路を除く  
 2 死傷者数は第1当と第2当の合計人数を計上

② 自転車

通行目的	区分	平成30年		
		死者数(人)	負傷者数(人)	合計(人)
散 歩		0	12	12
買 い 物		2	37	39
訪 問		0	8	8
通 院		0	5	5
目的なし(徘徊)		0	0	0
通 勤・通 学		0	6	6
そ の 他		0	139	139
合 計		2	207	209

注：1 高速道路交通警察隊の管轄する道路を除く  
 2 死傷者数は第1当と第2当の合計人数を計上

(8) 免許の有無

① 歩行者

免許有無	区分	平成30年		
		死者数(人)	負傷者数(人)	合計(人)
あ り		1	15	16
な し		1	105	106
合 計		2	120	122

注：1 高速道路交通警察隊の管轄する道路を除く  
 2 死傷者数は第1当と第2当の合計人数を計上

② 自転車

免許有無	区分	平成30年		
		死者数(人)	負傷者数(人)	合計(人)
あ り		1	31	32
な し		1	176	177
合 計		2	207	209

注：1 高速道路交通警察隊の管轄する道路を除く  
 2 死傷者数は第1当と第2当の合計人数を計上

(9) 歩行者の反射材有無

反射材有無	区分	平成30年		
		死者数(人)	負傷者数(人)	合計(人)
あ り		0	1	1
な し		2	119	121
合 計		2	120	122

注：1 高速道路交通警察隊の管轄する道路を除く  
 2 死傷者数は第1当と第2当の合計人数を計上

(10) 自転車のライト点灯有無

ライト点灯	区分	平成30年		
		死者数(人)	負傷者数(人)	合計(人)
あ り		1	17	18
な し		1	190	191
合 計		2	207	209

注：1 高速道路交通警察隊の管轄する道路を除く  
 2 死傷者数は第1当と第2当の合計人数を計上

## 【高齢運転者による事故の実態】

### (1) 概況

年・増減	区分	件数(件)	死者数(人)	負傷者数(人)
平成30年		696	2	792
平成29年		651	2	764
増	減	45	0	28
	増減率(%)	6.9	0.0	3.7
第1当原付以上事故に占める割合(%)		20	25	19.6

注：1 高速道路交通警察隊の管轄する道路を除く  
 : 2 件数は高齢者が原付以上（自動車、自動二輪、原付）運転中で第1当となった事故件数、死傷者数はその事故により生じた全死傷者数を計上

### 〈 経年推移 〉

区分	年	平成	平成	平成	平成	平成	平成	平成	平成	平成	平成
		21年	22年	23年	24年	25年	26年	27年	28年	29年	30年
件数(件)		593	664	663	645	654	668	691	632	651	696
	指数(%)	96	108	108	105	106	109	112	103	106	117
死者数(人)		1	0	3	6	2	2	3	2	2	2
	指数(%)	-	-	-	-	-	-	-	-	-	200
負傷者数(人)		701	790	789	731	767	785	790	725	764	792
	指数(%)	95	107	107	99	104	106	107	98	104	112

注：1 高速道路交通警察隊の管轄する道路を除く  
 : 2 件数は高齢者が原付以上（自動車、自動二輪、原付）運転中で第1当となった事故件数、死傷者数はその事故により生じた全死傷者数を計上

### (2) 月別・曜日別・時間帯別

#### ①月

区分	月	1月	2月	3月	4月	5月	6月	7月	8月	9月	10月	11月	12月	計
件数(件)		47	54	68	55	51	53	55	54	48	61	83	67	696
死者数(人)		0	0	0	0	0	0	0	0	1	0	1	0	2
負傷者数(人)		55	64	75	61	59	55	68	59	55	67	96	78	792

注：1 高速道路交通警察隊の管轄する道路を除く  
 : 2 件数は高齢者が原付以上（自動車、自動二輪、原付）運転中で第1当となった事故件数、死傷者数はその事故により生じた全死傷者数を計上

#### ②曜日

区分	曜日	日	月	火	水	木	金	土	計
件数(件)		52	112	121	99	97	122	93	696
死者数(人)		1	1	0	0	0	0	0	2
負傷者数(人)		59	129	135	117	103	140	109	792

注：1 高速道路交通警察隊の管轄する道路を除く  
 : 2 件数は高齢者が原付以上（自動車、自動二輪、原付）運転中で第1当となった事故件数、死傷者数はその事故により生じた全死傷者数を計上

#### ③時間帯

区分	時間帯	6~8	8~10	10~12	12~14	14~16	16~18	18~20	20~22	22~24	0~2	2~4	4~6	計
件数(件)		53	104	116	80	84	111	98	22	10	4	3	11	696
死者数(人)		0	1	0	0	0	1	0	0	0	0	0	0	2
負傷者数(人)		65	110	127	103	97	125	108	28	10	5	3	11	792

注：1 高速道路交通警察隊の管轄する道路を除く  
 : 2 件数は高齢者が原付以上（自動車、自動二輪、原付）運転中で第1当となった事故件数、死傷者数はその事故により生じた全死傷者数を計上



### (3) 類型

類 型	区 分	件数(件)		死者数(人)		負傷者数(人)	
			構成率(%)		構成率(%)		構成率(%)
人 対 車 両	横 断 中	45	6.5	-	-	45	5.7
	そ の 他	28	4.0	-	-	28	3.5
	合 計	73	10.5	-	-	73	9.2
車 両 相 互	出 合 頭	216	31.0	1	50.0	236	29.8
	追 突	149	21.4	-	-	198	25.0
	右 折 時	95	13.6	1	50.0	101	12.8
	正 面 衝 突	4	0.6	-	-	9	1.1
	そ の 他	154	22.1	-	-	170	21.5
	合 計	618	88.8	2	100.0	714	90.2
車 両 単 独		5	0.7	-	-	5	0.6
列 車		-	-	-	-	-	-
合 計		696	100.0	2	100.0	792	100.0

注：1 高速道路交通警察隊の管轄する道路を除く  
 2 件数は高齢者が原付以上（自動車、自動二輪、原付）運転中で第1当となった事故件数、死傷者数はその事故により生じた全死傷者数を計上

### (4) 場所（道路形状）

形 状	区 分	件数(件)		死者数(人)		負傷者数(人)	
			構成率(%)		構成率(%)		構成率(%)
交 差 点 等	交 差 点	391	56.2	2	100.0	427	53.9
	交 差 点 付 近	48	6.9	-	-	54	6.8
	合 計	439	63.1	2	100.0	481	60.7
単 路	カ ー プ 等	11	1.6	-	-	11	1.4
	そ の 他	230	33.0	-	-	283	35.7
踏 切		241	34.6	-	-	294	37.1
一 般 交 通 の 場 所		-	-	-	-	-	-
		16	2.3	-	-	17	2.1
合 計		696	100.0	2	100.0	792	100.0

注：1 高速道路交通警察隊の管轄する道路を除く  
 2 件数は高齢者が原付以上（自動車、自動二輪、原付）運転中で第1当となった事故件数、死傷者数はその事故により生じた全死傷者数を計上

### (5) 状態

第1当状態	区 分	件数(件)	死者数(人)	負傷者数(人)
自 動 車 運 転 中		672	2	765
自 二 運 転 中		2	-	2
原 付 運 転 中		22	-	25
合 計		696	2	792

注：1 高速道路交通警察隊の管轄する道路を除く  
 2 件数は高齢者が原付以上（自動車、自動二輪、原付）運転中で第1当となった事故件数、死傷者数はその事故により生じた全死傷者数を計上

### (6) 年齢

第1当年齢層	区 分	件数(件)	死者数(人)	負傷者数(人)
65～69歳		265	-	316
70～74歳		219	1	238
75～79歳		136	1	156
80～84歳		56	-	61
85歳以上		20	-	21
合計		696	2	792

注：1 高速道路交通警察隊の管轄する道路を除く  
 2 件数は高齢者が原付以上（自動車、自動二輪、原付）運転中で第1当となった事故件数、死傷者数はその事故により生じた全死傷者数を計上

### 3 子どもの事故

#### (1) 子どもの交通事故の推移

区 分	年										
	平成 21年	平成 22年	平成 23年	平成 24年	平成 25年	平成 26年	平成 27年	平成 28年	平成 29年	平成 30年	
件 数 (件)	302	316	300	241	233	191	189	164	145	130	
死者数① (人)	1	1	-	-	1	1	1	-	-	-	
負傷者数 (人)	506	520	484	417	383	347	324	324	281	231	
全死者数② (人)	23	17	14	16	18	15	17	19	11	9	
①／②×100 (%)	4.3	5.9	0.0	0.0	5.6	6.7	5.9	0.0	0.0	0.0	

注：1 高速道路交通警察隊の管轄する道路を除く

：2 件数は子どもが関連した（第1当又は第2当）事故件数、死傷者数は子ども自身の死傷者数を計上

#### (2) 行政区別

区 分	年・前年比較	平成 30 年	平成 29 年	前年比較
				増 減
堺区	件 数 (件)	33	28	+5
	死 者 数 (人)	0	0	±0
	負 傷 者 数 (人)	50	52	-2
中区	件 数 (件)	23	22	+1
	死 者 数 (人)	0	0	±0
	負 傷 者 数 (人)	36	28	+8
東区	件 数 (件)	13	19	-6
	死 者 数 (人)	0	0	±0
	負 傷 者 数 (人)	19	28	-9
西区	件 数 (件)	22	21	+1
	死 者 数 (人)	0	0	±0
	負 傷 者 数 (人)	47	55	-8
南区	件 数 (件)	14	23	-9
	死 者 数 (人)	0	0	±0
	負 傷 者 数 (人)	34	52	-18
北区	件 数 (件)	17	15	+2
	死 者 数 (人)	0	0	±0
	負 傷 者 数 (人)	30	45	-15
美原区	件 数 (件)	8	17	-9
	死 者 数 (人)	0	0	±0
	負 傷 者 数 (人)	15	21	-6

注：1 高速道路交通警察隊の管轄する道路を除く

：2 件数は子どもが関連した（第1当又は第2当）事故件数、死傷者数は子ども自身の死傷者数を計上

### (3) 月別・曜日別・時間帯別

#### ①月

区分	月別	1月	2月	3月	4月	5月	6月	7月	8月	9月	10月	11月	12月	計
件数(件)		4	3	9	13	15	22	10	10	11	14	10	9	130
死者数(人)		0	0	0	0	0	0	0	0	0	0	0	0	0
負傷者数(人)		13	10	16	21	21	30	18	18	24	22	22	16	231

注：1 高速道路交通警察隊の管轄する道路を除く  
 2 件数は子どもが関連した(第1当又は第2当)事故件数、死傷者数は子ども自身の死傷者数を計上

#### ②曜日

区分	曜日	日	月	火	水	木	金	土	計
件数(件)		9	22	22	17	13	26	21	130
死者数(人)		0	0	0	0	0	0	0	0
負傷者数(人)		27	39	26	31	26	43	39	231

注：1 高速道路交通警察隊の管轄する道路を除く  
 2 件数は子どもが関連した(第1当又は第2当)事故件数、死傷者数は子ども自身の死傷者数を計上

#### ③時間帯

区分	時間帯	6~8	8~10	10~12	12~14	14~16	16~18	18~20	20~22	22~24	0~2	2~4	4~6	計
件数(件)		4	9	5	12	28	39	27	6	0	0	0	0	130
死者数(人)		0	0	0	0	0	0	0	0	0	0	0	0	0
負傷者数(人)		13	23	19	25	38	61	38	13	1	0	0	0	231

注：1 高速道路交通警察隊の管轄する道路を除く  
 2 件数は子どもが関連した(第1当又は第2当)事故件数、死傷者数は子ども自身の死傷者数を計上

### (4) 学齢別・状態別

状態	学 齢	総 数		幼 児		小学生		中学生	
		死者数(人)	負傷者数(人)	死者数(人)	負傷者数(人)	死者数(人)	負傷者数(人)	死者数(人)	負傷者数(人)
歩 行 中		-	40	-	8	-	25	-	7
自 転 車 乗 用 中		-	92	-	1	-	46	-	45
	運 転 中	-	15	-	13	-	1	-	1
同 乗 中		-	107	-	14	-	47	-	46
原 付 乗 車 中		-	-	-	-	-	-	-	-
	運 転 中	-	-	-	-	-	-	-	-
同 乗 中		-	-	-	-	-	-	-	-
自 動 二 輪 乗 車 中		-	-	-	-	-	-	-	-
	運 転 中	-	-	-	-	-	-	-	-
同 乗 中		-	-	-	-	-	-	-	-
自 動 車 乗 車 中		-	83	-	33	-	37	-	13
そ の 他		-	1	-	1	-	-	-	-
合 計		-	231	-	56	-	109	-	66

注：1 高速道路交通警察隊の管轄する道路を除く  
 2 死傷者数は子ども自身の死傷者数を計上

## (5) 子ども側の原因

### ① 歩行中の学齢別・原因別

学 齢 違 反	合 計		幼 児		小 学 生		中 学 生	
	死者数 (人)	負傷者数 (人)	死者数 (人)	負傷者数 (人)	死者数 (人)	負傷者数 (人)	死者数 (人)	負傷者数 (人)
信 号 無 視	-	-	-	-	-	-	-	-
横断歩道外横断等	-	9	-	1	-	7	-	1
駐 停 車 車 両 の 直 前 直 後 横 断	-	1	-	-	-	-	-	1
走 行 車 車 両 の 直 前 直 後 横 断	-	3	-	-	-	1	-	2
路 上 遊 戯	-	-	-	-	-	-	-	-
飛 び 出 し	-	10	-	2	-	8	-	-
そ の 他	-	5	-	2	-	3	-	-
違 反 な し	-	10	-	2	-	5	-	3
合 計	-	38	-	7	-	24	-	7

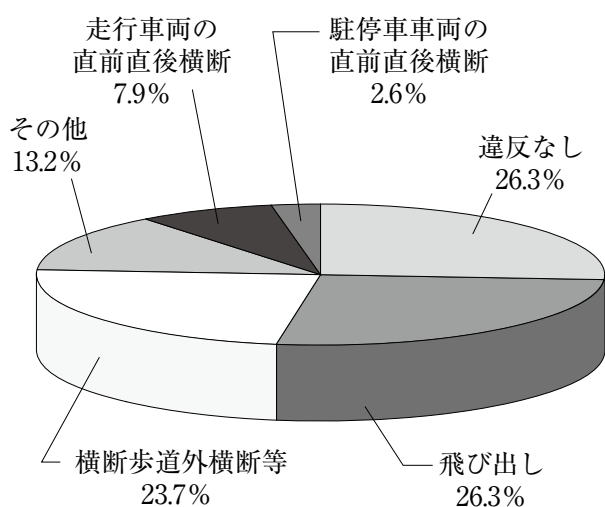
注：1 高速道路交通警察隊の管轄する道路を除く  
：2 死傷者数は第1当と第2当の合計人数を計上

### ② 自転車乗用中の学齢別・原因別

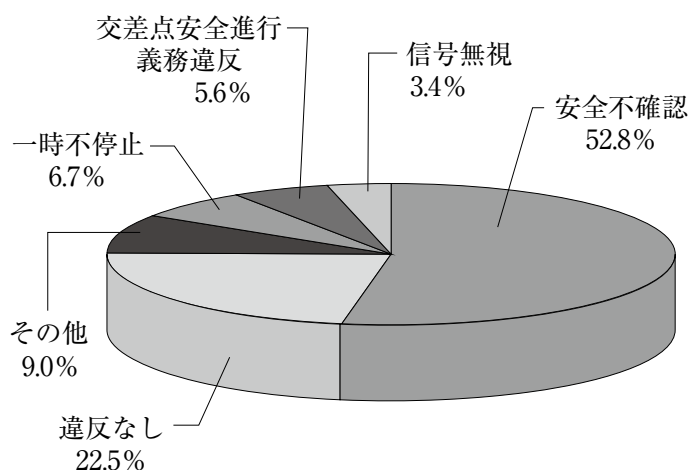
学 齢 違 反	合 計		幼 児		小 学 生		中 学 生	
	死者数 (人)	負傷者数 (人)	死者数 (人)	負傷者数 (人)	死者数 (人)	負傷者数 (人)	死者数 (人)	負傷者数 (人)
信 号 無 視	-	3	-	-	-	1	-	2
右 折	-	-	-	-	-	-	-	-
交 差 点 安 全 進 行 義 務 違 反	-	5	-	-	-	2	-	3
一 時 不 停 止	-	6	-	1	-	4	-	1
運 転 操 作 不 適	-	-	-	-	-	-	-	-
漫 然 運 転	-	-	-	-	-	-	-	-
脇 見 運 転	-	-	-	-	-	-	-	-
安 全 不 確 認	-	47	-	-	-	22	-	25
そ の 他	-	8	-	-	-	3	-	5
違 反 な し	-	20	-	-	-	13	-	7
合 計	-	89	-	1	-	45	-	43

注：1 高速道路交通警察隊の管轄する道路を除く  
：2 死傷者数は第1当と第2当の合計人数を計上

### 歩行中の事故原因



### 自転車乗用中の事故原因



子ども

### (6) 登下校（園）時及び自宅から事故現場までの距離

#### ① 登下校（園）時

登下校 区分	合計	登 校 中						下 校 中					
		園児	小学生		中学生	園児	小学生		中学生				
			低学年	高学年			低学年	高学年					
死者数	-	-	-	-	-	-	-	-	-	-	-	-	-
負傷者数	14	5	-	2	2	-	3	9	1	3	3	-	5
合計	14	5	-	2	2	-	3	9	1	3	3	-	5

注：1 高速道路交通警察隊の管轄する道路を除く  
 2 死傷者数は第1当と第2当の合計人数を計上

#### ② 自宅から事故現場までの距離

区分	合計	500m以下					501～ 1,000m	1,001～ 2,000m	2,001m 以上等
		50m 以下	51～ 100m	101～ 500m					
死者数	-	-	-	-	-	-	-	-	
負傷者数	127	57	10	11	36	29	25	16	
合計	127	57	10	11	36	29	25	16	

注：1 高速道路交通警察隊の管轄する道路を除く  
 2 死傷者数は子どもが歩行中及び自転車乗用中のときの第1当と第2当の合計人数を計上

## 4 高校生の事故

### (1) 高校生の交通事故の推移

区 分	年	平成 21年	平成 22年	平成 23年	平成 24年	平成 25年	平成 26年	平成 27年	平成 28年	平成 29年	平成 30年
	件 数 (件)		302	318	295	274	252	233	211	197	214
死 者 数① (人)		1	-	1	-	1	0	0	0	0	0
負 傷 者 数 (人)		305	309	305	273	259	233	208	190	208	216
全 死 者 数② (人)		23	17	14	16	18	15	17	19	11	9
① / ② × 100 (%)		4.3	0.0	7.1	0.0	5.6	0.0	0.0	0.0	0.0	0.0

注：1 高速道路交通警察隊の管轄する道路を除く

：2 件数は高校生が関連した（第1当又は第2当）事故件数、死傷者数は高校生自身の死傷者数を計上

### (2) 行政区別

区 分	年・前年比較	平成 30 年	平成 29 年	前年比較
				増 減
堺 区	件 数 (件)	32	33	-1
	死 者 数 (人)	0	0	±0
	負 傷 者 数 (人)	34	34	±0
中 区	件 数 (件)	54	39	+15
	死 者 数 (人)	0	0	±0
	負 傷 者 数 (人)	51	37	+14
東 区	件 数 (件)	13	24	-11
	死 者 数 (人)	0	0	±0
	負 傷 者 数 (人)	11	22	-11
西 区	件 数 (件)	48	30	+18
	死 者 数 (人)	0	0	±0
	負 傷 者 数 (人)	43	28	+15
南 区	件 数 (件)	44	49	-5
	死 者 数 (人)	0	0	±0
	負 傷 者 数 (人)	44	54	-10
北 区	件 数 (件)	20	20	±0
	死 者 数 (人)	0	0	±0
	負 傷 者 数 (人)	20	15	+5
美 原 区	件 数 (件)	15	19	-4
	死 者 数 (人)	0	0	±0
	負 傷 者 数 (人)	13	18	-5

注：1 高速道路交通警察隊の管轄する道路を除く

：2 件数は高校生が関連した（第1当又は第2当）事故件数、死傷者数は高校生自身の死傷者数を計上

### (3) 月別・曜日別・時間帯別

#### ①月

区分	月	1月	2月	3月	4月	5月	6月	7月	8月	9月	10月	11月	12月	計
件数(件)		10	8	17	11	20	16	24	23	18	27	27	25	226
死者数(人)		0	0	0	0	0	0	0	0	0	0	0	0	0
負傷者数(人)		10	7	15	10	20	14	21	22	21	27	27	22	216

注：1 高速道路交通警察隊の管轄する道路を除く  
 2 件数は高校生が関連した（第1当又は第2当）事故件数、負傷者数は高校生自身の死傷者数を計上

#### ②曜日

区分	曜日	日	月	火	水	木	金	土	計
件数(件)		20	47	40	27	36	32	24	226
死者数(人)		0	0	0	0	0	0	0	0
負傷者数(人)		16	47	42	24	35	32	20	216

注：1 高速道路交通警察隊の管轄する道路を除く  
 2 件数は高校生が関連した（第1当又は第2当）事故件数、負傷者数は高校生自身の死傷者数を計上

#### ③時間帯

区分	時間帯	6～8	8～10	10～12	12～14	14～16	16～18	18～20	20～22	22～24	0～2	2～4	4～6	計
件数(件)		21	41	13	23	14	51	29	20	7	2	5	0	226
死者数(人)		0	0	0	0	0	0	0	0	0	0	0	0	0
負傷者数(人)		18	41	12	23	16	44	30	20	6	2	4	0	216

注：1 高速道路交通警察隊の管轄する道路を除く  
 2 件数は高校生が関連した（第1当又は第2当）事故件数、負傷者数は高校生自身の死傷者数を計上

### (4) 学齢別・状態別

状態	学 齢	総 数		15歳		16歳		17歳		18歳		19歳以上	
		死者数	負傷者数	死者数	負傷者数	死者数	負傷者数	死者数	負傷者数	死者数	負傷者数	死者数	負傷者数
歩 行 中		-	8	-	-	-	5	-	1	-	1	-	1
自 転 車 乗 用 中		-	154	-	41	-	47	-	43	-	22	-	1
	運転中	-	-	-	-	-	-	-	-	-	-	-	-
同 乗 中		-	154	-	41	-	47	-	43	-	22	-	1
	同乗中	-	-	-	-	-	-	-	-	-	-	-	-
原 付 乗 車 中		-	33	-	-	-	16	-	12	-	5	-	-
	運転中	-	2	-	-	-	2	-	-	-	-	-	-
同 乗 中		-	35	-	-	-	18	-	12	-	5	-	-
	同乗中	-	-	-	-	-	-	-	-	-	-	-	-
自 動 二 輪 乗 車 中		-	8	-	-	-	3	-	4	-	1	-	-
	運転中	-	-	-	-	-	-	-	-	-	-	-	-
同 乗 中		-	8	-	-	-	3	-	4	-	1	-	-
	同乗中	-	-	-	-	-	-	-	-	-	-	-	-
自 動 車 乗 車 中		-	11	-	4	-	2	-	1	-	3	-	1
そ の 他		-	-	-	-	-	-	-	-	-	-	-	-
合 計		-	216	-	45	-	75	-	61	-	32	-	3

注：1 高速道路交通警察隊の管轄する道路を除く  
 2 死傷者数は高校生自身の死傷者を計上

## (5) 当事者 (第1当・第2当)

区分	学  齢	総  数	15歳	16歳	17歳	18歳	19歳以上
第 1 当		37	3	12	13	7	2
第 2 当		190	35	64	59	30	2
合  計		227	38	76	72	37	4
前  年  比		+11	-2	±0	+3	+10	±0
構  成  率 ( % )		100.0%	16.7%	33.5%	31.7%	16.3%	1.8%

注：1 高速道路交通警察隊の管轄する道路を除く  
 2 高校生が第1当、第2当となった人数を計上

## (6) 原因 (車両運転中)

区  分	第1当事者		第2当事者		合  計	
		構成率(%)		構成率(%)		構成率(%)
違  反						
合  計	37	100.0	183	100.0	220	100.0
信 号 無 視	2	5.4	6	3.3	8	3.6
最 高 速 度	-	0.0	-	0.0	-	0.0
追 越 し 方 法 等	-	0.0	1	0.5	1	0.5
右 折 方 法 等	-	0.0	-	0.0	-	0.0
左 折 方 法 等	-	0.0	-	0.0	-	0.0
優 先 通 行 妨 害	-	0.0	-	0.0	-	0.0
交 差 点 安 全 進 行 義 務	-	0.0	6	3.3	6	2.7
歩 行 者 妨 害	-	0.0	-	0.0	-	0.0
徐 行	3	8.1	2	1.1	5	2.3
一 時 不 停 止	2	5.4	10	5.5	12	5.5
運 転 操 作 不 適	2	5.4	-	0.0	2	0.9
前 方 不 注 意	8	21.6	1	0.5	9	4.1
動 静 不 注 視	3	8.1	39	21.3	42	19.1
安 全 不 確 認	13	35.1	67	36.6	80	36.4
そ の 他	4	10.8	3	1.6	7	3.2
違 反 な し	-	0.0	48	26.2	48	21.8

注：1 高速道路交通警察隊の管轄する道路を除く  
 2 件数は自転車以上運転者の違反を計上

無  免  許	-	0.0	-	0.0	-	0.0
---------	---	-----	---	-----	---	-----

注：1 高速道路交通警察隊の管轄する道路を除く  
 2 件数は原付以上運転者の件数を計上



## 5 歩行者の事故

### (1) 歩行者の交通事故の推移

区 分	年	平成	平成	平成	平成	平成	平成	平成	平成	平成	平成
		21年	22年	23年	24年	25年	26年	27年	28年	29年	30年
件 数 (件)		365	382	362	323	356	317	318	330	281	296
死 者 数① (人)		5	5	4	4	7	6	2	6	4	2
負 傷 者 数 (人)		374	380	368	328	368	320	321	334	281	304
全 死 者 数② (人)		23	17	14	16	18	15	17	19	11	9
① / ② × 100 (%)		21.7	29.4	28.6	25.0	38.9	40.0	11.8	54.5	36.4	22.2

注：1 高速道路交通警察隊の管轄する道路を除く

：2 件数は歩行者が関連した（第1当又は第2当）事故件数、死傷者数は歩行者自身の死傷者数を計上

### (2) 行政区別

区 分	年・前年比較	平成 30 年	平成 29 年	前年比較
				増 減
堺 区	件 数 (件)	53	61	-8
	死 者 数 (人)	0	1	-1
	負 傷 者 数 (人)	54	60	-6
中 区	件 数 (件)	55	39	+16
	死 者 数 (人)	0	0	±0
	負 傷 者 数 (人)	55	41	+14
東 区	件 数 (件)	25	31	-6
	死 者 数 (人)	0	0	±0
	負 傷 者 数 (人)	26	32	-6
西 区	件 数 (件)	53	56	-3
	死 者 数 (人)	1	1	±0
	負 傷 者 数 (人)	56	54	+2
南 区	件 数 (件)	46	42	+4
	死 者 数 (人)	0	1	-1
	負 傷 者 数 (人)	50	41	+9
北 区	件 数 (件)	40	35	+5
	死 者 数 (人)	1	1	±0
	負 傷 者 数 (人)	39	34	+5
美 原 区	件 数 (件)	24	17	+7
	死 者 数 (人)	0	0	±0
	負 傷 者 数 (人)	24	19	+5

注：1 高速道路交通警察隊の管轄する道路を除く

：2 件数は歩行者が関連した（第1当又は第2当）事故件数、死傷者数は歩行者自身の死傷者数を計上

### (3) 月別・曜日別・時間帯別

#### ①月

区分	月	1月	2月	3月	4月	5月	6月	7月	8月	9月	10月	11月	12月	計
件数(件)		26	19	30	22	19	26	13	28	22	30	30	31	296
死者数(人)		0	0	0	0	0	0	1	0	0	0	0	1	2
負傷者数(人)		26	19	31	22	21	27	12	28	25	30	31	32	304

注：1 高速道路交通警察隊の管轄する道路を除く  
 2 件数は歩行者が関連した（第1当又は第2当）の事故件数、死傷者数は歩行者自身の死傷者数を計上

#### ②曜日

区分	曜日	日	月	火	水	木	金	土	計
件数(件)		17	50	50	47	46	47	39	296
死者数(人)		1	1	0	0	0	0	0	2
負傷者数(人)		17	50	51	50	47	49	40	304

注：1 高速道路交通警察隊の管轄する道路を除く  
 2 件数は歩行者が関連した（第1当又は第2当）の事故件数、死傷者数は歩行者自身の死傷者数を計上

#### ③時間帯

区分	時間帯	6～8	8～10	10～12	12～14	14～16	16～18	18～20	20～22	22～24	0～2	2～4	4～6	計
件数(件)		23	25	40	27	28	48	56	25	12	5	3	4	296
死者数(人)		0	0	0	0	0	0	0	1	0	1	0	0	2
負傷者数(人)		23	25	40	28	29	51	58	25	13	4	3	5	304

注：1 高速道路交通警察隊の管轄する道路を除く  
 2 件数は歩行者が関連した（第1当又は第2当）の事故件数、死傷者数は歩行者自身の死傷者数を計上

### (4) 類型

類型別		区分	件数(件)	死者数(人)	負傷者数(人)
総数			296	2	304
人	対面通行中		16	—	17
	背面通行中		36	—	37
対断中	横断	横断歩道	86	—	87
		横断歩道付近	6	—	6
		横断歩道橋付近	1	—	1
	その他	83	—	84	
車両	路上遊戯中		3	—	3
	路上作業中		1	—	1
	路上停止中		8	—	8
	その他		55	1	60
列車			1	1	—

注：1 高速道路交通警察隊の管轄する道路を除く  
 2 件数は歩行者が関連した（第1当又は第2当）事故件数、死傷者数は歩行者自身の死傷者数を計上

### (5) 歩行者側の原因

年別	原因	危険な横断(件)	飛び出し(件)	信号無視(件)	車道通行等(件)	その他(件)
平成30年		—	—	—	—	1
平成29年		—	1	—	—	—

注：1 高速道路交通警察隊の管轄する道路を除く  
 2 件数は歩行者が第1当となった事故の歩行者側の違反を計上

## 6 自転車の事故

### (1) 自転車の交通事故の推移

区 分	年	平成 21年	平成 22年	平成 23年	平成 24年	平成 25年	平成 26年	平成 27年	平成 28年	平成 29年	平成 30年
	件 数 (件)		1,694	1,656	1,582	1,475	1,393	1,178	1,185	1,088	1,081
死 者 数① (人)		4	6	3	6	3	3	6	6	1	2
負 傷 者 数 (人)		1,725	1,697	1,597	1,502	1,412	1,190	1,183	1,081	1,067	1,116
全 死 者 数② (人)		23	17	14	16	18	15	17	19	11	9
①／②×100 (%)		17.4	35.3	21.4	37.5	16.7	20.0	35.3	54.5	9.1	22.2

注：1 高速道路交通警察隊の管轄する道路を除く

：2 件数は自転車に関連した（第1当又は第2当）事故件数、死傷者数は自転車乗用中の死傷者を計上

### (2) 行政区別

区 分	年・前年比較	平成 30 年	平成 29 年	前 年 比 較
				増 減
堺 区	件 数 (件)	273	299	-26
	死 者 数 (人)	1	0	+1
	負 傷 者 数 (人)	273	298	-25
中 区	件 数 (件)	169	157	+12
	死 者 数 (人)	0	0	±0
	負 傷 者 数 (人)	171	150	+21
東 区	件 数 (件)	94	83	+11
	死 者 数 (人)	0	0	±0
	負 傷 者 数 (人)	97	84	+13
西 区	件 数 (件)	238	192	+46
	死 者 数 (人)	1	0	+1
	負 傷 者 数 (人)	238	192	+46
南 区	件 数 (件)	103	109	-6
	死 者 数 (人)	0	1	-1
	負 傷 者 数 (人)	102	101	+1
北 区	件 数 (件)	183	174	+9
	死 者 数 (人)	0	0	±0
	負 傷 者 数 (人)	178	175	+3
美 原 区	件 数 (件)	59	67	-8
	死 者 数 (人)	0	0	±0
	負 傷 者 数 (人)	57	67	-10

注：1 高速道路交通警察隊の管轄する道路を除く

：2 件数は自転車に関連した（第1当又は第2当）事故件数、死傷者数は自転車乗用中の死傷者を計上

### (3) 月別・曜日別・時間帯別・道路形状別

#### ① 月

区分\月	1月	2月	3月	4月	5月	6月	7月	8月	9月	10月	11月	12月	計
件数(件)	65	72	114	87	90	100	92	102	84	97	118	98	1,119
死者数(人)	0	0	0	0	0	0	0	0	1	0	1	0	2
負傷者数(人)	64	69	111	89	91	97	92	102	83	99	122	97	1,116

注：1 高速道路交通警察隊の管轄する道路を除く

：2 件数は自転車に関連した（第1当又は第2当）事故件数、死傷者数は自転車乗用中の死傷者を計上

#### ② 曜日

区分\曜日	日	月	火	水	木	金	土	計
件数(件)	96	173	196	152	197	178	127	1,119
死者数(人)	1	1	0	0	0	0	0	2
負傷者数(人)	96	172	191	155	201	178	123	1,116

注：1 高速道路交通警察隊の管轄する道路を除く

：2 件数は自転車に関連した（第1当又は第2当）事故件数、死傷者数は自転車乗用中の死傷者を計上

#### ③ 時間帯

区分\時間帯	6～8	8～10	10～12	12～14	14～16	16～18	18～20	20～22	22～24	0～2	2～4	4～6	計
件数(件)	118	199	138	115	99	183	161	67	22	3	4	10	1,119
死者数(人)	0	1	0	0	0	1	0	0	0	0	0	0	2
負傷者数(人)	117	202	135	114	99	185	163	63	21	3	4	10	1,116

注：1 高速道路交通警察隊の管轄する道路を除く

：2 件数は自転車に関連した（第1当又は第2当）事故件数、死傷者数は自転車乗用中の死傷者を計上

#### ④ 道路形状

道路形状	区分	件数(件)	死者数(人)	負傷者数(人)
交 差 点	交 差 点	803	2	810
	交 差 点 付 近	37	0	34
	交 差 点 等	840	2	844
単 踏	カーブ・屈曲	13	0	14
	そ の 他	254	0	249
路 切		267	0	263
一 般 交 通 の 場 所		1	0	1
		11	0	8
合 計		1,119	2	1,116

注：1 高速道路交通警察隊の管轄する道路を除く

：2 件数は自転車に関連した（第1当又は第2当）事故件数、死傷者数は自転車乗用中の死傷者を計上

#### (4) 自転車側の原因

原因	区分	第1当 (件)	第2当 (件)	合計 (件)
酒酔い		-	-	-
信号無視		10	18	28
一時不停止		11	34	45
交差点安全進行		-	23	23
徐行		2	16	18
右折		1	-	1
左折		-	-	-
整備不良車		-	-	-
ハンドル・ブレーキ操作		5	-	5
前方不注意		11	6	17
動静不注意		10	226	236
安全不確認		31	442	473
その他		5	10	15
違反なし・調査不能		-	297	297
合計		86	1,072	1,158

注： 高速道路交通警察隊の管轄する道路を除く

#### (5) 状態別・年齢層別死傷者数

年齢層	状態		自 転 車 同 乗 中		合 計			
	自 転 車 運 転 中		死者数 (人)	負傷者数 (人)	死者数 (人)	負傷者数 (人)		
0 ～ 12歳	死者数 (人)	負傷者数 (人)	-	55	-	14	-	69
13 ～ 15歳	-	79	-	1	-	-	80	
16 ～ 19歳	-	150	-	-	-	-	150	
20 ～ 24歳	-	92	-	1	-	-	93	
25 ～ 29歳	-	88	-	-	-	-	88	
30 歳 代	-	117	-	-	-	-	117	
40 歳 代	-	150	-	-	-	-	150	
50 歳 代	-	117	-	-	-	-	117	
60 ～ 64歳	-	45	-	-	-	-	45	
65 ～ 74歳	2	121	-	-	2	-	121	
75 歳 以上	-	86	-	-	-	-	86	
合計	2	1,100	-	16	2	-	1,116	

注： 1 高速道路交通警察隊の管轄する道路を除く

： 2 死傷者数は自転車乗用中の死傷者数を計上

## (6) 年齢層別・性別件数

年齢層	区分	合計 (件)		第 1 当 (件)			第 2 当 (件)			
		男性	女性	男性	女性	男性	女性			
合計		1,158	538	620	86	57	29	1,072	481	591
0～5歳		1	—	1	—	—	—	1	—	1
6～8歳		19	11	8	—	—	—	19	11	8
9～12歳		32	22	10	—	—	—	32	22	10
13～15歳		79	44	35	6	4	2	73	40	33
16～19歳		167	84	83	23	17	6	144	67	77
20～24歳		98	51	47	6	5	1	92	46	46
25～29歳		94	41	53	7	5	2	87	36	51
30～39歳		125	64	61	8	6	2	117	58	59
40～49歳		154	57	97	5	2	3	149	55	94
50～59歳		124	55	69	12	8	4	112	47	65
60～64歳		49	18	31	6	2	4	43	16	27
高齢者	65～74歳	126	43	83	5	3	2	121	40	81
	75歳以上	90	48	42	8	5	3	82	43	39
		216	91	125	13	8	5	203	83	120

注： 高速道路交通警察隊の管轄する道路を除く

この冊子の作成にあたり、大阪府警察本部からの資料提供をはじめ、関係各位に多大なご協力をいただきました。

ここに厚くお礼申し上げます。

### 平成30年 堺の交通事故統計

編集・発行 堺市建設局自転車まちづくり部 自転車企画推進課

TEL 072-228-7636 FAX 072-228-0220

URL <http://www.city.sakai.lg.jp/kurashi/bohan/kotsu/index.html>

配架資料番号 1-18-19-0232

