

中高生向け
未来応援BOOK

大事なこと
知っとこ!

ココから！



私たちは、頑張っている中高生のみなさんを応援しています！

毎日、一生懸命過ごして日々成長しているみなさんへ

学校を卒業したら、どんなことがしたいですか？

進学や就職を考えている人や、将来のことがわからない人もいます。
と思います。

「ココから！」には、みなさんの未来を応援する情報がたくさん詰まっています。その中には生活保護制度で応援できることや守ってほしいことも書いてあります。

家庭の事情で将来の夢を諦めないでほしい。

あなたの未来にはたくさんの可能性があります。

将来に向けての準備をゆっくり「ココから！」始めてみませんか。



堺市各区生活援護課一同

もくじ

- ・ 中学校卒業後の進路を考えよう！ P3
- ・ 気になる！進学に必要なお金のこと（高校進学） . . . P4
- ・ 高等学校等就学費として支給できるもの P5
- ・ 高等学校等就学費の申請手続きの流れ P6
- ・ アルバイトを始めたら P7～P8
- ・ 高校卒業後の進路を考えよう！ P9
- ・ 気になる！進学に必要なお金のこと（大学進学） . . . P10
- ・ 大学などに進学したい！ P11
- ・ 生活保護を受けながら大学などに通える？ P12
- ・ 就職したい！ P13～P14
- ・ 相談できるところ P15～P16
- ・ 助成制度と奨学金制度について P17～P18
- ・ 高等教育の就学支援制度・連絡先について P19
- ・ ステップマップ（中学生用・高校生用） P20～P21

中学校卒業後の進路を考えよう！

中学校卒業後はどのような進路があるのでしょうか？

世の中にはたくさんの仕事がありますが、経験や資格がないとできない仕事もあります。

みなさんの将来の夢ややりたいことを叶えるために、まずは高校進学について考えてみましょう。

全日制高校

- ・普通科
- ・専門学科
- ・総合学科

基本的には平日週5日で1日約6時間勉強する学校です。

3年間

定時制高校

- ・普通科
- ・専門学校

午前中・午後・夕方から始まる学校です。

3年～4年間

3年間

特別支援学校

- ・高等部

障害の種類によらず、一人ひとりの個性に応じ、自立のための知識を勉強できる学校です。

高等専修学校

社会に出てすぐに役立つ実践的な職業教育が受けることができ、いろいろな分野のスペシャリストを養成している学校です。

1年以上

(卒業資格は3年以上)

通信制高校

- ・普通科

自宅学習・レポート・スクーリングで高校卒業資格を取れる学校です。

3年～4年間

高等専門学校

技術者の養成を目的としている学校です。

5年間

※(参考)文部科学省、大阪府HP

« 高校入試日程(大阪府の場合) »

私立高校	: 学力試験	2月上旬	合格発表	2月中旬
公立高校(特別)	: 学力試験	2月中旬	合格発表	3月上旬
公立高校(一般)	: 学力試験	3月中旬	合格発表	3月下旬

※あくまで目安であり、学校ごとに異なるため、自分の志望する高校についてあらかじめ調べておきましょう。

気になる！ 進学に必要なお金のこと

将来の進路で必要なお金
について知っておこう！

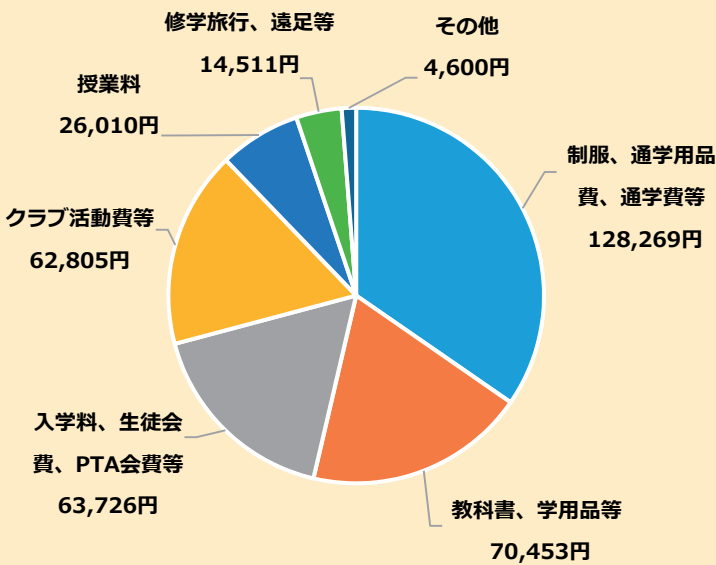


<進学にかかる費用はどのくらい？>

高校の場合

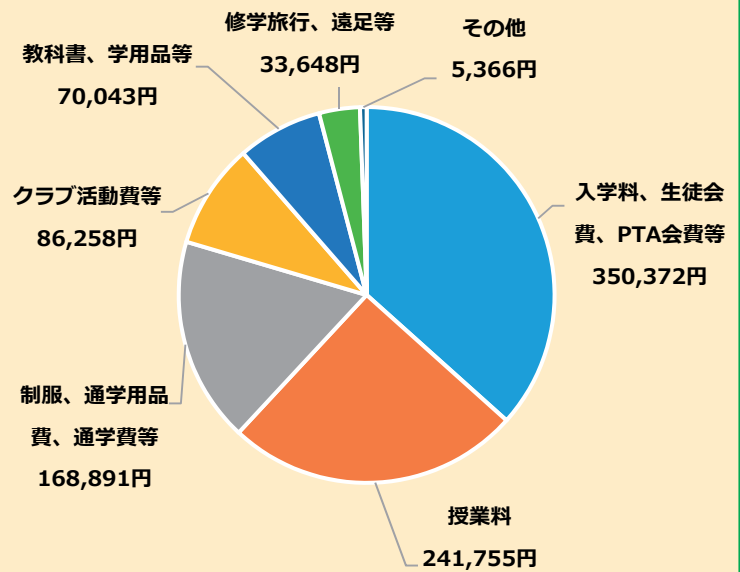
学校・課程により金額が異なります。

公立高校（全日制、初年度）



合計370,374円

私立高校（全日制、初年度）



合計956,333円

※(参考) 文部科学省「平成30年度子供の学習費調査の結果について」

様々な支援制度があります！

公立高校・私立高校両方対象

- 高等学校等就学支援金：授業料を国が負担する制度
- 奨学のための給付金：授業料以外の教育費を支給する制度

私立高校のみ対象

授業料無償化制度：授業料の負担を軽減するため私立高等学校等授業料支援補助金を交付する制度

大阪府では高校の授業料は実質無償化されています。ただし、私立高校では補助金を受け取る前に授業料を一旦納付しなければならない場合があるので、入学もしくは在学する私立高校との相談が必要です。公立高校については授業料の納付は必要ありません。

また、制度を受けるための条件や手続き時期などが違うため、学校やホームページで確認しましょう。

【高等学校等就学費として支給できるもの】

高等学校等就学費とは、生活保護制度のうち、高校に進学するにあたり必要な学生服、通学用カバン、教科書、通学定期等を購入する際支給される費用のことです。国で決められた基準額があります。

<令和5年4月1日時点の基準額表>

種類	基準額	内容	申請時必要書類
基本額	月額5,300円	学用品、通学用品	入学のしおり (新1年生) 在学証明書・学生証 (新2・3年生)
学級費	月額2,330円 以内	学級費、生徒会費、PTA会費 〔基本額によりがたい場合〕	入学のしおり (新1年生) 在学証明書・学生証 (新2・3年生)
教材費	正規の授業(講座等 等は不可)で使用する教科書等の 購入に必要な額	教科書、副読本的図書、ワーク ブック、和洋辞典、楽器購入費 〔全生徒が必ず購入すること となっているもの〕	入学のしおり (新1年生) 教科書購入リスト (新2・3年生)
入学考査料	入学考査料相当額 (1回30,000円以内)	原則として2回目までの入学考査料	領収書
入学料	5,650円	高等学校等が所在する都道府県の条例に 定める都道府県立高等学校における額	入学のしおり (新1年生)
入学準備金	87,900円 以内	学生服、通学用カバン、靴など 学校指定用品等の購入経費	入学のしおり (新1年生)
交通費	通学に必要な 最小限度の額	通学にかかる電車やバスの定期代等 通学に必要な自転車の購入費用や駐輪場代	定期券のコピー 領収書
学習支援費	年額84,600円 以内	クラブ活動費等を対象とした実費 (クラブ活動以外で認められるものもあります。)	金額が確認できる 書類

※入学料は全日制を基準としています。定時制・通信制の場合は異なります。

※公立高校も私立高校も基準額分しか支給されないなので、金額については事前に確認しておきましょう。

すべての項目において、領収書の提出が必要になります。

<高等学校等就学費の申請手続きの流れ> ~初年度「入学準備金」の場合~

高校に合格したら、合格通知書と共に購入用品の値段が書かれている「入学のしおり（又はそれに準ずるもの）」と申請書をケースワーカーに提出する。



書類の提出から約1~2週間で、高等学校等就学費の支給が決定する。
支給日についてはケースワーカーに確認してください。



※全ての用品が対象になるとは限りません。詳しくは担当のケースワーカーにお尋ねください。

高等学校等就学費支給後に用品を購入したら、購入時に受け取った領収書をケースワーカーに提出する。（購入を確認するため、必ずお願いします。）



高等学校等就学費について注意しておくこと！

① 高等学校等就学費から支給されないものがあります

修学旅行費、学習支援費を活用しても不足するクラブ活動費、大学進学資金、塾代などは高等学校等就学費からは支給されません。

これらの経費はアルバイト等で得た収入から控除できる場合があります。詳しくはケースワーカーに相談してください。（8ページ参照）

② 納付期限に間に合わない可能性があります

特に入学準備金は入学前に必要となりますが、学校が指定する納付期限が早く、高等学校等就学費の支給が間に合わない可能性があります。そのため、納付期限については事前に学校に確認をしておきましょう。



③ 進学、在学の確認が必要です

入学前は合格通知書を提出してください。以降はケースワーカーから在学証明書（又はそれに準ずるもの）の提出をお願いすることがあります。



アルバイトを始めたら

高校生活が始まったら、アルバイトを始めたい人もいます。いくつか注意点があるので、わからないことはいつでも相談してください。

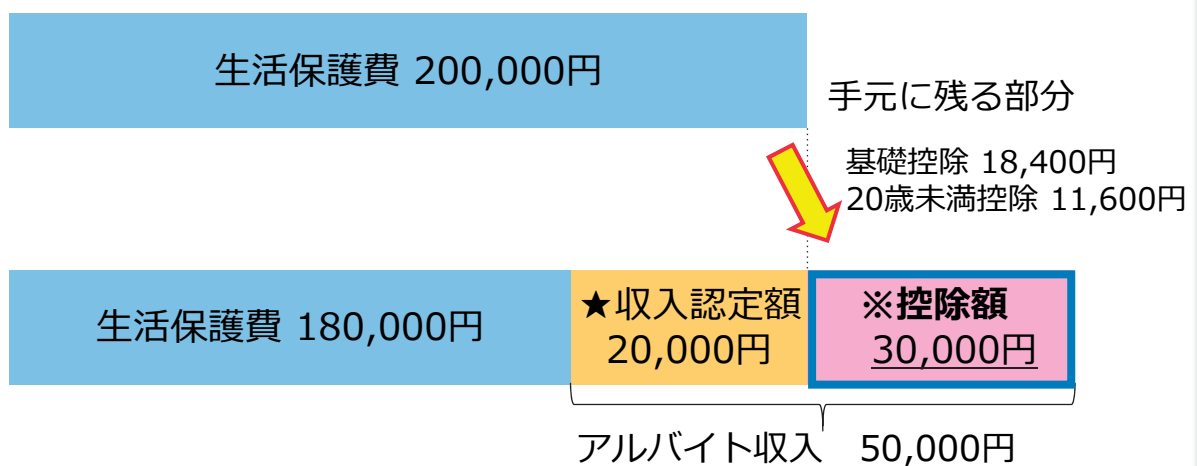
アルバイトで得た収入について

最低生活費は世帯の人数や年齢によって決められています。収入があった際は支給する生活保護費を変更する必要があります。

申告した給料がそのまま生活保護費から引かれるわけではなく、必要経費や生活保護で決められている基礎控除は自分の手元に残ります。

(例：最低生活費が200,000円、アルバイト収入50,000円の場合)

収入がない場合
収入がある場合



※控除とは、ある金額から一定の金額を差し引くことです。収入認定するのは控除した後の金額ですので、生活保護費は減りますが世帯収入は働くほど増加します。基礎控除は収入に応じて変動します。実費控除は交通費など働くために必要な経費のことをいいます。正しく控除するために給与明細・領収書等、金額が書かれたものはなくさないように気を付けてください。

将来のためにお金を貯めたい

将来に向けて高校に通学しながらアルバイトをする場合は、事前に報告することで本来は生活保護費から引かれる金額を貯金することができます。

◎ 進学のための費用を貯金するなら

はじめに行きたい学校や学部、かかる費用について相談してください。貯金の目標額などを確認してから、貯金が始まります。



そのほかにも修学旅行にかかるお金や進学、就職に伴う転居費用など様々な条件で貯金ができます。どんなことでも結構ですので一度相談してみてください。

皆さんの将来のために手助けをしていきたいと思っています。

進学後の生活についてケースワーカーも一緒に考えます。

ぜひ一度アルバイトや将来のことについて相談してみてください。

アルバイトを始めたらず必ず申告を！

生活保護を受けている場合、高校生や未成年者であっても収入を申告することになっています。

収入の申告をしなかった場合、収入があった期間に支給した生活保護費を返さないといけないことになります。

きちんと申告すれば一定の金額は手元に残すことができます。

また将来に向けてお金を貯めていくこともできます。

生活保護費は家族全員の手当などの収入を確認して金額を決定しています。

アルバイトの収入も生活保護費を決定するには必要です。

必ず申告してください。

高校卒業後の進路を考えよう！

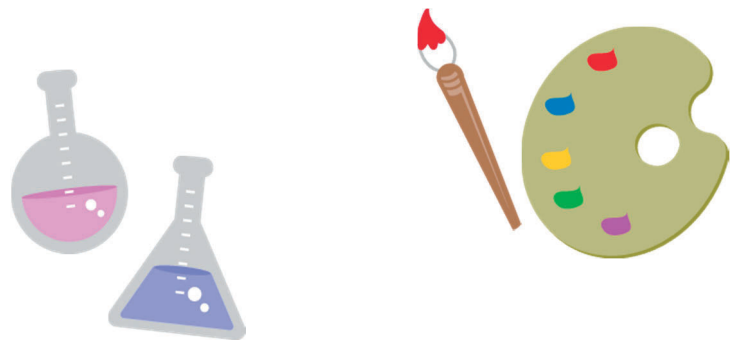
人生の大きな選択をするときです。大学や専門学校への進学や就職するという選択肢もあります。

いろいろな選択肢のなか、どんな進路があるか考えてみましょう！
自分にあった道があるはず。

4年～6年間

大学

教養教育とより専門的な学問を学ぶための学校。大学卒業程度を採用条件にしている企業もあります。



専修学校

(専門課程・一般課程)

職業教育や専門的な技術教育を学ぶことができ、さまざまな分野のスペシャリストをめざせます。

2年以上



短期大学

教養教育を学べます。専門的職業の養成コースがある学校もあります。

2年～3年間

就職するという選択肢も
あるね！



大学等入学については**7月頃**に入学に関する案内が各校から公表されます。内容をしっかり確認しておきましょう。

気になる！

進学に必要なお金のこと

将来の進路で必要なお金について知っておこう！

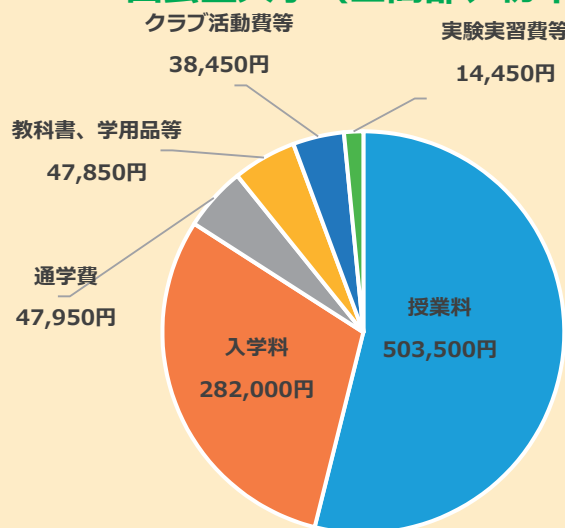


<進学にかかる費用はどのくらい？>

大学の場合

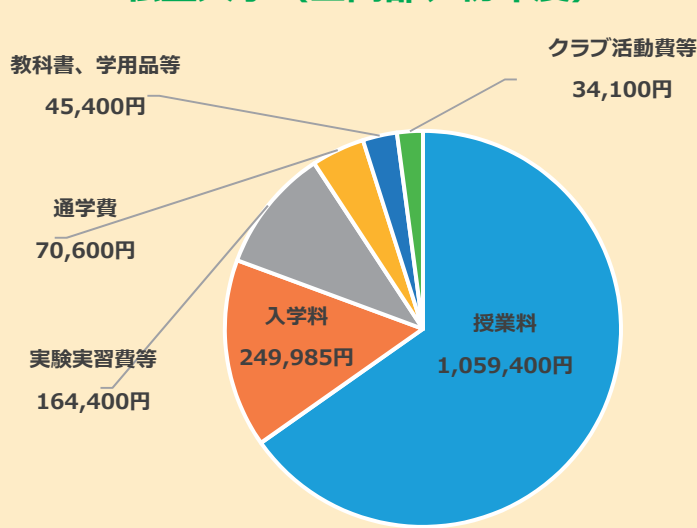
学校・学部等により金額が異なります。

国公立大学（昼間部、初年度）



合計934,200円

私立大学（昼間部、初年度）



合計1,623,885円

※(参考) 日本学生支援機構「平成30年度学生生活調査結果」、文部科学省「国公立大学の授業料等の推移」

調べてみましょう！

日本学生支援機構の奨学金等を受けながら大学や専門学校などに進学したら、世帯分離※となります。

大学によっては授業料や入学金の免除制度もあるので、条件や内容を調べてみましょう。

※ 世帯分離に関する詳細は12ページをご確認ください。

大学などに 進学したい！



生活保護を受けながら
大学や専門学校等に
進学できるの？



進学準備給付金について

試験に合格し進学先が決まると、新生活のための準備が必要になります。
そのための費用として「進学準備給付金」を支給しています。

- 対象者 : 高等学校等を卒業する年度の翌年度4月に大学等へ進学する者
- 対象進学先 : 大学、短大、専修学校専門課程（専門学校）、職業能力開発大学の専門課程、水産大学校、海上技術大学校、国立看護大学校、その他要件を満たす各種学校等
- 支給額 : 今住んでいる自宅から通う場合（世帯分離対象者） 10万円
自宅から引越して通う場合 30万円
- 申請時期 : 合格後に入学手続きを開始した日以降、生活保護世帯に属している間
- 申請に必要な書類 : 進学準備給付金支給申請書、入学手続きに着手していることが確認できる書類、進学する者の通帳口座の写し

大学生活でかかる生活費（1ヵ月の目安） 自宅生の場合



* 就学関係費（授業料、その他の学校納付金、部活動費、通学費） * 日常費（携帯代、貯金、その他） * 保健衛生費（医療費）



※(参考)平成28年度実施「堺市生活保護世帯の大学生等に対する生活実態調査」

生活保護を受けながら大学などに通える？

世帯分離とは…？

大学などに進学し、引き続き自宅で生活を送る場合、あなたは生活保護の対象からはずれます。これを「世帯分離」といい、あなたの分の生活保護費が支給されなくなります。家族は引き続き生活保護を受けられます。

世帯分離すると…？

家族と一緒に住みながら大学等に進学できますが、住宅費以外の自分の生活費や学費は、奨学金やアルバイト等で用意する必要があります。アルバイトで得た収入については申告する必要はありません。また国民健康保険の加入と医療費の支払いも必要になります。20歳になると国民年金の加入も必要ですが、学生納付特例制度の手続きをすると納付を猶予できます。

<世帯分離前後の生活保護費の変化>

(母)42歳・(弟)小4・(私)高3

3人世帯

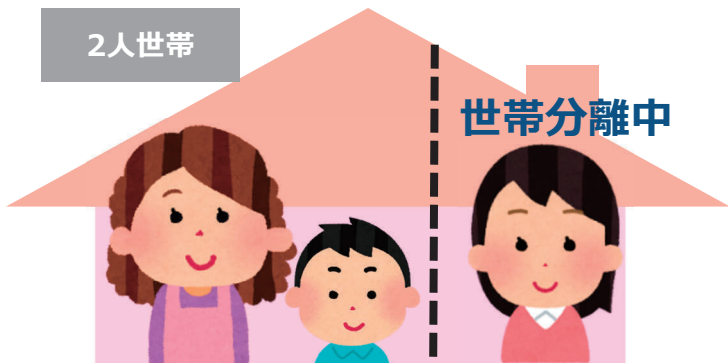


<母と弟の3人世帯の場合の例>
(令和5年度の基準)

3人世帯
家賃以外の生活費
約20万円

(母)43歳・(弟)小5・(私)大1

2人世帯



世帯分離
すると…

2人世帯
家賃以外の生活費
約15万円

一緒の家に住んでいますが、世帯分離をすると生活費は2人分で計算されるので約5万円、生活保護のお金が少なく計算されます。

就職したい！

仕事ってどうやって探すの？

ハローワークやジョブカフェ、ユースサポートセンターなどで仕事探しの相談ができます。また、お仕事探しの専門員と一緒に就職活動のお手伝いをする就労支援事業もあります。興味のある方はケースワーカーに相談してみてください。

働きながら勉強する方法もあるんだよ。



高卒認定をとりたい！

“高等学校卒業程度認定試験”とは、高校等に進学・卒業できなかった人が受験することができ、合格すると高校等を卒業していなくても「高校卒業者と同等以上の学力がある」と認められます。大学入学資格を得たり、国家試験や採用試験の受験ができるようになり将来の仕事の幅を広げることができます。



どんな仕事があるんだろう？

このほかにも様々な仕事があります。
気になる仕事を調べてみましょう。

教える仕事をしたい
教諭、保育士、学芸員 など

誰かの役に立ちたい
医療ソーシャルワーカー、介護福祉士、社会福祉士、臨床心理士、公務員、ホームヘルパー など

動物や自然が好き
気象予報士、獣医師、トリマー、農業家、漁師、科学者 など

生活を演出する
インテリアコーディネーター、建築士、調理人、パティシエ など

誰かを守る仕事をしたい
医師、看護師、救急救命士、警察官、消防士、栄養士、薬剤師 など

法律・金融・政治の仕事
検察官、裁判官、弁護士、行政書士、公認会計士 など

オシャレに仕事をしたい
エステティシャン、スタイリスト、ネイリスト、美容師、アパレル販売員 など

みんなの注目を浴びたい
歌手、声優、俳優、モデル、アナウンサー、スポーツ選手 など

世界で活躍したい
外交官、グランドスタッフ、客室乗務員、通訳者、商社社員 など

乗り物が好き
航空管制官、整備士、パイロット、運転士 など

コンピューターの仕事
システムエンジニア、プログラマー など

創造力を活かしたい
アニメーター、イラストレーター、カメラマン、記者、編集者 など

就職したら生活保護はどうなるの？

生活保護を受けながら就職すると…

生活保護は世帯の収入の不足分を補う制度なので自分で働いたお給料を家族の生活費にあてる必要があります。家族の収入が最低生活費（国が定めた最低限必要な生活費）よりも多くなった場合、生活保護から自立をめざせます。

世帯分離にはなりません

大学や専門学校に進学する場合は世帯分離となりますが、就職して家族と一緒に生活する場合は世帯分離が認められません。12ページに世帯分離について説明しているので参照してください。

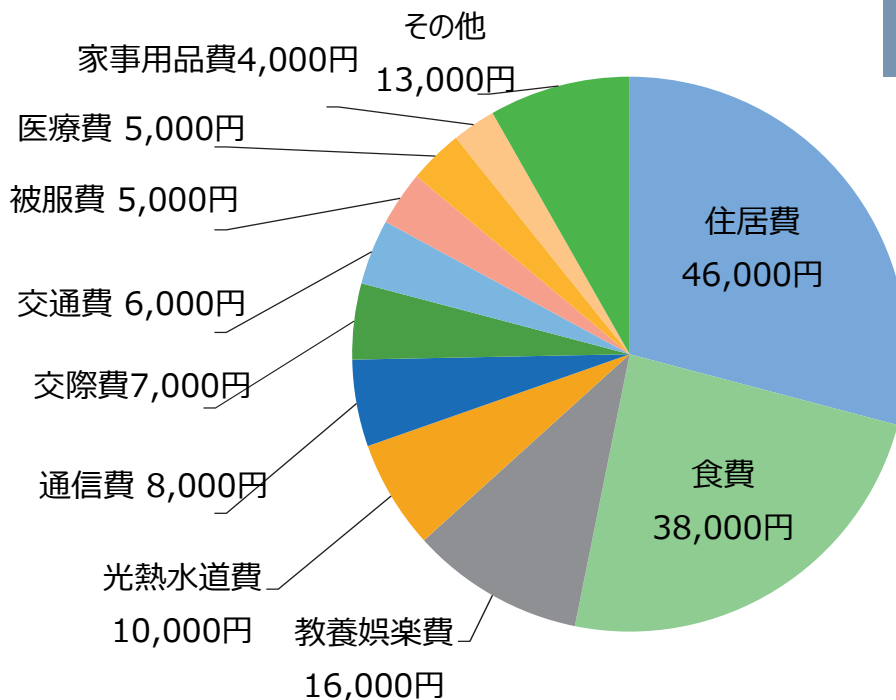
一か月の生活費ってどれくらい？

世帯を離れて一人暮らしをする場合、必要な生活費やその支出例は以下のとおりです。

<高卒初任給約16万円の場合の支出例>

※(参考)総務省統計局家計調査

約16万円/月



相談できるところ

Litto(りっと)ってどんなところ??

Live true to oneself
「自分らしく生きる」
の略称だよ!

中学・高校在学年齢の方を対象としています。

現役大学生と一緒に過ごしてくれて、お兄さんお姉さんのような存在になってくれます。

自分のペースで勉強をする、わからないところを教えてもらう・・・

ゆっくりお話をしながら過ごす、ちょっとしたゲームをして遊ぶ・・・

などなど、ほっとひと息つける「居場所」としていろいろな利用ができます。

見学もできるので、気軽にケースワーカーに相談してください。



◎利用時間

平日18時～20時 ※森のキッチン15時～17時

曜日	場所	アクセス
月	大阪いずみ市民生活協同組合	南海高野線「堺東駅」徒歩3分
	森のキッチン（堺市役所地下1階）	南海高野線「堺東駅」徒歩5分
	堺市ユースサポートセンター	南海高野線「三国ヶ丘駅」徒歩3分
火	西図書館	JR阪和線「鳳駅」徒歩10分
水	大阪公立大学	南海高野線「白鷺駅」徒歩6分
木	東文化会館	南海高野線「北野田駅」徒歩2分
金	ビッグ・アイ国際障害者交流センター	泉北高速鉄道「泉ヶ丘駅」徒歩3分

◎URL「堺市役所HP 堺市学習と居場所づくり支援事業について」

https://www.city.sakai.lg.jp/kenko/fukushikaigo/seikatsuhogo/df_filename_290407143247575.html





ユースサポートセンターってどんなところ??



外に出ることが何だか不安、人と関わるのが苦手、働きたいけど、働くことに不安がある、仕事に就いてみたけど、長く続かない・・・

などなど、様々な悩みを抱えている若者によりそって、一緒に考えてくれる相談員さんがいるところです。

アクティビティを行ったり、就職に必要な講座をしていたりと、その時の自分の目標にあわせて、参加できるプログラムもあります。

利用には事前に電話で予約をしてください。

☎072-248-2518

利用時間：月～金曜日の9:00～17:30

場所：堺市三国ヶ丘庁舎内 南海高野線・JR阪和線三国ヶ丘駅 西出口すぐ



◎URL「堺市ユースサポートセンターHP」
<http://www.sakaiyouth.net>



進学後のお金について専門家に相談できます



「進学したいけど、お金のことがあるし、やっぱり迷っている」「頑張って進学したいと考えているけど、進学した後の生活費が不安」「奨学金は申し込んだけど、奨学金の仕組みがよく分からない」など…

高校卒業後の進路についてお金の専門家である**ファイナンシャル・プランナー**に相談ができます。各区生活援護課で月1回程度相談会を実施しているので、希望の方はケースワーカーに相談してください。

◎URL「YouTube 堺市子ども青少年局動画チャンネル」

①<https://youtu.be/uvmNlyeC53E> ②https://youtu.be/mpw_CqzFp3o

①



②



助成・貸付・奨学金制度についての問い合わせ先

☆母子及び父子並びに^{かぶ}寡婦福祉資金貸付について

各区子育て支援課

堺区 ☎072-228-7023

南区 ☎072-290-1744

中区 ☎072-270-0550

北区 ☎072-258-6621

東区 ☎072-287-8198

美原区 ☎072-341-6411

西区 ☎072-343-5020

☆日本学生支援機構 基本は在籍している学校（返還については☎0570-666-301）

☆大阪府育英会奨学資金・入学時増額奨学資金（貸付に関して）☎06-6357-6272

☆生活福祉資金の貸付について

堺市社会福祉協議会 資金貸付窓口 ☎072-222-7666

生活保護からの支給で足りない分はどうする？

～助成・貸付制度と奨学金制度について～

生活保護の制度で支給される費用ではまかなうことができない入学金や就学に必要なお金はどうしたらいいのでしょうか。

ここでは、助成制度や貸付制度、奨学金制度についてみてみます。

各制度は併用できるものとできないものがあるため、詳しくはケースワーカーに相談してください。



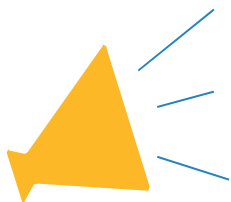
助成・貸付・奨学金制度の申込スケジュール

助成・貸付・奨学金制度	適用	返済期間	返済利子	最終学年(中学3年時)						
				4月	5月	...	9月	10月	11月	
高等学校等奨学のための給付金 <small>相談先：在学する学校</small>	高校	不要	給付							
大阪府育英会 <small>相談先：在学する学校または府育英会</small>	高校	借入額により異なる	無利子					9月上旬～10月上旬	頃	予約募集申込
日本学生支援機構 <small>相談先：在学する学校</small>	大学等	借入額により異なる	第一種：無利子 第二種：有利子	<第一種・第二種・給付型> 予約募集申込(各学校が定める期間)						
生活福祉資金(教育支援資金)の貸付 <small>相談先：堺市社会福祉協議会</small>	高校 大学等	修学期間により異なる	無利子	<教育支援費> 申込随時(申請の1か月前を目安に事前相談が必要。 ※ただし、すでに支払いを済ませてしまったものは対象外) <就学支度費> 入学決定後。ただし、受付期限は入学年度の4月末まで						
<small>かふ</small> 母子及び父子並びに寡婦福祉資金貸付 <small>相談先：各区子育て支援課</small>	高校 大学等	20年以内	無利子	<就学支援資金> 入学決定後～入学金等納入前、入学式前まで						

※(参考)堺市教育委員会R4年10月「奨学金制度あれこれ」

～日本学生支援機構の貸与奨学金の返還について～

奨学金の返還は、卒業後7ヶ月目から始まります。3月卒業の場合は10月より、毎月27日に口座から引き落とされます。返還を延滞すると、年3%の割合で延滞金がかかります。延滞が長期になると、クレジットカードが使えなくなったり、住宅ローンも組めなくなってしまうので、借入れるときは返還のことも考えましょう。大まかな返還シミュレーションは右の表になります。



主な助成・貸付制度

- **高等学校等奨学のための給付金**
授業料以外の教育費の負担を軽減するための給付金
生活保護受給世帯は年額32,300円（国公立）
年額52,600円（私立）
- **生活福祉資金(教育支援資金)の貸付**
教育支援費：就学するのに必要な費用
月額3.5万円～6.5万円(進学先により異なる)
就学支度費：入学に際し必要な費用
50万円以内
- **母子及び父子並びに寡婦福祉資金貸付**
かぶ
修学資金：修学に必要な費用
月額2.7万円～7.1万円（国公立）
月額4.5万円～10.85万円（私立）
就学支度資金：入学に際し必要な費用
58万円以内

奨学金制度

- **大阪府育英会**
奨学資金(国公立・私立とも)
授業料実質負担額(※)+その他教育費10万円
※授業料年額から、国の就学支援金や大阪府の授業料支援補助金、学校独自の減免等を差し引いた、実質的な負担額をいいます。
入学時増額奨学資金(通信制は対象外)
国公立 月額5万円以内 私立 月額25万円以内
- **日本学生支援機構 ※授業料が一部免除される制度あり**
第一種(無利子)
国公立大 月額4.5万円 私立大 月額5.4万円
第二種(有利子)
月額2～12万円(1万円単位)から選択
給付型
学校や通学形態に応じて支給額が異なる

※(参考)堺市教育委員会 令和4年10月「奨学金制度あれこれ」

または高校3年時				新入学年(高校1年時または大学等1年時)				
12月	1月	2月	3月	4月	5月	6月	7月	8月
							←→	
							申込	
					4月中旬～5月上旬			
					在学募集申込			
					<第二種のみ>			
					在学募集申込(春頃)			
					<修学資金>			
					入学後随時 →			



いろいろな制度を活用するためには、まず知ることが大切です。
自分の将来のためにしっかり準備しましょう。
わからないことはケースワーカーに相談してください。制度を活用することも大事ですが、事前に入学金の準備をすることも大切です。

貸与月額	貸与月数	貸与総額	返還総額	返還月額	返還回数(年数)
30,000円	48ヶ月	1,440,000円	1,761,917円	11,293円	156回(13年)
50,000円	48ヶ月	2,400,000円	3,018,568円	16,769円	180回(15年)
80,000円	48ヶ月	3,840,000円	5,167,586円	21,531円	240回(20年)
100,000円	48ヶ月	4,800,000円	6,459,510円	26,914円	240回(20年)
120,000円	48ヶ月	5,760,000円	7,751,445円	32,297円	240回(20年)

たとえば…
月8万円を4年間借りた場合
貸与総額384万円になり、
月21,531円を20年間
返すこととなります。

例：第二種奨学金 4年制大学の場合（年利は上限3%で計算） ※(参考)日本学生支援機構HP

高等教育の就学支援制度

令和2年4月に創設された学ぶ意欲がある学生を対象に「給付奨学金」と「授業料・入学金の免除または減額」の2つの支援により、大学や専門学校等に進学後の学費の心配をせずに、安心して学ぶことが出来る新しい制度です。

●対象者

大学・短期大学・高等専門学校・専門学校

●対象者の要件

- ①住民税非課税世帯・準ずる世帯の学生
- ②学ぶ意欲がある学生（学業成績・学習計画書等により確認）

給付型奨学金の支給月額

		自宅	自宅外
大学・短大 専門学校	国公立	33,300円	66,700円
	私立	42,500円	75,800円
高等専門学校	国公立	25,800円	34,200円
	私立	35,000円	43,300円

授業料等減免額

	国公立		私立	
	入学金	授業料	入学金	授業料
大学	約28万円	約54万円	約26万円	約70万円
短大	約17万円	約39万円	約25万円	約62万円
高等専門学校	約8万円	約23万円	約13万円	約70万円
専門学校	約7万円	約17万円	約16万円	約59万円

申込時期・方法

○予約募集

4月～7月頃に高校3年生等を対象とした予約募集に申し込みが必要です。応募は在学中の学校経由になります。

○在学募集

大学等進学（進級）後の4月中旬～5月上旬頃です。応募は在学中の学校経由になります。

各区生活援護課連絡先

堺区	☎072-228-7498	堺区南瓦町3番1号
中区	☎072-270-8191	中区深井沢町2470番地7
東区	☎072-287-8110	東区日置荘原寺町195番地1
西区	☎072-275-1911	西区鳳東町6丁600番地
南区	☎072-290-1810	南区桃山台1丁1番1号
北区	☎072-258-6751	北区新金岡町5丁1番4号
美原区	☎072-363-9315	美原区黒山167番地1

STEP MAP (ステップ・マップ) 高校生用

(様式2)

かっこうめい
学校名

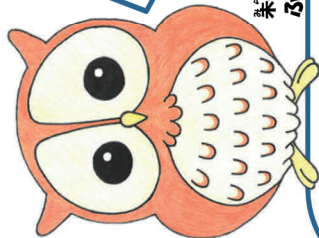
ねんせい
年生

しめい
氏名

きにゅうび
記入日: ねん がつ 日にち

はたら
働く

高校生になり、将来のことを具体的に考えて始めている頃だと思います。進路を選ぶ上で悩むこともあるかと思いますが、少しでもあなたの悩みが解消できるよう、まずはあなたの思い・考えをきちんと教えてもらおうと、進路選択に必要な情報を伝えたいと考えています。今のあなたの思いや考えを教えてください。(書けるところだけでも大丈夫です)



栄養総務キャラクター
ふくちゃん

・部活動 () 部 していない

・アルバイト () で週 回 していない

・好きな教科 ()

・好きなこと ()

だいがく せんもんがっこう
大学・専門学校など

Q. 進学先は?

- 大学
- 短期大学
- 専門学校
- () (専門過程・高等過程・一般過程)
- 上の3つ以外の学校
- ()

考 え 中

Q. 行きたい学校は?

- ここ!
- 第一希望 ()
- 第二希望 ()

考 え 中

・スバリ!こんな仕事がしたい!

- ・仕事を始めたら 今の家から通う 一人暮らしもいいかな

・お給料は1か月に 万円くらいほしい!

Q. 進学を決めた理由は?

- 勉強したいことがあるから
- 将来の仕のため(資格・免許取得)
- 関りから勧められたから
- その他 ()

Q. 勉強したいことは?

担当:

かっこう
高校など

MEMO

未来応援キャラクター ふくちゃんの自己紹介

私の名前は「ふくちゃん」
身長29センチ。体重290グラム。
誕生日は5月29日。堺でうまれたよ♪
いちご大福が大好き♡



発行元

堺市健康福祉局生活福祉部生活援護管理課
堺保健福祉総合センター生活援護第一課・第二課
中保健福祉総合センター生活援護課
東保健福祉総合センター生活援護課
西保健福祉総合センター生活援護課
南保健福祉総合センター生活援護課
北保健福祉総合センター生活援護課
美原保健福祉総合センター生活援護課

平成30年4月	初版発行
平成31年4月	第2版発行
令和3年4月	第3版発行
令和5年4月	第4版発行

