

令和2年度
第2回 堺市百舌鳥古墳群等史跡保存整備委員会

日時：令和3年3月8日（月）

午後2時～午後4時

場所：堺市役所本館地下1階 大会議室[東側]

議 事 次 第

1 開会

2 議事

（1）御廟表塚古墳整備基本設計について

（2）今年度事業の進捗等報告

（3）大仙公園基本計画パブリックコメント結果報告

3 閉会

堺市百舌鳥古墳群等史跡保存整備委員会 委員名簿

氏 名	所 属 団 体 等	主な専門分野等	区 分	任 期
いちのせ 一瀬 かずお 和夫	京都橘大学 文学部 教授	考古学	再任 (2期目)	令和2年 12月1日 ～ 令和4年 11月30日
きたぐち 北口 てるみ 照美	奈良佐保短期大学 客員教授	住環境学 造園学	再任 (2期目)	
なかむら 中村 あきひろ 彰宏	大阪府立大学大学院 生命環境科学研究科准教授	環境緑化学	新任	
みやじ 宮路 あつこ 淳子	奈良女子大学研究院 人文科学系教授	環境考古学	新任	
わだ 和田 せいご 晴吾	兵庫県立考古博物館館長	考古学	再任 (2期目)	

事業計画 (案)

<p>令和元年度</p>	<p>史跡土佐十一烈士墓保存管理計画策定</p>	<p>御廟表塚古墳報告書作成・現況測量</p>	<p>9/26 第1回委員会 (土佐1～4章)</p> <p>12/1 第2回委員会 (土佐5～9章)</p> <p>2/13 第3回委員会 (土佐10～11章)</p>
<p>令和2年度</p>		<p>御廟表塚古墳整備基本設計</p> <p>いたすけ古墳樹木・竹等伐採業務 長塚古墳伐採等環境整備業務</p> <p>土佐十一烈士墓修繕工事</p>	<p>委員改選</p> <p>12/24 第1回委員会 (役員選出ほか)</p> <p>3/8 第2回委員会 (御廟表塚古墳整備基本設計)</p>
<p>令和3年度</p>	<p>史跡百舌鳥古墳群保存活用計画改訂(令和4年度)</p>	<p>御廟山古墳護岸補修工事</p> <p>御廟表塚古墳整備実施設計</p>	

土佐十一烈士墓の旧説明板について

- 昭和 41 年（1966 年）当時の寶珠院ご住職が建立したもの。
平成 8 年（1996 年）まで掲出が確認できる。
- 撤去後板面は宝珠幼稚園にて保管していたが、令和 2 年に処分した。
- 板面の法量 縦 55 cm×横 101.5 cm×厚さ 3.0 cm
- 説明内容



説明

明治元年二月十六日仏國□□堺港に
来航して港内を測量し船員

上陸せしを以て土佐藩の成 箕浦猪之吉
等之を阻止せんとして能はず□□殺傷する

に至れり而して箕浦等二十名□□関係の
犠牲として四月二十二日妙國寺本堂に於

切腹を命ぜられし□腹十一人

仏國士官らの請いにより残□九人は死を

宥されたり乃ち箕浦等十一名の遺骸は

之を當寺に葬れり

前土佐藩主山内容堂其十一烈士□□□

石碑を建設せしが更に明治十年現住職

墓石を改め次で明治二十七年谷干城等

墓域を整理し玉垣土塀を建設せり

注意

一 墓石の移動及改□を為さざる事

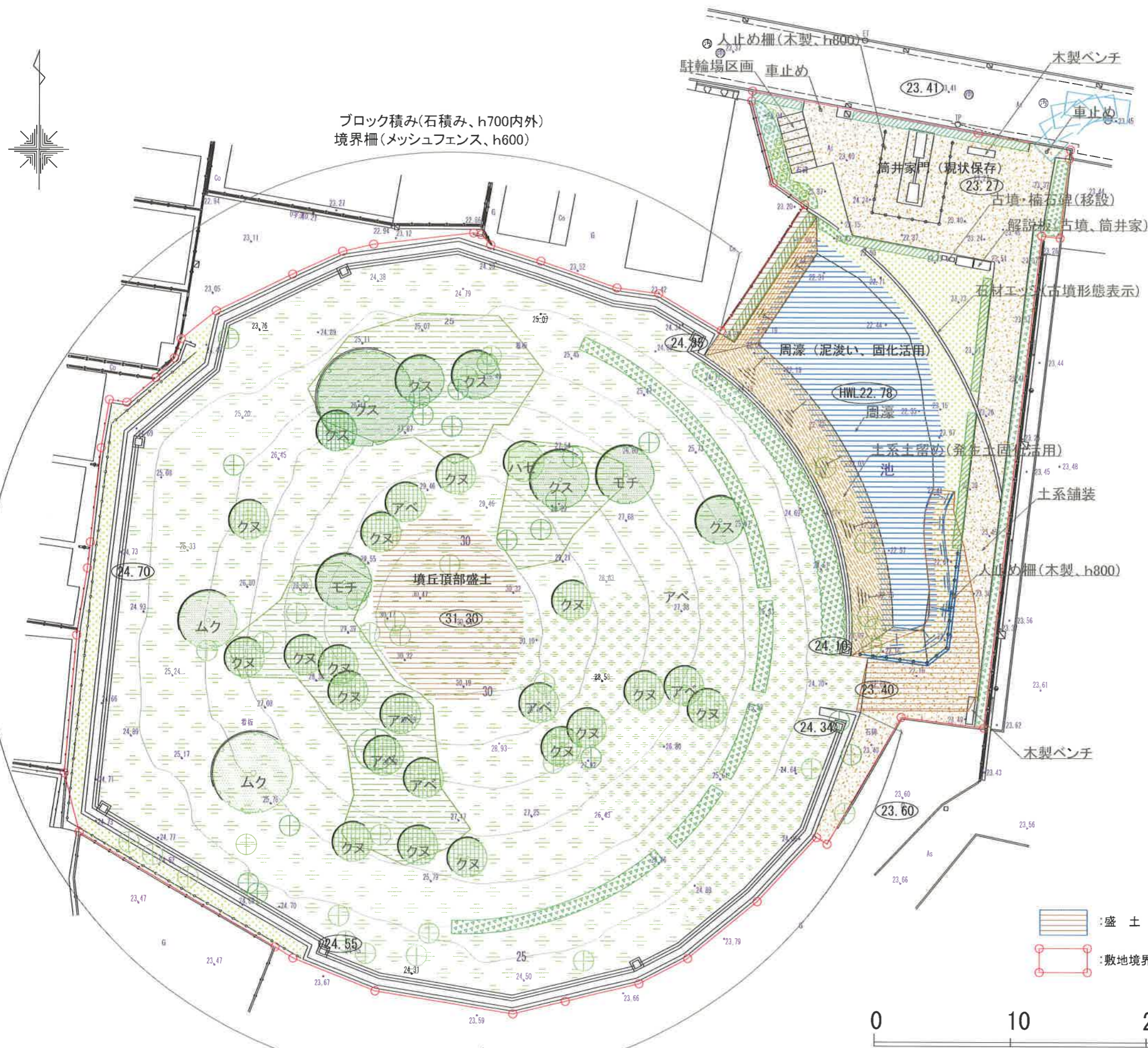
一 その他現状変更を為さざる事

昭和十五年三月

文部省

△裏面▽

昭和四十一年二月十一日／現住新丸快賣カ／造之



植栽凡例

名称	記号	規格	備考
維持保存木-常緑	●	クスノキ、モチノキ	
維持保存木-落葉	●	ムクノキ、ハゼノキ	
萌芽更新・剪定木-常緑	●	クスノキ	
萌芽更新・剪定木-落葉	●	アベマキ、クスギ	
生垣植栽-常緑	▨	門周辺：H=1.5m内外 隣地沿い：H=1.2m内外	
伐採撤去木-常緑	⊕	クロマツ、マテバシイ等	
伐採撤去木-落葉	⊕	アベマキ、クスギ等	
林床植生保全	▨	中・低木植物	
中木植栽-常緑	⊙	モチノキ、ウバメガシ等	
低木植栽	▨	アセビ、シシガシラ等	
地被植栽-ネザサ	▨	ネザサ	
地被植栽-雑性笹	▨	雑性笹	
地被植栽-芝	▨	ノシバ	

施設凡例

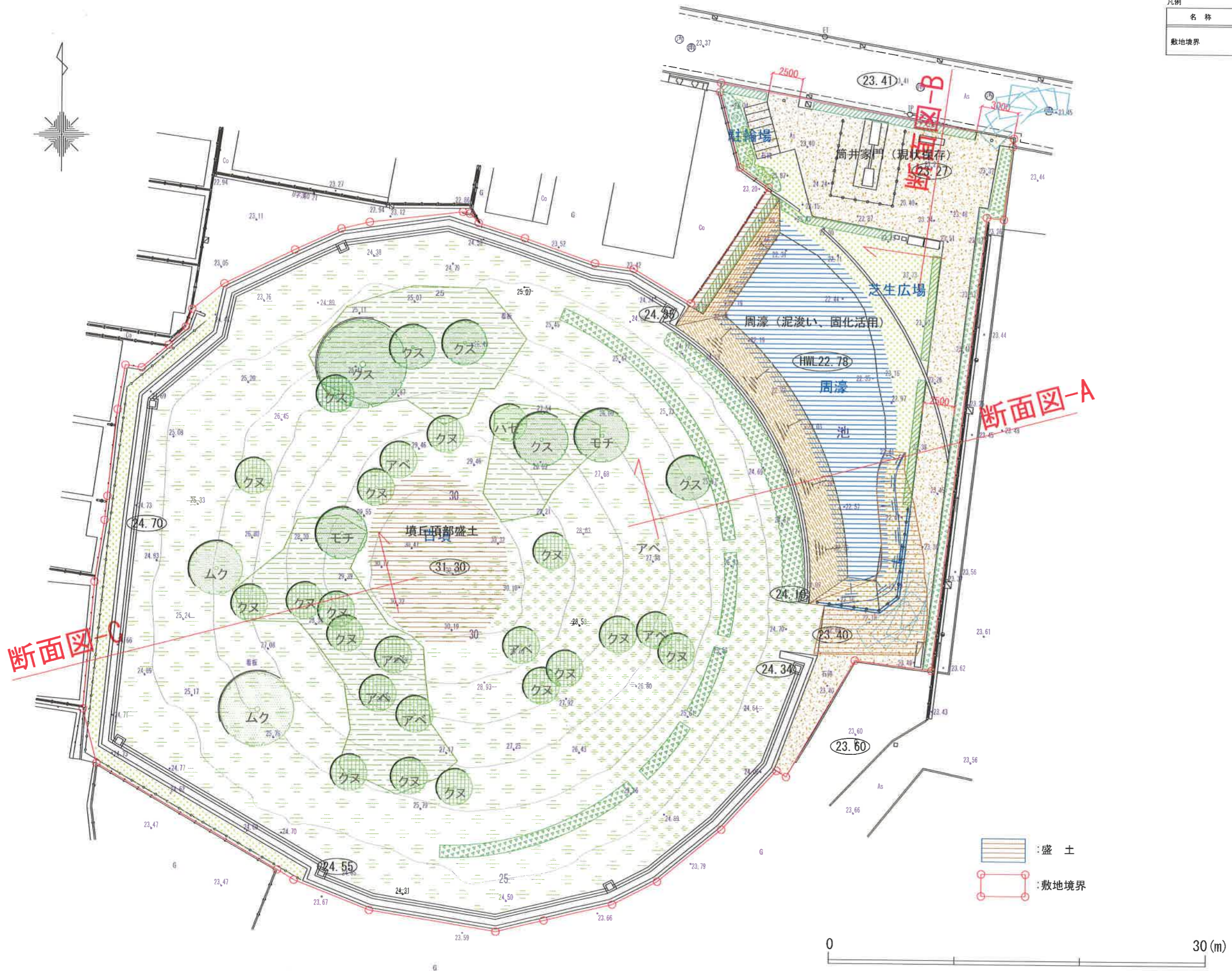
名称	記号	規格	備考
木製ベンチ	□	W=2000	
駐輪場区画	▨	600×1800×7台分	
車止め	○	脱着式	
解説板	□	移設・改修：古墳解説 新設：筒井家解説	
石碑移設	□	移設：古墳石碑、筒井家楠石碑	
周濠	▨	泥濘い、固化活用	
石材エッジ(古墳跡)	▨	W=300 花崗岩	
土系土留め	▨	土系土留め、発生土固化活用	
土系舗装	▨	土系固化舗装	
石積み	▨	H=700内外、自然石(花崗岩)	
人止め柵	→	木製、h800	
境界柵	→	メッシュフェンス、h600	

▨ : 盛土
 ○ : 敷地境界



令和 2年度	図面番号	/
委託名称	御廟表塚古墳整備基本設計	
地区名	堺市北区中百舌鳥町4丁地内	
図面名	計画・植栽平面図	縮尺 1:300 (A3)
堺市文化観光局文化部 世界遺産課		

凡例	名称	記号	規格	備考
	敷地境界	○—○		

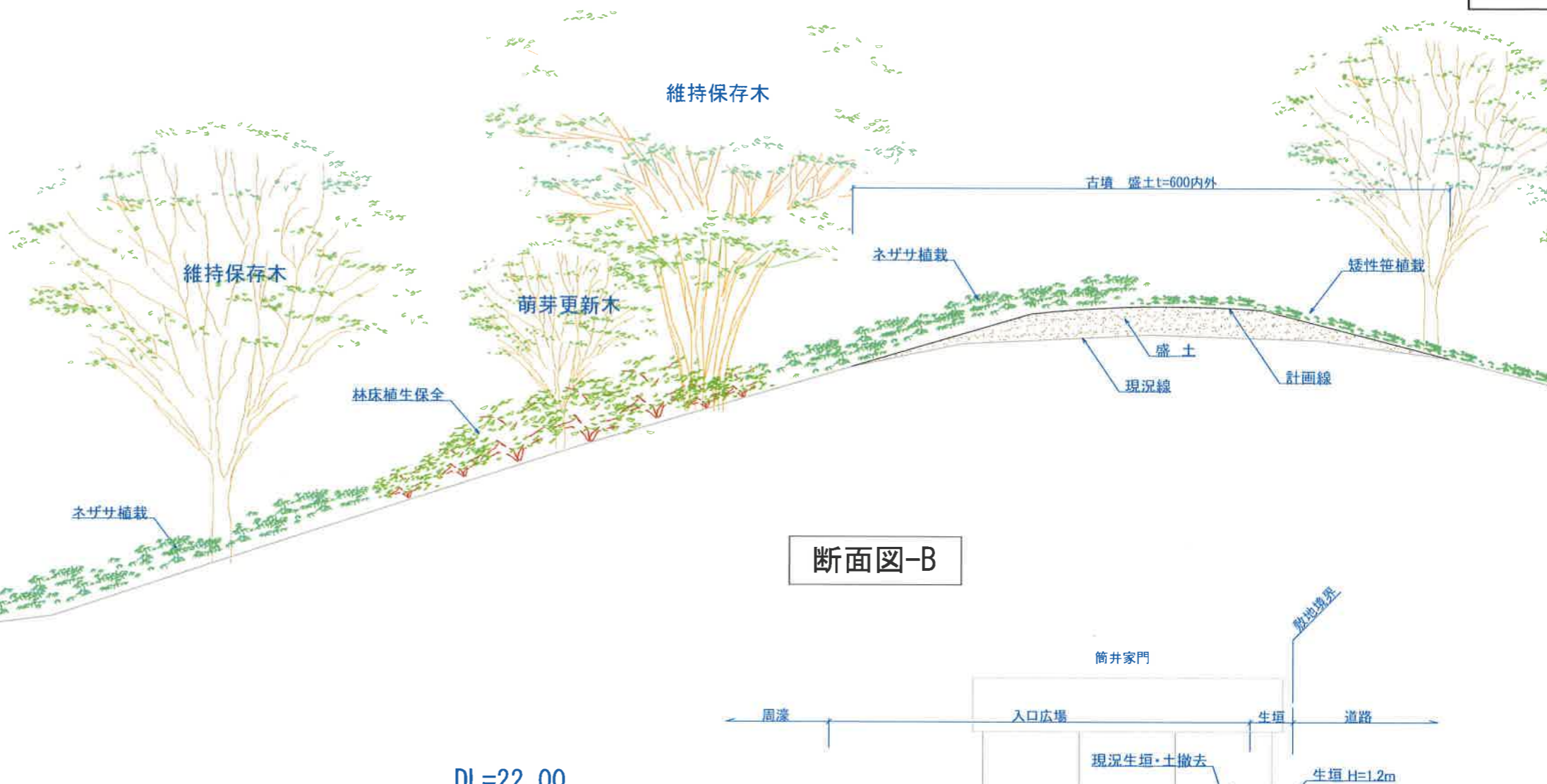
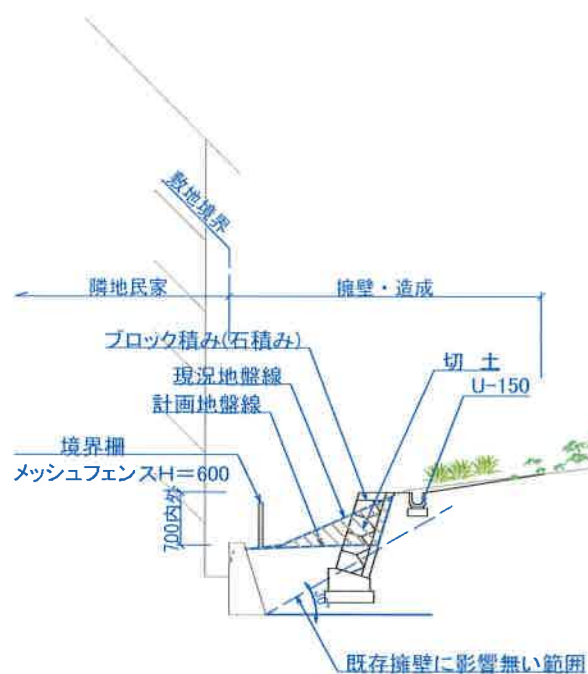


断面図-C

断面図-A

令和 2年度	図面番号	/
委託名称	御廟表塚古墳整備基本設計	
地区名	堺市北区中百舌鳥町4丁地内	
図面名	計画平面図	縮尺 1:300 (A3)
堺市文化観光局文化部 世界遺産課		

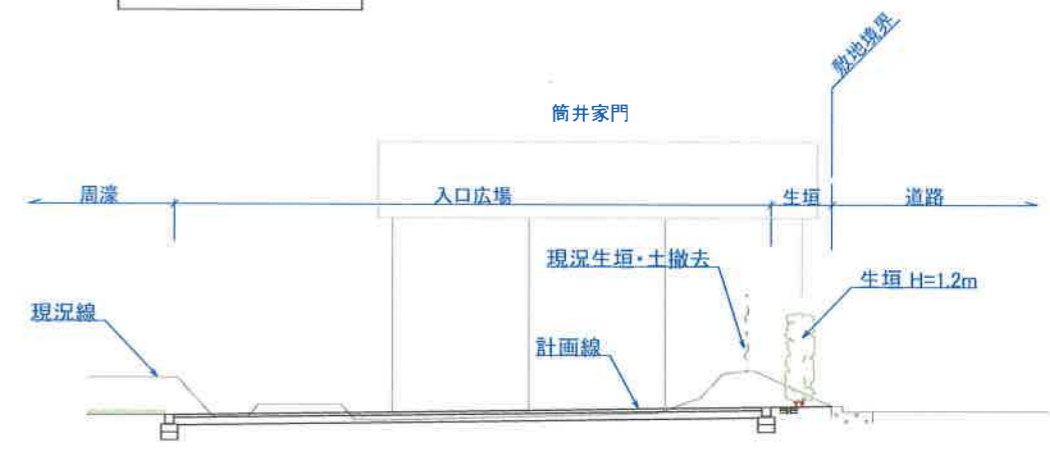
断面図-C



断面図1 : 100

DL=22.00

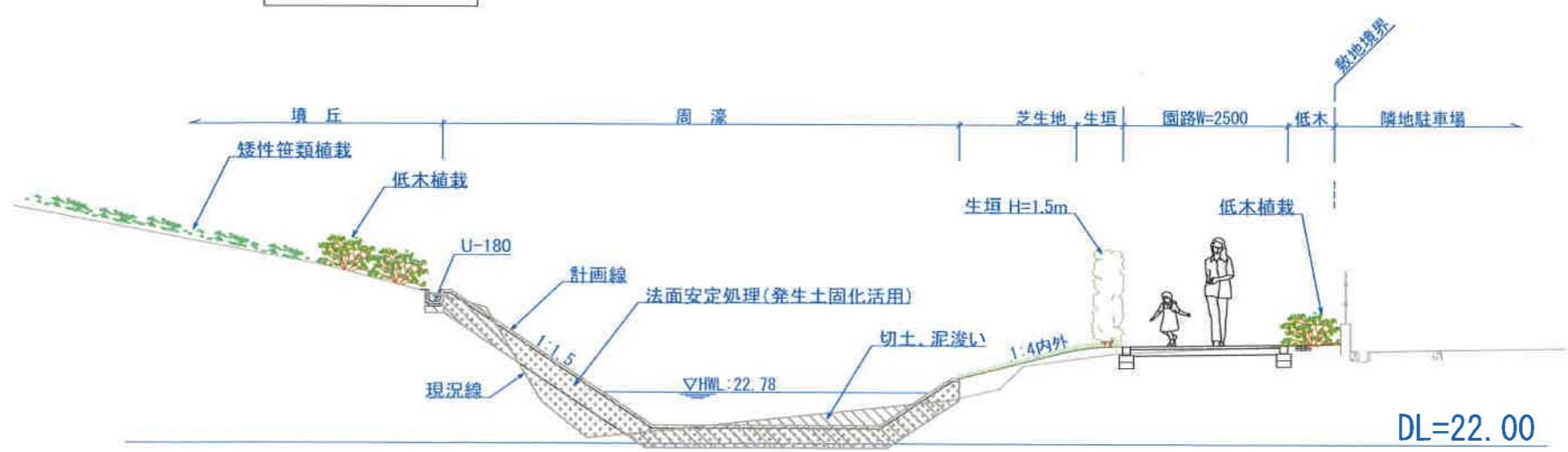
断面図-B



断面図1 : 100

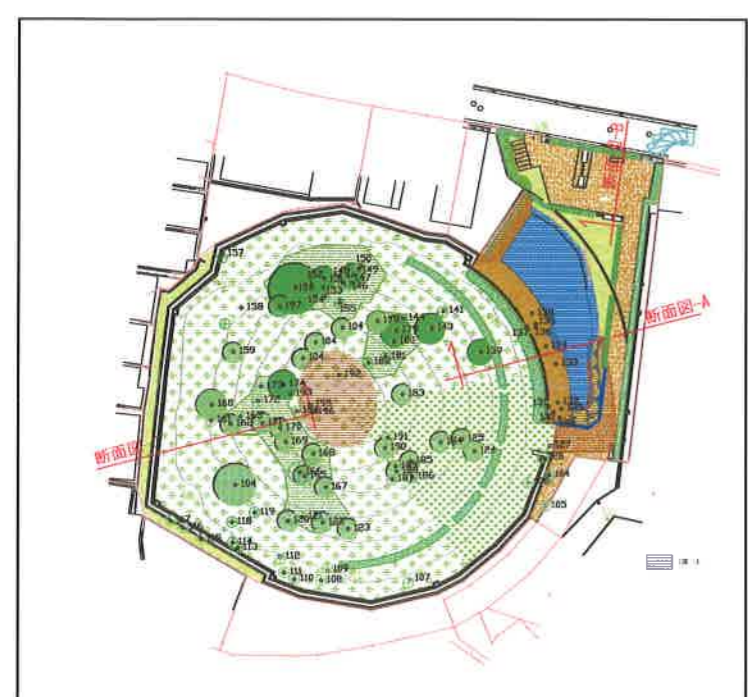
DL=22.00

断面図-A



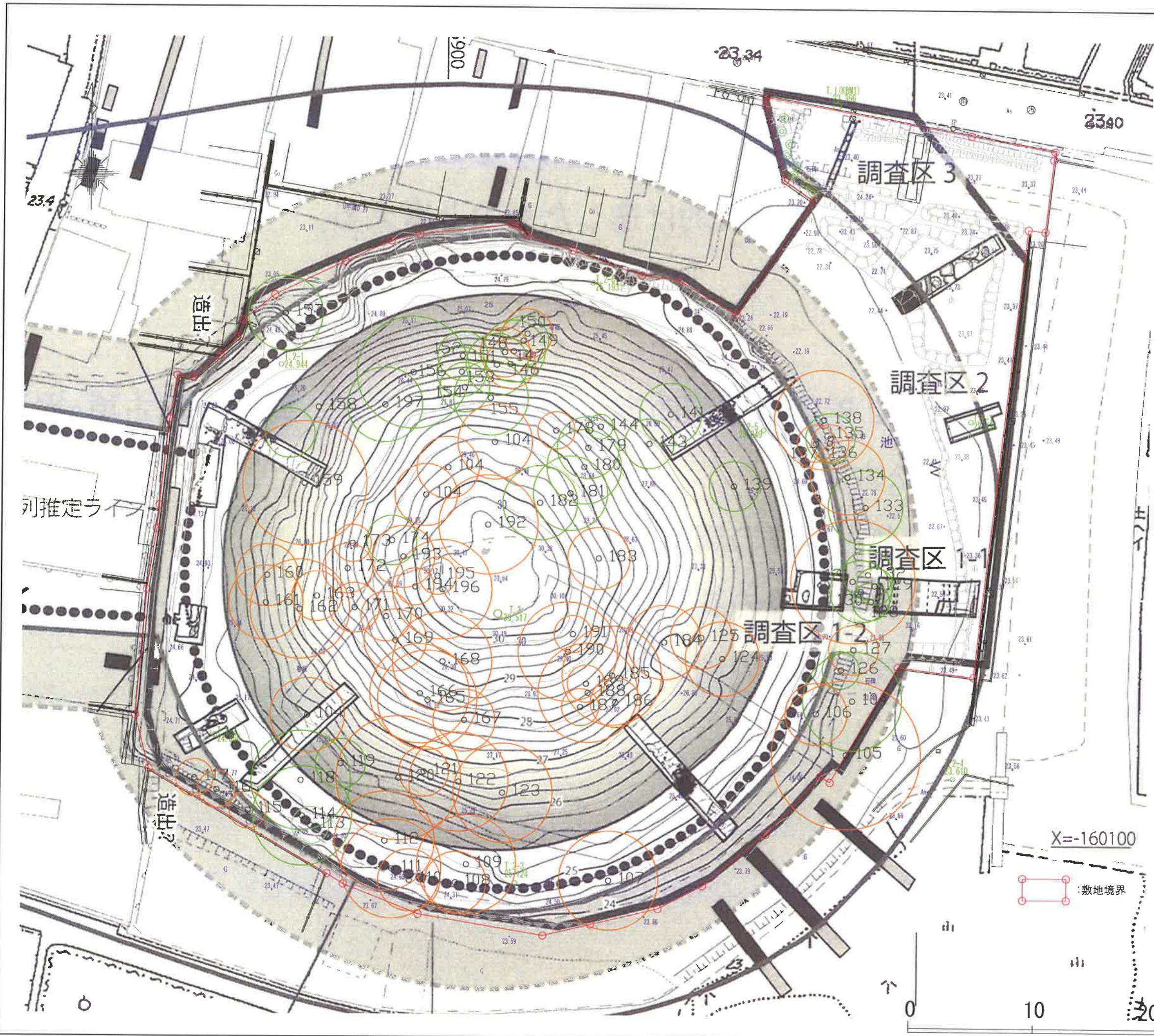
断面図1 : 100

DL=22.00



位置図

令和 2年度	図面番号	/
委託名称	御廟表塚古墳整備基本設計	
地区名	堺市北区中百舌鳥町4丁地内	
図面名	計画断面図	縮尺 1:100 (A3)
堺市文化観光局文化部		世界遺産課



凡例

名称	記号	規格	備考
敷地境界			
現況高木(常緑)			
現況高木(落葉)			

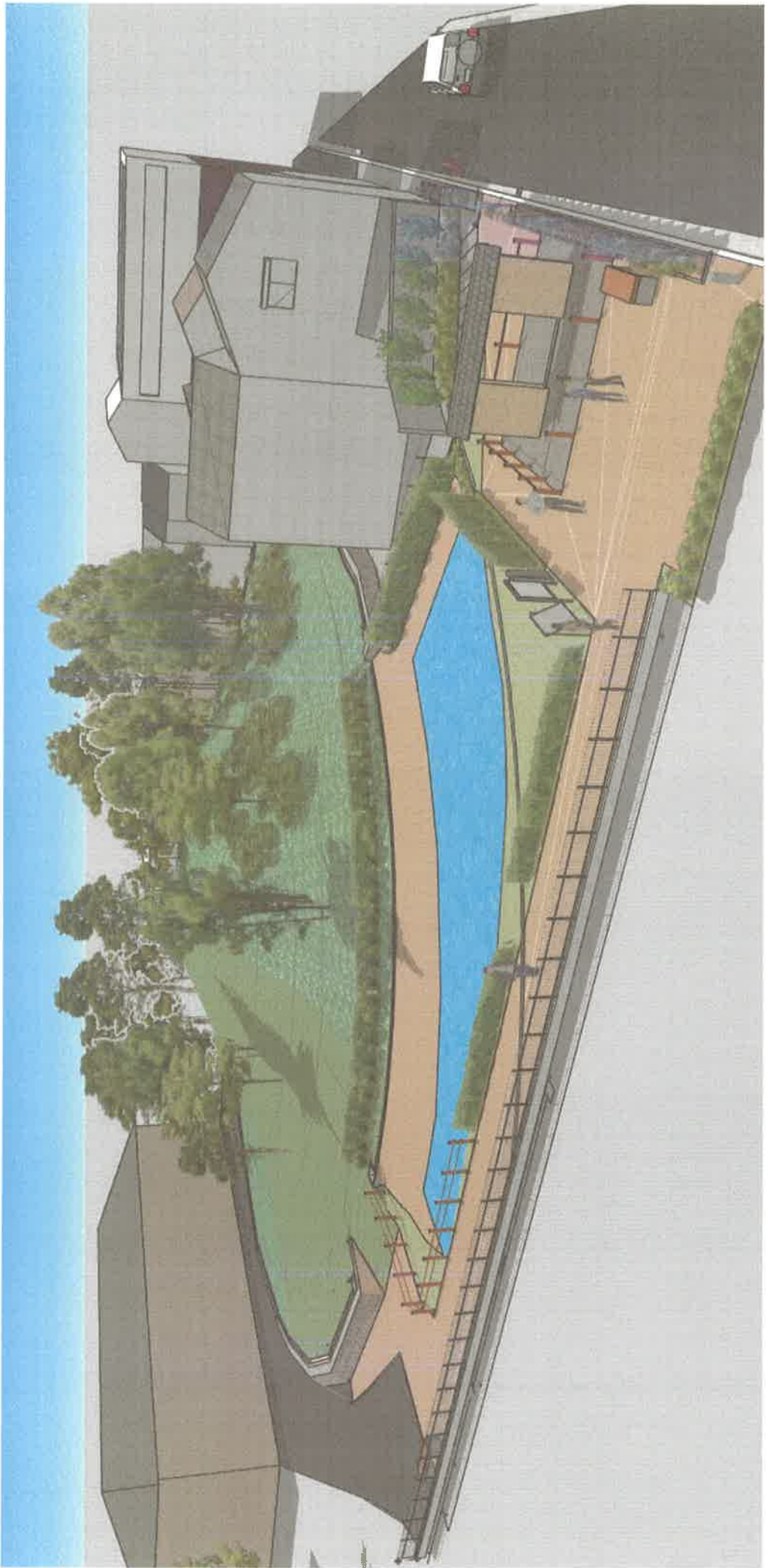
※敷地境界は、一部既存施設に合わせて補正

■ 現況樹木一覧

NO	樹種名	H(樹高)	C(幹周)	WC(葉張り)	特記事項
104	モチノキ	10	60	8	
105	クスギ	15	240	12	
106	クスギ	10	60	5	片枝
107	ハゼ	8	115	8	
108	ムクノキ	5	75	5	片枝
109	クスギ	10	110	8	片枝
110	ハゼ	5	70	5	片枝
111	エノキ	8	60-60-60	8	
112	クスギ	15	140	8	片枝
113	シロ	4			
114	クロマツ	15	135	8	片枝
115	クス	4			
116	クス	4			
117	クス	4			
118	クロマツ	15	190	8	片枝
119	クロマツ	8	75	4	片枝
120	クスギ	15	150	10	片枝-根腐り
121	クスギ	10	85	4	片枝
122	クスギ	15	155	8	片枝
123	クスギ	10	160	8	片枝
124	クスギ	8	130	6	片枝
125	アベマキ	10	130		
126	モチノキ	10	90		フジが確固に巻き付き
127	クスギ	8	60		3フジが巻き付いている
128	アラカシ	5	30		3半倒れ
129	アラカシ	5	30		3半倒れ
130	モチ	8	75	5	
131	クスギ	15	120-120	10	3本立ち
132	アラカシ	8	60	4	片枝
133	アラカシ	10	40	6	半倒れ
134	クスギ	15	130	6	片枝
135	アラカシ	7	30-30	4	2本立ち
136	ムクノキ	7	30	4	
137	アベマキ	7	30		3中央から上部幹2本倒れ、腐食・写真
138	クスギ	10	100-75	8	半倒れ-片枝
139	クス	10	85	4	片枝
140					
141	マテバシイ	8	70	5	写真
142					
143	モチ	6	75	4	
144	クス	6	50	2	片枝
145	榎木				枯失
146	クス	6	45	4	片枝
147	クス	10	100	5	
148	エノキ	5	100		上部カット
149	クス	6	60	4	
150	エノキ	6	65	4	片枝
151	アラカシ	5	55	5	片枝
152	アラカシ	4	50	4	片枝
153	クロマツ	10	120	4	片枝
154	クス	8	75	4	片枝
155	クロマツ	15	120	6	
156	クス	12	130-90	9	2本立ち
157	クスギ	7	75	3	
158	クスギモチ	5	60	4	
159	クスギ	15	160	10	立派
160	ムクノキ	8	90	5	片枝
161	エノキ	8	90	6	片枝
162	クスギ	8	100-100	8	片枝-2本立ち
163	エノキ	8	70	4	片枝
164	ムクノキ	8	100	6	片枝
165	クスギ	10	150	8	片枝
166	クスギ	6	60		片枝
167	アベマキ	8	100	5	片枝
168	アベマキ	10	120	3	
169	クスギ	8	100	6	片枝
170	クスギ	7	60	4	片枝
171	クスギ	7	60	4	片枝
172	ムクノキ	4	40	4	片枝
173	ハゼ	5	45	3	
174	モチノキ	7	55	4	
175	クスギ	10	120-80	5	2本立ち
176	アベマキ	10	90	5	
177	クスギ	12	155	6	
178	ハゼ	8	55	3	
179	クス	8	60	5	
180	クロマツ	12	145	6	180, 181で確認
181	クロマツ	12	135	5	180, 182で確認
182	クロマツ	6	130	6	片枝
183	クスギ	12	125	5	片枝
184	クスギ	8	130	6	片枝
185	クスギ	10	150-90	8	2本立ち
186	モチノキ	5	45	4	
187	クスギ	7	105	3	片枝
188	クスギ	12	100	8	
189	クスギ	7	55	3	片枝
190	アベマキ	12	90-105	8	2本立ち
191	アベマキ	12	100	3	片枝
192	アベマキ	12	130	8	立派
193	クスギ	7	110	5	片枝-根腐り-2本立ち-1本枝倒れ済み
194	クスギ	5	50	3	
195	クスギ	8	85	3	片枝
196	アベマキ	12	120	8	
197	クス	10	120	6	片枝

令和 2年度	図面番号	/
委託名称	御廟表塚古墳整備基本設計	
地区名	堺市北区中百舌鳥町4丁地内	
図面名	現況平面図	縮尺 1:300 (A3)
堺市文化観光局文化財部 世界遺産課		





大仙公園基本計画（改定案）に対するパブリックコメントの実施結果と今後について

大仙公園の将来像や公園整備の方向性を示す「大仙公園基本計画（改定案）」について、市民等から提出された意見を考慮して意思決定を行うため、令和2年12月25日（金）からパブリックコメントを実施しましたので、パブリックコメント実施結果を報告します。

なお、パブリックコメントによる本計画の内容修正等が必要な意見がなかったことから、当初の改定案の内容で、改定に向けた手続きを進めます。

1 意見の募集期間

令和2年12月25日（金）～令和3年1月24日（日）

2 集計結果

意見提出人数 10人、意見項目数 15件

3 主な意見と市の考え方

- ・大仙公園に少なくとも100m以上の高い展望台を建設して、高所から直接、古墳をみえるようにして頂きたい。

⇒大仙公園を含む百舌鳥古墳群の周辺では、世界遺産にふさわしいまちなみの形成に向け、緩衝地帯を設定し、建築物の高さに対して制限を行っています。そのため、古墳を上からみることができず、建築物は高さ制限を超えるものとなり、建築できません。

- ・大仙公園の上空をヘリや気球を飛ばすといったことは絶対にしないよう、今回の基本計画に明記してほしい。

⇒本市では、1600年にわたり保全されてきた世界遺産百舌鳥・古市古墳群が有する価値や魅力を後世に引き継いでいくため、来訪者や市民に対し、古墳群をはじめとする堺の歴史文化資源の価値や魅力を伝達する取組を推進しています。

そのため、百舌鳥古墳群の雄大さや堺のまちなみを上空から眺望できる環境整備として、大仙公園内でのガス気球の試行設置に向けた事務を進めております。上記の趣旨について、ご理解ご協力のほどよろしくお願いいたします。

4 今後のスケジュールについて

令和3年3月 緑の政策審議会でパブリックコメントの結果を報告

令和3年5月 大仙公園基本計画を改定、議会報告

大仙公園基本計画(改定案)についてのご意見の要旨と本市の考え方

	ご意見の要旨	市の考え方
○ 計画全体について		
1	大仙公園に少なくとも 100m 以上の高い展望台を建設して、高所から直接、古墳をみえるようにして頂きたい。	<p>大仙公園を含む百舌鳥古墳群の周辺では、世界遺産にふさわしいまちなみの形成に向け、緩衝地帯を設定し、建築物の高さに対して制限を行っています。そのため、古墳を上からみることができる建築物は高さ制限を超えるものとなり、建築できません。</p> <p>一方、大仙公園周辺エリアでは、古墳群に関する分かりやすい展示や最新の映像技術で古墳群の雄大さ等が体感できるコーナーを設置した「百舌鳥古墳群デジタルセンター」が令和 3 年 3 月にオープン予定であるほか、百舌鳥古墳群の雄大さを上空から体感いただけるガス気球の試行設置を予定しています。</p>
2	大仙公園の上空をヘリや気球を飛ばすといったことは絶対にしないよう、今回の基本計画に明記してほしい。	<p>本市では、1600 年にわたり保全されてきた世界遺産百舌鳥・古市古墳群が有する価値や魅力を後世に引き継いでいくため、来訪者や市民に対し、古墳群をはじめとする堺の歴史文化資源の価値や魅力を伝達する取組を推進しています。</p> <p>そのため、百舌鳥古墳群の雄大さや堺のまちなみを上空から眺望できる環境整備として、大仙公園内でのガス気球の試行設置に向けた事務を進めております。</p> <p>上記の趣旨について、ご理解ご協力のほどよろしくお願いいたします。</p>
3	公共の場は、健康増進法第 27 条に則り、また大阪府受動喫煙防止条例第 4 条の趣旨により、大仙公園内を全面禁煙（敷地内禁煙）してほしい。	<p>ご指摘のとおり、改正健康増進法の全面施行及び大阪府受動喫煙防止条例の一部施行となり、公園を含め受動喫煙を生じさせることがないように努めていかなければなりません。本市では、「堺市安全・安心・快適な市民協働のまちづくり条例」により、公共の場所において喫煙をしないよう努力義務を課しています。そのため、大仙公園内</p>

大仙公園基本計画(改定案)についてのご意見の要旨と本市の考え方

		においても、受動喫煙防止の観点から啓発看板を設置しております。今後も引き続き、啓発を鋭意進めていきます。
○ 利活用のイメージについて		
4	旧大仙公園事務所を活用したカフェ・レストラン施設について、バリアフリーに対応した施設としてほしい。	旧大仙公園事務所への飲食施設の整備については、事業者に対し、ユニバーサルデザインに配慮するとともに、バリアフリーについては、移動等円滑化のために必要な特定公園施設の設置に関する基準を定める条例（堺市公園条例）に基づいた設計となることを求めており、その考えに沿った施設となるよう整備を進めています。
5	中央図書館について、世界遺産に隣接する公園の図書館として外観や機能を大幅に見直してみてもどうか。 市民だけでなく、観光客なども交流できる場として、公共施設にとどまらない役割を果たせるように民間の発想を取り入れ、PPP、PFI を運営などに導入すべきではないか。	本市図書館は堺に関する貴重な資料を所蔵していることから、これらを活用した大仙公園来訪者への魅力発信に向け、関係部局との連携を図っていきます。 また、「堺・世界遺産魅力創造ロードマップ」では、中央図書館の再整備にあたっては、民間活力の導入を検討することとしており、効果的・効率的な施設整備・運営や、質の高いサービスを提供するため、様々な手法を検討していきます。
6	案内表示について「ユニバーサルデザイン」に配慮とあるが、表示の高さ（車椅子目線）文字の大きさ（弱視者など）、簡潔でわかりやすい表記などが求められるため、関係部局と連携し、進めてもらいたい。	利便性や快適性の向上を目的としたバリアフリー化及びユニバーサルデザインの推進については、重要な取り組みであると認識しています。今後とも、関係部局と連携し、全ての利用者に配慮された周辺環境の整備に取り組んでいきます。
7	コロナ影響下においてはバーチャル観光などのIT技術を用いた発信で関心をつなぎ留める必要がある。民間企業と連携してリアルと並んだネット空間に於けるバーチャル公園の施策など考えられないか。	バーチャル公園の施策等については、頂いたご意見を参考に、実現性もふまえて検討していきます。
○ 公園動線計画について		
8	三国ヶ丘と上野芝をサブゲートにするとあったが、駅から大仙公園への経路が分かりづらい。 上野芝の西口は特に機能が乏しいので是非安全に移動できるインフラ整備をしてほしい。	公園動線計画として【古墳巡りのコース（園内）】【周辺の古墳も含めたコース】【ランニングコース】の3つを記載しています。

大仙公園基本計画(改定案)についてのご意見の要旨と本市の考え方

		<p>上野芝駅については、エリア4として設定しており、公園へのエントランス空間の整備を進めていくとともに、歩行者、自転車や自動車が安全・快適に共存できるよう対策を行っていきます。</p> <p>なお、百舌鳥古墳群を容易かつ快適に周遊できるよう百舌鳥古墳群周遊路を設定し、道しるべとなる案内板を整備しました(計38基)。</p>
<p>○ 事業計画の考え方について</p>		
9	<p>百舌鳥古墳群は古市古墳群と一体で世界文化遺産登録されたものであり、もっと相互に関心を持たれ誘客訪問を図る工夫が必要かと思う。その観点からビジターセンターでの展示の趣旨を工夫してもらえればと思う。将来的には百舌鳥古墳群と古市古墳群一体となったガイダンス施設の計画を府と関係自治体の共同プランとして立ちあげてはどうか。</p>	<p>令和3年3月オープン予定の「百舌鳥古墳群ビジターセンター」では、百舌鳥古墳群だけでなく、世界遺産百舌鳥・古市古墳群として古市エリアの解説も行います。今後も大阪府・羽曳野市・藤井寺市と連携しながら、百舌鳥・古市古墳群の価値や魅力を発信する取組を進めていきます。</p>
10	<p>大仙公園内は戦後整備される過程で、空襲慰霊塔や府の学校施設が公園に置かれるようになったが、世界文化遺産登録に伴い、これら施設の移設移転も難儀な課題となってくる。少子高齢化に伴い市の学区・校区の見直しが予定されており、学校統廃合により空地が出てくる可能性もある。府も含めた教育委員会と連携を密にとり慎重な計画策定に努められたい。</p>	<p>ご指摘のとおり、大仙公園の都市計画区域内には府の学校施設があり、公園として開設するためには、当施設の施設移転等が大きな課題となってきます。</p> <p>大仙公園内での短期・中期的な取組の成果を踏まえ、府の学校施設があるエリア2及びエリア4をはじめ、大仙公園及びその周辺の魅力をさらに高める機能を見極めながら、関係機関と連携し、検討を進めていきます。</p>
11	<p>大仙公園内にある堺市立博物館で、全国の中学校美術部を対象の公募展「アートクラブグランプリ in SAKAI」の展示を行い、全国に向けての発信を強化すべきではないか。</p>	<p>佳作作品展をはじめ、市内循環を促す企画などに取り組んでいます。堺のPRや市内観光を促す取り組みについて関係部局と連携を図っていきます。</p>
<p>○ 地区別整備の方向性について</p>		
12	<p>公園までのアクセスも含めて、特にメインエントランスとして百舌鳥駅周辺はバリアフリー対応にしてほしい。</p>	<p>利便性や快適性の向上を目的としたバリアフリー化及びユニバーサルデザインの推進については、重要な取り組みであると認識しています。今後とも、関係部局と連携し、全ての利用者に配慮された周辺環境の整備に取り組めます。</p>

大仙公園基本計画(改定案)についてのご意見の要旨と本市の考え方

13	<p>JR 百舌鳥駅周辺から公園までの整備について現状は交通量も多く、また、百舌鳥駅自体も駅員無配置時間帯もあり、交通整備、安全な案内のための配慮など関係部局と連携し、進めてもらいたい。</p>	<p>JR 百舌鳥駅は時間帯駅員無配置駅となっていることから、全ての人が安心して駅を利用できるよう、鉄道事業者に駅員の常時配置について市として継続して要望します。</p> <p>また、JR 百舌鳥駅前から大仙公園までの区間について、歩行者や自動車が安全・快適に利用できるよう、関係部局と協議を進めます。</p>
14	<p>JR 百舌鳥駅はとても小さい駅で、快速が止まらない駅であり、世界遺産としての玄関口に相応しくないため、思い切って百舌鳥駅を廃止し、JR の快速が停車し、さらに南海電鉄の駅でもある三国ヶ丘駅を世界遺産の玄関とすべきではないか。</p>	<p>鉄道駅は地域の中心的な存在であり、生活に欠かせない施設です。このことから市として駅を廃止することは考えていません。</p> <p>また、JR 百舌鳥駅周辺には堺市博物館、仁徳天皇陵拝所があり、令和 3 年 3 月には「百舌鳥古墳群ビジターセンター」がオープンします。これらの施設の最寄り駅として、今後も、JR 百舌鳥駅を案内していきます。</p>
15	<p>大仙公園から堺東へ移転予定の自転車博物館（サイクルセンター）について、サイクルセンターの展示物や博物館の機能を、（仮称）堺ミュージアムに統合してはどうか。</p>	<p>関係部局と共有し、いただいたご意見を今後の参考にさせていただきます。</p>